



Caderno de Provas

CPOP 34 - NM

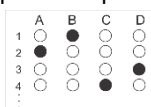
TÉCNICO EM MANUTENÇÃO E SUPORTE EM INFORMÁTICA

Edital Nº. 001/2019 – Prefeituras Municipais
de Apodi/RN e Itaú/RN

09 de junho de 2019

INSTRUÇÕES GERAIS PARA A REALIZAÇÃO DA PROVA

- Use apenas caneta esferográfica azul ou preta.
- Escreva o seu nome completo e o número do seu documento de identificação no espaço indicado nesta capa.
- A prova terá duração máxima de 3 (três) horas, incluindo o tempo para responder a todas as questões do **Caderno de Provas** e preencher as **Folhas de Respostas**.
- Antes de retirar-se definitivamente da sala, entregue as **Folhas de Respostas** ao fiscal.
- O **Caderno de Provas** só poderá ser levado pelo candidato após o encerramento do prazo estabelecido para sua aplicação.
- Este **Caderno de Provas** contém, respectivamente, 10 (dez) questões de Conhecimentos da Língua Portuguesa, 10 (dez) questões de Informática e 10 (dez) de Conhecimentos Específicos.
- Se o **Caderno de Provas** contiver alguma imperfeição gráfica que impeça a leitura, comunique isso imediatamente ao Fiscal.
- Cada questão de múltipla escolha apresenta apenas **uma** resposta correta. Para a marcação da alternativa escolhida na **Folha de Respostas**, pinte completamente o campo correspondente conforme a figura a seguir:



- Os rascunhos e as marcações feitas neste **Caderno de Provas** não serão considerados para efeito de avaliação.
- Interpretar as questões faz parte da avaliação; portanto, não é permitido solicitar esclarecimentos aos Fiscais.
- O preenchimento das **Folhas de Respostas** é de sua inteira responsabilidade.
- A quantidade de questões e respectivas pontuações desta prova estão apresentadas a seguir:

| <i>Disciplina</i> | <i>Número de questões</i> | <i>Pontos</i> |
|---------------------------------------|---------------------------|-------------------|
| Língua Portuguesa (Objetivas) | 10 questões | 30 pontos |
| Informática (objetivas) | 10 questões | 30 pontos |
| Conhecimentos Específicos (Objetivas) | 10 questões | 40 pontos |
| Total de questões | 30 questões | 100 pontos |

ASSINATURA DO CANDIDATO:

DOCUMENTO DE IDENTIFICAÇÃO:

QUESTÕES DE MÚLTIPLA ESCOLHA - LÍNGUA PORTUGUESA - NÍVEL MÉDIO

As questões de 1 a 10 referem-se ao texto reproduzido a seguir.

A (in)segurança pública e os reflexos na sociedade

José Ricardo Bandeira

A cada dia que passa os cidadãos das grandes cidades e capitais brasileiras são obrigados a conviver com a explosão de violência e criminalidade que assola o país. Balas perdidas, arrastões, roubos e homicídios já não são surpresas em uma nação que tem a incrível taxa de mais de 60 mil assassinatos por ano.

E, nessa esteira de violência, muitos políticos são eleitos. Infelizmente, exploram a bandeira da repressão — a exemplo das últimas eleições — com um discurso muitas vezes demagógico e sem profundidade. Falam coisas que o cidadão cansado e acuado espera ouvir. Mas, assim como os anteriores, repetem as mesmas práticas de combate à criminalidade, que, por evidentes razões, não surtiram efeito.

A saber, nas últimas décadas, tornou-se prática obrigatória no Brasil combater a criminalidade por meio do enfrentamento policial em detrimento de muitas outras medidas racionais e científicas que poderiam trazer resultados sólidos.

Em uma caixa chamada segurança pública, onde existem diversas outras alternativas, a polícia é única e tão somente uma das ferramentas no combate à criminalidade.

Apenas para ilustrar como os nossos governantes priorizam o enfrentamento policial, a primeira grande operação no Brasil ocorreu no dia 21 de março de 1963 na “comunidade da favela”, hoje conhecida como morro da Providência, no Rio. Com o apoio de um helicóptero, cerca de 500 policiais cercaram a comunidade e fizeram 200 presos. Daí por diante, essa foi a política de segurança implementada por praticamente todos os governadores do Brasil.

Entretanto, ao priorizar o enfrentamento policial, os efeitos colaterais são inevitáveis. Há morte de inocentes, caos e transtornos nas grandes cidades e prejuízos ao comércio e turismo, além de graves sequelas psicológicas provocadas naqueles que vivenciam a violência diariamente.

A segurança pública é uma ciência e, como tal, deve ser tratada e conduzida. Logo, a forma mais eficiente de lidar com a violência nas grandes cidades é por meio de investimento em inteligência, impedindo que drogas, armas e munições cheguem às comunidades dominadas pelo tráfico de drogas e pelas organizações criminosas. Asfixia-se, assim, suas ações e corta-se seus recursos — sem drogas, armas e munições, o crime naturalmente sucumbe.

Todavia, nesse critério, o governo federal sempre foi o grande vilão da segurança pública, pois nunca impediu que drogas, armas e munições atravessassem fronteiras, percorressem estradas, portos e aeroportos e chegassem às comunidades.

Em paralelo à aplicação das medidas de inteligência, é necessário também um grande projeto de geração de emprego e renda em substituição ao dinheiro gerado pela narcoeconomia que circula nas comunidades. Infelizmente, enquanto tais medidas não forem implementadas, continuaremos a velha política de enfrentamento e com a triste classificação de termos a polícia que mais mata e que mais morre no mundo.

Disponível em: <<https://www1.folha.uol.com.br>>. Acesso em: 16 abr. 2019

01. O texto, de forma preponderante,

- A) defende o ponto de vista de que o enfrentamento eficiente da violência nos grandes centros urbanos virá do trabalho de inteligência das polícias aliado à resolução de problemas socioeconômicos.
- B) ratifica a visão dominante do senso comum que enxerga, no emprego tão somente da força policial, a solução para o problema da violência nos grandes centros urbanos brasileiros.
- C) critica, negativamente, as visões que defendem ser o uso da inteligência policial uma das soluções para se enfrentar, de forma eficiente, o problema da violência nos grandes centros urbanos brasileiros.
- D) ilustra, exaustivamente, com dados que remontam ao século passado, as origens do uso da força policial como principal instrumento de combate ao problema da violência nos grandes centros urbanos brasileiros.

02. Sobre os parágrafos 6 e 8 é correto afirmar:

- A) o parágrafo 6 mantém, com o parágrafo que o antecede, relação de conclusão.
- B) o parágrafo 8 mantém, com o parágrafo que o antecede, relação de condição.
- C) ambos mantêm, com os parágrafos que os antecedem, relação de contraposição.
- D) ambos mantêm, com os parágrafos que os antecedem, relação de explicação.

As questões 3, 4 e 5 referem-se ao parágrafo reproduzido a seguir.

E, nessa esteira de violência, muitos políticos são eleitos. Infelizmente, **exploram** a bandeira da repressão — a exemplo das últimas eleições — com um discurso muitas vezes demagógico e sem profundidade. **Falam** coisas que o cidadão cansado e acuado espera ouvir. Mas, assim como os anteriores, **repetem** as mesmas práticas de combate à criminalidade, que, por evidentes razões, não **surtiram** efeito.

03. Sobre os verbos em destaque, é correto afirmar:

- A) Os três últimos estão flexionados no tempo presente e referem-se ao mesmo sujeito.
- B) Os três primeiros estão flexionados no tempo pretérito e referem-se a sujeitos distintos.
- C) Os três últimos estão flexionados no tempo pretérito e referem-se a sujeitos distintos.
- D) Os três primeiros estão flexionados no tempo presente e referem-se ao mesmo sujeito.

04. Sobre o uso dos sinais de pontuação, é correto afirmar:

- A) A vírgula, após a conjunção “Mas”, é uma exigência em qualquer situação em que essa conjunção é empregada.
- B) Os travessões poderiam, sem prejuízo ao sentido, ser substituídos por vírgulas.
- C) A vírgula antes do pronome relativo “que” é uma exigência em qualquer situação em que esse pronome é empregado.
- D) Os travessões estão sendo empregados para intercalar oração.

05. O uso do acento grave é justificado

- A) pela fusão da preposição exigida pelo nome, que é o termo regente, com o artigo que acompanha o termo regido.
- B) pela fusão da preposição exigida pelo verbo, que é o termo regente, com o artigo que acompanha o termo regido.
- C) pela fusão da preposição exigida pelo nome, que é o termo regido, com o artigo que acompanha o termo regente.
- D) pela fusão da preposição exigida pelo verbo, que é o termo regido, com o artigo que acompanha o termo regente.

06. Considere os dois trechos a seguir.

Trecho 1

Em uma caixa chamada segurança pública, onde **existem** diversas outras alternativas, a polícia é única e tão somente uma das ferramentas no combate à criminalidade.

Trecho 2

Há morte de inocentes, caos e transtornos nas grandes cidades e prejuízos ao comércio e turismo, além de graves sequelas psicológicas provocadas naqueles que vivenciam a violência diariamente.

Sobre os verbos em destaque, é correto afirmar:

- A) No trecho 1, o verbo está flexionado no plural para concordar com o sujeito; e, no trecho 2, o verbo está flexionado no singular por ser impessoal.
- B) No trecho 1, o verbo está flexionado no plural para concordar com o objeto direto; e, no trecho 2, o verbo está flexionado no singular para concordar com o sujeito.
- C) Ambos são verbos de uso sempre impessoal.
- D) Ambos são verbos de uso sempre pessoal.

07. Um traço caracterizador da sequência argumentativa presente no texto é

- A) a existência de verbos no pretérito perfeito.
- B) o diálogo com uma tese anterior.
- C) a existência de uma conclusão.
- D) o tema voltado para a questão político-econômica.

08. No 7º parágrafo, a ideia central está

- A) explícita no último período.
- B) diluída entre o primeiro e o segundo períodos.
- C) explícita no primeiro período.
- D) diluída entre o segundo e o terceiro períodos.

09. A expressão **em detrimento de**, no terceiro parágrafo,

- A) sinaliza uma comparação entre duas ações em que a primeira e a segunda têm o mesmo grau de aceitação.
- B) tem sentido equivalente a “em relação a”.
- C) tem sentido equivalente a “do mesmo modo”.
- D) sinaliza uma comparação entre duas ações em que a primeira foi aceita, e a segunda, negada.

10. A sequência dominante no texto também é dominante em gêneros discursivos como

- A) conto.
- B) relatório técnico.
- C) notícia.
- D) editorial.

QUESTÕES DE MÚLTIPLA ESCOLHA – INFORMÁTICA - NÍVEL MÉDIO

11. O Power Point 2016 é uma ferramenta do pacote Office da Microsoft para criação de apresentações. Há uma função que dá sugestões para remodelações instantâneas de slides, deixando-o com uma característica mais profissional. Na primeira vez em que esse recurso é executado, pergunta-se se existe o desejo de ativar os serviços inteligentes do PowerPoint 2016. Esse recurso denomina-se
- A) Painel de Animação.
 - B) Transições.
 - C) Ideias de Design.
 - D) Apresentações poderosas.
12. Os navegadores web, também chamado de *browsers*, possuem como objetivo possibilitar ao usuário o acesso aos diversos *sites* na Internet. Esse navegador desenvolvido pela empresa Google denomina-se
- A) Firefox.
 - B) Edge.
 - C) Opera.
 - D) Chrome.
13. Os malwares são programas maliciosos cujo objetivo é roubar informações ou contaminar os computadores. O malware que tem a capacidade de se propagar na rede de computadores é o
- A) vírus.
 - B) worm.
 - C) netmal.
 - D) trojan.
14. O Windows é o sistema operacional mais utilizado por grande parte dos usuários na internet. A instalação do Windows, normalmente, é feita em uma partição do dispositivo de armazenamento, que recebe a identificação da letra
- A) B.
 - B) C.
 - C) D.
 - D) E.

15. No Microsoft Word do Office 365 ProPlus, há uma opção pela qual é possível que pessoas com dificuldades visuais ou que necessitem consigam ouvir a leitura do texto selecionado. O caminho para encontrar tal funcionalidade na faixa de opções é:

- A) Revisão -> Ler em Voz Alta
- B) Exibir -> Ler em Voz Alta
- C) Inserir -> Comentário
- D) Exibir -> Ferramentas de Aprendizagem

16. Na ferramenta de edição de planilhas eletrônicas do LibreOffice, o Calc, há alguns botões que auxiliam no desenvolvimento adequado de trabalhos. A figura abaixo representa um desses botões:



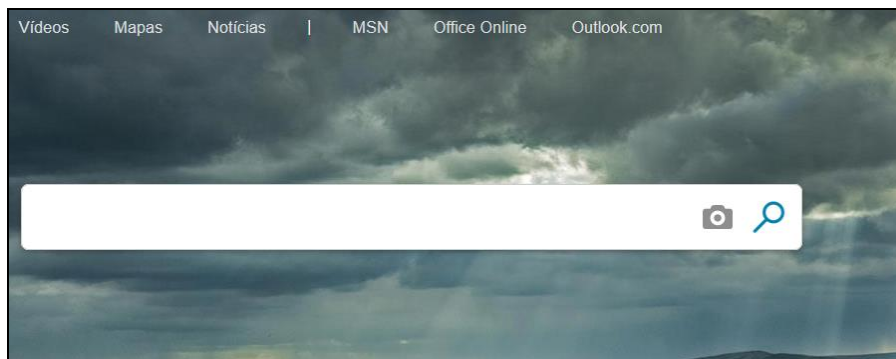
Ao clicar no botão, ocorre a:

- A) Exibição de uma caixa de diálogo com sugestões de correção do texto.
- B) Verificação se o texto está correto.
- C) Correção do texto sem perguntar nada.
- D) Adição de um símbolo de verificado na planilha.

17. Caracteriza-se por uma rede de computadores privada que assenta-se sobre um conjunto de protocolos da Internet, porém, de uso exclusivo de um determinado local, como, por exemplo, a rede de uma empresa, cujo acesso é exclusivo aos seus utilizadores ou colaboradores internos. Essa descrição refere-se à

- A) Internet.
- B) Arpanet.
- C) Extranet.
- D) Intranet.

18. Considere a figura a seguir.



O sítio de busca e pesquisa na internet mostrado na figura é o

- A) Yahoo. B) Bing. C) Google. D) Ask.

19. O texto abaixo é parte de uma propaganda de um fornecedor de serviços de armazenamento de dados na nuvem:

“Mantenha a produtividade quando você estiver fora do escritório. É possível acessar seus arquivos sem estar *online*, isso significa que os arquivos mais importantes sempre estarão com você”

Na prefeitura do município de Nárnia, utilizam esse serviço da Microsoft que é denominado de

- A) GDrive.
B) Dropbox.
C) Gigadrive.
D) OneDrive.

20. A criptografia de ponta a ponta de uma rede social assegura que somente você e a pessoa com que você está se comunicando possam ler o que é enviado e ninguém mais, nem mesmo essa rede social. Essa rede social descreve que “as suas mensagens estão seguras com cadeados e somente você e a pessoa que as recebe possuem as chaves especiais necessária para destrancá-los e ler as mensagens”. Segundo essa rede social, a criptografia de ponta a ponta assegura que suas mensagens, fotos, vídeos, mensagens de voz, atualizações de *status*, documentos e ligações estão seguras e não cairão em mãos erradas. Além disso, cada grupo criado nela pode ter no máximo 256 membros. Essa rede social é conhecida pelo nome de

- A) Whatsapp.
B) Telegram.
C) Instagram.
D) Flickr.

QUESTÕES DE MÚLTIPLA ESCOLHA - TÉCNICO EM MANUTENÇÃO E SUPORTE EM INFORMÁTICA

21. Erick tem um canal de jogos no *Youtube* e resolveu montar um computador *gamer* para profissionalizar seu trabalho e melhorar seus vídeos. Para comprar o processador e a placa-mãe, o *youtuber* deve verificar a compatibilidade entre essas peças e

- A) o overclock.
- B) a tecnologia hyper-transport.
- C) o soquete.
- D) a memória.

22. Considere a figura a seguir.



O *hardware* representado na figura denomina-se

- A) placa de monitoramento.
- B) placa de verificação.
- C) placa corretiva.
- D) placa de diagnóstico

23. Considere os padrões de cabeamento abaixo:

Padrão 01:

Laranja Branco – Laranja – Verde Branco – Azul – Azul Branco – Verde – Marrom Branco - Marrom

Padrão 02:

Verde Branco – Verde – Laranja Branco – Azul – Azul Branco – Laranja – Marrom Branco - Marrom

Os padrões representam os dois mais usados para a crimpagem de cabo de rede. Esses padrões, representam os padrões 01 e 02, que são, respectivamente,

- A) T-568A e T-568C
- B) T-568A e T-568B
- C) T-568B e T-568A
- D) T-568B e T-568C

24. Eduardo é técnico em informática de um provedor de internet e, ao chegar em sua sala, verificou que, ao ligar seu computador, apareceu um aviso de S.M.A.R.T. Sem perder tempo, ele fez um *backup* da máquina e trocou o HD, que estava funcionando normalmente. A manutenção que Eduardo realizou em sua máquina foi

- A) corretiva. B) preventiva. C) preditiva. D) exclusiva.

25. De acordo com o modelo OSI, as camadas 2 e 6 correspondem, respectivamente,

- A) rede e aplicação.
- B) física e sessão.
- C) transporte e internet.
- D) enlace e apresentação.

26. De acordo com a RFC 1392 (ano 1993), o número correto de camadas do Modelo TCP/IP é

- A) 5.
- B) 4.
- C) 7.
- D) 6.

27. Atualmente, nas distribuições Linux, o comando utilizado no terminal “ifconfig” não vem mais instalado na configuração padrão. Sendo assim, o comando que é utilizado para a verificação das configurações de rede é:

- A) ip add show
- B) ipconfig /all
- C) show ip
- D) ip see

28. Ao pingar um IP em um computador, é possível verificar o tempo de resposta da requisição, se o *host* está *online* e várias outras funções. O protocolo que precisa estar liberado nesse processo é o

- A) NNTP
- B) ICMP
- C) LDAP
- D) HTTP

29. Uma das maneiras de expressar uma porta lógica é:

$$\overline{A \cdot B}$$

Logo, a porta lógica utilizada na expressão é:

- A) NOR
- B) XOR
- C) XNOR
- D) NAND

30. A porta que o protocolo Secure Shell utiliza como padrão é:

- A) 22.
- B) 21.
- C) 23.
- D) 20.