

CONCURSO PÚBLICO/2018

TÉCNICO DE LABORATÓRIO/ÁREA:  
**SAÚDE**

**08/04/2018**

PROVAS	QUESTÕES
Língua Portuguesa	01 a 10
Matemática	11 a 15
Informática	16 a 20
Conhecimentos Específicos	21 a 50
Teórico-prática com caráter discursivo	—

**SÓ ABRA ESTE CADERNO QUANDO AUTORIZADO  
LEIA ATENTAMENTE AS INSTRUÇÕES**

1. Quando for permitido abrir o caderno de provas, verifique se ele está completo ou se apresenta imperfeições gráficas que possam gerar dúvidas. Se isso ocorrer, solicite outro exemplar ao aplicador de provas.
2. Este caderno contém a prova objetiva e é composto de 50 questões de múltipla escolha. Cada questão apresenta quatro alternativas de respostas, das quais apenas **uma** é a correta.
3. Preencha, no cartão-resposta, a letra correspondente à resposta que julgar correta.
4. O cartão-resposta é personalizado e não será substituído em caso de erro no preenchimento. Ao recebê-lo, confira se seus dados estão impressos corretamente. Se houver erro, notifique-o ao aplicador de prova.
5. Preencha, integralmente, um alvéolo por questão, rigorosamente dentro de seus limites e sem rasuras, utilizando caneta de tinta **AZUL** ou **PRETA**, fabricada em material transparente. A questão deixada em branco, com emenda, corretivo, rasura ou com mais de uma marcação terá pontuação zero.
6. Esta prova objetiva terá **cinco horas** de duração, incluídos, nesse tempo, os avisos, a coleta de impressão digital, a transcrição das respostas para o cartão-resposta e, na prova teórico-prática, para o caderno de respostas.
7. Iniciada a prova, você somente poderá retirar-se do ambiente de realização da prova após decorridas **três horas** de seu início e mediante autorização do aplicador de prova. Somente será permitido levar o caderno de questões após **quatro horas** do início das provas, desde que permaneça em sala até esse momento. É vedado sair da sala com quaisquer anotações, antes deste horário.
8. Os três últimos candidatos, ao terminarem as provas, deverão permanecer no recinto, sendo liberados após a entrega do material utilizado por todos eles e terão seus nomes registrados em Relatório de Sala, no qual irão apor suas respectivas assinaturas.
9. **AO TERMINAR SUAS PROVAS, ENTREGUE, OBRIGATORIAMENTE, O CARTÃO-RESPOSTA E O CADERNO DE RESPOSTAS AO APLICADOR DE PROVA.**

Leia o **Texto 1** para responder às questões de **01 a 07**.

### Texto 1

#### A ciranda das mulheres sábias

Talvez você tenha vindo à minha porta por estar interessada em viver de um modo que a abençoe com a perspectiva de, como eu digo, “ser jovem enquanto velha e velha enquanto jovem” – o que significa estar plena de um belo conjunto de paradoxos mantidos em perfeito equilíbrio. Está lembrada? A palavra *paradoxo* significa uma ideia contrária à opinião de aceitação geral. É o que acontece com a *grand-mère*, a maior das mulheres, a *grande madre*... porque ela é uma sábia em preparação, que mantém unidas as *grandes* e totalmente úteis capacidades aparentemente ilógicas da psique profunda.

Os atributos paradoxais do que é *grande* são principalmente ser sábia e ao mesmo tempo estar sempre à procura de novos conhecimentos; ser cheia de espontaneidade e confiável; ser loucamente criativa e obstinada; ser ousada e precavida; abrigar o tradicional e ser verdadeiramente original. Espero que você entenda que todos esses atributos se aplicam a você de modo geral e em detalhes, como algo em potencial, meio realizado ou já perfeitamente formado.

Se você sente interesse por essas contradições divinas, sente interesse pelo arquétipo misterioso e irresistível da mulher sábia, do qual a avó é uma representação simbólica. O arquétipo da mulher sábia pertence a mulheres de todas as idades e se manifesta sob formas e aspectos singulares na vida de cada mulher.

ESTÉS, Clarissa Pinkola. Trad. Waldéa Barcellos. *A ciranda das mulheres sábias* – ser jovem enquanto velha, velha enquanto jovem. Rio de Janeiro: Rocco, 2007. p. 9-10.

#### — QUESTÃO 01 —

De acordo com sua organização, estrutura e esquemas retóricos, o texto se constrói em torno

- (A) dos conflitos vividos pelas mulheres durante seu amadurecimento físico e emocional.
- (B) das contradições que envolvem as mulheres na busca e no alcance da sabedoria.
- (C) dos confrontos entre as pessoas pela soberania de seus ideais de vida na Terra.
- (D) das disputas humanas pela garantia de sua sobrevivência material e mental.

#### — QUESTÃO 02 —

Consideradas sua organização e sua estrutura, o texto pressupõe uma sequência

- (A) descritiva, com riqueza de detalhes.
- (B) narrativa, construída em primeiro plano.
- (C) argumentativa, com proposta de intervenção.
- (D) dialógica, desenvolvida entre duas interlocutoras.

#### — QUESTÃO 03 —

No primeiro parágrafo do texto, é explicado o significado da palavra *paradoxo*. Com base nesse significado, é estabelecido, ao longo do texto, o paradoxo da sabedoria da “grande mãe” (avó). O recurso formal da língua empregado no estabelecimento desse paradoxo é

- (A) a ocorrência destacada do conectivo aditivo prototípico do português.
- (B) o paralelismo sintático na forma de expressão dos pensamentos expostos.
- (C) a estrutura das orações subordinadas frente à estrutura da oração principal.
- (D) o logicismo semântico na apresentação das ideias divergentes em todo o texto.

#### — QUESTÃO 04 —

Em todo o texto, a expressão de tempo auxilia o estabelecimento da coesão textual. Essa expressão é construída pela predominância do modo verbal

- (A) preciso, expresso por formas verbais positivas e por marcadores discursivos de certeza.
- (B) virtual, possibilitado por formas verbais reanalisáveis e por articuladores discursivos fluidos.
- (C) hipotético, marcado por formas verbais condicionais e por operadores textuais duvidosos.
- (D) injuntivo, realizado por formas verbais imperativas e por marcadores discursivos assertivos.

#### — QUESTÃO 05 —

O texto constrói uma percepção sobre a idade da mulher. Dessa percepção, infere-se que a idade da mulher

- (A) está correlacionada à sua sabedoria, podendo a mulher ser sábia em qualquer idade.
- (B) depende da medida de sua sabedoria e do amadurecimento quando adulta.
- (C) potencializa sua beleza na juventude e sua sabedoria na velhice.
- (D) indica que a medida de sua sabedoria está restrita à juventude.

#### — QUESTÃO 06 —

Do último parágrafo do texto, pressupõe-se que o paradoxo que envolve a sabedoria da mulher é de

- (A) caráter anormal.
- (B) ordem sobrenatural.
- (C) aspecto paranormal.
- (D) natureza sobre-humana.

**— QUESTÃO 07 —**

O paradoxo atribuído à mulher sábia, da forma como é explicado à interlocutora, aplica-se a

- (A) mulheres que fazem escolhas inteligentes na vida, no momento e na idade certos.
- (B) todas as mulheres de todas as idades e a cada mulher em sua idade singular.
- (C) mulheres predestinadas a compreenderem o paradoxo da sabedoria.
- (D) todas as mulheres com a missão de retransmitirem o paradoxo.

Releia o Texto 1 e leia o Texto 2 para responder às questões de **08** a **10**.

**Texto 2**

Disponível em: <<http://www.filosofia.com.br/charge.php?pg=10>>. Acesso em: 15 fev. 2018.

**— QUESTÃO 08 —**

O Texto 2 dialoga com o Texto 1 no que diz respeito à percepção sobre sabedoria. Nesses textos, a sabedoria é uma

- (A) realização pessoal incomensurável.
- (B) aquisição individual e intransferível.
- (C) construção social e depende da ação humana.
- (D) produção natural aos seres humanos adultos.

**— QUESTÃO 09 —**

Diferentemente do Texto 1, na tira (Texto 2) é adotado um estilo linguístico

- (A) informal e espontâneo, para reproduzir a oralidade.
- (B) poético, mas despojado, para encantar o leitor.
- (C) culto, mas descontraído, para imitar jovens.
- (D) coloquial e elegante, para atrair atenções.

**— QUESTÃO 10 —**

A situação comunicativa dos Textos 1 e 2 proporciona a evidência da mesma tonalidade discursiva nos dois textos, com a mesma finalidade. Infere-se desses textos uma função sociodiscursiva de

- (A) testagem do entendimento dos interlocutores.
- (B) esclarecimento dos sentidos das palavras.
- (C) evocação de significados externos.
- (D) aconselhamento ao interlocutor.

**— QUESTÃO 11 —**

Leia o texto a seguir.

As exportações brasileiras de carne bovina atingiram 144.615 toneladas em outubro de 2017, o que representa alta de 39,72% na comparação com o embarque realizado no mesmo período do ano passado. O faturamento ficou em US\$ 605 milhões.

Disponível em: <canalrural.com.br/noticias/pecuaria>. Acesso em: 13 mar. 2018. (Adaptado).

De acordo com as informações, o valor médio do quilo da carne bovina exportada em outubro de 2017 foi, aproximadamente, de

- (A) US\$ 2,68
- (B) US\$ 3,12
- (C) US\$ 4,04
- (D) US\$ 4,18

**— QUESTÃO 12 —**

Para a compra de um imóvel, um casal deu como entrada no negócio um de seus veículos, no valor de R\$ 35.000,00, e uma parte de suas economias em dinheiro. O restante foi financiado em trinta e seis prestações iguais no valor de R\$ 1.840,00, já incluídos os custos do financiamento. Considerando que o valor da entrada no negócio corresponde a 60% do valor do imóvel, o valor dado em dinheiro como entrada foi de

- (A) R\$ 35.000,00
- (B) R\$ 64.360,00
- (C) R\$ 66.240,00
- (D) R\$ 99.360,00

**— QUESTÃO 13 —**

Um marceneiro adquire um produto para confeccionar móveis em uma empresa que, devido a dificuldades financeiras, aumentou o preço, passando a cobrar R\$ 36,00 a unidade. Por meio de negociação, o marceneiro conseguiu desconto no caso de comprar mais de 30 unidades, obtendo 10% de desconto para as unidades do produto que excedessem a quantidade de 30. Nessas condições, se o marceneiro adquirir 45 unidades desse produto, o valor que ele deverá pagar para a empresa será de

- (A) R\$ 1.458,00
- (B) R\$ 1.470,00
- (C) R\$ 1.566,00
- (D) R\$ 1.620,00

**— RASCUNHO —**

**— QUESTÃO 14 —**

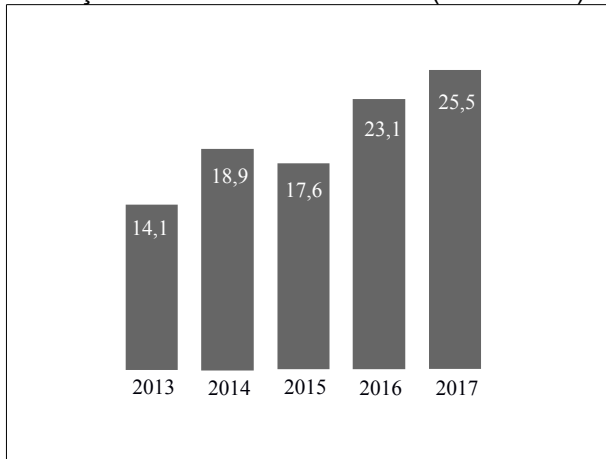
Antes restritas às grandes corporações, soluções em segurança da informação já estão ao alcance de empresas de menor porte. De acordo com uma reportagem [*Folha de S. Paulo*, 18 fev. 2018, p. 6], uma empresa que trabalha com segurança digital faturou cerca de R\$ 4,5 milhões em 2017, com um aumento de 180% em relação ao ano de 2016. Com base nestas informações, o valor, em milhões de reais, que essa empresa faturou no ano de 2016 foi, aproximadamente, de

- (A) 1,61
- (B) 1,80
- (C) 2,50
- (D) 2,72

**— QUESTÃO 15 —**

O gráfico a seguir apresenta a quantidade de ativos (que fizeram pelo menos uma compra virtual) no primeiro semestre de cada ano, no período de 2013 a 2017.

Evolução dos consumidores ativos (em milhões)



FOLHA DE S. PAULO, São Paulo. 18 fev. 2018, p. 3. (Adaptado).

De acordo com os dados, a média de consumidores ativos, no período considerado, é maior que

- (A) a média dos anos 2014 e 2016.
- (B) a quantidade de consumidores no ano de 2014.
- (C) a média dos anos 2015 e 2016.
- (D) a média do período entre 2014 e 2016.

**— RASCUNHO —**

**— QUESTÃO 16 —**

Na recepção da reitoria da UFG, um aluno solicita ao atendente um histórico escolar. O atendente informa que ele pode entrar na página da Universidade e clicar para solicitar o histórico de forma on-line. Para isso, o aluno deve utilizar o Localizador Padrão de Recursos, denominado

- (A) HTTP
- (B) HTML
- (C) WWW
- (D) URL

**— QUESTÃO 17 —**

No sistema operacional Windows 7.0 é considerado um item de personalização do vídeo:

- (A) ajustar resolução.
- (B) localizar um caractere.
- (C) personalizar formato do caractere.
- (D) adicionar um dispositivo.

**— QUESTÃO 18 —**

O hardware de um computador realiza milhões de instruções por segundo, impactando um aumento de temperatura internamente na máquina. Qual é o dispositivo que auxilia a manter a temperatura estável?

- (A) Estabilizador.
- (B) Dissipador.
- (C) Barramento.
- (D) Periférico.

**— QUESTÃO 19 —**

Hoje em dia é muito comum utilizar um dispositivo de armazenamento externo para arquivar dados e transportá-los de um computador para outro. Este dispositivo é conhecido como pen drive, que utiliza a tecnologia de armazenamento denominada

- (A) SSD
- (B) Flash
- (C) Byte
- (D) IDE

**— QUESTÃO 20 —**

Qual é o serviço na Internet que converte endereços IP em nomes?

- (A) DNS
- (B) SMTP
- (C) PROXY
- (D) DHCP

**— RASCUNHO —**

**— QUESTÃO 21 —**

Em um experimento sorológico, a porcentagem de resultados positivos obtida pelo teste aplicado na população de doentes foi bastante alta, indicando que o experimento possui uma boa

- (A) sensibilidade.
- (B) especificidade.
- (C) eficiência.
- (D) acurácia.

**— QUESTÃO 22 —**

Qual é o volume de NaOH a 5M (molar) necessário para preparar 250 mL de solução de NaOH 0,5 M (molar)?

- (A) 25 mL
- (B) 30 mL
- (C) 35 mL
- (D) 40 mL

**— QUESTÃO 23 —**

Em um sistema de produção de água destilada, a verificação de sua pureza é comumente realizada pela análise da

- (A) eletropositividade.
- (B) condutividade.
- (C) densidade.
- (D) espectrometria.

**— QUESTÃO 24 —**

Leia o texto.

Durante a digestão, as células devem absorver grandes quantidades de glicose da luz intestinal e distribuí-las pelo resto do organismo. Essa absorção é feita por um mecanismo de transporte para o interior da célula de sódio e glicose. Esse tipo de transporte existe apenas na superfície apical das células e força que a glicose seja sempre transportada da luz para o citoplasma, pois, devido à ação da bomba de  $\text{Na}^+/\text{K}^+$ , o gradiente de concentração do sódio é sempre muito maior no meio externo, favorecendo sua entrada na célula juntamente com a glicose.

O mecanismo de transporte mencionado no texto denomina-se

- (A) antiporte.
- (B) simporte.
- (C) uniporte.
- (D) canal iônico.

**— QUESTÃO 25 —**

A exposição na membrana celular, por meio de “flip flop” do fosfolípido fosfatidilserina, é um sinal de que a célula está em

- (A) necrose e em pouco tempo sofrerá lise.
- (B) processo de infecção e será reconhecida por linfócitos.
- (C) apoptose e será fagocitada por macrófagos.
- (D) diferenciação e em pouco tempo substituirá células mortas.

**— QUESTÃO 26 —**

O princípio dos 3R é um compromisso da comunidade científica mundial em seguir os Princípios de Russell-Burch (1959) de “redução (reduction), substituição (replacement) e refinamento (refinement)” no uso de animais em pesquisa científica e em laboratórios. São exemplos de ações de redução, substituição e refinamento, respectivamente:

- (A) assegurar que as dosagens das drogas estejam corretas; estabelecer cuidados pós-cirúrgicos adequados; criar banco de dados, facilitando o acesso à literatura especializada.
- (B) trabalhar com órgãos e tecidos isolados de animais; aperfeiçoar protocolos experimentais para minimizar a dor ou o estresse do animal sempre que possível; aperfeiçoar a qualidade genética, sanitária e ambiental dos animais, possibilitando uma menor dispersão dos resultados.
- (C) utilizar técnicas in vitro como cultura de tecidos e células; realizar cirurgias de forma asséptica para evitar infecções; substituir estudos em animais vertebrados vivos, por invertebrados, embriões de vertebrados ou micro-organismos.
- (D) planejar os experimentos, a fim de poder compartilhar os mesmos animais; utilizar sistemas físico-químicos mimetizantes de funções biológicas; promover treinamento adequado de profissionais antes de executar qualquer experimento.

**— QUESTÃO 27 —**

Um experimento que analisou o tempo de reação dos analgésicos A e B indicou que o coeficiente de variação das pessoas que utilizaram o analgésico A foi de 12%; já as que utilizaram o analgésico B foi de 25%. Esse dado experimental revela que as pessoas que utilizaram o analgésico A, se comparadas com as que utilizaram o analgésico B, tiveram tempos de reação

- (A) lentos.
- (B) rápidos.
- (C) similares.
- (D) divergentes.

**— QUESTÃO 28 —**

O diamante de Hommel é um sistema padrão desenvolvido para indicar, por meio de cores, os riscos de produtos químicos perigosos. Quais são as cores que representam, respectivamente, inflamabilidade e risco à saúde?

- (A) Azul e amarelo.
- (B) Amarelo e branco.
- (C) Branco e vermelho.
- (D) Vermelho e azul.

**— QUESTÃO 29 —**

Qual é o aumento final de uma imagem quando observada por uma objetiva de 20x de um microscópio de luz cuja ocular possui a inscrição de 18x?

- (A) 40x
- (B) 180x
- (C) 200x
- (D) 360x

**— QUESTÃO 30 —**

O protozoário *Toxoplasma gondii* é transmitido para o hospedeiro intermediário por meio de oocistos que contêm

- (A) esporozoítos.
- (B) taquizoítos.
- (C) bradizoítos.
- (D) merozoítos.

**— QUESTÃO 31 —**

Qual é a característica de apoptose comumente observada no núcleo celular?

- (A) Cariomegalia.
- (B) Cariorrexix.
- (C) Hipocromasia.
- (D) Redução nucleolar.

**— QUESTÃO 32 —**

Os sais do organismo estão presentes especialmente em solução sob a forma de íons e são essenciais para a manutenção do equilíbrio hídrico e o equilíbrio ácido-base do corpo e funcionamento das células. Os íons  $\text{Na}^+$ ,  $\text{Ca}^{2+}$  e  $\text{Mg}^{2+}$  possuem, respectivamente, funções primárias de

- (A) coagulação sanguínea, atividade enzimática, atividade muscular.
- (B) atividade muscular, cátion extracelular primário, coagulação sanguínea.
- (C) cátion intracelular primário, cátion extracelular primário, atividade muscular.
- (D) cátion extracelular primário, atividade muscular, atividade enzimática.

**— QUESTÃO 33 —**

No metabolismo celular, a síntese de glicose a partir de moléculas mais simples e a síntese de glicogênio são denominadas, respectivamente, de

- (A) glicogênese e gliconeogênese.
- (B) glicogenólise e gliconeogênese.
- (C) gliconeogênese e glicogênese.
- (D) glicogenólise e glicogênese.

**— QUESTÃO 34 —**

No colo do útero, o ectocérvice é formado por epitélio

- (A) pavimentoso estratificado não queratinizado.
- (B) colunar simples.
- (C) pseudoestratificado cilíndrico.
- (D) pavimentoso simples não queratinizado.

**— QUESTÃO 35 —**

A fase de divisão na qual os cromossomos estão agrupados nos polos da célula e os novos núcleos estão se formando é denominada de

- (A) intérfase.
- (B) metáfase.
- (C) telófase.
- (D) prófase.



**— QUESTÃO 36 —**

É uma célula que, quando analisada sob o microscópio de luz, apresenta um aspecto ovoide, com núcleo esférico e deslocado do centro da célula e que, devido à grande quantidade de retículo endoplasmático rugoso, seu citoplasma apresenta basofilia. Essa célula é denominada de

- (A) monócito.
- (B) linfócito.
- (C) mastócito.
- (D) plasmócito.

**— QUESTÃO 37 —**

Os corantes aplicados para corar tecidos *in vivo* são chamados de corantes vitais. Um desses corantes é

- (A) a hematoxilina.
- (B) a eosina.
- (C) o azul de toluidina.
- (D) o carmim.

**— QUESTÃO 38 —**

De acordo com o modelo, a parte mecânica do microscópio é muito variada na sua estrutura. Entretanto, a maioria dos modelos tem uma peça giratória do tubo que proporciona a fixação e troca de objetivas. Essa peça é denominada de

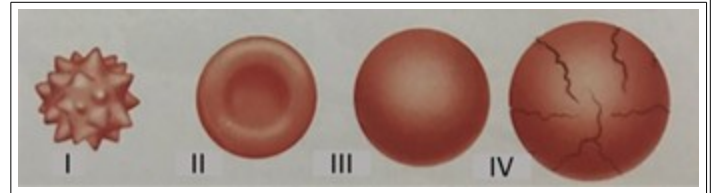
- (A) canhão.
- (B) platina.
- (C) revólver.
- (D) coluna.

**— QUESTÃO 39 —**

Qual é o método que consiste em colocar uma gota do material sobre uma lâmina e, com o auxílio de uma outra lâmina, promover o espalhamento do líquido sobre a primeira lâmina, de modo a obter uma camada bem fina de células isoladas?

- (A) Deslizamento.
- (B) Esmagamento.
- (C) Esfregaço.
- (D) Decalque.

Observe a figura a seguir para responder às questões de 40 a 42.



JUNQUEIRA; CARNEIRO. *Biologia celular e molecular*. 9. ed. Rio de Janeiro: Guanabara Koogan, 2016. p. 83.

**— QUESTÃO 40 —**

A figura traz representações das modificações do volume celular de um eritrócito. Considerando que a célula II foi colocada em meio extracelular com concentração de NaCl a 0,9%, quais são as concentrações do meio para as células I e III, respectivamente?

- (A) NaCl 0,4% e NaCl 0,9%.
- (B) NaCl 1,5% e NaCl 0,6%.
- (C) NaCl 0,9% e NaCl 1,5%.
- (D) NaCl 0,6% e NaCl 2,5%.

**— QUESTÃO 41 —**

Qual é o fenômeno observado na célula IV?

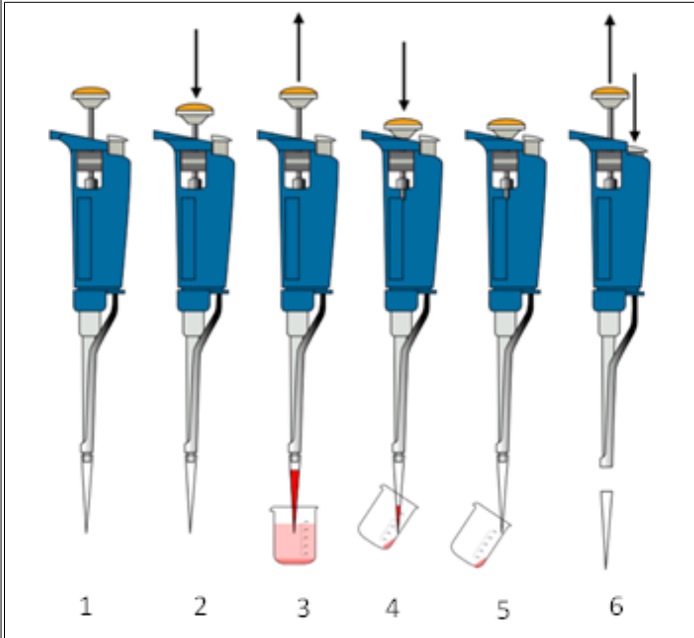
- (A) Autólise.
- (B) Apoptose.
- (C) Hemólise.
- (D) Desplasmólise.

**— QUESTÃO 42 —**

Qual célula está em meio hipertônico?

- (A) I
- (B) II
- (C) III
- (D) IV

Observe a figura a seguir para responder às questões 43 e 44.



#### — QUESTÃO 43 —

A figura representa o modo de manuseio de uma micropipeta. A seta da micropipeta 2 aponta qual parte do instrumento?

- (A) O regulador de volume.
- (B) O botão ejetor.
- (C) A câmara de ejeção.
- (D) O lacre do pistão.

#### — QUESTÃO 44 —

A sequência 2, 3 e 4 de pipetagem de uma solução representa, respectivamente:

- (A) distribuição, aspiração e repouso.
- (B) repouso, preparação e dispensa.
- (C) aspiração, dispensa e descarte.
- (D) preparação, aspiração e dispensa.

#### — QUESTÃO 45 —

Observe a figura.



Este símbolo refere-se a uma substância

- (A) irritante.
- (B) inflamável.
- (C) corrosiva.
- (D) explosiva.

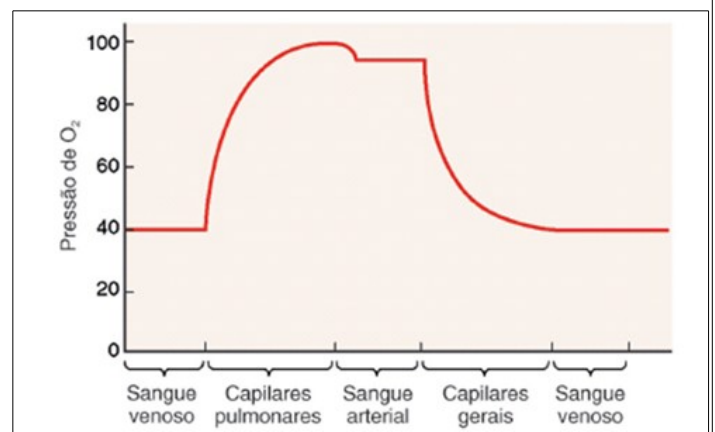
#### — QUESTÃO 46 —

De acordo a RDC Anvisa n. 306/04 e a Resolução Conama n. 358/2005, quais são os resíduos classificados como grupo B?

- (A) Comuns.
- (B) Radioativos.
- (C) Químicos.
- (D) Perfurocortantes.

#### — QUESTÃO 47 —

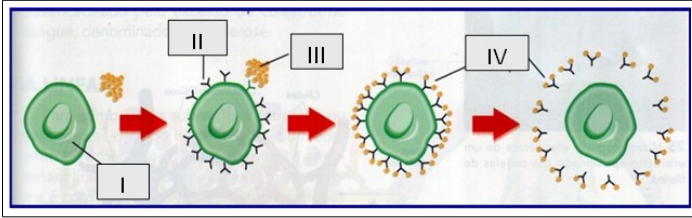
Observe o gráfico:



A curva mostra o grau de oxigenação do sangue em diversos vasos sanguíneos. De acordo com o gráfico, a quantidade de oxigênio aumenta

- (A) nos capilares pulmonares e mantêm-se alta nas artérias.
- (B) nas vênulas e diminuem nas arteríolas.
- (C) nas veias e aumentam nas vênulas.
- (D) nos capilares gerais do corpo e mantêm-se alta nas veias.

Observe a figura a seguir para responder às questões 48 e 49.



#### — QUESTÃO 48 —

A resposta imune está representada na sequência I, II e III. Esses números correspondem, respectivamente, a

- (A) linfócito B, anticorpo e antígeno.
- (B) linfócito T, antígeno e anticorpo.
- (C) monócito, imunoglobulina e antígeno.
- (D) macrófago, antígeno e anticorpo.

#### — QUESTÃO 49 —

Que resposta imunitária está representada em IV?

- (A) Citotóxica.
- (B) Humoral.
- (C) Inespecífica.
- (D) Celular.

#### — QUESTÃO 50 —

Em microscopia de luz, a sequência de montagem de lâmina histológica permanente para visualização é iniciada pela desparafinização que é seguida pela sequência de montagem:

- (A) desidratação, coloração e hidratação.
- (B) hidratação, coloração, desidratação.
- (C) coloração, hidratação e desidratação.
- (D) desidratação, hidratação e coloração.

**PROVA TEÓRICO-PRÁTICA COM CARÁTER DISCURSIVO****TÉCNICO DE LABORATÓRIO/ÁREA: SAÚDE****— QUESTÃO 01 —**

Apresente um procedimento laboratorial (volume de soluções, instrumentos de laboratório e vidrarias) necessário para o preparo de uma solução de 400 mL de ácido nítrico a 0,5M a partir de uma solução concentrada pura a 65% (p/p).

Dados do ácido nítrico: massa molar 63 g/mol; densidade 1,51 g/mL

**(10 pontos)**

**— QUESTÃO 02 —**

Descreva a técnica de tipagem sanguínea do sistema ABO em tubo.

**(10 pontos)**



