



PRÓ-REITORIA DE DESENVOLVIMENTO E GESTÃO DE PESSOAS
DEPARTAMENTO DE DESENVOLVIMENTO DE PESSOAS

Concurso Público – Edital 136/2018/DDP

Cargo/Especialidade – Técnico de Laboratório/Física

Atenção: NÃO ABRA este caderno antes de autorizado pelo fiscal.

INSTRUÇÕES

1. O tempo total concedido para a resolução desta prova (**Língua Portuguesa, Conhecimentos Gerais e Conhecimentos Específicos**) é de **quatro horas**, incluindo o tempo destinado ao preenchimento do cartão-resposta.
2. Confira, no cartão-resposta, seu nome, seu número de inscrição e o cargo/especialidade para o qual se inscreveu e registre essas informações nos espaços abaixo. Coloque seu nome e assine no local indicado. Verifique, no cartão-resposta, se há marcações indevidas nos campos destinados às respostas. Se houver, reclame imediatamente ao fiscal.
3. **Depois de autorizado pelo fiscal**, verifique se faltam folhas neste caderno, se a sequência de **cinquenta** questões está correta e se há imperfeições gráficas que possam causar dúvidas. Se houver, comunique imediatamente ao fiscal.
4. Cada questão objetiva é apresentada com **cinco** alternativas diferentes de respostas (de “**A**” a “**E**”), das quais apenas **uma** é **correta**.
5. A interpretação das questões é parte integrante da prova, não sendo permitidas perguntas aos fiscais. Utilize os espaços e/ou páginas em branco para rascunho. Não destaque folhas deste caderno, **exceto** a grade constante da última folha.
6. Transcreva as respostas para o cartão-resposta com caneta esferográfica transparente de tinta **preta** (preferencialmente) ou **azul**. O cartão-resposta será o único documento válido para efeito de correção; em hipótese alguma ocorrerá sua substituição por erro de preenchimento ou qualquer dano causado por você.
7. Durante a realização da prova não poderá ocorrer: comunicação de qualquer tipo entre candidatos, porte/uso de material didático-pedagógico ou de qualquer outro material de consulta, de telefone celular, relógio (qualquer tipo), controle remoto, arma, boné, óculos escuros, calculadora, *MP-player*, *tablet*, iPod ou qualquer tipo de aparelho eletrônico.
8. Caso esteja portando algum dos objetos mencionados acima, eles deverão ser embalados, identificados e deixados à frente na sala, em local visível, antes do início da prova. Embalagens para tal fim serão fornecidas pela COPERVE/UFSC. Objetos eletrônicos deverão estar desligados.
9. A partir das **16h**, caso tenha terminado, você poderá entregar o material de prova ao fiscal e retirar-se definitivamente do local da prova.
10. Os **três** últimos candidatos deverão retirar-se do local simultaneamente após entregar o material de prova e assinar a ata.
11. Para conferir suas respostas com o gabarito oficial quando de sua divulgação, anote-as na grade disponibilizada na última folha do caderno de prova, a qual poderá ser destacada e levada com você.

ASSINATURA DO(A) CANDIDATO(A)

INSCRIÇÃO

CARGO/ESPECIALIDADE

NOME DO(A) CANDIDATO(A)

Texto 1

Como a linguagem funciona

01 Os jornalistas dizem que um cachorro morder um homem não é notícia, mas um
02 homem morder um cachorro é notícia. É esta a essência do instinto da linguagem: a
03 linguagem transmite notícias. As cadeias de palavras denominadas “frases” não são apenas
04 estimulantes da memória, que fazem você se lembrar do homem e do melhor amigo do
05 homem, deixando que você complete o resto; na verdade elas lhe dizem quem fez o que para
06 quem. Portanto, tiramos mais da maioria dos fragmentos de linguagem do que Woody Allen
07 tirou de *Guerra e paz*, que leu em duas horas depois de um curso de leitura dinâmica: “É
08 sobre uns russos.” A linguagem nos permite saber como os polvos fazem amor, como
09 remover manchas de cereja e por que Tad ficou inconsolável, e se os Red Sox irão vencer o
10 campeonato mundial sem um bom arremessador reserva, e como construir uma bomba
11 atômica no porão da sua casa, e como Catarina, a Grande, morreu, entre outras coisas.

12 Quando os cientistas se deparam com truques aparentemente mágicos na natureza,
13 como morcegos que capturam insetos em plena escuridão ou salmões que voltam para seu
14 rio natal para reproduzir, procuram os princípios de engenharia que existem por trás deles. No
15 caso dos morcegos, descobriu-se que o truque era um sonar; no caso dos salmões, eles
16 seguem pelo faro o rastro de seu percurso. Que truque existe por trás da capacidade do
17 *Homo sapiens* de comunicar que homem morde cachorro?

18 Na verdade, não há um truque, mas dois, associados ao nome de dois estudiosos
19 europeus do século dezanove. O primeiro princípio, estabelecido pelo linguista suíço
20 Ferdinand Saussure, é “a arbitrariedade do signo”, a combinação totalmente convencional de
21 um som com um significado. A palavra *cachorro* não se parece com um cachorro, mas mesmo
22 assim significa “cachorro”. Isso acontece porque todo falante de português passou por um
23 idêntico ato de aprendizagem mecânica na infância que liga o som ao significado. Ao preço
24 dessa memorização padronizada, os membros de uma comunidade linguística desfrutam de
25 um enorme benefício: a possibilidade de transmitir um conceito de mente para mente de modo
26 praticamente instantâneo. Às vezes o casamento entre som e significado é engraçado. Como
27 Richard Lederer comenta em *Crazy English* (inglês louco), *blueberries* são *blue* [azuis] mas
28 *cranberries* não são *cran* [garças]. No português também ocorre essa falta de
29 correspondência entre forma e significado, como em *cachorro-quente* e *pé de moleque*. Mas
30 pense na alternativa “sensata” de descrever um conceito de modo que os receptores possam
31 apreender o significado a partir de sua forma. É um processo que desafia de tal forma a
32 inventividade, tão comicamente falível, que o transformamos em jogos como *Imagem e Ação*
33 e charadas.

34 O segundo truque existente por trás do instinto da linguagem pode ser sintetizado
35 numa formulação de Wilhelm von Humboldt, que pressagiava Chomsky: a língua “faz uso
36 infinito de meios finitos”. Percebemos a diferença entre o corriqueiro *cachorro morde homem* e
37 o inaudito *homem morde cachorro* devido à ordem em que *cachorro*, *homem* e *morde* estão
38 combinados. Ou seja: utilizamos um código para traduzir ordens de palavras em combinações
39 de ideias e vice-versa. Esse código ou conjunto de regras é o que nos permite usar a
40 linguagem para comunicar.

PINKER, Steven. *O instinto da linguagem: como a mente cria a linguagem*. Trad. Claudia Berline. São Paulo: Martins Fontes, 2004. p. 95-96. [Adaptado].

1) De acordo com o texto 1, os truques por trás da capacidade do homem de se comunicar são:

- A() a inexistência de truques.
- B() a combinação arbitrária entre som e sentido e a combinação infinita a partir de um conjunto finito.
- C() o sonar e o rastro.
- D() a memorização padronizada e notícias de jornal que estimulam a memória.
- E() o jogo Imagem e Ação e as charadas.

- 2) Assinale a alternativa que substitui corretamente o trecho abaixo, retirado do texto 1, sem alteração de sentido.

“As cadeias de palavras denominadas ‘frases’ não são apenas estimulantes da memória, que fazem você se lembrar do homem e do melhor amigo do homem, deixando que você complete o resto; na verdade elas lhe dizem quem fez o que para quem.” (linhas 3-6)

- A() As sequências de palavras não estimulam a memória, que faz você se lembrar do homem e do melhor amigo do homem, elas permitem que você conclua o raciocínio; elas dizem quem fez o que para quem.
- B() As orações não estimulam a memória, o que faz você se lembrar do homem e do melhor amigo do homem, permitindo que você complete o resto; na verdade elas lhe falam quem fez o que para quem.
- C() As frases não se limitam a estimular a memória, permitindo que você se lembre do homem e do cachorro e que continue a história deste ponto; o que, de fato, elas fazem é informar quem realizou o que para quem.
- D() As cadeias de palavras denominadas “frases” são estimulantes da memória, que fazem você se lembrar do homem e do melhor amigo do homem, dando autorização para que você complete o resto; além disso, elas lhe dizem quem fez o que para quem.
- E() As frases não são estimulantes da memória, fazendo com que você associe o homem ao cachorro e continue a história a partir disso, o que elas fazem é informar quem realizou o que para quem.

- 3) Associe a coluna A à coluna B e indique a alternativa que representa a numeração correta, de cima para baixo, da explicação para o emprego da vírgula, conforme a norma padrão escrita.

Coluna A	Coluna B
1. “As cadeias de palavras denominadas ‘frases’ não são apenas estimulantes da memória, que fazem você se lembrar do homem e do melhor amigo do homem, deixando que você complete o resto.” (linhas 3-5)	() Separar termos coordenados em uma mesma oração.
2. “É um processo que desafia de tal forma a inventividade, tão comicamente falível, que o transformamos em jogos como <i>Imagem e Ação</i> e charadas.” (linhas 31-33)	() Separar orações que relacionam ideias adversativas.
3. “A palavra <i>cachorro</i> não se parece com um cachorro, mas mesmo assim significa ‘cachorro’.” (linhas 21-22)	() Isolar uma oração com função explicativa.
4. “Percebemos a diferença entre o corriqueiro <i>cachorro morde homem</i> e o inaudito <i>homem morde cachorro</i> devido à ordem em que <i>cachorro</i> , <i>homem</i> e <i>morde</i> estão combinados.” (linhas 36-38)	() Demarcar um termo deslocado na oração.
5. “No caso dos morcegos, descobriu-se que o truque era um sonar [...]”. (linhas 14-15)	() Isolar uma expressão com função explicativa.

- A() 4 – 3 – 1 – 5 – 2
- B() 2 – 4 – 3 – 5 – 1
- C() 4 – 3 – 5 – 2 – 1
- D() 2 – 4 – 3 – 1 – 5
- E() 3 – 4 – 1 – 5 – 2

- 4) Com base no texto 1 e na norma padrão escrita, assinale a alternativa correta.

- A() A palavra ‘arremessador’ (linha 10) é formada pelo processo de derivação sufixal, com o acréscimo do sufixo ‘-dor’ a uma base adjetiva.
- B() A palavra ‘inconsolável’ (linha 9) é formada pelo processo de parassíntese, pelo acréscimo simultâneo do prefixo ‘in-’ e do sufixo ‘-vel’ a uma base verbal.
- C() A palavra ‘praticamente’ (linha 26) é formada pelo processo de derivação sufixal, com o acréscimo do sufixo ‘-mente’ a uma base adverbial.
- D() A palavra ‘capacidade’ (linha 16) é formada pelo mesmo processo que o da palavra ‘possibilidade’ (linha 25).
- E() A palavra ‘comunicar’ (linha 40) é formada pelo processo de derivação regressiva ou deverbal.

5) Com base no trecho a seguir, transcrito do texto 1, assinale a alternativa correta.

“A palavra *cachorro* não se parece com um cachorro, mas mesmo assim significa ‘cachorro’. Isso acontece porque todo falante de português passou por um idêntico ato de aprendizagem mecânica na infância que liga o som ao significado.” (linhas 21-23)

- A() A palavra ‘Isso’ é um pronome que se refere a toda a sentença anterior.
- B() A segunda ocorrência do termo ‘cachorro’ está exercendo a função de objeto direto do verbo ‘parecer’.
- C() As três ocorrências do termo ‘cachorro’ desempenham a mesma função sintática.
- D() A primeira ocorrência do termo ‘cachorro’ está exercendo a função de núcleo do sujeito do verbo ‘parecer’.
- E() A palavra ‘que’ é um pronome que se refere à palavra ‘infância’.

Texto 2

Línguas em extinção

Por Luiz Romero

01 *Quando uma língua morre, desaparecem com ela culturas, mitologias e conhecimentos*
02 *científicos. A má notícia é que estamos no meio da maior extinção de idiomas que a Terra já*
03 *viu.*

04 Pergunte aos tofas como o mundo surgiu e eles não conhecerão a resposta. Essa pequena
05 tribo siberiana, situada entre a Rússia e a Mongólia, está esquecendo a mitologia que explica
06 seu próprio nascimento. Esse torpor coletivo é resultado de uma perda ainda maior: os tofas
07 estão esquecendo sua própria língua. “A morte de um idioma começa com um trauma”,
08 explica Leanne Hinton, especialista em revitalização linguística da Universidade da
09 Califórnia. “Pode acontecer pela perda de território ou por mudanças forçadas à cultura
10 tradicional.”

11 “Línguas minoritárias são sufocadas por idiomas maiores”, explica o linguista americano
12 David Harrison, que descreveu o grupo em *When Languages Die* (“Quando Línguas
13 Morrem”, sem edição no Brasil). No caso dos tofas, foi o russo, mas exemplos não faltam.
14 Afinal, num mundo cada vez mais urbano e conectado, fica mais fácil sobreviver falando
15 japonês, francês ou português em vez de ainu, bretão ou kanoê. Segundo uma estimativa da
16 Unesco, como resultado dessa mudança de idiomas pequenos para grandes, metade das 7
17 mil línguas que existem hoje no planeta devem silenciar no decorrer deste século. Na
18 verdade, uma língua pode sumir em apenas algumas décadas. No caso dos tofas, idosos
19 ainda lembram algumas palavras em tofalar, mas não passaram esse conhecimento para
20 frente. Logo, a morte do último ancião deve representar a morte do próprio idioma.

21 E a lenda tofa?

22 Hoje sabemos como o mundo dos tofas surgiu graças a registros antigos da história.
23 Envolvia um pato que voava pelo Universo. A casca de um ovo colocado por ele deu origem
24 à Terra, enquanto a gema deu origem a um lago. “Todas as narrativas míticas são tentativas
25 de entender o Universo”, escreve Harrison. “Sem o mito de criação dos tofas, um pedaço
26 desse entendimento está faltando.”

Disponível em: <https://super.abril.com.br/historia/linguas-em-extincao/>. [Adaptado]. Acesso em: 7 nov. 2018.

6) Qual alternativa **melhor exprime** a ideia principal do texto 2?

- A() A lenda do surgimento do Universo segundo os tofas está correta.
- B() Tentativas de entender o Universo ajudam na preservação de línguas.
- C() O desaparecimento de algumas línguas não deve ser evitado.
- D() A situação linguística na Sibéria proporciona o desaparecimento das línguas do mundo.
- E() A morte linguística está relacionada com o desaparecimento de culturas.

7) Com base no texto 2, assinale a alternativa que apresenta de que forma foi possível conhecer a lenda tofa.

- A() Através do último ancião da tribo.
- B() Através da pesquisa da equipe de revitalização linguística da Universidade da Califórnia.
- C() Através de uma pesquisa da Unesco.
- D() Através de tentativas de entender o mundo pelos ocidentais.
- E() Através de documentos históricos.

8) Com base no texto 2 e na norma padrão escrita, analise as seguintes afirmativas e assinale a alternativa correta.

- I. A sílaba tônica marca a distinção dos tempos verbais nas palavras ‘conhecerão’ (linha 4) e ‘passaram’ (linha 19).
- II. As palavras ‘bretão’ (linha 15) e ‘ancião’ (linha 20) são acentuadas por serem paroxítonas terminadas em ditongo nasal.
- III. O til é utilizado para marcar nasalidade vocálica nas palavras ‘revitalização’ (linha 8), ‘bretão’ (linha 15) e ‘ancião’ (linha 20).

- A() Todas as afirmativas estão corretas.
- B() Somente as afirmativas I e III estão corretas.
- C() Somente as afirmativas I e II estão corretas.
- D() Somente a afirmativa III está correta.
- E() Somente as afirmativas II e III estão corretas.

9) Com base no texto 2 e na norma padrão escrita, analise as seguintes afirmativas e assinale a alternativa correta.

- I. A vírgula no trecho “desaparecem com ela culturas, mitologias e conhecimentos científicos” (linhas 1 e 2) exerce função de separar orações.
- II. A palavra ‘e’ nos trechos “culturas, mitologias e conhecimentos científicos” (linhas 1 e 2) e “E a lenda tofa?” (linha 21) exerce função de conjunção aditiva e adversativa, respectivamente.
- III. As palavras ‘ainu’ (linha 15), ‘bretão’ (linha 15) e ‘kanoê’ (linha 15) nomeiam línguas.

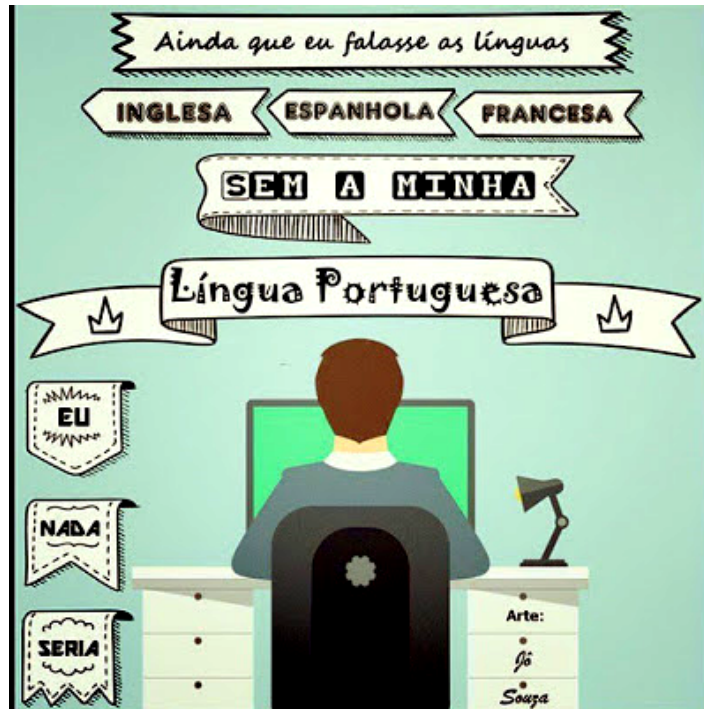
- A() Somente a afirmativa II está correta.
- B() Somente as afirmativas II e III estão corretas.
- C() Somente as afirmativas I e III estão corretas.
- D() Somente a afirmativa III está correta.
- E() Somente as afirmativas I e II estão corretas.

10) Com base no texto 2 e na norma padrão escrita, indique se as afirmativas abaixo são verdadeiras (V) ou falsas (F) e assinale a alternativa que apresenta a sequência correta, de cima para baixo.

- () No trecho “Pergunte aos tofas como o mundo surgiu e eles não conhecerão a resposta” (linha 4), o pronome ‘eles’ retoma ‘tofas’.
- () As palavras ‘silenciar’ (linha 17) e ‘sumir’ (linha 18) são utilizadas no texto como ideias antagônicas.
- () As palavras ‘século’ (linha 17) e ‘décadas’ (linha 18) são proparoxítonas.
- () O verbo ‘sabemos’ (linha 22) está empregado na segunda pessoa do futuro do indicativo.
- () As palavras ‘japonês’ (linha 15), ‘francês’ (linha 15) e ‘português’ (linha 15) possuem o mesmo sufixo.

- A() F – V – F – V – F
- B() V – F – V – F – F
- C() V – V – F – F – V
- D() F – F – V – V – F
- E() V – F – V – F – V

Texto 3



Disponível em: <http://virginiarochoa.blogspot.com/2016/05/sem-minha-lingua-portuguesa-eu-nada.html>. [Adaptado]. Acesso em: 18 nov. 2018.

Texto 4

1 Coríntios 13

¹ Ainda que eu falasse as línguas dos homens e dos anjos, e não tivesse amor, seria como o metal que soa ou como o sino que tine.

Disponível em: www.bibliaonline.com.br/acf/1co/13. [Adaptado]. Acesso em: 18 nov. 2018.

11) Considerando os textos 3 e 4, analise as afirmativas abaixo e assinale a alternativa correta.

- I. O texto 3 produz intertextualidade com o texto 4.
- II. O texto 4 produz intratextualidade com o texto 3.
- III. Os textos 3 e 4 são ambos construídos fazendo uso de linguagem verbal e não verbal.
- IV. Os textos 3 e 4 são exemplares do mesmo gênero e da mesma tipologia.

- A() Somente as afirmativas I, II e III estão corretas.
- B() Somente as afirmativas III e IV estão corretas.
- C() Somente a afirmativa II está correta.
- D() Somente a afirmativa I está correta.
- E() Somente as afirmativas II, III e IV estão corretas.

12) Com base no texto 3 e conforme a norma padrão escrita, é correto afirmar que:

- A() o termo 'ainda' introduz uma oração subordinada concessiva.
- B() a palavra 'sem' introduz uma oração subordinada condicional.
- C() o sujeito da forma verbal 'seria' corresponde à terceira pessoa do singular no futuro do pretérito do subjuntivo.
- D() o termo 'nada' funciona em oposição a 'tudo', ambos pronomes definidos.
- E() o pronome pessoal do caso reto 'eu' refere-se unicamente ao autor do quadrinho.

13) Com base no texto 4 e conforme a norma padrão escrita, indique se as afirmativas abaixo são verdadeiras (V) ou falsas (F) e assinale a alternativa que apresenta a sequência correta, de cima para baixo.

- () As duas ocorrências do termo 'e' funcionam para adicionar e opor ideias, respectivamente.
- () As duas ocorrências da palavra 'como' funcionam para estabelecer uma relação de comparação.
- () Os termos 'soa' e 'tine' estabelecem relações de sentido opostas.
- () As flexões verbais 'falasse', 'tivesse' e 'seria' estão conjugadas no pretérito imperfeito do subjuntivo.
- () As duas ocorrências do termo 'que' funcionam como pronome relativo.

A() V – F – F – F – V

B() V – V – V – F – F

C() V – V – F – F – F

D() F – V – V – V – F

E() F – F – V – V – V

14) Em relação aos textos 3 e 4 é correto afirmar que:

- A() no texto 3, o tema é o idioma pátrio e, no texto 4, o amor.
- B() em ambos os textos, o tema é a língua.
- C() os dois textos têm em comum o uso de metáfora.
- D() no texto 3, o sentido está posto de forma conotativa e, no texto 4, de forma denotativa.
- E() a expressão “as línguas” nos textos 3 e 4 é usada para se referir às línguas inglesa, espanhola e francesa.

15) Considerando o fragmento abaixo, retirado do texto 4, assinale a alternativa que apresenta uma paráfrase que não altera o sentido do trecho.

“Ainda que eu falasse as línguas dos homens e dos anjos, e não tivesse amor, seria como o metal que soa ou como o sino que tine.”

- A() Embora eu falasse as línguas dos homens mas a língua dos anjos, mais não tivesse amor, seria igual ao metal que soa ou igual ao sino que tine.
- B() Conquanto eu falasse as línguas dos homens sendo a língua dos anjos, também não tivesse amor, seria feito o metal que soa ou feito o sino que tine.
- C() Por mais que eu falasse as línguas dos homens mais que a língua dos anjos, no entanto não tivesse amor, seria semelhante ao metal que soa ou semelhante ao sino que tine.
- D() Também que eu falasse as línguas dos homens igual à língua dos anjos, porém não tivesse amor, seria igual ao metal que soa ou igual ao sino que tine.
- E() Mesmo que eu falasse as línguas dos homens mais a língua dos anjos, mas não tivesse amor, seria comparado ao metal que soa ou comparado ao sino que tine.

Conhecimentos Gerais

16) No diagnóstico sobre o sistema de gestão de resíduos de um condomínio residencial, o síndico dispõe de 5 *containers*, com volume unitário de 2.000 litros. O condomínio produz 1.500 kg/dia de resíduos. Estes podem sofrer compactação, assim como os *containers* resistem a pressão sobre os resíduos. Com base nesses dados, responda: para que os *containers* tenham capacidade de armazenar os resíduos produzidos por três dias, qual deve ser a massa específica mínima dos resíduos no *container* após a compactação?

A() 200 kg/m³

B() 100 kg/m³

C() 450 kg/m³

D() 4 ton/m³

E() 360 kg/m³

17) Em 2010, a Lei nº 12.349 alterou a Lei nº 8.666, de 1993, incluindo a promoção do desenvolvimento nacional sustentável entre os princípios a serem garantidos na licitação. A esse respeito, indique se as afirmativas abaixo são verdadeiras (V) ou falsas (F) e assinale a alternativa que apresenta a sequência correta, de cima para baixo.

- () Produtos, serviços e obras de menor impacto ambiental, ainda que tenham um maior custo quando do processo de licitação, poderão ser contratados.
- () Sustentabilidade é um princípio segundo o qual o uso dos recursos naturais deve ser incentivado.
- () A exigência de critérios de sustentabilidade nas contratações públicas confere coerência à atuação do comprador público relativamente ao dever do Estado de proteger o meio ambiente e fomentar o desenvolvimento econômico e social, integrando a atuação das áreas-meio com as políticas implementadas pelas áreas-fim.
- () A inclusão de critérios ambientais em compras públicas contribui para a redução de gastos do Estado com políticas de reparação de danos ambientais, para a escolha de alternativas com maior durabilidade, para a diminuição do consumo de energia e materiais, além de incentivarem o surgimento de novos mercados e empregos verdes, gerando renda e aumento de arrecadação tributária.

- A() V – V – V – V
- B() F – F – V – V
- C() V – F – V – V
- D() V – V – F – F
- E() F – V – F – F

18) A Lei nº 12.305/10, que instituiu a Política Nacional de Resíduos Sólidos, incorpora conceitos modernos de gestão de resíduos sólidos e se dispõe a trazer novos instrumentos à legislação ambiental brasileira. Nesse contexto, analise as afirmativas abaixo e assinale a alternativa correta.

- I. A reutilização e a reciclagem são apresentadas na lei como sinônimos.
- II. O ciclo de vida do produto consiste na série de etapas que envolve o desenvolvimento do produto, a obtenção de matérias-primas e insumos, o processo produtivo e o consumo.
- III. O passivo ambiental está associado aos impactos ambientais gerados por uma empresa, e que não tenham sido controlados ao longo de sua operação, e aos investimentos e obrigações que ela deve realizar para corrigi-los.
- IV. O estímulo à rotulagem ambiental corresponde à necessidade de identificar os fornecedores de matérias-primas de interesse ambiental que compõem o produto.
- V. Na gestão e gerenciamento de resíduos sólidos, deve ser observada a seguinte ordem de prioridade: não geração, redução, reutilização, reciclagem, tratamento dos resíduos sólidos e disposição final ambientalmente adequada dos rejeitos.

- A() Somente as afirmativas II, III, IV e V estão corretas.
- B() Somente as afirmativas III e V estão corretas.
- C() Somente as afirmativas II, III e IV estão corretas.
- D() Somente as afirmativas I e II estão corretas.
- E() Somente as afirmativas I e V estão corretas.

19) A popularização da Internet estimulou o desenvolvimento de diversos serviços, que são utilizados atualmente por pessoas e empresas. Um desses serviços permite que sejam feitas ligações telefônicas por meio da Internet e é identificado pela sigla:

- A() VoIP.
- B() DNS.
- C() IMAP.
- D() ADSL.
- E() TCP/IP.

20) Suponha que na pasta “Downloads” de um computador com sistema operacional *Windows 10* há diversos arquivos, que ocupam 2 gigabytes no disco rígido, e que você não irá mais precisar deles. Assinale a alternativa que descreve uma forma correta de remover todos esses arquivos permanentemente, liberando espaço no disco rígido do computador.

- A() Abrir o “Explorador de arquivos”, clicar com o botão da direita do *mouse* na pasta “Downloads” e clicar na opção “Enviar para > Lixeira”.
- B() Abrir a pasta “Downloads” no “Explorador de arquivos”, clicar no botão “Selecionar tudo” e, em seguida, clicar no botão “Excluir”.
- C() Abrir a pasta “Downloads” no “Explorador de arquivos”, pressionar as teclas **Shift**+**A** para selecionar todos os arquivos e pressionar **Ctrl**+**Delete** para removê-los.
- D() Abrir a pasta “Downloads” no “Explorador de arquivos”, pressionar as teclas **Ctrl**+**A** para selecionar todos os arquivos e pressionar as teclas **Shift**+**Delete** para removê-los.
- E() Abrir o “Explorador de arquivos”, clicar com o botão da direita do *mouse* na pasta “Downloads” e clicar na opção “Esvaziar pasta”.

21) Atualmente são utilizadas duas tecnologias para armazenamento permanente de dados em computadores pessoais: HDD (*hard disk drive*) e SSD (*solid-state drive*). Considere as seguintes afirmativas a respeito dessas tecnologias e assinale a alternativa correta.

- I. A tecnologia SSD consome menos energia que a tecnologia HDD.
- II. A velocidade de leitura/gravação de dados na tecnologia SSD é superior à da tecnologia HDD.
- III. Considerando a capacidade de armazenamento, os dispositivos com base na tecnologia SSD são proporcionalmente mais caros que os com base na tecnologia HDD.

- A() Nenhuma afirmativa está correta.
- B() Todas as afirmativas estão corretas.
- C() Somente as afirmativas II e III estão corretas.
- D() Somente a afirmativa II está correta.
- E() Somente a afirmativa I está correta.

22) Identifique quais das funcionalidades enumeradas abaixo estão presentes no *Microsoft Word* e estão descritas corretamente. Em seguida, assinale a alternativa correta.

- I. Inserir nota de rodapé: insere uma nota numerada no rodapé da página.
- II. Inserir índice remissivo: gera um índice contendo todos os termos formatados com o estilo “Entrada” contido no documento e seus respectivos números de página.
- III. Inserir índice de seções: insere um índice contendo a primeira linha (título) de todas as seções do documento e seus respectivos números de página.
- IV. Inserir índice de imagens: gera um índice com todas as legendas de imagens contidas no documento e suas respectivas páginas.

- A() Somente os itens I, II e IV estão corretos.
- B() Somente os itens I e III estão corretos.
- C() Somente os itens II e III estão corretos.
- D() Somente os itens II, III e IV estão corretos.
- E() Somente os itens I e IV estão corretos.

23) Com base na Lei nº 8.112/90, analise as afirmativas abaixo e assinale a alternativa correta.

- I. O provimento dos cargos públicos far-se-á mediante ato da autoridade competente de cada Poder.
- II. A nomeação será feita em caráter efetivo para cargos de confiança vagos.
- III. A posse ocorrerá no prazo de trinta dias contados da publicação do ato de provimento.
- IV. Exercício é o efetivo desempenho das atribuições do cargo público ou da função de confiança.
- V. O servidor habilitado em concurso público e empossado em cargo de provimento efetivo adquirirá estabilidade no serviço público ao completar um ano de efetivo exercício.

- A() Somente as afirmativas I, II e V estão corretas.
 B() Somente as afirmativas II, III e IV estão corretas.
 C() Somente as afirmativas I, III e IV estão corretas.
 D() Somente as afirmativas II, IV e V estão corretas.
 E() Somente as afirmativas I e V estão corretas.

24) Com base nos conceitos estabelecidos pela Lei nº 8.112/90, relacione os termos constantes da coluna 1 às definições constantes da coluna 2 e assinale a alternativa que apresenta a sequência correta, de cima para baixo.

Coluna 1	Coluna 2
I. Readaptação II. Reversão III. Reintegração IV. Remoção V. Redistribuição	<input type="checkbox"/> Retorno de servidor aposentado à atividade. <input type="checkbox"/> Investidura do servidor em cargo de atribuições e responsabilidades compatíveis com a limitação, verificada em inspeção médica, que tenha sofrido em sua capacidade física ou mental. <input type="checkbox"/> Deslocamento de cargo de provimento efetivo, ocupado ou vago no âmbito do quadro geral de pessoal, para outro órgão ou entidade do mesmo Poder, com prévia apreciação do órgão central do SIPEC. <input type="checkbox"/> Reinvestidura do servidor estável no cargo anteriormente ocupado, ou no cargo resultante de sua transformação, quando invalidada a sua demissão por decisão administrativa ou judicial, com ressarcimento de todas as vantagens. <input type="checkbox"/> Deslocamento do servidor, a pedido ou de ofício, no âmbito do mesmo quadro, com ou sem mudança de sede.

- A() II – I – III – IV – V
 B() I – III – II – V – IV
 C() IV – I – V – III – II
 D() III – V – II – I – IV
 E() II – I – V – III – IV

25) A Lei nº 11.091/95 dispõe sobre a estruturação do Plano de Carreira dos Cargos Técnico-Administrativos em Educação, no âmbito das instituições federais de ensino vinculadas ao Ministério da Educação, e dá outras providências. Com base nessa lei, indique se as afirmativas abaixo são verdadeiras (V) ou falsas (F) e assinale a alternativa que apresenta a sequência correta, de cima para baixo.

- Caberá à instituição federal de ensino avaliar anualmente a adequação do quadro de pessoal às suas necessidades, propondo ao Ministério da Educação, se for o caso, o seu redimensionamento.
 Denomina-se “plano de carreira” o conjunto de princípios, diretrizes e normas que regulam o desenvolvimento profissional dos servidores titulares de cargos que integram determinada carreira, constituindo-se em instrumento de gestão do órgão ou entidade.
 Denomina-se “cargo” o conjunto de atribuições e responsabilidades não previstas na estrutura organizacional que são cometidas a um servidor.
 O plano de carreira dos cargos técnico-administrativos em educação está estruturado em quatro níveis de classificação, com quatro níveis de capacitação cada um.
 O desenvolvimento do servidor na carreira dar-se-á, exclusivamente, pela mudança de nível de capacitação e de padrão de vencimento mediante, respectivamente, progressão por capacitação profissional e progressão por mérito profissional.

- A() V – V – F – F – V
 B() V – F – V – V – V
 C() F – V – F – V – F
 D() V – V – F – V – F
 E() F – F – V – F – V

Conhecimentos Específicos

26) Duas lâminas metálicas de materiais diferentes, unidas mecanicamente, formam o que se conhece por “lâmina bimetálica”. A esse respeito, analise as afirmativas abaixo e assinale a alternativa correta.

- I. Ocorre um encurvamento para o lado da lâmina com menor coeficiente de dilatação térmica.
- II. A direção do encurvamento depende somente da temperatura ambiente.
- III. Ocorre o fenômeno conhecido por “flexão térmica”.
- IV. Ocorre um encurvamento para o lado da lâmina com maior coeficiente de dilatação térmica.
- V. O encurvamento independe do material das lâminas.

- A() Somente as afirmativas I e III estão corretas.
- B() Somente a afirmativa II está correta.
- C() Somente as afirmativas II e IV estão corretas.
- D() Somente as afirmativas I e V estão corretas.
- E() Somente a afirmativa V está correta.

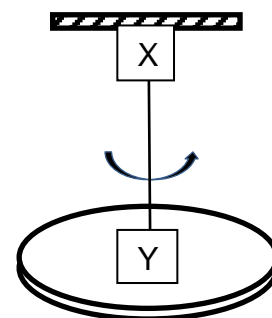
27) Ao executar trabalhos em redes e sistemas elétricos, deve-se ter sempre como prioridade a segurança, tanto do trabalhador quanto do usuário. Com o objetivo de iniciar uma manutenção em equipamento elétrico que apresentou defeito, assinale a alternativa correta quanto à sequência de procedimentos a serem executados.

- A() Aterramento – constatação da ausência de tensão – instalação de sinalização de impedimento de reenergização.
- B() Abertura do equipamento – seccionamento – identificação do defeito.
- C() Identificação do defeito – instalação de sinalização de impedimento de reenergização – constatação da ausência de tensão.
- D() Seccionamento – impedimento de reenergização – constatação da ausência de tensão.
- E() Abertura do equipamento – instalação de sinalização de impedimento de reenergização – constatação da ausência de tensão.

28) Quanto ao relógio comparador, é correto afirmar que:

- A() é utilizado para medir diversos tempos de um mesmo evento.
- B() é utilizado para verificar a variação da dimensão linear em relação a um padrão.
- C() mostra diferentes fusos horários simultaneamente.
- D() é utilizado para verificar a variação da posição de um objeto em função do tempo.
- E() é um sinônimo de “cronômetro”.

29) Durante a realização de um experimento no laboratório, cujo esquema simplificado é mostrado ao lado, houve o rompimento do fio de sustentação, e sua substituição deve ser imediata para que a aula possa prosseguir normalmente. Considere que o fio, que liga o ponto X ao ponto Y, deve resistir a aperto de parafuso sem quebrar nos pontos X ou Y (Propriedade 1); retornar à origem após ser girado em um pequeno ângulo, menor que 90° , sem sofrer deformações plásticas (Propriedade 2); e suportar o peso do pêndulo sem esticar (Propriedade 3). Com base nesses dados, assinale a alternativa correta sobre as Propriedades 1, 2 e 3, respectivamente.



- A() Resistência ao esmagamento – resistência ao torque – resistência ao empuxo.
- B() Resistência à perfuração – resistência à torção – resistência ao empuxo.
- C() Resistência ao cisalhamento – resistência à torção – resistência à tração.
- D() Resistência ao cisalhamento – resistência à flexão – resistência à dureza.
- E() Fluência – resistência à torção – resistência ao choque.

30) Assinale a alternativa que preenche, correta e respectivamente, as lacunas do texto a seguir.

No micrômetro, as placas de material _____ afixadas no _____ têm a função de isolamento térmico, com o objetivo de _____ os efeitos da dilatação provocada pelo calor da mão ao se fazer a medida. Com esse instrumento é _____ realizar medidas de dimensões maiores que 25 mm.

- A() metálico – apalpador – regularizar – esperado
- B() duro – tambor – maximizar – inadequado
- C() frágil – batente – anular – impossível
- D() dúctil – colar – proteger – redundante
- E() isolante – arco – minimizar – possível

31) Ao se realizar um experimento de momento de inércia, existente no laboratório, devem-se tomar medidas, com seus respectivos erros, de forma a preencher tabelas com os valores adequados. São disponibilizados nesse experimento paquímetro, micrômetro, trena, cronômetro e balança. Os valores aproximados das grandezas são apresentados na tabela simplificada a seguir.

M (g)	d_{Fio} (cm)	d_{eixo} (cm)	d (cm)	h (cm)	T (s)
400,00	0,100	0,500	15,00	50,0	5,00

Sabendo-se que a escolha do instrumento de medida mais adequado à grandeza que se quer medir pode determinar o êxito ou fracasso do experimento, analise as afirmativas abaixo e assinale a alternativa correta.

- I. A medida d_{Fio} deve ser feita com um micrômetro.
- II. A medida d_{eixo} deve ser feita com um paquímetro.
- III. A medida d deve ser feita com uma trena.
- IV. A medida h deve ser feita com uma trena.

- A() Somente a afirmativa II está correta.
- B() Somente as afirmativas I e II estão corretas.
- C() Somente as afirmativas I e IV estão corretas.
- D() Somente as afirmativas III e IV estão corretas.
- E() Todas as afirmativas estão corretas.

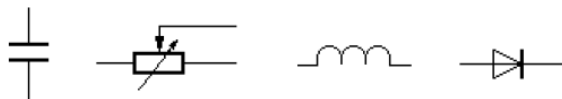
32) Assinale a alternativa que melhor descreve as características desejadas para um fusível em um circuito elétrico.

- A() Ter baixa resistência elétrica e interromper o circuito quando atravessado por correntes elétricas maiores que sua especificação.
- B() Ter alta capacitância e baixa resistência elétrica.
- C() Resistir a altas correntes elétricas sem se romper.
- D() Ter alta indutância e alta resistência térmica.
- E() Ter resistência elétrica suficiente para impedir a ocorrência de curto-circuito.

33) Assinale a alternativa que melhor descreve o objetivo de um aterramento adequado para equipamentos elétricos.

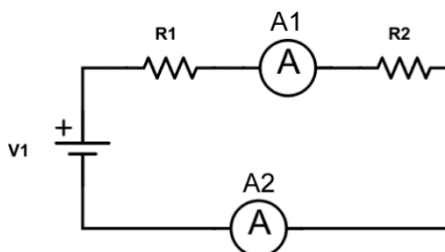
- A() Impedir a corrosão interna do equipamento.
- B() Proteger a integridade dos usuários através da descarga de tensões indesejadas na carcaça de equipamentos.
- C() Aumentar a impedância do circuito e assim proteger o usuário de descargas elétricas indesejadas.
- D() Aumentar a eficiência do circuito evitando o desperdício de energia elétrica.
- E() Corrigir o fator de potência devido a altas capacitâncias ou indutâncias no circuito elétrico.

- 34) Assinale a alternativa que descreve corretamente a ordem (da esquerda para a direita) dos símbolos abaixo, usados em circuitos eletrônicos.



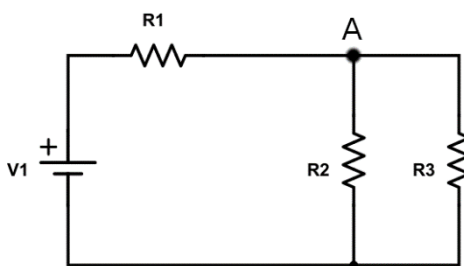
- A() Resistor, capacitor variável, varistor e diodo.
 B() Diodo, varistor, indutor e transistor.
 C() Indutor, potenciômetro, diodo e capacitor.
 D() Capacitor, indutor, diodo e transistor.
 E() Capacitor, potenciômetro, indutor e diodo.

- 35) No circuito abaixo temos $V1 = 10\text{ V}$ e $R1 = R2 = 100\ \Omega$. Foram feitas medidas de corrente elétrica com um amperímetro nos dois pontos indicados abaixo. Com base nesses dados, assinale a alternativa correta sobre as leituras feitas pelos dois amperímetros.



- A() O amperímetro A2 medirá valor zero, independentemente do valor medido por A1.
 B() O amperímetro A1 medirá valor zero, independentemente do valor medido por A2.
 C() Os dois amperímetros irão medir o mesmo valor de corrente elétrica.
 D() Os dois experimentos terão valor nulo de corrente, pois estão ligados em série.
 E() O amperímetro A1 terá uma medida de corrente maior que A2.

- 36) No circuito abaixo temos $V1 = 10\text{ V}$ e $R1 = R2 = R3 = 100\ \Omega$. Assinale a alternativa que lista corretamente os valores da corrente elétrica medida no ponto A do circuito abaixo.



- A() 0,100 A.
 B() 0,033 A.
 C() 0,050 A.
 D() 0,200 A.
 E() 0,067 A.

- 37) Assinale a alternativa correta sobre características e utilização de multímetros em medições em circuitos elétricos.

- A() Para medidas em um circuito, o voltímetro deve ser usado em paralelo e o amperímetro, em série.
 B() O fusível em um multímetro tem alta resistência elétrica para proteger o equipamento.
 C() O ohmímetro deve ser preferencialmente usado com o circuito energizado para maior precisão.
 D() O ohmímetro deve ser usado em série com o resistor para medir a resistência deste.
 E() Quanto maior a resistência interna de um amperímetro, mais precisa é sua medida.

38) Dentre as alternativas abaixo, assinale a que menciona o principal efeito físico responsável pelo funcionamento de uma fibra ótica como guia de transmissão de sinais óticos.

- A() Reflexão atenuada.
- B() Polarização.
- C() Birrefringência.
- D() Reflexão interna total.
- E() Anisotropia ótica.

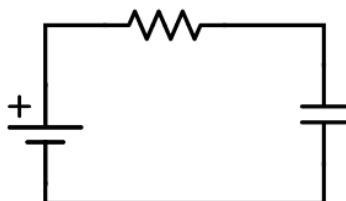
39) Quando uma pessoa está na borda de uma piscina e observa um objeto que está parado no fundo desta, existe uma diferença entre a posição real do objeto e a posição aparente em que o observador o enxerga. Assinale a alternativa que explica a causa dessa diferença entre a posição real de um objeto na água e a posição aparente em que uma pessoa o enxerga de fora da água.

- A() Efeito de polarização da luz ao refletir na superfície da água.
- B() Diferença de temperatura entre a água e o ar.
- C() Dilatação anômala da água.
- D() Diferença entre os índices de refração da água e do ar.
- E() Efeito de anisotropia pelo qual o índice de refração da água varia com o ângulo de incidência.

40) Em um experimento para observar as raias de emissão de uma lâmpada gasosa, qual é o equipamento mais apropriado para induzir a separação dos diversos comprimentos de onda?

- A() Chapa de acrílico.
- B() Tela metálica fina.
- C() Rede de difração.
- D() Espelho côncavo.
- E() Lente ocular.

41) Analise o circuito abaixo, em que o elemento capacitivo encontra-se inicialmente descarregado, e assinale a alternativa correta.

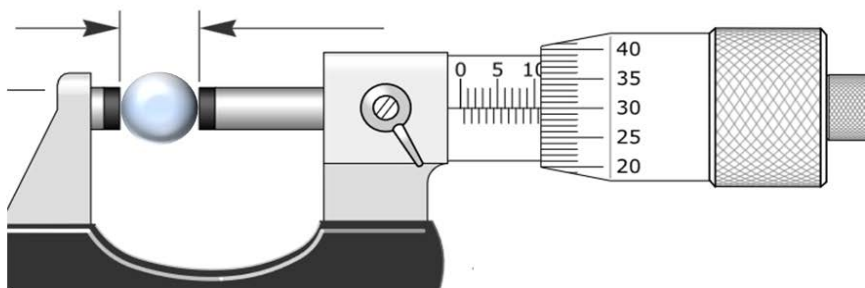


- A() Logo após ligada a fonte de tensão, este circuito terá um transiente de corrente que cairá assintoticamente para zero.
- B() Este circuito representa um curto-circuito.
- C() Após ligada a fonte de tensão, a corrente deste circuito terá um valor constante, independentemente do tempo.
- D() Logo após ligada a fonte de tensão, a corrente neste circuito aumentará linearmente com o tempo.
- E() A corrente neste circuito será zero para qualquer parâmetro utilizado.

42) Sabendo que o tampo de uma mesa foi medido com uma trena e que as medidas obtidas para a largura e o comprimento foram respectivamente $L = 100,0$ cm e $C = 250,0$ cm, assinale a alternativa que representa corretamente o valor da área para esse tampo de mesa.

- A() 25.000 cm^3 .
- B() $2,500 \text{ m}^2$.
- C() $2,500 \text{ cm}^2$.
- D() 25.000 mm^2 .
- E() $25,00 \text{ m}^2$.

43) A figura abaixo representa a medição do diâmetro externo de uma esfera. O valor da leitura, em milímetros, é:



- A() 11,300.
- B() 10,300.
- C() 10,530.
- D() 10,800.
- E() 11,800.

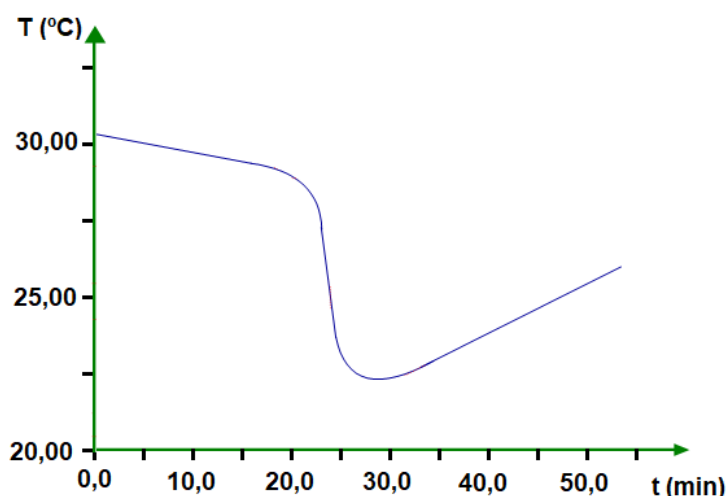
44) Um termômetro digital apresenta as seguintes leituras de temperatura, medidas em sequência: 25,0 °C, 25,3 °C e 25,0 °C. Com base nesses dados, podemos afirmar que a menor divisão de escala do instrumento é:

- A() 0,2 °C.
- B() 0,5 °C.
- C() 1 °C.
- D() 0,01 °C.
- E() 0,1 °C.

45) No micrômetro, a catraca serve para:

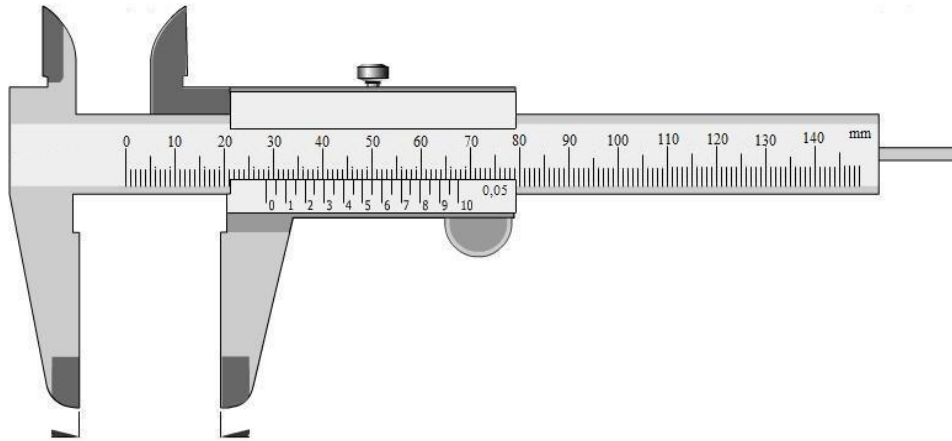
- A() travar o micrômetro.
- B() manter constante a força na medição.
- C() contar o número de voltas do tambor.
- D() deformar a peça.
- E() impedir que o fuso do micrômetro se mova.

46) O gráfico da figura foi obtido em uma experiência de fusão do gelo. Assinale a alternativa que indica em que intervalo de tempo ocorreu a fusão total do gelo.



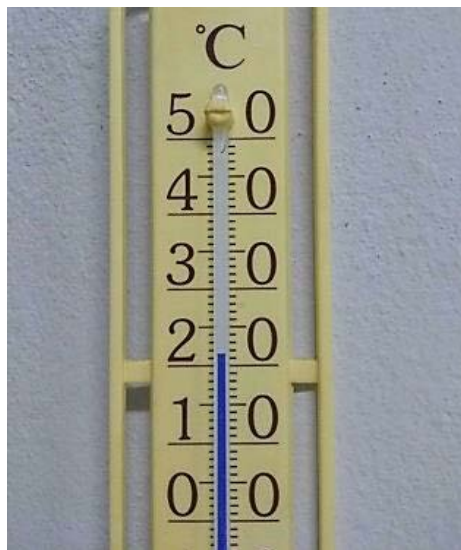
- A() Entre 18 min e 30 min.
- B() Entre 0 min e 20 min.
- C() Entre 30 min e 50 min.
- D() Entre 25 min e 30 min.
- E() A fusão do gelo não ocorreu.

47) Assinale a alternativa com o resultado correto da medição apresentada no paquímetro abaixo.



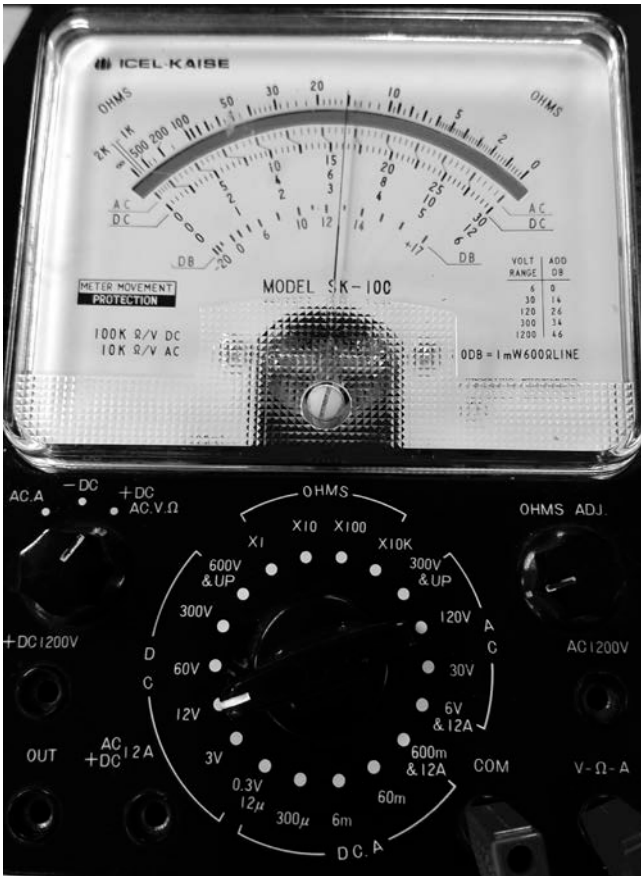
- A() 21,7 mm.
- B() 20,65 mm.
- C() 28,65 mm.
- D() 28,7 mm.
- E() 68,70 mm.

48) Assinale a alternativa que indica o valor da menor divisão de escala do instrumento ilustrado abaixo.



- A() 0,5 °C.
- B() 0,1 °C.
- C() 0,2 °C.
- D() 1 °C.
- E() 0,3 °C.

As figuras a seguir referem-se às questões 49 e 50.



1



2



3

49) As leituras corretas de 1 a 3 são, respectivamente:

- A() 15 V; 28 Ω ; 3,7 A.
- B() 6,4 A; 2,8 K Ω ; 11 mA.
- C() 15 Ω ; 27 mA; 14 V.
- D() 6,4 Ω ; 280 mA; 37 V.
- E() 6,4 V; 280 Ω ; 37 mA.

50) Analise as afirmativas abaixo sobre as figuras 1, 2 e 3 e assinale a alternativa correta.

- I. O multímetro 1 está configurado para leituras de voltagem.
- II. O multímetro 2 está configurado para leituras de corrente.
- III. O multímetro 3 está configurado para leituras de resistência.
- IV. O multímetro 1 está ligado em série com o circuito.
- V. O multímetro 3 está ligado em série com o circuito.

- A() Somente as afirmativas I e V estão corretas.
- B() Somente as afirmativas IV e V estão corretas.
- C() Somente a afirmativa III está correta.
- D() Somente a afirmativa II está correta.
- E() Somente as afirmativas II e III estão corretas.

✂-----GRADE DE RESPOSTAS (Somente esta parte poderá ser destacada)

QUESTÕES	01	02	03	04	05	06	07	08	09	10	11	12	13	14	15	16	17	18	19	20	
RESPOSTAS																					

QUESTÕES	21	22	23	24	25	26	27	28	29	30	31	32	33	34	35	36	37	38	39	40	
RESPOSTAS																					

QUESTÕES	41	42	43	44	45	46	47	48	49	50
RESPOSTAS										

