



PMS – BA 2019

Prefeitura Municipal do Salvador - Estado da Bahia

MANHÃ

PROFESSOR

LÍNGUA ESTRANGEIRA - INGLÊS 20H

Tipo 1 – BRANCA



SUA PROVA

- As questões objetivas têm cinco alternativas de resposta (A, B, C, D, E) e somente uma delas está correta;
- Além deste caderno de prova, contendo setenta questões objetivas e duas questões discursivas, você receberá do fiscal de sala:
 - a folha de respostas das questões objetivas
 - a folha de texto definitivo para as respostas das questões discursivas



TEMPO

- Você dispõe de **5 horas** para a realização da prova, já incluído o tempo para a marcação da folha de respostas;
- **3 horas** após o início da prova é possível retirar-se da sala, sem levar o caderno de prova;
- **30 minutos** antes do término do período de prova é possível retirar-se da sala **levando o caderno de provas**.



NÃO SERÁ PERMITIDO

- Qualquer tipo de comunicação entre os candidatos durante a aplicação da prova;
- Anotar informações relativas às respostas em qualquer outro meio que não seja o caderno de prova;
- Levantar da cadeira sem autorização do fiscal de sala;
- Usar o sanitário ao término da prova, após deixar a sala.



INFORMAÇÕES GERAIS

- Verifique se seu caderno está completo, sem repetição de questões ou falhas. Caso contrário, notifique imediatamente o fiscal da sala, para que sejam tomadas as devidas providências;
- Confira seus dados pessoais, especialmente nome, número de inscrição e documento de identidade e leia atentamente as instruções para preencher a folha de respostas;
- Use somente caneta esferográfica, fabricada em material transparente, com tinta preta ou azul;
- Assine seu nome apenas no(s) espaço(s) reservado(s);
- Confira seu cargo, cor e tipo do caderno de provas. Caso tenha recebido caderno de cargo ou cor ou tipo **diferente** do impresso em sua folha de respostas, o fiscal deve ser **obrigatoriamente** informado para o devido registro na ata da sala;
- Reserve tempo suficiente para o preenchimento da sua folha de respostas. O preenchimento é de sua responsabilidade e não será permitida a troca da folha de respostas em caso de erro;
- Para fins de avaliação, serão levadas em consideração apenas as marcações realizadas na folha de respostas;
- A FGV coletará as impressões digitais dos candidatos na lista de presença;
- Os candidatos serão submetidos ao sistema de detecção de metais quando do ingresso e da saída de sanitários durante a realização das provas;
- **Boa sorte!**

MÓDULO I

Língua Portuguesa

1



Dê força para quem já está fazendo!

Tem uma galera que reclama, tem outra que faz, tem aquela que ajuda a fazer. Qual delas é você?

Os dizeres do cartaz empregam a linguagem coloquial a fim de tornar-se mais comunicativo. Assinale a opção em que **não** se faz uso dessa variedade de linguagem.

- (A) Dê força para quem já está fazendo!
- (B) Tem uma galera que reclama.
- (C) tem outra que faz.
- (D) tem aquela que ajuda a fazer.
- (E) Qual delas é você?

2

“A solução para a questão da violência no Brasil envolve os mais diversos setores da sociedade, não só a segurança pública e um judiciário eficiente, mas também demanda com urgência, profundidade e extensão a melhoria do sistema educacional, de saúde, habitacional, oportunidades de emprego, dentre outros fatores.”

Considerando-se o texto de uma redação de caráter dissertativo-argumentativo padrão, o fragmento acima corresponde à

- (A) exposição da tese inicial.
- (B) citação de argumentos.
- (C) conclusão do texto.
- (D) alusão a textos de autoridade.
- (E) indicação do tema a ser tratado.

3

A clareza é uma das qualidades que se exigem na redação de um texto de caráter científico. Assinale a opção que indica um fator que auxilia na obtenção de clareza no uso linguístico.

- (A) As intercalações.
- (B) A ordem direta.
- (C) As redundâncias.
- (D) A linguagem conotativa.
- (E) O emprego constante de parênteses.

4

“A banalização das artes e da literatura, o triunfo do jornalismo sensacionalista e a frivolidade da política são sintomas de um mal maior que afeta a sociedade contemporânea: a ideia temerária de converter em bem supremo nossa natural propensão a nos divertirmos”.

Mário Vargas Llosa, *A civilização do espetáculo*

Assinale a opção em que os termos destacados contêm uma visão negativa.

- (A) das artes / da literatura.
- (B) sensacionalista / política.
- (C) banalização / frivolidade.
- (D) sintomas / temerária.
- (E) contemporânea / propensão.

5

O emprego de “se não” na frase “*Se não vierem todos, como será a festa?*” está correto.

As opções a seguir mostram frases em que o emprego de “se não” está correto, **à exceção de uma**. Assinale-a.

- (A) Aprender a escrever é, em grande parte, se não principalmente, aprender a pensar.
- (B) O prêmio foi de 170 mil dólares, se não mais.
- (C) O deputado tornou-se rico, se não milionário.
- (D) Deus ajude a que venha, se não todos perderemos.
- (E) Se não desejar acompanhar-me, entenderei.

6

“A banalização das artes e da literatura, o triunfo do jornalismo sensacionalista e a frivolidade da política são sintomas de um mal maior que afeta a sociedade contemporânea: a ideia temerária de converter em bem supremo nossa natural propensão a nos divertirmos”.

Mário Vargas Llosa, *A civilização do espetáculo*

Assinale a opção em que se indica corretamente uma inferência desse pequeno texto de apresentação de um livro.

- (A) O jornalismo sensacionalista é uma das causas do mal maior citado a seguir.
- (B) A propensão à diversão traz bastantes problemas aos seres humanos.
- (C) A banalização das artes e a frivolidade da política indicam a presença de um mal maior.
- (D) As artes e a literatura têm sido prejudicadas pelo sensacionalismo e pela frivolidade presentes em outras áreas.
- (E) A sociedade contemporânea é marcada pela procura insistente por diversão.

7

“A banalização das artes e da literatura, o triunfo do jornalismo sensacionalista e a frivolidade da política são sintomas de um mal maior que afeta a sociedade contemporânea: a ideia temerária de converter em bem supremo nossa natural propensão a nos divertirmos”.

Mário Vargas Llosa, *A civilização do espetáculo*.

No texto há cinco termos precedidos da preposição de; assinale a opção em que os dois termos destacados desempenham a mesma função.

- (A) das artes / de um mal maior.
- (B) da literatura / do jornalismo.
- (C) das artes / do jornalismo.
- (D) da política / da literatura.
- (E) de um mal maior / da política.

8

“A notícia da morte de um jovem de 23 anos, após a ingestão excessiva de álcool em uma festa universitária, em Bauru, no Centro-Oeste paulista, assustou muitos brasileiros. Humberto Moura Fonseca participava de uma competição para ver quem conseguia beber mais. Uma dessas estúpidas festas promovidas por estudantes, provando que escolarização nem sempre é sinônimo de educação.”

Sousa, Robson Sávio Reis. *Álcool, a droga da morte*. NESP/PUC-MG. 2018.

Assinale a opção em que o termo sublinhado tem seu valor semântico indicado de forma inadequada.

- (A) após / momento posterior.
- (B) em / lugar.
- (C) para / finalidade.
- (D) por / agente.
- (E) nem sempre / tempo.

9

“A cada dez feminicídios cometidos em 23 países da América Latina e Caribe em 2017, quatro ocorreram no Brasil. Segundo informações da Comissão Econômica para a América Latina e o Caribe (Cepal), vinculada à Organização das Nações Unidas (ONU), ao menos 2.795 mulheres foram assassinadas na região, no ano passado, em razão de sua identidade de gênero. Desse total, 1.133 foram registrados no Brasil.”

Tribuna da Bahia, 18/11/2018.

O vocábulo *feminicídio* se refere a crimes contra mulheres. Assinale a opção que indica o vocábulo formado com esse mesmo radical e que tem seu significado corretamente indicado.

- (A) infanticídio / assassinato de soldados.
- (B) parricídio / assassinato do pai ou antepassado.
- (C) regicídio / assassinato do príncipe-regente.
- (D) matricídio / assassinato de caráter religioso.
- (E) suicídio / assassinato dos próprios sonhos.

10

A redação de um texto de caráter científico requer impessoalidade. Assinale a opção em que, ao contrário, a frase mostra traços de pessoalidade.

- (A) Precisa-se urgente de doações de sangue.
- (B) Apresentaram-se bons músicos no show.
- (C) Alguém fez o registro da ocorrência.
- (D) Exige-se o uso de traje completo.
- (E) Assaltaram o banco da esquina.

Raciocínio Lógico

11

Os recipientes **X**, **Y** e **Z** contêm, respectivamente, 120, 136 e 98 mililitros de água. Maria manipulou os três recipientes de forma conveniente, para que eles ficassem com as mesmas quantidades de água.

Sobre o fato narrado, assinale a afirmativa correta.

- (A) **X** ganhou 2 mililitros de água.
- (B) **Y** perdeu 16 mililitros de água.
- (C) **Z** ganhou 12 mililitros de água.
- (D) **Y** foi o único que perdeu água.
- (E) **Z** foi o único que ganhou água.

12

Júlia está em uma fila que tem, ao todo, 37 pessoas. O número de pessoas à frente de Júlia é o dobro do número de pessoas atrás dela. O tempo máximo de atendimento de cada pessoa da fila é de 3 minutos.

Tomando como referência o início do atendimento, Júlia será atendida, no máximo, em

- (A) 1h15min.
- (B) 1h12min.
- (C) 1h10min.
- (D) 1h9min.
- (E) 1h6min.

13

Em uma classe de 20 estudantes, 12 são meninas. Além disso, dos 20 estudantes, 15 gostam de Matemática.

É correto concluir que

- (A) nenhuma menina gosta de Matemática.
- (B) todas as meninas gostam de Matemática.
- (C) no máximo 7 meninas gostam de Matemática.
- (D) no mínimo 7 meninas gostam de Matemática.
- (E) exatamente 7 meninas gostam de Matemática.

14

Complete o quadro a seguir.

	Soteropolitano	Não Soteropolitano	Total
Torcedor do Bahia		32	58
Torcedor do Vitória	30	X	
Total	Y		100

O valor de X + Y é

- (A) 68.
- (B) 66.
- (C) 64.
- (D) 62.
- (E) 60.

15

Considere a sentença:

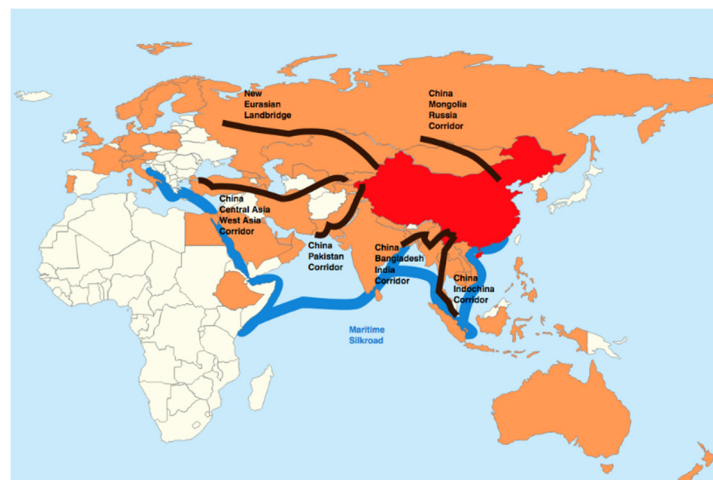
“Todo estudante que gosta de Matemática também gosta de Ciências Biológicas”.

Considerando que essa sentença é **falsa**, é correto concluir que:

- (A) “Todo estudante que não gosta de Matemática gosta de Ciências Biológicas”.
- (B) “Nenhum estudante que gosta de Matemática também gosta de Ciências Biológicas”.
- (C) “Todo estudante que gosta de Matemática não gosta de Ciências Biológicas”.
- (D) “Algum estudante que gosta de Matemática não gosta de Ciências Biológicas”.
- (E) “Algum estudante que não gosta de Matemática gosta de Ciências Biológicas”.

Atualidades

16



- China
- Corredores do cinturão (Belt)
- Rota marítima (Road)

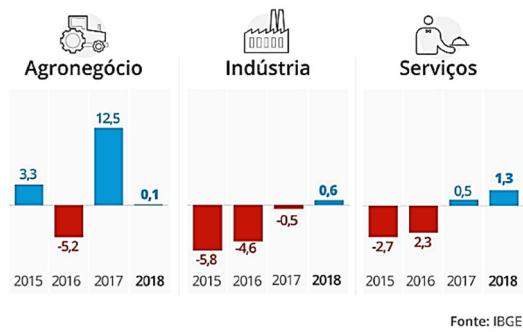
A Nova Rota da Seda chinesa, denominada *Um Cinturão, Uma Rota*, prevê a construção de corredores terrestres e uma via marítima para integrarem a economia chinesa à Europa e à África.

A esse respeito, assinale a opção correta.

- (A) Permite projetar a China como potência mundial, ao conectar mais da metade da população do globo por meio de corredores econômicos transcontinentais.
- (B) Promove a abertura da China para a economia de mercado, ao buscar parcerias comerciais estrangeiras como principal estratégia de desenvolvimento do país.
- (C) Exemplifica a ambição geopolítica da China de dominar o mercado asiático, disputando zonas de influência com a Parceria Transpacífica, idealizada pelo governo Trump.
- (D) Fortalece a participação chinesa no BRICS, ao privilegiar investimentos em infraestrutura física e digital para seus países membros.
- (E) Representa uma iniciativa de intercâmbio tecnológico com a África e com a Eurásia para criar elos logísticos facilitadores das exportação de *commodities* chinesas.

17

Observe o gráfico sobre a variação do PIB brasileiro entre 2015 e 2018.



Infográfico elaborado em: 28/02/2019

- As opções a seguir estão corretas, **à exceção de uma**. Assinale-a.
- (A) Em 2018, o setor que mais cresceu foi o de serviços, seguido da indústria.
 - (B) De 2017 e 2018, a economia brasileira voltou a crescer, após dois anos de retração.
 - (C) Em 2017, a agropecuária e os serviços apresentaram variação positiva.
 - (D) De 2015 a 2018, a indústria brasileira mostrou uma retração crescente.
 - (E) Em 2018, a agropecuária teve o desempenho impactado pela greve dos caminhoneiros.

18

A obra de Marepe reinventa temas universais e práticas contemporâneas a partir de suas próprias vivências, relacionadas com o cotidiano e com as tradições populares do Recôncavo Baiano, onde nasceu e vive. Ao apropriar-se de objetos e elementos do cotidiano, convertendo-os em obras de arte, Marepe situa conceitualmente seu trabalho entre o utilitário e o poético, introduzindo também o aprendizado repassado por seus mestres informais – os vendedores ambulantes, carpinteiros e pintores de paredes, que têm transmitido uma sabedoria que não se encontra nos livros.

<https://www.inhotim.org.br/inhotim/artecomtemporanea/obras/marepe/>



Marepe, *A bica* (1999), zinco, cabos de aço, estrutura de ferro anexada ao telhado – Instituto Inhotim. Brumadinho. MG.

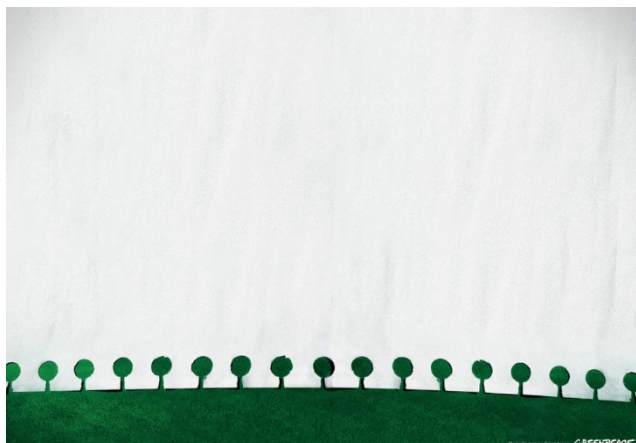
A respeito da instalação de Marepe, analise as afirmativas a seguir.

- I. “A bica” foi concebida em forma de labirinto suspenso, produzindo uma obra de arte com elementos da cultura popular, como as calhas para coletar água.
- II. A montagem da estrutura de zinco permite que “A bica” receba a água da chuva, referindo-se poeticamente às questões da moradia popular e da escassez de água.
- III. A instalação valoriza saberes e práticas empregados para enfrentar problemas sociais no Brasil, como o da seca no Nordeste.

Está correto o que se afirma em

- (A) I, apenas.
- (B) I e II, apenas.
- (C) I e III, apenas.
- (D) II e III, apenas.
- (E) I, II e III.

19



Agência: JWT / Anunciante: Greenpeace

Nessa campanha, o Greenpeace usou uma maneira criativa para

- (A) estimular negócios ambientais capazes de gerar riqueza e preservação.
- (B) conscientizar consumidores sobre a importância da reciclagem de papel para salvar árvores.
- (C) denunciar a extinção da floresta amazônica pela ação do desmatamento.
- (D) promover projetos de distribuição de material escolar para educação ambiental.
- (E) incentivar campanhas a favor de iniciativas públicas e particulares de reflorestamento.

20

Leia o texto a seguir.

O mundo que nos cerca é aparentemente feito todo de matéria: algo que tem massa, ocupa lugar no espaço e está sujeito a leis da física, como inércia e gravidade. Teoricamente, para toda matéria, há um correspondente com carga oposta, a antimatéria. Pesquisadores da Organização Europeia de Pesquisa Nuclear (CERN), com sede na Suíça, em 2011, conseguiram aprisionar átomos de antimatéria por tempo suficiente para estudar o fenômeno em detalhes, o que pode levar a um entendimento mais profundo das partículas e dar pistas sobre a própria origem do universo.

Adaptado de *Veja*, 06/06/2011.

A partir do texto, podemos definir a *antimatéria* como

- (A) uma forma hipotética de matéria dotada de massa e carga nulas.
- (B) uma posição filosófica metafísica, em oposição ao materialismo.
- (C) uma matéria constituída por antipartículas com carga elétrica oposta à da matéria ordinária.
- (D) uma substância originária do universo estudada pela física mecânica.
- (E) um conceito físico para indicar a ausência de vida material na origem do universo.

MÓDULO II

Conhecimentos Pedagógicos

21

Com relação à *avaliação formativa*, analise as afirmativas a seguir.

- I. Ela é conduzida pelo estudante.
- II. Ela se caracteriza por ser inteiramente baseada em critérios.
- III. Os erros são vistos como elementos norteadores de uma ação e intervenção pedagógica.

Está correto o que se afirma em

- (A) I, somente.
- (B) II, somente.
- (C) III, somente.
- (D) I e III, somente.
- (E) II e III, somente.

22

Assinale a opção que contém o documento que todo estabelecimento de ensino deve produzir a partir da realidade escolar, e que se constitui como um reflexo e um produto do processo de planejamento da unidade de ensino.

- (A) Diretrizes Curriculares para a Educação Básica.
- (B) Lei de Diretrizes e Bases da Educação Nacional.
- (C) Plano Nacional de Educação.
- (D) Projeto Político Pedagógico.
- (E) Parâmetros Curriculares Nacionais.

23

Com relação aos principais marcos da História da Educação, analise as afirmativas a seguir.

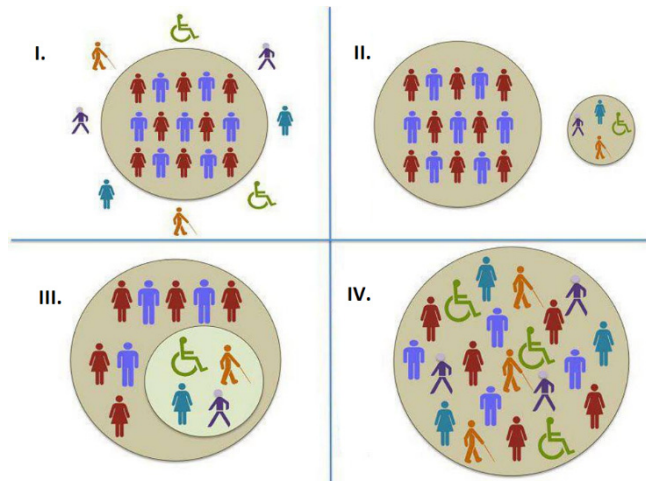
- I. Na Constituição de 1891, a União ficou responsável apenas pela Educação no Distrito Federal.
- II. Na década de 1920, surgiu uma grande geração de educadores: Anísio Teixeira, Fernando de Azevedo, Lourenço Filho, que divulgaram o Manifesto dos Pioneiros em 1932.
- III. A Lei nº 5.692/71 estabeleceu, como matérias obrigatórias do currículo, a Educação Moral e Cívica, os Programas de Saúde e o Ensino Religioso.

Está correto o que se afirma em

- (A) I, somente.
- (B) II, somente.
- (C) III, somente.
- (D) I e II, somente.
- (E) II e III, somente.

24

Na figura a seguir estão representados agrupamentos que podem ocorrer em diferentes espaços de educação.



Fonte: <http://ddhccreremas.blogspot.com/2013/06>

Na figura acima, I, II, III e IV correspondem, respectivamente, a

- (A) Integração – Segregação – Exclusão – Inclusão.
- (B) Exclusão – Segregação – Integração – Inclusão.
- (C) Inclusão – Exclusão – Segregação – Integração.
- (D) Segregação – Exclusão – Inclusão – Integração.
- (E) Integração – Exclusão – Segregação – Inclusão.

25

Leia o fragmento a seguir.

Um professor constrói suas aulas a partir de temas geradores, que são extraídos da problematização da prática de vida dos educandos, possibilitando um esforço de compreensão do vivido e tem como objetivo despertar uma nova forma da relação com a experiência vivida.

Assinale a opção que mostra a tendência pedagógica caracterizada acima.

- (A) Renovada não-diretiva.
- (B) Libertadora.
- (C) Tecnicista.
- (D) Crítico-social dos conteúdos.
- (E) Liberal tradicional.

26

A cena, extraída do filme *Tempos Modernos* (1936), de Charles Chaplin, retrata o mundo do trabalho e as relações dos homens com os meios de produção.



Fonte: <https://noticias.bol.uol.com.br/ultimas-noticias/entretenimento/2017/02/06/tempos-modernos-de-charles-chaplin-mensagem-politica-ou-pura-diversao.htm>

Essa relação entre indivíduo e meios de produção está descrita na obra de

- (A) Karl Marx.
- (B) Max Weber.
- (C) Émile Durkheim.
- (D) Jean Piaget.
- (E) Lev Vygotsky.

27

Relacione os materiais do trabalho docente às suas características.

1. Metodologia de Ensino
 2. Plano de Curso
 3. Planejamento Curricular
- () Está relacionado ao **como** o docente irá desenvolver as atividades e os conteúdos propostos nos diferentes instrumentos de planejamento.
 - () É o processo de tomada de decisões sobre a dinâmica da ação escolar. É a previsão sistemática e ordenada de toda a vida escolar do aluno. Essa modalidade de planejar é o instrumento que orienta a ação educativa na escola, pois a preocupação é com a proposta geral das experiências de aprendizagem que a escola deve oferecer ao estudante.
 - () É o instrumento de trabalho que tem como objetivo referenciar os conteúdos, as metodologias, os procedimentos e as técnicas a serem utilizadas no processo de ensino-aprendizagem.

Assinale a opção que mostra a relação correta, segundo a ordem apresentada.

- (A) 1 – 3 – 2.
- (B) 2 – 1 – 3.
- (C) 3 – 2 – 1.
- (D) 1 – 2 – 3.
- (E) 3 – 1 – 2.

28

Com relação ao conceito de *Currículo*, analise as afirmativas a seguir e assinale V para a verdadeira e F para a falsa.

- () Associa-se ao conjunto de esforços pedagógicos desenvolvidos com intenções educativas.
- () Envolve uma dimensão de atitudes e valores transmitidos, subliminarmente, pelas relações sociais e pelas rotinas do cotidiano escolar.
- () Envolve predominantemente os processos de avaliação.

As afirmativas são, na ordem apresentada, respectivamente,

- (A) V – V – F.
- (B) F – V – V.
- (C) V – F – V.
- (D) F – V – F.
- (E) V – V – V.

29

Márcia é professora de uma turma de 6º ano e percebeu que um de seus estudantes não gosta de ler (principalmente quando solicitado para realizar a leitura em voz alta), apresenta dificuldades em relação à coordenação motora e possui uma escrita lenta e desordenada.

Assinale a opção que indica o instrumento metodológico que, na situação, favorecerá o processo de ensino e aprendizagem desse aluno.

- (A) Registro reflexivo sobre teoria e prática.
- (B) Avaliação de múltipla escolha.
- (C) Cobrir pontilhados.
- (D) Contação de história.
- (E) Aplicação do regimento escolar.

30

Carla é professora dos anos finais do ensino fundamental e está desenvolvendo um projeto de trabalho com Tecnologias de Informação e Comunicação (TICs) para potencializar o processo educacional e favorecer o ensino e a aprendizagem.

Assinale a opção que apresenta uma estratégia de articulação entre as TICs e a Educação.

- (A) Aulas utilizando o projetor multimídia em sala e depois disponibilizando as aulas em plataformas *online*, porque, assim, os alunos não precisam copiar o conteúdo do quadro.
- (B) Utilização do laboratório de informática para *games* e jogos *online*.
- (C) *WebQuest*, uma ferramenta de demanda na web, isto é, uma atividade orientada para a pesquisa por meio de recursos da Internet, potencializando o aprendizado do aluno.
- (D) Aulas de informática, que ensinem os alunos os processos de edição de textos, imagens e vídeos, instrumentalizando-os para a inserção no mercado de trabalho.
- (E) Vídeo aulas, em que os estudantes poderão assistir a diferentes conteúdos de seu interesse.

31

As opções a seguir apresentam as competências de referência dos conhecimentos docentes, **à exceção de uma**. Assinale-a.

- (A) Administrar a heterogeneidade no interior do grupo classe.
- (B) Gerir crises ou conflitos entre pessoas.
- (C) Fazer balanços periódicos de competências e tomar decisões de progressão.
- (D) Trabalhar exclusivamente a partir das representações da ciência.
- (E) Prevenir a violência na escola e na cidade.

32

Com relação às metas presentes no Plano Nacional de Educação, analise as afirmativas a seguir e assinale V para a verdadeira e F para a falsa.

- () fomentar a qualidade da educação básica em todas as etapas e modalidades, com melhoria do fluxo escolar e da aprendizagem.
- () alorizar os(as) profissionais do magistério de forma a equiparar seu rendimento médio ao dos(as) demais profissionais com escolaridade equivalente.
- () elevar a taxa líquida de matrículas no ensino médio para 85%.

As afirmativas são, na ordem apresentada, respectivamente,

- (A) V – V – F.
- (B) F – V – V.
- (C) V – F – V.
- (D) F – V – F.
- (E) V – V – V.

Legislação Específica

33

Leia o fragmento a seguir.

“Segundo a Lei nº 9.394/96, o ensino será ministrado com base em princípios como: a) _____ de condições para o acesso e a permanência na escola; b) _____ de ideias e de concepções pedagógicas; e c) _____ da experiência extraescolar”.

Assinale a opção cujos itens completam corretamente as lacunas do fragmento acima.

- (A) Pluralismo - Garantia - Igualdade
- (B) Garantia - Igualdade - Pluralismo
- (C) Igualdade - Pluralismo - Valorização
- (D) Garantia - Valorização - Igualdade
- (E) Igualdade - Garantia - Valorização

34

As opções a seguir apresentam as regras comuns de organização do Ensino Básico, de acordo com a Lei nº 9.394/96, à exceção de uma. Assinale-a.

- (A) A carga horária mínima anual será de 800 (oitocentas) horas, distribuídas por um máximo de 120 (cento e vinte) dias de efetivo trabalho escolar.
- (B) A classificação em qualquer série ou etapa, exceto a 1ª do Ensino Fundamental, pode ser feita por meio de promoção, transferência ou avaliação feita pela escola.
- (C) O controle de frequência fica a cargo da escola, sendo exigida a frequência mínima de 75% (setenta e cinco por cento) do total de horas letivas para aprovação.
- (D) A verificação do rendimento escolar observará critérios como avaliação contínua e cumulativa do desempenho do aluno e possibilidade de aceleração de estudos para alunos com atraso escolar.
- (E) O regimento escolar, nos estabelecimentos que adotam a progressão regular por série, pode admitir formas de progressão parcial, desde que preservada a sequência do currículo, observadas as normas do respectivo sistema de ensino.

35

Com relação à Lei nº 10.693/03, que institui a disciplina História e Cultura Afro-brasileira e Africana, analise as afirmativas a seguir e assinale V para a verdadeira e F para a falsa.

- () Os conteúdos referentes à História e Cultura Afro-Brasileira serão ministrados exclusivamente nas áreas de Educação Artística e de Literatura e História do Brasil.
- () O calendário escolar incluirá o dia 20 de novembro como Dia Nacional da Consciência Negra.
- () O conteúdo incluirá o estudo, por exemplo, da cultura negra brasileira e o negro na formação da sociedade nacional.

As afirmativas são, na ordem apresentada, respectivamente,

- (A) V – V – V.
- (B) F – V – V.
- (C) V – V – F.
- (D) F – F – V.
- (E) V – F – V.

36

Com relação aos objetivos do Plano Nacional de Educação em Direitos Humanos, analise as afirmativas a seguir.

- I. Contribuir para a efetivação dos compromissos internacionais e nacionais com a educação em Direitos Humanos.
- II. Estabelecer objetivos, diretrizes e linhas de ação para a elaboração de programas e projetos na área da educação em direitos humanos.
- III. Enfatizar o papel dos Direitos Humanos na construção de uma sociedade justa, equitativa e democrática.

Está correto o que se afirma em

- (A) I, somente.
- (B) II, somente.
- (C) I e II, somente.
- (D) II e III, somente.
- (E) I, II e III.

37

As opções a seguir apresentam exemplos de ações programáticas para a Educação Básica, no âmbito do Plano Nacional de Educação em Direitos Humanos, à exceção de uma. Assinale-a.

- (A) Integrar os objetivos da educação em Direitos Humanos aos conteúdos, recursos, metodologias e formas de avaliação dos sistemas de ensino.
- (B) Favorecer a valorização das expressões culturais regionais e locais pelos projetos político-pedagógicos das escolas.
- (C) Apoiar a implementação de projetos culturais e educativos de enfrentamento a todas as formas de discriminação e violações de direitos no ambiente escolar.
- (D) Tornar a educação em Direitos Humanos um elemento relevante para a vida dos professores, em especial.
- (E) Apoiar expressões culturais cidadãs presentes nas artes e nos esportes, originadas nas diversas formações étnicas.

38

Leia o fragmento a seguir, extraído das Diretrizes Curriculares Nacionais para a Educação Básica.

“Os conhecimentos escolares podem ser compreendidos como o conjunto de conhecimentos que _____ seleciona e transforma, no sentido de torná-los passíveis de serem ensinados, ao mesmo tempo em que servem de elementos para a formação ética, _____ e política do aluno. As instâncias que mantêm, organizam, orientam e oferecem recursos à escola, como o próprio Ministério da Educação, as Secretarias de Educação, os Conselhos de Educação, assim como os autores de materiais e livros didáticos, transformam o conhecimento acadêmico, segmentando-o de acordo com os anos de escolaridade, ordenando-o em unidades e tópicos e buscam ainda ilustrá-lo e formulá-lo em questões para muitas das quais já se têm respostas. Esse processo, em que o conhecimento de diferentes áreas sofre mudanças, transformando-se em conhecimento escolar, tem sido chamado de _____.”

Assinale a opção cujos itens completam corretamente as lacunas do fragmento acima.

- (A) a escola – integral – Base Nacional Comum Curricular
- (B) a Secretaria Municipal de Educação – formal – interdisciplinar
- (C) o Ministério da Educação – estética – Base Nacional Comum Curricular
- (D) a escola – estética – transposição didática
- (E) a Secretaria Municipal de Educação – formal – transposição didática

39

Com relação aos princípios norteadores da educação em direitos humanos na educação básica, analise as afirmativas a seguir e assinale V para a verdadeira e F para a falsa.

- () A educação em Direitos Humanos deve desenvolver uma cultura de direitos humanos focada na escola e nas relações que lá ocorrem.
- () A educação em Direitos Humanos deve estruturar-se na diversidade cultural e ambiental, garantindo a cidadania, o acesso ao ensino, a equidade e a qualidade da educação.
- () A educação em Direitos Humanos deve ser exercida de maneira unidisciplinar, como uma disciplina específica e estruturada, de modo a aprofundar as questões a ela pertinentes.

As afirmativas são, na ordem apresentada, respectivamente,

- (A) V – F – V.
- (B) F – V – V.
- (C) V – V – V.
- (D) F – V – F.
- (E) V – F – F.

40

Com relação ao Estatuto da Criança e do Adolescente, analise as afirmativas a seguir.

- I. A criança e o(a) adolescente têm direito à educação, centrando-se no pleno desenvolvimento para o trabalho.
- II. Os Municípios, com apoio dos Estados e da União, estimularão e facilitarão a destinação de recursos e espaços para programações culturais, esportivas e de lazer voltadas para a infância e a juventude.
- III. Os dirigentes de estabelecimentos de Ensino Fundamental comunicarão ao Conselho Tutelar apenas os casos de maus tratos envolvendo seus alunos.

Está correto o que se afirma em

- (A) I, somente.
- (B) II, somente.
- (C) I e II, somente.
- (D) II e III, somente.
- (E) I, II e III.

MÓDULO III

Conhecimentos Específicos

READ TEXT I AND ANSWER QUESTIONS 41 TO 52:

TEXT I

Critical Literacy, EFL and Citizenship

We believe that a sense of active citizenship needs to be developed and schools have an important role in the process. If we agree that language is discourse, and that it is in discourse that we construct our meanings, then we may perceive the foreign language classrooms in our schools as an ideal space for discussing the procedures for ascribing meanings to the world. In a foreign language we learn different interpretive procedures, different ways to understand the world. If our foreign language teaching happens in a critical literacy perspective, then we also learn that such different ways to interpret reality are legitimized and valued according to socially and historically constructed criteria that can be collectively reproduced and accepted or questioned and changed. Hence our view of the EFL classroom, at least in Brazil, as an ideal space for the development of citizenship: the EFL classrooms can adopt a critical discursive view of reality that helps students see claims to truth as arbitrary, and power as a transitory force which, although being always present, is also in permanent change, in a movement that constantly allows for radical transformation. The EFL classroom can thus raise students' perception of their role in the transformation of society, once it might provide them with a space where they are able to challenge their own views, to question where different perspectives (including those allegedly present in the texts) come from and where they lead to. By questioning their assumptions and those perceived in the texts, and in doing so also broadening their views, we claim students will be able to see themselves as critical subjects, capable of acting upon the world.

[...]

We believe that there is nothing wrong with using the mother tongue in the foreign language classroom, since strictly speaking, the mother tongue is also foreign - it's not "mine", but "my mother's": it was therefore foreign as I first learned it and while I was learning to use its interpretive procedures. When using critical literacy in the teaching of foreign languages we assume that a great part of the discussions proposed in the FL class may happen in the mother tongue. Such discussions will bring meaning to the classroom, moving away from the notion that only simple ideas can be dealt with in the FL lesson because of the students' lack of proficiency to produce deeper meanings and thoughts in the FL. Since the stress involved in trying to understand a foreign language is eased, students will be able to bring their "real" world to their English lessons and, by so doing, discussions in the mother tongue will help students learn English as a social practice of meaning-making.

(Source: Adapted from JORDÃO, C. M. & FOGAÇA, F. C. Critical Literacy in The English Language Classroom. *DELTA*, vol. 28, nº 1, São Paulo, p. 69-84, 2012. Retrieved from <http://www.scielo.br/pdf/delta/v28n1a04.pdf>).

41

Text I presents the notion of language as a

- (A) kind of behaviour.
- (B) tool for speech analysis.
- (C) set of linguistic structures.
- (D) form of social and cultural practice.
- (E) system of words used by a certain people.

42

The authors of Text I see the EFL classroom in Brazil as a space for helping students become:

- (A) scheming politicians.
- (B) native-like speakers.
- (C) avid literary readers.
- (D) critical individuals.
- (E) laid-back citizens.

43

Based on the information provided by Text I, mark the statements below as true (T) or false (F).

- () EFL classrooms can widen students' views of the world.
- () Teachers should stimulate learners to accept historically constructed values without questioning them.
- () A critical discursive perspective may help students to interpret reality in a contextualized way.

The statements are, respectively,

- (A) T – F – T.
- (B) F – F – T.
- (C) F – T – T.
- (D) T – T – F.
- (E) F – T – F.

44

According to the authors, using the mother tongue in a foreign language classroom will

- (A) cause discomfort to the student.
- (B) add to the learning experience.
- (C) downplay the teacher's role.
- (D) make the lessons harder.
- (E) slow down the learning.

45

The teaching practice that is in line with the authors' view of EFL teaching is

- (A) drilling students for good pronunciation.
- (B) memorizing dialogues for role-play activities.
- (C) introducing phrasal verbs with made-up sentences.
- (D) completing blanks in lyrics of songs students enjoy.
- (E) talking about socially relevant topics with the students.

46

The first word in the sentence "Hence our view of the EFL classroom, at least in Brazil, as an ideal space for the development of citizenship" indicates that the authors

- (A) have criticized EFL classrooms in other countries.
- (B) have considered how to go against current opinion.
- (C) will offer an illustration of their previous argument.
- (D) will introduce a quotation that contradicts their view.
- (E) have just given a reason for what they are about to say.

47

When the authors choose the modal verb "can" to state that "the EFL classrooms can adopt a critical discursive view of reality", they mean that schools have this

- (A) need.
- (B) prediction.
- (C) obligation.
- (D) possibility.
- (E) improbability.

48

The pronoun in "those perceived in the texts" refers to

- (A) assumptions.
- (B) perspectives.
- (C) subjects.
- (D) students.
- (E) views.

49

Another way of wording "there is nothing wrong" is:

- (A) there is no one wrong.
- (B) there is something wrong.
- (C) there isn't anything wrong.
- (D) there isn't anybody wrong.
- (E) there are some things wrong.

50

In the sentence, "it's not 'mine', but 'my mother's'", "my mother's" can be replaced by

- (A) she.
- (B) her.
- (C) hers.
- (D) yours.
- (E) theirs.

51

The verb in "a great part of the discussions [...] may happen" has the same meaning as

- (A) take place.
- (B) take back.
- (C) take care.
- (D) take off.
- (E) take in.

52

The word “eased” in “Since the stress involved in trying to understand a foreign language is eased” can be replaced without change of meaning by

- (A) spread.
- (B) relieved.
- (C) increased.
- (D) redoubled.
- (E) highlighted.

READ TEXT II AND ANSWER QUESTIONS 53 TO 60:

TEXT II

What to Know About the Controversy Surrounding the Movie *Green Book*

Depending on who you ask, *Green Book* is either the pinnacle of movie magic or a whitewashing sham.

The film, which took home the prize for Best Picture at the 91st Academy Awards, as well as honors for Mahershala Ali as Best Supporting Actor and Nick Vallelonga, Brian Currie and Peter Farrelly for Best Original Screenplay, depicts the burgeoning friendship between a black classical pianist and his Italian-American driver as they travel the 1960s segregated South on a concert tour. But while *Green Book* was an awards frontrunner all season, its road to Oscar night was riddled with missteps and controversies over its authenticity and racial politics.

Green Book is about the relationship between two real-life people: Donald Shirley and Tony “Lip” Vallelonga. Shirley was born in 1927 and grew up in a well-off black family in Florida, where he emerged as a classical piano prodigy: he possessed virtuosic technique and a firm grasp of both classical and pop repertoire. He went on to perform regularly at Carnegie Hall—right below his regal apartment—and work with many prestigious orchestras, like the Chicago Symphony and the New York Philharmonic. But at a time when prominent black classical musicians were few and far between due to racist power structures, he never secured a spot in the upper echelons of the classical world. (African Americans still only make up 1.8 percent of musicians playing in orchestras nationwide, according to a recent study.)

Vallelonga was born in 1930 to working-class Italian parents and grew up in the Bronx. As an adult he worked as a bouncer, a maître d’ and a chauffeur, and he was hired in 1962 to drive Shirley on a concert tour through the Jim Crow South. The mismatched pair spent one and a half years together on the road — though it’s condensed to just a couple of months in the film — wriggling out of perilous situations and learning about each other’s worlds. Vallelonga would later become an actor and land a recurring role on *The Sopranos*.

In the 1980s, Vallelonga’s son, Nick, approached his father and Shirley about making a movie about their friendship. For reasons that are now contested, Shirley rebuffed these requests at the time. [...]

(Source: from <http://time.com/5527806/green-book-movie-controversy/>)

53

The aim of Text II is to

- (A) advertise the movie.
- (B) provide information.
- (C) entertain the audience.
- (D) gossip about celebrities.
- (E) make an announcement.

54

According to Text II, opinions about the movie are

- (A) conflicting.
- (B) consensual.
- (C) conciliating.
- (D) conservative.
- (E) condescending.

55

Based on the information provided by Text II, mark the statements below as true (T) or false (F).

- () The movie is based on a fanciful story.
- () The artist lived in a fancy apartment on top of a famous hall.
- () The pianist guaranteed a permanent position with top orchestras.

The statements are, respectively,

- (A) F – F – T.
- (B) T – F – T.
- (C) F – T – T.
- (D) T – T – F.
- (E) F – T – F.

56

Indicate the option that mentions the pianist’s upbringing.

- (A) “emerged as a classical piano prodigy”.
- (B) “grew up in a well-off black family in Florida”.
- (C) “born in 1930 to working-class Italian parents”.
- (D) “went on to perform regularly at Carnegie Hall”.
- (E) “worked as a bouncer, a maître d’ and a chauffeur”.

57

The expression “as well as” in “as well as honors for Mahershala Ali as Best Supporting Actor and Nick Vallelonga” indicates

- (A) comparison.
- (B) opposition.
- (C) condition.
- (D) emphasis.
- (E) addition.

58

The pronoun in “its road” refers to

- (A) Oscar night.
- (B) concert tour.
- (C) *Green Book*.
- (D) racial politics.
- (E) burgeoning friendship.

59

The verb phrase in “was riddled with missteps” is in the

- (A) simple past, active voice.
- (B) simple past, passive voice.
- (C) present perfect, active voice.
- (D) past continuous, active voice.
- (E) past continuous, passive voice.

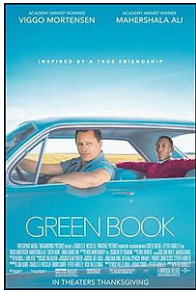
60

The verb in “Shirley rebuffed these requests at the time” can be replaced by

- (A) reconsidered.
- (B) reaffirmed.
- (C) received.
- (D) recalled.
- (E) rejected.

READ TEXT III AND ANSWER QUESTIONS 61 TO 65

TEXT III



(Source: https://pt.wikipedia.org/wiki/Green_Book)

Here are six reviews on *Green Book*:

1.

The screenplay essentially turns Shirley into a black man who thematically shapeshifts into whoever will make the story appealing to white audiences - and that's inexcusable.

Lawrence Ware *New York Times*

2.

Green Book is effective and affecting while being careful to avoid overdosing its audience on material that some might deem too shocking or upsetting.

James Berardinelli *ReelViews*

3.

In a world that seems to get uglier every day, this movie's gentle heart and mere humanity feel like a salve.

Leah Greenblatt *Entertainment Weekly*

4.

A bizarre fish-out-of-water comedy masquerading as a serious awards-season contender by pretending to address the deep wound of racial inequality while demonstrating its profound inability, intellectually and dramatically, to do that.

Kevin Maher *Times (UK)*

5.

Sometimes life is stranger than art, sometimes art imitates life, and sometimes life imitates art. If life starts imitating hopeful art - that's uplifting. That's the goal of art, as I see it. "Green Book" uplifts.

Mark Jackson *Epoch Times*

6.

There's not much here you haven't seen before, and very little that can't be described as crude, obvious and borderline offensive, even as it tries to be uplifting and affirmative.

A.O. Scott *New York Times*

(Source: https://www.rottentomatoes.com/m/green_book/reviews/)

61

The option that indicates only negative reviews are:

- (A) 1 – 3 – 6.
- (B) 2 – 3 – 4.
- (C) 1 – 4 – 6.
- (D) 2 – 3 – 6.
- (E) 3 – 4 – 6.

62

In the sentence "to get uglier every day" (#3), "uglier" is to "more beautiful" as

- (A) faster is to quicker.
- (B) lighter is to darker.
- (C) tougher is to harder.
- (D) sadder is to more unhappy.
- (E) freer is to more independent.

63

In [Kevin Maher's](#) review (#4), the expression "fish-out-of-water" is a(n)

- (A) noun.
- (B) article.
- (C) adverb.
- (D) adjective.
- (E) preposition.

64

The word "while" in "to address the deep wound of racial inequality while demonstrating its profound inability" (#4) is the same as

- (A) whilst.
- (B) which.
- (C) whence.
- (D) whether.
- (E) whatever.

65

The word "if" in sentence "If life starts imitating hopeful art" (#5) introduces a

- (A) comparison.
- (B) concession.
- (C) conclusion.
- (D) condition.
- (E) contrast.

READ TEXT IV AND ANSWER QUESTIONS 66 TO 70

TEXT IV

Throughout the last 15 years our society has undergone two major changes: Firstly, there has been a steady rise of cultural and linguistic diversity, due to migration, multiculturalism and global economic integration; secondly, there has been the rapid development of technological devices and the world-wide expansion of new communications media. These changes directly affect the lives of our pupils at home and at school and thus have an important impact on curricular development, teaching objectives, contents and methodologies – starting as early as in primary school.

[...]

While traditionally being literate solely referred to the ability to read and write in a standardized form of one language, literate practices today incorporate multimodal, critical, cultural, and media competencies next to traditional-functional language skills, like reading, writing, speaking, mediating, and listening in many languages.

One major aspect in this context is the changing nature of texts that has developed from advances in technology. Language learners today need to be able to cope with different kinds of texts, including multimodal, interactive, linear, and nonlinear texts, texts in different languages, texts with several possible meanings, texts being delivered on paper, screens, or live, and texts that comprise one or more semiotic system.

In order to prepare students to actively engage in a socially diverse, globalized, and technological world, teachers need to find new forms of teaching and learning and provide opportunities for their pupils to explore, learn about, and critically engage with a broad variety of texts and differing literate practices. Still, the question remains open as to how these principles and objectives of a multiliteracies pedagogy translate into examples of good practice in school settings.

(Source: adapted from ELSNER, D. Developing multiliteracies, plurilingual awareness & critical thinking in the primary language classroom with multilingual virtual talking books. *Encuentro 20*, 2011, pp. 27-38. https://archive.org/details/ERIC_ED530011)

66

The first paragraph of Text IV refers to two major changes in our society. One of them is

- (A) cultural clashes within schools.
- (B) unsafe learning environments.
- (C) disparities between regions.
- (D) new generations of students.
- (E) improvements in technology.

67

Based on the article, mark the statements below as true (T) or false (F).

- () Traditional pedagogy took into consideration multimodal, interactive, linear, and nonlinear texts.
- () What students learn outside the school environment is not relevant to curricular development.
- () Applications of multiliteracies pedagogy in the school environment are still needed.

The statements are, respectively,

- (A) F – F – T.
- (B) T – F – T.
- (C) F – T – F.
- (D) T – T – F.
- (E) F – T – T.

68

The final paragraph of Text IV ends with a

- (A) compliment.
- (B) complaint
- (C) problem.
- (D) solution.
- (E) reply.

69

“Thus” in “thus have an important impact” can be replaced without change in meaning by

- (A) even.
- (B) indeed.
- (C) moreover.
- (D) therefore.
- (E) nonetheless.

70

If teachers are to “find new forms of teaching and learning”, they must

- (A) try them on.
- (B) do them over.
- (C) look for them.
- (D) take them back.
- (E) turn them down.

Questões Discursivas

1

Read the following quotation:

“With respect to teaching foreign languages, the PCNs go beyond teaching grammar rules as they aim to address student interests regarding the expansion of their communicative abilities and cultural awareness [...]”

(PERNA et al, 2015, p. 3).

Now, read the following activities:

Activity A

Use video-sharing websites in your classroom. Show your students the advertisement for a brand of tissue paper on YouTube where a new teacher starts her first day of work at a new school and a little boy offers her some tissues. Ask them if they liked the advertisement and if they noticed the use of the future tense and the imperative mood. Hand out a worksheet on verb tenses.

Activity B

Divide the class into small groups and distribute one English magazine for each group. Let students examine advertisements in the magazines. Ask students to find a couple of advertisements which contain stereotyping ideas of gender, ethnic group, social status, and so on. Promote a discussion over the issues that they bring up. You may draw attention to the language used in the advertisements.

In the light of the quotation above, compare Activities A and B. Indicate which of them would be considered more aligned with current parameters for teaching EFL in public schools in Brazil. Justify your answer.

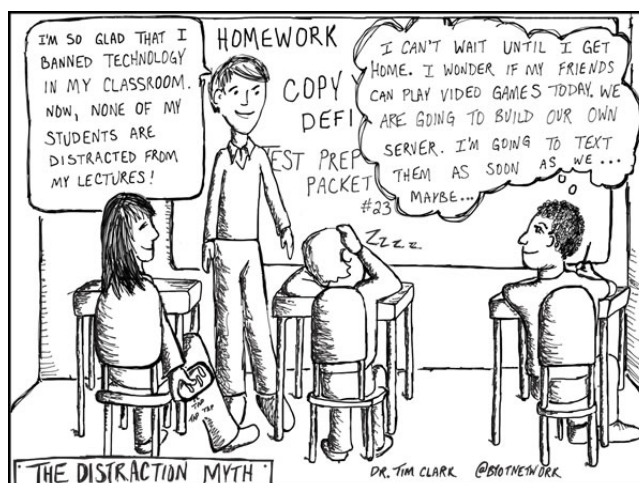
Use a minimum of 150 and a maximum of 250 words. Copies of parts of the text will not be considered.

Sources:

1. Quotation: Perna, C.B.L., Molsing, K.V., Ramos, Y.S. Teaching and Learning English as an Additional Language: The Brazilian Context. BELT January-June 2015, v. 6, n. 1, p. 1-11. Retrieved from: https://www.researchgate.net/publication/284206151_Teaching_and_Learning_English_as_an_Additional_Language_The_Brazilian_Context [accessed May 08 2019].
2. Activity A: (adapted from <https://www.fluentu.com/blog/english/learn-english-youtube/>)
3. Advertisement: (<https://www.youtube.com/watch?v=bVkvRbc0wE0>)
4. Activity B: (adapted from <http://iteslj.org/Lessons/Kajiura-Stereotyping.html>)

2

Here is a cartoon of a classroom situation.



(Source: <https://byotnetwork.com/2015/01/18/the-distraction-myth-of-learning-with-technology/>)

Based on what the teacher says and how the students think and react:

- a) discuss the aim of the cartoon and the strategies used to achieve it, bearing in mind its title (“The Distraction Myth”).
- b) suggest ways in which the teacher could use technological resources in his EFL classrooms.

Use a minimum of 150 and a maximum of 250 words.

Realização

 **FGV PROJETOS**