

CONCURSO PÚBLICO

Edital 07/2017



SECRETARIA DE ESTADO DE EDUCAÇÃO DE MINAS GERAIS

CADERNO DE PROVAS

GABARITO TIPO

1

(Marque o tipo de gabarito na sua folha de respostas)

CARGO:

**PROFESSOR DE EDUCAÇÃO BÁSICA –
PEB – NÍVEL I – GRAU A**

ÁREA DE ATUAÇÃO:

ARTE/ARTES

PROVAS:

- **CONHECIMENTOS GERAIS**
 - Língua Portuguesa
 - Matemática
 - Conhecimentos Didático-Pedagógicos
- **CONHECIMENTOS ESPECÍFICOS**

Leia, atentamente, as instruções que se encontram no verso desta capa.

INSTRUÇÕES GERAIS:

1. Este caderno de provas contém um total de **60** (sessenta) questões objetivas, 30 de Conhecimentos Gerais, sendo 10 de Língua Portuguesa, 10 de Matemática e 10 de Conhecimentos Didático-Pedagógicos, e 30 de Conhecimentos Específicos. **Confira-o.**
2. Antes do início das provas, marque no local apropriado de sua Folha de Respostas o número correspondente ao seu **TIPO** de gabarito, conforme apresentado na capa deste caderno.
3. As provas objetivas de múltipla escolha terão duração de, no mínimo, **2 (duas) horas** e, no máximo, de **4 (quatro) horas**, incluído o tempo destinado à transcrição de suas respostas na Folha de Respostas oficial.
4. Por motivo de segurança, os candidatos somente poderão ausentar-se do recinto de realização das provas objetivas decorridas **2 (duas) horas** do início de aplicação das mesmas.
5. Respondidas as questões, você deverá passar o gabarito para a sua Folha de Respostas, usando caneta esferográfica azul ou preta.
6. Em nenhuma hipótese haverá substituição da Folha de Respostas por erro do candidato.
7. Este caderno deverá ser devolvido ao fiscal, juntamente com a Folha de Respostas, devidamente preenchidos e assinados.
8. Você pode transcrever suas respostas na última folha deste caderno e a mesma poderá ser destacada.
9. As questões e os gabaritos das Provas Objetivas de Múltipla Escolha serão divulgados no endereço eletrônico <www.fumarc.com.br>, no 2º (segundo) dia útil subsequente à realização das provas.
10. A comissão organizadora da FUMARC Concursos lhe deseja uma boa prova.

Prezado (a) candidato (a):

Coloque seu número de inscrição e nome no quadro abaixo:

Nº de Inscrição	Nome
<input type="text"/>	<input type="text"/>

ASSINALE A RESPOSTA CORRETA.

PROVA DE CONHECIMENTOS GERAIS: LÍNGUA PORTUGUESA

Leia o texto a seguir e responda às questões de 1 a 6.

Terrorismo lógico

Antônio Prata

Said e Chérif Kouachi eram descendentes de imigrantes. Said e Chérif Kouachi são suspeitos do ataque ao jornal "Charlie Hebdo", na França. Se não houvesse imigrantes na França, não teria havido ataque ao "Charlie Hebdo".

Said e Chérif Kouachi, suspeitos do ataque ao jornal "Charlie Hebdo", eram filhos de argelinos. Zinedine Zidane é filho de argelinos. Zinedine Zidane é terrorista.

Zinedine Zidane é filho de argelinos. Said e Chérif Kouachi, suspeitos do ataque ao jornal "Charlie Hebdo", eram filhos de argelinos. Said e Chérif Kouachi sabiam jogar futebol.

Muçulmanos são uma minoria na França. Membros de uma minoria são suspeitos do ataque terrorista. Olha aí no que dá defender minoria...

A esquerda francesa defende minorias. Membros de uma minoria são suspeitos pelo ataque terrorista. A esquerda francesa é culpada pelo ataque terrorista.

A extrema direita francesa demoniza os imigrantes. O ataque terrorista fortalece a extrema direita francesa. A extrema direita francesa está por trás do ataque terrorista.

Marine Le Pen é a líder da extrema direita francesa. "Le Pen" é "O Caneta", se tomarmos o artigo em francês e o substantivo em inglês. Eis aí uma demonstração de apoio da extrema direita francesa à liberdade de expressão – e aos erros de concordância nominal.

(Este último parágrafo não fez muito sentido. Os filmes do David Lynch não fazem muito sentido. Este último parágrafo é um filme do David Lynch.)

O "Charlie Hebdo" zoava Maomé. Eu zoo negão, zoo as bichinhas, zoo gorda, zoo geral! "Je suis Charlie!"

Humoristas brasileiros fazem piada racista, e as pessoas os criticam. "Charlie Hebdo" fez piada com religião, e terroristas o atacam. Criticar piada racista é terrorismo.

Numa democracia, é desejável que as pessoas sejam livres para se expressar. Algumas dessas expressões podem ofender indivíduos ou grupos. Numa democracia, é desejável que indivíduos ou grupos sejam ofendidos.

O "Charlie Hebdo" foi atacado por terroristas. A editora Abril foi pichada por meia dúzia de jacus. A editora Abril é Charlie.

Os terroristas que atacaram o jornal "Charlie Hebdo" usavam gorros pretos. "Black blocs" usam gorros pretos. "Black blocs" são terroristas.

"Black blocs" não são terroristas. A polícia os trata como terroristas. Os "black blocs" têm o direito de tocar o terror.

Os terroristas que atacaram o jornal "Charlie Hebdo" usavam gorros pretos. Drones não usam gorros pretos. Ataques com drones não são terrorismo.

Ataques com drones matam inocentes mundo afora. O "Ocidente" usa drones. É justificável o terror contra o "Ocidente".

O ataque terrorista contra o "Charlie Hebdo" foi no dia 7/1. A derrota brasileira para a Alemanha foi por 7 x 1. O 7 e o 1 devem ser imediatamente presos e submetidos a "técnicas reforçadas de interrogatório", tais como simulação de afogamento, privação de sono e alimentação via retal. Por via das dúvidas, o 6 e o 8 e o 0 e o 2 também.

Todo abacate é verde. O Incrível Hulk é verde. O Incrível Hulk é um abacate.

(Disponível em: <http://www1.folha.uol.com.br/colunas/antonioprata/2015/01/1573334-terrorismo-logico.shtml>. Acesso em: 2 fev. 2015.)

QUESTÃO 01

Leia as considerações abaixo, sobre o texto.

- I. Os recursos de construção recorrentemente adotados em cada parágrafo do texto atuam diretamente na construção da ironia.
- II. O texto toma como objeto central de reflexão os ataques terroristas na França.
- III. Em alguns parágrafos do texto, revela-se, de forma explícita, a defesa do autor ao combate ao terror do Ocidente.
- IV. Subjaz ao texto uma crítica à fragilidade das generalizações e conclusões apressadas ou inconsistentes.

Está **CORRETO** apenas o que se afirma em:

- (A) I e II.
- (B) I e IV.
- (C) II.
- (D) II e III.
- (E) III e IV.

QUESTÃO 02

Do ponto de vista do gênero, o texto é:

- (A) um conto.
- (B) um texto de lógica filosófica.
- (C) uma crônica.
- (D) uma notícia.
- (E) uma piada.

QUESTÃO 03

Em “Este último parágrafo não fez muito sentido”, o enunciador remete o leitor

- (A) à falta de coerência da direita francesa.
- (B) à quantidade de inferências que o parágrafo demanda ao leitor.
- (C) aos aludidos problemas formais dos discursos de Marine Le Pen.
- (D) aos filmes herméticos do diretor David Lynch.
- (E) às relações e conclusões estabelecidas com o sobrenome de Marine Le Pen.

QUESTÃO 04

Todas as alternativas abaixo trazem reformulações de trechos do texto sem comprometimento da orientação de sentido original, **EXCETO** em:

- (A) "Black blocs" não são terroristas, mas a polícia os trata como terroristas.
- (B) Humoristas brasileiros fazem piada racista, por isso as pessoas os criticam.
- (C) Numa democracia, é desejável que as pessoas sejam livres para se expressar, ainda que algumas dessas expressões possam ofender indivíduos ou grupos.
- (D) Said e Chérif Kouachi eram descendentes de imigrantes e são suspeitos do ataque ao jornal "Charlie Hebdo", na França.
- (E) Said e Chérif Kouachi, que são suspeitos do ataque ao jornal "Charlie Hebdo", eram filhos de argelinos, tal como Zinedine Zidane.

QUESTÃO 05

Todas as alternativas a seguir apresentam sugestões de reformulação do texto, entre parênteses, em consonância com a norma padrão do português, **EXCETO**:

- (A) A extrema direita francesa demoniza os imigrantes. (Os imigrantes são demonizados pela extrema direita francesa.)
- (B) A polícia os trata como terroristas. (A polícia trata-os como terroristas.)
- (C) O "Charlie Hebdo" foi atacado por terroristas. (Terroristas atacaram o "Charlie Hebdo".)
- (D) O ataque terrorista contra o "Charlie Hebdo" foi no dia 7/1. (O ataque terrorista contra o "Charlie Hebdo" deu-se em 7/1.)
- (E) Se não houvesse imigrantes na França, não teria havido ataque ao "Charlie Hebdo". (Não teria havido ataque ao "Charlie Hebdo", se não houvessem imigrantes na França.)

QUESTÃO 06

Observe os excertos retirados do texto, atentando para os itens grifados.

- I. [...] não teria havido ataque ao "Charlie Hebdo".
- II. Marine Le Pen é a líder da extrema direita francesa.
- III. Ataques com drones matam inocentes mundo afora.
- IV. É justificável o terror contra o "Ocidente".

Exercem a **mesma função sintática** os itens grifados em:

- (A) I e II.
- (B) I e III.
- (C) I e IV.
- (D) II e III.
- (E) III e IV.

QUESTÃO 07

Assinale a alternativa em que o hífen tenha sido **CORRETAMENTE** utilizado na formação de compostos e na indicação de divisão silábica, em situação de escrita de um texto, tendo em conta que a barra sinaliza final de linha.

- (A) malcom-/portado – cor-de-/rosa – mal-/sucedido
- (B) mesoclí-/tico – dois-/pontos – pré-/datado
- (C) pon/to-e-vírgula – anti-/infeccioso – ante-/projeto
- (D) subu-/mano – hiper-/realismo – mãe-d’á-/gua
- (E) sub-/locatário – pree-/xistente – geo-/histórico

QUESTÃO 08

Em todas as alternativas, o hífen foi utilizado de forma incorreta ao menos uma vez, **EXCETO** em:

- (A) sub-humano, micro-ondas, socioeconômico, sub-remunerado
- (B) hiper-sensibilidade, ultravioleta, infravermelho, anticorrupção
- (C) hipersensibilidade, inter-regional, super-aquecimento, inter-sindical
- (D) contracheque, contragolpe, contra-reforma, contra-senso
- (E) anti-inflamatório, anteprojetado, antiabortivo, anti-social

QUESTÃO 09

Tendo em conta o Acordo Ortográfico de 1990, assinale a afirmativa **CORRETA**.

- (A) No presente do indicativo, o acento circunflexo deixou de ser usado na terceira pessoa do plural de verbos como “crer”, “ler” e “ver”.
- (B) Nos hiatos, o “i” e o “u” tônicos deixaram de ser acentuados graficamente sempre que antecidos de ditongos.
- (C) O emprego do trema foi completamente abolido.
- (D) Os acentos diferenciais deixaram de ser empregados.
- (E) Os ditongos abertos “eu”, “ei” e “oi” não são mais acentuados graficamente.

QUESTÃO 10

Todas as alternativas trazem ocorrência(s) que contraria(m) o Acordo Ortográfico de 1990, **EXCETO**:

- (A) hífen, tem, herói.
- (B) hífens, creem, pólo.
- (C) por do sol, contra-cheque, escarcéu.
- (D) raízes, papéis, averigue.
- (E) idéias, voo, chapéu.

PROVA DE CONHECIMENTOS GERAIS: MATEMÁTICA

QUESTÃO 11

Sabe-se que a massa do Sol é de $1,989 \cdot 10^{27}$ t, a massa da Terra é de $5,972 \cdot 10^{21}$ t e a massa da Lua é de $7,348 \cdot 10^{19}$ t.

Aproximadamente, quantas vezes a massa da Terra é maior que a massa da Lua?

- (A) 31
- (B) 82
- (C) 137
- (D) 542
- (E) 1275

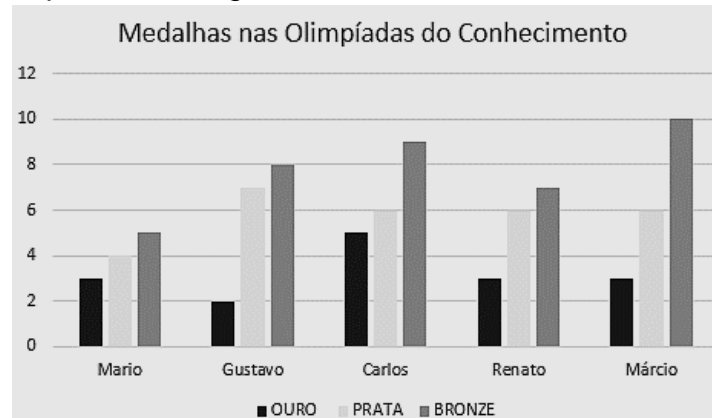
QUESTÃO 12

Um determinado medicamento é vendido em cartela com 4, 5 ou 6 comprimidos. O médico receitou a Bernardo 20 comprimidos desse medicamento. De quantas maneiras Bernardo pode comprar **exatamente** 20 comprimidos?

- (A) 3
- (B) 4
- (C) 5
- (D) 6
- (E) 8

QUESTÃO 13

Uma escola realizou uma olimpíada do conhecimento entre os estudantes. O gráfico a seguir mostra a quantidade de medalhas que 5 alunos ganharam.



Qual aluno ganhou mais medalhas ao todo?

- (A) Carlos
- (B) Gustavo
- (C) Márcio
- (D) Mário
- (E) Renato

QUESTÃO 14

Durante um dia do carnaval, 120 pessoas foram monitoradas sobre o meio de transporte utilizado para a participação em um bloco no centro da cidade. A tabela abaixo mostra o meio de transporte utilizado na ida e na volta por essas pessoas. Por exemplo, o número 7 na tabela indica que 7 pessoas utilizaram táxi na ida e carona na volta.

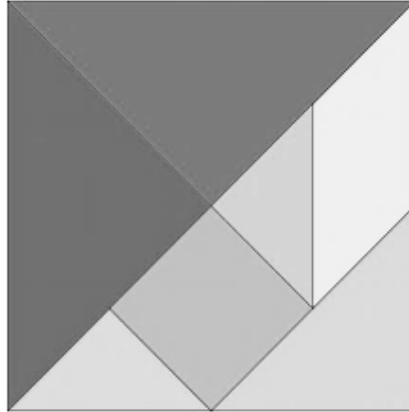
		VOLTA			
		TAXI	A PÉ	CARONA	ÔNIBUS
IDA	TAXI	12	6	7	2
	A PÉ	2	4	11	5
	CARONA	13	9	10	4
	ÔNIBUS	9	8	12	6

Dentre as monitoradas, quantas pessoas utilizaram meio de transporte na volta diferente do meio de transporte que utilizaram na ida?

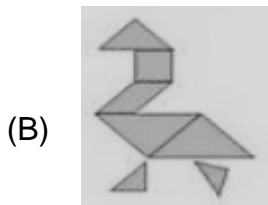
- (A) 32
- (B) 54
- (C) 66
- (D) 88
- (E) 94

QUESTÃO 15

O Tangram Clássico é um quebra-cabeças chinês formado por 7 peças: 2 triângulos grandes, 2 pequenos, 1 médio, 1 quadrado e 1 paralelogramo.



Com essas peças, podemos formar várias figuras, utilizando todas elas, sem sobrepô-las. Estima-se que é possível montar mais de 1700 figuras. Dentre as figuras abaixo, qual **NÃO** pode ser formada utilizando-se as peças do Tangram Clássico?



QUESTÃO 16

Renato está sempre desenhando e colorindo triângulos na seguinte ordem:



Qual o **próximo** triângulo que ele irá fazer?

- (A)
- (B)
- (C)
- (D)
- (E)

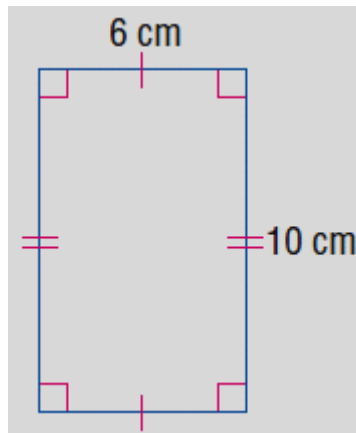
QUESTÃO 17

Um trem faz uma viagem de 279 quilômetros a uma velocidade constante de 54 km/h, sem paradas. Qual o tempo gasto para essa viagem?

- (A) 5h e 20 min
 (B) 5h e 16 min
 (C) 5h e 12 min
 (D) 5h e 10min
 (E) 5h e 08 min

QUESTÃO 18

Uma foto foi impressa em papel especial na forma de um retângulo, conforme figura abaixo.



A razão entre a medida do lado menor e a medida do lado maior nesse papel é 0,6.

Se fosse utilizado um papel com 6 cm a mais na largura e 6 cm a mais na altura, a razão entre a medida do lado menor e a medida do lado maior, nesse caso, seria

- (A) 0,6
- (B) 0,66
- (C) 0,75
- (D) 1,33
- (E) 1,6

QUESTÃO 19

Densidade demográfica é a medida expressa pela razão entre a população e a superfície de um território. A tabela a seguir mostra a população e a área dos estados da região Sudeste e do Distrito Federal, segundo estimativas do IBGE para 2017.

Estado	População (habitantes)	Área (km ²)
Distrito Federal	3 039 444	5 779,997
Espírito Santo	4 016 356	46 086,907
Minas Geras	21 119 536	586 520,732
Rio de Janeiro	16 718 956	43 781,588
São Paulo	45 094 866	248 219,627

Dentre esses, qual o estado que possui **maior** densidade demográfica?

- (A) São Paulo
- (B) Rio de Janeiro
- (C) Minas Gerais
- (D) Espírito Santo
- (E) Distrito Federal

QUESTÃO 20

Um avião fez uma viagem de 3h e 30min com 285 passageiros. A companhia estimou que o custo operacional total dessa viagem foi de R\$ 596.534,00.

Aproximadamente, qual o custo médio por hora viajada para cada passageiro?

- (A) R\$ 528,00
- (B) R\$ 624,00
- (C) R\$ 598,00
- (D) R\$ 634,00
- (E) R\$ 697,00

PROVA DE CONHECIMENTOS GERAIS: CONHECIMENTOS DIDÁTICO-PEDAGÓGICOS

QUESTÃO 21

Leia o texto a seguir:



(Fonte: Disponível em: <http://www.admiraveljuju.com.br/uploads/images/> Acesso em 14 fev. 2018).

Segundo o Estatuto da Criança e do Adolescente (1990), adolescente é a pessoa que tem

- (A) até onze anos de idade.
- (B) até vinte anos completos.
- (C) entre doze e dezoito anos de idade.
- (D) entre doze e vinte e um anos de idade.
- (E) entre onze e quinze anos de idade.

QUESTÃO 22

Segundo a Convenção da Organização da Nações Unidas – (ONU) sobre a Eliminação de Todas as Formas de Discriminação Racial (1966), os Estados Parte condenam a discriminação racial e comprometem-se a adotar uma política de eliminação da discriminação racial em todas as suas formas e de promoção de entendimento entre todas as raças. Para esse fim, cada Estado Parte compromete-se a não efetuar ato ou prática de discriminação racial praticada por uma pessoa ou organização qualquer, a tomar as medidas eficazes, a fim de rever as políticas governamentais nacionais e locais e para modificar, ab-rogar ou anular qualquer disposição regulamentar que tenha como objetivo criar a discriminação ou perpetrá-la onde já existir; a adotar as medidas legislativas, proibir e pôr fim à discriminação racial praticada por pessoas, por grupos ou organizações; favorecer, quando for o caso, as organizações e movimentos multirraciais e outros meios próprios e eliminar as barreiras entre as raças e desencorajar o que tende a fortalecer a divisão racial. Os Estados Parte comprometem-se a proibir e a eliminar a discriminação racial em todas as suas formas e a garantir o direito de cada um à igualdade perante a lei, sem distinção de raça, de cor ou de origem nacional ou étnica.

(Fonte: **Convenção Internacional sobre a Eliminação de Todas as Formas de Discriminação Racial**. ONU, 1998. p. 02-03. Disponível em: http://unesdoc.unesco.org/images/0013/001393/139390_por.pdf Acesso 26 fev 2018).

Assim, a todos os cidadãos, deve ser garantido:

- I. Direito de um tratamento diferenciado, perante os tribunais ou outro órgão que administre justiça; direito à segurança ou à proteção do Estado, contra violência ou lesão corporal cometida, seja por funcionários de Governo, seja por qualquer indivíduo, grupo ou instituição.
- II. Direito de participar das eleições - votar e ser votado - de acordo com o sistema de sufrágio universal e igual direito de tomar parte no Governo, assim como na direção de dois assuntos públicos, em qualquer grau, e o direito de acesso, em igualdade de condições, às funções públicas.
- III. Direito de circular parcialmente e de escolher residência dentro das fronteiras do Estado; direito de deixar qualquer país, inclusive o seu, e de retornar a seu país.
- IV. Direito a uma nacionalidade; direito de casar-se e escolher o cônjuge; direito tanto individual como coletivo à propriedade.
- V. Direito ao trabalho, à escolha do trabalho, a condições equivalentes e satisfatórias de trabalho, à proteção contra o desemprego, a um salário igual para um trabalho igual e a uma remuneração equitativa e satisfatória.

Está **CORRETO** apenas o que se afirma em:

- (A) I, IV e V.
- (B) II e III.
- (C) II, III e IV.
- (D) II, IV e V.
- (E) III e V.

QUESTÃO 23

A obrigatoriedade de inclusão da História e Cultura Afro-Brasileira e Africana nos currículos da Educação Básica trata-se de decisão política, com fortes repercussões pedagógicas, inclusive na formação de professores. Com esta medida, reconhece-se que, além de garantir vagas para negros nos bancos escolares, é preciso valorizar devidamente a história e a cultura de seu povo, buscando reparar danos, que se repetem há cinco séculos, à sua identidade e a seus direitos. A relevância do estudo de temas decorrentes da história e da cultura afro-brasileira e africana não se restringe à população negra, ao contrário, diz respeito a todos os brasileiros, uma vez que devem educar-se enquanto cidadãos atuantes no seio de uma sociedade multicultural e pluriétnica, capazes de construir uma nação democrática.

(Fonte: Resolução Nº 1, de 17 de junho de 2004. **Institui Diretrizes Curriculares Nacionais para a Educação das Relações Étnico-Raciais e para o Ensino de História e Cultura Afro-Brasileira e Africana.** p.17. Disponível em: <http://portal.mec.gov.br/cne/arquivos/pdf/res012004.pdf>> Acesso 26 fev 2018).

É urgente que professores, gestores e todos os que fazem parte do contexto escolar tenham, em sua formação, condições para o trabalho pedagógico com toda e qualquer expressão de diversidade cultural. Cabe a todos que educam exigir a educação para a diversidade, reconhecendo as alteridades presentes nas relações étnico-raciais, além de pensar nos grupos que foram e são excluídos da sociedade. Sabendo desses princípios, é **CORRETO** afirmar:

- (A) A reeducação das relações étnico-raciais, a partir da Lei 10.639/2003 e de suas Diretrizes Curriculares Nacionais para a Educação das Relações Étnico-Raciais e para o Ensino de História e Cultura Afro-Brasileira e Africana, diz da responsabilidade das instituições públicas de ensino da Educação Básica, em suas práticas, acabar com o modo falso e reduzido de tratar a contribuição dos africanos escravizados e de seus descendentes para a construção da nação brasileira, bem como de fiscalizar os cursos de formação docente, já que as práticas dos futuros professores serão importantes para a materialidade da lei.
- (B) Assumir a responsabilidade para a promoção das relações étnico-raciais no Brasil implica o compromisso a favor da igualdade, já que todos os seres humanos são iguais, o compromisso com o diálogo com o entorno onde se encontra a escola, o compromisso com a formação de cidadãos críticos e que sejam capazes de compreender as relações étnico-raciais de que fazem parte. Ademais, a educação das relações étnico-raciais demanda professores qualificados para o ensino das diferentes áreas de conhecimentos e o compromisso social para direcionar positivamente as relações entre pessoas de diferentes pertencimentos étnico-raciais.
- (C) O discurso histórico carregado de estereótipo e preconceito criou a desigualdade entre negros e brancos. A necessidade de domínio sobre os negros, com objetivo de colonizá-los, enraizou um ocultamento sobre a vida social e histórica desses grupos humanos. Por isso, a obrigatoriedade do ensino da História da África e Afro-Brasileira na Educação Básica provoca bem mais do que a inclusão de novos conteúdos, exige que se repensem relações étnico-raciais, sociais e pedagógicas, elaboradas pelas escolas, sejam elas públicas ou privadas.
- (D) O ensino da História e Cultura Afro-Brasileira e Africana deve contribuir com a desconstrução de distorções em relação às populações africanas e a seus descendentes, como no caso dos cidadãos negros. Por isso, a importância de considerar apenas a História do tempo presente, já que o passado ficou marcado por sofrimento, subjugação e exclusão. Assim, é o único meio para a educação das relações étnico-raciais e o reconhecimento e valorização da identidade, história e cultura dos afro-brasileiros, a garantia dos direitos de cidadãos, o reconhecimento e a valorização das raízes africanas, indígenas, europeias e asiáticas.
- (E) Trata-se de mudar o foco do conhecimento etnocêntrico por um conhecimento afrocêntrico e ampliar os conteúdos curriculares escolares para a diversidade cultural, racial, social e econômica brasileira. Cabe às escolas incluir na grade curricular estudos e atividades que proporcionem diariamente as contribuições histórico-culturais dos povos de raiz africana e afro-brasileira.

QUESTÃO 24

Arroyo, ao discorrer sobre a política da Educação Integral e Integrada, explica que uma visão negativa persistente na escola e na gestão escolar ainda precisa ser superada. Ele aponta que um risco que a Educação Integral e Integrada corre é o de perder seu significado político ao se limitar a uma oferta de “mais tempo da mesma escola, ou mais um turno – turno extra – ou mais educação do mesmo tipo de educação”. (Fonte: MOLL. Jaqueline. [et al]. **Caminhos da Educação Integral no Brasil**. [recurso eletrônico]: direito a outros tempos e espaços educativos. Porto Alegre: Penso, 2012, p. 33).

Sobre a política de Educação Integral e Integrada, analise as asserções a seguir:

- I. A Educação Integral e Integrada na Educação Básica assegura jornada escolar igual ou superior a sete horas diárias ou trinta e cinco semanais, durante o período letivo.
- II. O decreto reconhece e valoriza a diversidade das populações do campo, quilombola, indígena e situação de itinerância e estimula a gestão democrática e a articulação entre a educação básica e o ensino superior.
- III. São princípios da Educação Integral e Integrada: igualdade de condições para o acesso e permanência na escola; valorização do profissional da educação; vinculação entre a educação escolar, trabalho e práticas sociais; singularismo de ideias e de concepções pedagógicas.
- IV. Um dos objetivos da Educação Integral é fortalecer a rede de educação profissional, com vistas ao aumento da escolarização e à melhoria da qualidade da formação do jovem e adulto trabalhador, tendo como centralidade o estudante, considerando como dimensões indissociáveis o trabalho, a ciência, a cultura e a tecnologia.
- V. É competência da Secretaria Municipal de Educação tomar as providências para a ampliação gradativa da Educação Integral e Integrada na rede de ensino, considerando as metas estabelecidas no Plano Nacional de Educação e nos demais instrumentos legais.

Está **CORRETO** apenas o que se afirma em:

- (A) I e II.
- (B) II e III.
- (C) II e IV.
- (D) III e V.
- (E) IV e V.

QUESTÃO 25

Numere a **Coluna 2** conforme a **Coluna 1**, levando em consideração os recursos de acessibilidade que o estudante com Necessidades Educacionais Especiais precisa ter, com a adaptação no seu currículo, garantindo-lhe o direito à aprendizagem e efetividade na vida escolar.

Coluna 1		Coluna 2	
Aluno com NEE		Recursos necessários	
1	Aluno Surdo	()	Rotina diária organizada, agenda com esquema de aulas com símbolos ou desenhos, ordens claras e cartões de comunicação.
2	Aluno Cego	()	Teclados especiais, programas para uso no computador (como instrumento para escrever), tesoura adaptada, engrossadores e material pedagógico adaptado.
3	Aluno Superdotado	()	Material pedagógico adaptado para facilitar sua compreensão, material concreto para auxiliar na matemática, adaptações curriculares nas provas e no material da aula.
4	Aluno com Transtorno do Espectro Autista	()	Uso de tecnologias computacionais: <i>softwares</i> educativos, enciclopédias digitais, jogos pedagógicos e simuladores.
5	Aluno com Deficiência Intelectual	()	Aprendizagem do Português como segunda língua e aprendizagem da LIBRAS como língua materna para aperfeiçoar.
6	Aluno com Paralisia Cerebral	()	Recursos didáticos em alto relevo, reglete e punção, recursos ópticos e programas leitores de tela

A sequência **CORRETA**, de cima para baixo, é:

- (A) 5, 4, 2, 6, 1 e 3.
- (B) 4, 6, 5, 3, 1 e 2.
- (C) 3, 4, 5, 2, 6 e 1.
- (D) 2, 1, 6, 5, 3 e 4.
- (E) 1, 2, 3, 4, 5 e 6.

QUESTÃO 26

De acordo com Vasconcelos (2005), Projeto Político-Pedagógico é o plano global da instituição. Pode ser entendido como a sistematização, nunca definitiva, de um processo de planejamento participativo, que se aperfeiçoa e se concretiza na caminhada, que define claramente o tipo de ação educativa que se quer realizar. É um instrumento teórico-metodológico para a intervenção e mudança da realidade. É um elemento de organização e integração da atividade prática da instituição nesse processo de transformação.

(Fonte: VASCONCELLOS, Celso dos S. **Planejamento**: projeto de ensino–aprendizagem e projeto político-pedagógico. São Paulo, Libertad Editora, 2005. Coleção Cadernos Pedagógicos).

Diante do texto, analise as asserções a seguir:

- I. O Projeto Político-Pedagógico está relacionado com a organização do trabalho pedagógico em dois níveis: na organização da escola como um todo e na organização da sala de aula, incluindo sua relação com o contexto social imediato, procurando preservar a visão de totalidade.

PORQUE

- II. O Projeto Político-Pedagógico, sendo a sistematização de um processo de planejamento participativo, substitui o Regimento Escolar e dá o devido suporte para a elaboração dos planos de ensino e dos planos de aula.

Está **CORRETO** o que se afirma em:

- (A) I e II são proposições falsas.
(B) I e II são proposições verdadeiras e II é uma justificativa correta de I.
(C) I e II são proposições verdadeiras, mas II não é uma justificativa correta de I.
(D) I é uma proposição falsa e II é uma proposição verdadeira.
(E) I é uma proposição verdadeira e II é uma proposição falsa.

QUESTÃO 27

O Projeto Político-Pedagógico de cada unidade de ensino deve ser elaborado e atualizado em conformidade com a legislação, assegurada a participação de todos os segmentos representativos da escola, com assessoramento do Serviço de Inspeção Escolar e Equipes Pedagógicas Central e Regional, e aprovado pelo Colegiado de cada escola, implementado e amplamente divulgado na comunidade escolar.

(Fonte: MINAS GERAIS. Secretaria de Estado de Educação. **Resolução 2197/2012**. Dispõe sobre a organização e o funcionamento do ensino nas Escolas Estaduais de Educação Básica de Minas Gerais. Belo Horizonte, 2012.)

Considerando o tema abordado e o contexto em que se insere, é **CORRETO** afirmar:

- (A) O Calendário Escolar elaborado pela Escola, em acordo com normas específicas, publicado anualmente pela Secretaria de Estado de Educação, é parte integrante do Projeto Político-Pedagógico.
(B) O Plano de Intervenção Pedagógica elaborado, anualmente, pela equipe Pedagógica da Escola é parte integrante do Projeto Político-Pedagógico da Escola.
(C) O Projeto Político-Pedagógico deve privilegiar a participação dos coordenadores e professores em detrimento da participação dos demais membros da comunidade escolar.
(D) O Projeto Político-Pedagógico é um documento construído pelos professores e tem como característica principal explicitar os processos de avaliação.
(E) O Projeto Político-Pedagógico é um instrumento teórico-metodológico que representa o ideário de uma instituição e tem como objetivo privilegiar os processos de subjetivação coletiva e o saber sistematizado.

QUESTÃO 28

A organização e o funcionamento do ensino nas Escolas Estaduais de Educação Básica de Minas Gerais, regulamentada pela Resolução n. 2.197/2012, estabelece princípios éticos, políticos e estéticos que deverão ser adotados para nortear as ações pedagógicas nelas desenvolvidas.

Sobre o processo de avaliação, esse documento estabelece:

- I. A avaliação da aprendizagem dos estudantes será realizada pelos professores, em conjunto com toda equipe pedagógica da escola, e deverá assumir um caráter processual, formativo e participativo, prevalecendo os aspectos quantitativos do aprendizado do estudante sobre os qualitativos.
- II. A avaliação da aprendizagem deverá prover, obrigatoriamente, intervenções pedagógicas, ao longo do ano letivo, para garantir a aprendizagem no tempo certo, e assegurar tempos e espaços diversos para aqueles com menor rendimento, para que tenham condição de ser devidamente atendido.
- III. A avaliação da aprendizagem dos estudantes será contínua, cumulativa, diagnóstica e possibilitar a aceleração de estudos para aqueles com distorção idade-série e para aqueles que tiverem frequência superior a 75%, no final do ano letivo.
- IV. As formas e procedimentos utilizados pela escola para diagnosticar, acompanhar e intervir pedagogicamente no processo de aprendizagem dos estudantes devem expressar, com clareza, o que é esperado deles, em relação a sua aprendizagem e ao que foi realizado pela escola, devendo ser registrado para subsidiar as decisões e informações sobre sua vida escolar.
- V. No caso de desempenho satisfatório dos estudantes e de frequência inferior a 75%, no final do período letivo, a escola deve usar o recurso de reclassificação para posicionar o aluno no ano seguinte de seu percurso escolar.

Está **CORRETO** apenas o que se afirma em:

- (A) II, IV e V.
- (B) II, III e IV.
- (C) I, III e V.
- (D) I, II e III.
- (E) III, IV e V.

QUESTÃO 29

“A Base Nacional Comum Curricular (BNCC) é um documento de caráter normativo que define o conjunto orgânico e progressivo de aprendizagens essenciais que todos os alunos devem desenvolver ao longo das etapas e modalidades da Educação Básica, de modo a que tenham assegurados seus direitos de aprendizagem e desenvolvimento, em conformidade com o que preceitua o Plano Nacional de Educação (PNE)”. (Fonte: BRASIL, 2017, p. 7).

Considerando a concepção presente no texto, analise as afirmativas a seguir:

- I. A BNCC reconhece que a Educação Básica deve visar à formação e ao desenvolvimento humano global, o que implica compreender que esse desenvolvimento é linear.
- II. A dimensão conceitual da BNCC permite que os estudantes desenvolvam aproximações e compreensões sobre os saberes científicos e os presentes nas situações cotidianas.
- III. A noção de competência é definida na BNCC como a mobilização de conhecimentos, habilidades, atitudes e valores para resolver demandas complexas da vida cotidiana, do pleno exercício da cidadania e do mundo do trabalho.
- IV. Ao dizer que os conteúdos curriculares estão a serviço do desenvolvimento de competências, a LDBEN orienta a definição das aprendizagens dos conteúdos mínimos a serem ensinados na proposta da BNCC.

Está **CORRETO** apenas o que se afirma em:

- (A) I e II.
- (B) III e IV.
- (C) I e III.
- (D) II e IV.
- (E) II e III.

QUESTÃO 30

O **Atendimento Educacional Especializado (AEE)** é o conjunto de atividades e recursos de acessibilidade, com objetivos pedagógicos, organizados institucional e continuamente para atender aos estudantes com algum tipo de necessidade especial escolar.

Quanto ao AEE (Atendimento Educacional Especializado), analise as afirmativas a seguir e identifique-as com (V) ou (F) conforme sejam verdadeiras ou falsas.

- () O Atendimento Educacional Especializado deve integrar a proposta pedagógica da escola, envolver a participação da família para garantir pleno acesso e participação dos estudantes, atender às necessidades específicas do público-alvo da educação especial e ser realizado em articulação com as demais políticas públicas.
- () A educação especial deve garantir os serviços de apoio especializado voltados a eliminar as barreiras que possam obstruir o processo de escolarização de estudantes com deficiência, mas não dos transtornos globais do desenvolvimento e altas habilidades ou superdotação.
- () O Atendimento Educacional Especializado para o aluno com deficiência intelectual deve permitir que esse aluno saia de uma posição de “não saber”, para se apropriar de um saber que lhe é próprio, ou melhor, que ele tem consciência de que o construiu.
- () O Atendimento Educacional Especializado existe para que os alunos possam aprender o que é diferente dos conteúdos curriculares do ensino comum, exceto o que é necessário para que possam ultrapassar as barreiras impostas pela deficiência.

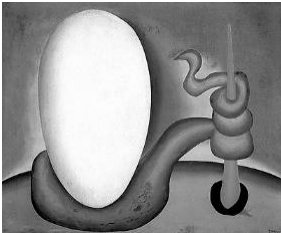
A sequência **CORRETA**, de cima para baixo, é:

- (A) V, F, V, F.
- (B) V, V, F, F.
- (C) V, F, V, V.
- (D) F, F, V, V.
- (E) F, V, F, V.

PROVA DE CONHECIMENTOS ESPECÍFICOS

QUESTÃO 31

Tarsila do Amaral, em 1926, se entusiasmou com o Movimento Antropofágico, que passou, a partir de 1928, a caracterizar sua obra, ocasião em que pintou seu famoso quadro *Abaporu*. Nessa fase seu trabalho resulta da influência do surrealismo, que é possível identificar **claramente** na obra



(A)



(B)



(C)



(D)

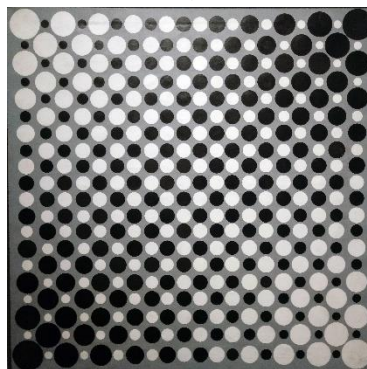


(E)

Fonte das imagens: itaucultural.org.br/enciclopedia. Acesso em: 18/02/2018

QUESTÃO 32

Julio Le Parc, artista argentino, teve uma excelente retrospectiva em Miami, em 2016 e em São Paulo, em 2017-18. A mostra com o título, *Julio Le Parc: da Forma à Ação*, trouxe obras que caminham pela *op art*, passa pela arte cinética e se desdobra em grandes instalações luminosas.



Julio Le Parc – Sequências ambivalentes com círculos, 1959.
Instituto Tomie Ohtake, 2018. Foto: acervo pessoal

De acordo com a obra do artista e dos conhecimentos sobre a *op art*, identifique **uma** de suas características.

- (A) Representação do movimento através da pintura, apenas com a utilização de elementos gráficos.
- (B) Restauração dos sentimentos humanos e do instinto como ponto de partida para uma nova linguagem artística.
- (C) Temas concebidos como simples motivos que justificam a realização da pintura.
- (D) Uma arte solta das amarras racionalistas, resultado do automatismo psíquico, combinando elementos por acaso.
- (E) Valorização do desenvolvimento industrial e tecnológico, se encantando com a velocidade das máquinas.

QUESTÃO 33

A palavra arte, de origem latina (*artis*), está ligada à língua grega no termo *tékne* (origem também de técnica, relativa à arte, ao saber) e nasce da ideia de que o ser humano sempre fez coisas, desde sua origem. Entretanto, arte não é simplesmente uma técnica para “fazer coisas”. Para que algo seja arte, é necessário um sentido ou uma intenção. Não há função cotidiana na arte, como encontramos em outros objetos, mas sim uma função

- (A) harmônica e filosófica.
- (B) poética, estética e artística.
- (C) prática e objetiva.
- (D) simplesmente do belo.
- (E) única e comunicativa.

QUESTÃO 34

A linguagem da performance requer fundamentalmente a realização de algo em que os artistas que estão se expressando possam utilizar diversos recursos e materiais. Como toda ação é efêmera, a única maneira de mostrar a obra em outros momentos e lugares, além de representá-la, é fazer um registro do evento, que pode ser por meio fotográfico ou uma filmagem.

Identifique a imagem da obra que condiz com a informação sobre performance.



<http://www.stroz-zina.org/en/artists/paulo-nazareth/acesso> em 18/02/2018

(A)



bolsade-arte.com.br/acesso em 18/02/2018

(B)



<https://hyperaller-gic.com/412532/brazil-art-culturxe-crack-down/acesso> em 19/02/2018

(C)



<http://blindflaneur.com/2009/03/23/flaneurs-gallery-the-peanut-butter-mona-lisa/> acesso em 19/02/2018

(D)



<https://m.pt.aliexpress.com/item/32819784198.html> acesso em 19/02/2018

(E)

QUESTÃO 35

“O que quero dele é algo bem fluido, bem livre. É um trabalho com desenho, o volume da escultura e a cor da pintura. Transita nessas linguagens. Quero que o vestido fique no espaço e que a pessoa transite nele. Não vai ter costas nem frente, não vai ter direito nem avesso.” Relata a artista Sonia Gomes, sobre um de seus trabalhos. Um vestido de noiva guardado por 60 anos e doado à artista para ser desconstruído e transformado em objeto de arte.

<http://www1.folha.uol.com.br/ilustrada/2017/12/1944244-a-artista-e-mulher-e-negra-mas-arte-e-arte-diz-sonia-gomes.shtml>. Acesso em 31/01/2018

A artista, nessa obra, apresentará uma das linguagens contemporâneas mais utilizadas. A descrição que ela faz, deixa claro que o trabalho do vestido, ao ser montado será um (a)

- (A) desenho.
- (B) escultura.
- (C) instalação.
- (D) performance.
- (E) pintura.

QUESTÃO 36

<https://www.guiaviajarmelhor.com.br/linhas-de-nazca-a-atracao-mais-misteriosa-do-peru/> acesso em 31/01/2018

Os geoglifos são intervenções, vestígios arqueológicos deixados no solo por diversas culturas em várias partes do mundo. Essas formas de interferência na natureza por artistas contemporâneos ainda são muito comuns. Essa manifestação hoje é chamada de *Land Art*, sendo um termo utilizado para se referir às manifestações artísticas que criam interferências usando o meio ambiente como suporte. Todas as obras a seguir apresentam a natureza como foco principal, mas **apenas uma** condiz com a informação do texto, sendo a imagem:



Simon Starling



Cildo Meireles



Chris Burdin



Matthew Barney



Giuseppe Penone

(A)

(B)

(C)

(D)

(E)

Fonte das imagens: inhotim.org.br. Acesso em 19/02/2018

QUESTÃO 37

Na Base Nacional Comum Curricular (BNCC) de Arte, cada uma das quatro linguagens do componente curricular – Artes visuais, Dança, Música e Teatro – constitui uma unidade temática que reúne objetos de conhecimento e habilidades. Além dessas, uma última unidade temática, Artes integradas, que

- (A) articulam saberes referentes a produtos e fenômenos artísticos e envolvem as práticas de criar, ler, produzir, construir, exteriorizar e refletir sobre formas artísticas.
- (B) devem expandir seu repertório e ampliar sua autonomia nas práticas artísticas, por meio da reflexão sensível, imaginativa e crítica sobre os conteúdos artísticos e seus elementos constitutivos.
- (C) exploram as relações e articulações entre as diferentes linguagens e suas práticas, inclusive aquelas possibilitadas pelo uso das novas tecnologias de informação e comunicação.
- (D) propiciam a troca entre culturas e favorece o reconhecimento de semelhanças e diferenças entre elas.
- (E) reconhecem a diversidade de saberes, experiências e práticas artísticas tradicionais como modos legítimos de pensar, de experienciar e de fruir a Arte.

QUESTÃO 38

Observe a imagem.



<http://mestreataidebarroco.blogspot.com.br/p/obras.html>. Acesso em 02/02/2018

Numa análise da obra acima e sobre a conexão da afro-brasilidade à arte cristã, o dado que primeiro ressalta aos olhos é a (o)

- (A) contraste entre o claro e o escuro para ressaltar a expressão de sentimento dos personagens.
- (B) curva e contracurva muito utilizada como característica fundante do barroco brasileiro.
- (C) emoção que caracteriza o barroco, reforçando a religiosidade presente na obra.
- (D) jogo formal de luz e sombra, muito característico do barroco europeu e brasileiro.
- (E) representação de santos e anjos com traços negroides, o amulatamento das figuras representadas em pinturas, retábulos e imagens católicas.

QUESTÃO 39

Analisar o que chamamos de technoarte, ou arte produzida com o auxílio de uma máquina, é uma tarefa que deve considerar dois aspectos que extrapolam a criação artística pura e tradicional: o potencial produtivo da máquina e a

- (A) capacidade equivalente à somatória das potencialidades técnicas do computador como ferramenta.
- (B) capacidade técnica do artista em operar essa tecnologia, além da sua capacidade criativa.
- (C) expressão inédita, que se apresenta como um grande canal de vazão para o mito da espontaneidade do artista.
- (D) forma de aproveitamento de elementos visuais que já vêm arquivados em programas de computador.
- (E) situação na pós-modernidade, a partir da associação que faz da tecnologia com releituras de obras passadas.

QUESTÃO 40

O primeiro instrumento de percussão utilizado é o próprio corpo da criança, no qual são encontrados os ruídos necessários para corporizar o ritmo. Essa percussão corporal é um meio privilegiado para a capacitação rítmica, pois produz

- (A) imagens rítmicas com muita representatividade do corpo infantil.
- (B) música infantil, mas com uma técnica bem definida.
- (C) música temática sobre o corpo infantilizado de um determinado grupo.
- (D) som com muita definição de cada parte do corpo que está sendo tocada.
- (E) som, imagens corporais e espaciais, além de forte sensação tátil.

QUESTÃO 41

O artista austríaco *Erwin Wurm* produz em suas obras um deslocamento de elementos do cotidiano para o campo da arte, reconfigurando objetos familiares como casas, carros, roupas e alimentos para um contexto inesperado, engraçado e, ao mesmo tempo, crítico em relação à sociedade contemporânea. Na exposição apresentada no Centro Cultural Banco do Brasil (CCBB), em Belo Horizonte, no início de 2017, foi apresentada uma série de trabalhos que discute o corpo humano não apenas a partir do físico, mas também de suas camadas psicológicas e espirituais. [http://culturabancodobrasil.com.br/portal/erwin-wurm-o-corpo-e-casa/aceso em 04/01/2018](http://culturabancodobrasil.com.br/portal/erwin-wurm-o-corpo-e-casa/aceso%20em%2004/01/2018)



[http://dajaneladofusca.net_aceso em 04-01-2018](http://dajaneladofusca.net_aceso%20em%2004-01-2018)

Na série “Esculturas de Um Minuto”, o público é convidado a seguir instruções para que se torne uma escultura do artista durante 60 segundos. A princípio, é possível definirmos essa ação como um *happening*, mas, como no próprio título do trabalho, isso é uma escultura, pois

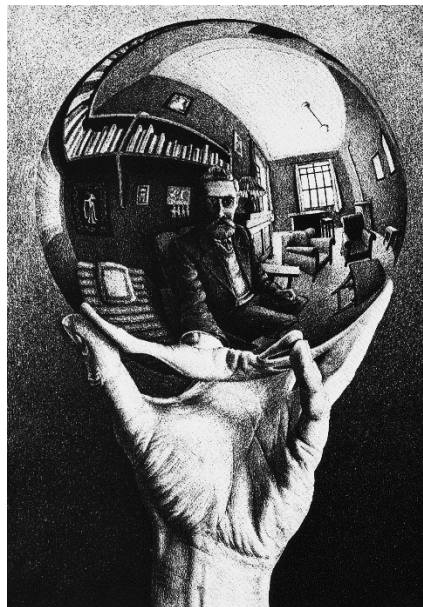
- (A) conduz um deslocamento de elementos do cotidiano inseridos no corpo do espectador, resultando em algo totalmente inusitado e com total liberdade.
- (B) modela naturalmente o corpo do espectador, mesmo que não seja sua intenção *a priori*.
- (C) o corpo do espectador segue um dos princípios dessa modalidade, que é a tensão, força, da matéria prima a ser esculpida, nesse caso, o corpo que foi “emprestado” ao artista por um pequeno período.
- (D) o espectador é conduzido a produzir a obra, sendo uma espécie de material articulável e livre para ser transformado em obra momentânea do artista.
- (E) o outro é conduzido a produzir uma obra que não foi criado por ele, mas pelo artista que o induz a produzir algo que foge da naturalidade, mesmo que seguindo uma receita.

QUESTÃO 42

Uma peça teatral não é feita apenas pelos atores que aparecem no palco, outras pessoas também participam de uma peça e, mesmo que não apareçam, são fundamentais para que o espetáculo se realize.

Muito mais do que decoração e ornamentação, a cenografia é técnica, técnica de organizar todo o espaço onde as ações dramáticas são encenadas. Essa cenografia é

- (A) carregada de simbologia e pode acentuar o perfil psicológico do personagem, objetivos e características da história, sendo acessórios para reforçar a ação que o diretor queira dar a ela.
- (B) conjunto de sons que auxilia a enfatizar as cenas e ou as emoções dos atores. Trabalha elementos que ajudam a envolver o público na construção de imagens e sensações.
- (C) importante para o teatro, pois através dela podemos ambientar a cena e ampliar as emoções nela exploradas, dentro de um foco luminoso.
- (D) parte da composição do espetáculo, é um instrumento fundamental que auxilia na criação do personagem e na transformação estética dos atores junto com toda a produção.
- (E) parte importante do espetáculo, pois ela ambienta e ilustra o espaço/tempo, materializando o imaginário e aproximando o público da representação. Ela cria e transforma o espaço.

QUESTÃO 43

<http://heloisabomfim.com/blog/maurits-cornelis-escher-1898-1972-mao-com-esfera-r/aceso> em 17/02/2018

Escher criou um universo visual rico em perspectivas. Na composição da obra, Mão com esfera refletora, percebe-se que o tratamento da imagem vai além de uma simples representação. Alguns de seus temas preferidos eram o espelho e o reflexo de imagens. Na obra, ele explorou sua própria imagem, utilizando um objeto em forma convexa como meio de

- (A) distorcer a imagem espelhada e criar uma visão expandida da realidade.
- (B) entender que sua profundidade existe pelo fato de ser uma esfera.
- (C) reforçar todo o narcisismo constantes ainda na contemporaneidade.
- (D) retratar o ambiente em que estava com muita maestria.
- (E) revolucionar nosso olhar ao nos trazer uma nova visão de mundo.

QUESTÃO 44

<http://www.inhotim.org.br/inhotim/arte-contemporanea/colecao/?q=artista/yayoi-kusama>. Acesso em 17/02/2018

A instalação *Jardim de Narciso*, de *Yayoi Kusama*, que fica no Inhotim, conta com 500 esferas de aço inoxidável que, ao flutuarem sobre um espelho d'água, refletem a natureza exuberante do lugar e o próprio espectador.

A instalação é um tipo de arte experimental. Esse fazer artístico produz obras que

- (A) ficam estáticas em um determinado local, dialogando apenas com o ambiente natural e/ou arquitetônico.
- (B) interagem com ambiente em que se encontra, resignificando o local ou direcionando o foco a outros aspectos dele.
- (C) provocam no espectador uma necessidade de interatividade direta com a obra, ou seja, o toque.
- (D) questionam a tensão de um determinado material, princípio fundante de uma escultura.
- (E) representam, de forma simbólica, elementos oníricos distribuídos num determinado local.

QUESTÃO 45

O *happening* é uma manifestação artística que surgiu na década de 1950/60. O artista que utilizou essa linguagem pela primeira vez foi Allan Kaprow (1927-2006). No Brasil, essa manifestação apareceu no trabalho *Parangolé*, de Hélio Oiticica, obra

- (A) da qual o público é convidado a participar, a fim de dar vida à ideia do artista, transformando-se em objeto artístico também.
- (B) em que o artista pode propor uma intervenção em seu corpo ou no corpo do espectador, utilizando-o como base para uma pintura, por exemplo.
- (C) em que o artista utiliza seu próprio corpo para materializar um conceito proposto.
- (D) que consiste em expressar ideias por meio do corpo de atores ou do próprio artista.
- (E) que pode ser apresentada e se repetir por várias vezes, desde que esteja bem ensaiada.



[https://br.pinte-
rest.com/pin/495184921509883801/](https://br.pinterest.com/pin/495184921509883801/)
acesso em 17/03/2018

QUESTÃO 46

Wassily Kandinsky, artista considerado o pai da arte abstrata, teve em sua pintura um processo de desligamento da figuração.

Uma obra abstrata tem como principal característica a

- (A) simplificação das formas das figuras e o emprego de cores puras e agressivas.
- (B) representação dos objetos com todas as suas partes num mesmo plano de uma pintura.
- (C) preocupação apenas com as sensações de luz e cor, não se importando com os sentimentos humanos.
- (D) expressão das sensações humanas e a interpretação das angústias do homem do início do século XX.
- (E) ausência de relação imediata entre as formas, pois não representa nada da realidade que nos cerca.

QUESTÃO 47

A gente vai contra a corrente
Até não poder resistir
Na volta do barco é que sente
O quanto deixou de cumprir

<https://www.lettras.mus.br/chico-buarque/45167/ acesso em 17/02/2008>

A segunda geração da Bossa Nova tinha como principais nomes Chico Buarque, Geraldo Vandré e Edu Lobo, que conquistaram o primeiro lugar nos festivais e projetaram suas canções para a massa telespectadora. Outros artistas também produziam suas obras nesse período, utilizando como tema a arte de

- (A) ruptura.
- (B) resistência.
- (C) protesto.
- (D) política.
- (E) poder.

QUESTÃO 48

Os patrimônios culturais podem ser materiais e imateriais, consistindo o primeiro na reunião de coisas tangíveis de uma sociedade, como construções arquitetônicas, parques, praças, artefatos, objetos de arte, entre outros. Já as produções culturais imateriais são

- (A) registros deixados pelo homem em sítios arqueológicos.
- (B) os elementos ligados às ações e ou produtos do saber.
- (C) elementos encontrados por paleontólogos e arqueólogos.
- (D) bens classificados segundo suas características documentais.
- (E) áreas naturais de grande relevância para a sobrevivência da humanidade.

QUESTÃO 49

O conceito natureza-morta apresenta uma curiosidade inicial: tem relação indireta com a natureza e não tem nada a ver com a morte. O conceito aqui analisado faz parte da terminologia da pintura. Essa temática foi muito utilizada na arte do século XIX e continua presente na pintura contemporânea, pois o papel da luz, o sentido da harmonia e o cromatismo são aspectos genuínos da arte de pintar, independentemente do momento histórico e do criador (<https://conceitos.com/natureza-morta/aceso> em 17/02/2018).

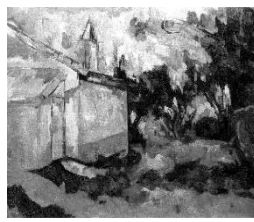
Entre as pinturas do século XIX, a seguir, em uma delas é fácil encontrar essa temática, identifique-a.



(A)



(B)



(C)



(D)



(E)

QUESTÃO 50

Solange Pessoa, 2008

<https://frieze.com/gallery/mendes-wood-dm>. Acesso em 17/02/2008

Na obra acima, a artista utilizou apenas dois elementos visuais, que são o **básico** para a construção de um desenho, sendo eles:

- (A) Cor e textura.
- (B) Forma e cor.
- (C) Linha e forma.
- (D) Textura e volume.
- (E) Volume e linha.

QUESTÃO 51

No início da cultura humana, a dança estava mais ligada a lógicas místicas e religiosas, mas, com o tempo, foi adquirindo mais significados e seguindo rumos expressivos na vida das pessoas em diversas culturas. Hoje, a dança é considerada movimento expressivo. É a expressão artística que se dá por meio

- (A) da integração do movimento do corpo com a música.
- (B) do corpo ritmado pela música clássica ou moderna.
- (C) do movimento do corpo que sempre está no ritmo de uma música.
- (D) dos “desenhos” construídos pelo corpo ao som da música ou do silêncio.
- (E) dos passos refinados que o corpo realiza.

QUESTÃO 52

A Música é a expressão artística que se materializa por meio dos sons, que ganham forma, sentido e significado no âmbito tanto da sensibilidade subjetiva quanto das interações sociais, como resultado de saberes e valores diversos estabelecidos no domínio de cada cultura.

De acordo com a BNCC, a ampliação e a produção dos conhecimentos musicais passam pela

- (A) experiência artística multissensorial de encontro com o outro em *performance*. Os processos de criação passam por situações de criação coletiva e colaborativa.
- (B) experiência sensível dos sujeitos em relação ao espaço, ao tempo, ao som, à ação, às imagens, ao próprio corpo e aos diferentes materiais.
- (C) impressão que impulsiona os sujeitos em direção a novas compreensões do espaço em que vivem, com base no estabelecimento de relações, por meio do estudo e da pesquisa.
- (D) percepção, experimentação, reprodução, manipulação e criação de materiais sonoros diversos, dos mais próximos aos mais distantes da cultura musical dos alunos.
- (E) prática artística pelo pensamento e sentimento do corpo, mediante a articulação dos processos cognitivos e das experiências sensíveis implicados no movimento.

QUESTÃO 53

Na BNCC, as linguagens artísticas das Artes visuais, da Dança, da Música e do Teatro, consideradas em suas especificidades, e as experiências e vivências dos sujeitos em sua relação com a Arte não acontecem de forma compartimentada ou estanque. Assim, é importante que o componente curricular Arte leve em conta

- (A) a mistura terminológica e o limite conceitual de cada educando
- (B) as demais disciplinas que sempre necessitam de um reforço em suas aulas, num processo de servidão, como complementação das ações interdisciplinares.
- (C) o diálogo entre essas linguagens, o diálogo com a literatura, além de possibilitar o contato e a reflexão acerca das formas estéticas híbridas, tais como as artes circenses, o cinema e a *performance*.
- (D) o regionalismo e as crenças de determinados grupos, não interferindo em questões religiosas culturais, se privando de alguns conteúdos que causariam polêmicas.
- (E) os limites regionais das escolas e educandos, e se atenha às questões técnicas de cada expressão artística, se limitando à interdisciplinaridade com as linguagens e suas tecnologias.

QUESTÃO 54

Na etapa da Educação Básica, o ensino de Arte deve assegurar aos alunos a possibilidade de se expressar criativamente em seu fazer investigativo, por meio da ludicidade, propiciando uma experiência de continuidade em relação à Educação Infantil.

Tendo em vista o compromisso de assegurar aos alunos o desenvolvimento das competências relacionadas à alfabetização e ao letramento, o componente Arte, ao possibilitar o acesso à leitura, à criação e à produção nas diversas linguagens artísticas, contribui para o desenvolvimento de

- (A) relações entre as linguagens da Arte e suas práticas integradas.
- (B) relações entre arte, mídia, mercado e consumo, compreendendo, de forma crítica o processo artístico.
- (C) recursos tecnológicos como formas de registro, pesquisa e criação artística.
- (D) habilidades relacionadas tanto à linguagem verbal quanto às linguagens não verbais.
- (E) análises do patrimônio artístico nacional e internacional, material e imaterial.

QUESTÃO 55

A arte egípcia refere-se à arte desenvolvida pela civilização do *Antigo Egito*. Enquanto essa arte estava voltada para a religiosidade, a arte da Grécia Antiga ligava-se à

- (A) realidade.
- (B) experimentação.
- (C) naturalidade.
- (D) inteligência.
- (E) emoção.

QUESTÃO 56

<http://artecontemporanealtda.blogspot.com.br/aceso> em 20/02/2018

Na Rua Leonídia Leite, 68, no Bairro Floresta, em Belo Horizonte, ocupado temporariamente pelo grupo Kaza Vazia, o artista retira com cuidado um dente da frente implantado e coloca um separador de lábios que deixa à mostra sua arcada incompleta. Assim, com a boca escancarada, percorre o caminho até o centro da cidade, parte a pé, parte de ônibus. Durante um tempo, permanece na Praça 7 de setembro, onde realiza malabares com a língua e o fragmento de dente que tem em sua boca, essa boca aberta impossibilitada de falar. [...] concomitantemente, distribui o panfleto Dente de elefante (2007) dedicado aos desdentados. Nele, o artista começa rastreando a origem da palavra banguela, e continua numa enunciação vertiginosa de narrativas que aliam à possibilidade de rir ou sorrir, própria de homens e macacos, a escravidão, a extração do ouro, a dificuldade de falar sem ter dentes, a epopeia de Tiradentes, as torturas na ditadura militar, a extração dos dentes do elefante para usá-los como material de arte. Texto do catálogo do artista Paulo Nazareth, lançado pela Editora Cobogó, em 2012.

Paulo é um artista contemporâneo e nesse trabalho ele utilizou a linguagem do (a)

- (A) escultura.
- (B) arte digital.
- (C) instalação.
- (D) objeto.
- (E) performance.

QUESTÃO 57

O neoplatônico Plotino sempre foi a inspiração do artista pernambucano, Tunga, falecido em 2016. Ele voltou ao filósofo e à alquimia para gerar corpos marcados pela energia da conjunção. Tunga, no fim da vida, chegou a fazer uma exposição em que tornava clara essa sua ligação hermética com a “via úmida”, uma das técnicas usadas pelos alquimistas no passado para transformar a matéria, unindo o princípio ativo masculino (enxofre) com o feminino (o mercúrio, volátil).

A curadora da exposição, Isabella Rjeille, acrescenta outra referência de Tunga, Santo Agostinho, para justificar a presença de tantos baldes, dedais e sinos em suas esculturas.

<http://cultura.estadao.com.br/noticias/artes,tunga-revela-os-misterios-do-corpo-no-masp,70002119027>. Acesso em 30/01/2018

Em relação à arte atual e ao trabalho de Tunga, o texto nos traz a confirmação sobre a

- (A) capacidade que cada artista tem para desenvolver sua arte, sendo ela única ou em sua multiplicidade.
- (B) junção de vários conhecimentos de que os artistas contemporâneos necessitam para concretizarem suas criações.
- (C) necessidade técnica de terceirização do objeto artístico, sem orientação passo a passo em seu desenvolvimento.
- (D) praticidade a que o artista pode chegar, quando se tem assistentes que dominam vários conhecimentos.
- (E) representação de objetos que estão ligados ao conhecimento, reforçando sua função histórica.

QUESTÃO 58

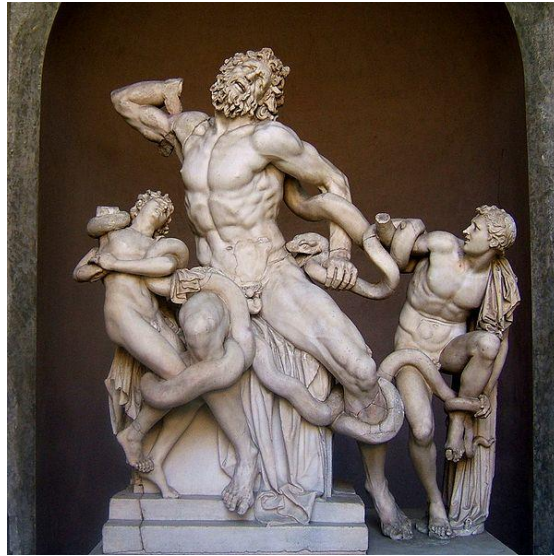
Se a industrialização trouxe um grande desenvolvimento tecnológico, ela provocou também o surgimento de uma grande massa de trabalhadores vivendo nas cidades em condições precárias e trabalhando em situações desumanas. Surge então a chamada “pintura social”, denunciando as desigualdades entre a pobreza dos trabalhadores e a riqueza da burguesia.

Nesse contexto, encontramos a pintura realista do século XIX, que se caracteriza pelo princípio de que o artista deve

- (A) apropriar-se das angústias e melancolias vividas na Europa pós-revolução industrial.
- (B) expressar seus sentimentos, mesmo aqueles mais ocultos, a todo momento, em sua obra.
- (C) garantir o cumprimento de regras básicas, mantidas desde o Renascimento, com a arte tradicional.
- (D) representar a realidade com a mesma objetividade com que um cientista estuda um fenômeno da natureza.
- (E) representar os fatos de um determinado momento, mas sempre com uma intervenção crítica.

QUESTÃO 59

Analise a imagem.



O Grupo de Laocoonte é uma escultura representativa do período helenístico grego. Plínio atribui sua autoria aos escultores Hagesandro, Atenodoro e Polidoro, da ilha de Rodas. A escultura foi encontrada em 1506, em Roma, tendo causado grande impressão aos artistas da época. Foi adquirida, ainda em 1506, pelo Papa Júlio II, encontrando-se até hoje no Vaticano. Imaginou-se, por um tempo, tratar-se do original grego descrito por Plínio, mas hoje se acredita ser uma cópia ou reconstituição romana.

<https://omundodasnuvens.wordpress.com/2011/01/21/leitura-de-imagem-grupo-de-laocoonte/> acesso em 20/02/2018

A sua **principal** característica é:

- (A) Realismo.
- (B) Naturalismo.
- (C) Estaticidade.
- (D) Movimento.
- (E) Volume.

QUESTÃO 60

A pintura, o desenho, a gravura, a escultura, o teatro, a música e a dança são manifestações artísticas desde tempos atrás. A fotografia e o cinema são mais recentes. Depois dessas, vieram a performance, a instalação, a videoarte, a *web art*, entre outras manifestações como o grafite, que é uma nova forma de se fazer pintura. São **muitas as formas de produção artística e muitos artistas as misturam**, chegando a um resultado que às vezes não é possível classificar.

De acordo com a informação no texto, identifique a obra que exemplifica essa mistura de linguagens.



<http://www.yvesklein.com/fr>. Acesso em 20/02/2018

(A)



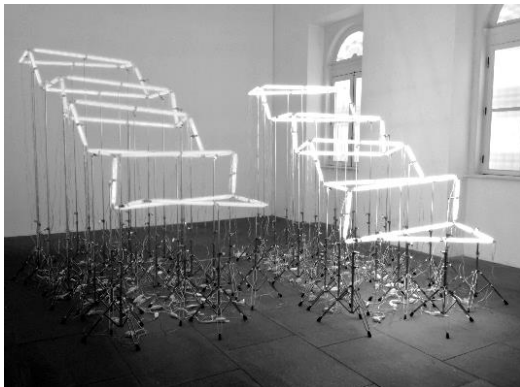
<https://vejasp.abril.com.br/atracao/marina-abramovi-artista-presente/> acesso em 20/02/2018

(B)



<http://tom-isaacs.tumblr.com/post/119645611860/puxador-pilares-laura-lima>. Acesso em 20/02/2018

(C)



<https://riohilo.wordpress.com/2013/06/12/escadas-carmela-gross-na-casa-franca-brasil/> acesso em 20/02/2018

(D)



<http://www.tecnoarteneews.com/esteticas-tecnologicas/30-bienal-sao-paulo-mercado-feira-museu/> acesso em 20/02/2018

(E)

CONCURSO PÚBLICO

SECRETARIA DE ESTADO DE EDUCAÇÃO DE MINAS GERAIS

EDITAL 07/2017

PARA VOCÊ DESTACAR E CONFERIR O SEU GABARITO

01	
02	
03	
04	
05	
06	
07	
08	
09	
10	
11	
12	

13	
14	
15	
16	
17	
18	
19	
20	
21	
22	
23	
24	

25	
26	
27	
28	
29	
30	
31	
32	
33	
34	
35	
36	

37	
38	
39	
40	
41	
42	
43	
44	
45	
46	
47	
48	

49	
50	
51	
52	
53	
54	
55	
56	
57	
58	
59	
60	

