

CONCURSO PÚBLICO 001/2018
PREFEITURA MUNICIPAL DE CANOINHAS - SC

PROFESSOR DE ARTE

Nome do(a) Candidato(a)	Número de Documento

Este caderno de questões está assim constituído:

DISCIPLINAS	Nº QUESTÕES
Língua Portuguesa	05
Matemática	05
Conhecimentos Gerais	10
Conhecimentos Específicos	20
Total de questões	40

INSTRUÇÕES AO CANDIDATO (A):

- Verifique se está sentado no local correto, condizente com a sua etiqueta (Nome do candidato e Prova).
- Confira devidamente o CADERNO DE QUESTÕES; se houver falha, solicite a troca do caderno de questões completo ao fiscal.
- Confira seus dados no CARTÃO DE RESPOSTAS: NOME, Nº de INSCRIÇÃO e PROVA. ASSINE no espaço indicado na frente do cartão.
- O CARTÃO DE RESPOSTAS deverá ser preenchido de caneta esferográfica transparente, azul ou preta, ponta grossa, sem rasuras e apenas uma ÚNICA alternativa poderá ser marcada em cada questão, preenchendo totalmente o espaço, e não apenas "x".
- Não amasse nem dobre o CARTÃO DE RESPOSTAS; evite usar borracha. É vedada a substituição do CARTÃO DE RESPOSTAS decorrente de erro cometido por candidato.
- Durante a prova, não é permitida a comunicação entre candidatos nem a utilização de máquinas calculadoras e/ou similares, livros, anotações, réguas de cálculo, impressos ou qualquer outro material de consulta.
- O tempo de duração da prova será de até 03 (três) horas. O candidato somente poderá retirar-se definitivamente do recinto de realização da prova após 1 (uma) hora, contada do seu efetivo início..
- Ao final dos trabalhos, DEVOLVA ao Fiscal de Sala o CARTÃO DE RESPOSTAS devidamente preenchido e assinado, e o CADERNO DE QUESTÕES.
- Os três últimos candidatos de cada sala de prova deverão permanecer no recinto, a fim de acompanhar os fiscais para o lacre dos envelopes, quando, então, poderão retirar-se do local, simultaneamente, depois de concluído.
- O CANDIDATO, AO TERMINAR A PROVA, DEVERÁ RETIRAR-SE IMEDIATAMENTE DO LOCAL DE APLICAÇÃO DE PROVA, NÃO PODENDO PERMANECER NAS DEPENDÊNCIAS DESTES, BEM COMO NÃO PODERÁ UTILIZAR OS SANITÁRIOS.
- O candidato será eliminado sumariamente caso o celular emita qualquer som.

Destaque aqui

PREFEITURA MUNICIPAL DE CANOINHAS - SC – PROFESSOR DE ARTE.

Marque aqui as suas respostas:

1	2	3	4	5	6	7	8	9	10	11	12	13	14	15
16	17	18	19	20	21	22	23	24	25	26	27	28	29	30
31	32	33	34	35	36	37	38	39	40					

RASCUNHO

RASCUNHO

LÍNGUA PORTUGUESA

1) Leia o fragmento a seguir, e assinale a alternativa correta:

“Era uma boa moça, lépida, sem escrúpulos, um pouco tolhida pela austeridade do tempo, que lhe não permitia arrastar pelas ruas os seus estouvamentos e berlindas; luxuosa, impaciente, amiga de dinheiro e de rapazes.”

O trecho acima pertence a obra chamada:

- a) Iracema
- b) Senhora
- c) O Cortiço
- d) A Moreninha
- e) Memórias póstumas de Brás Cubas

2) Entre os nomes e características apresentados a seguir, assinale a alternativa em que todos os itens que estão associados ao Parnasianismo.

- a) Métrica regular com preferência pelo verso alexandrino; poucas figuras de linguagem.
- b) Olavo Bilac; Lírica Religiosa.
- c) Rima regular; Teoria determinista.
- d) Procura da palavra perfeita; Lima Barreto.
- e) Vocabulário rebuscado; Materialização do amor.

3) Leia as orações abaixo, e assinale a alternativa CORRETA quanto a ortografia:

I – Gostaria de saber o porquê de tanta alegria.

II – Venha por que precisamos de você.

III – Essa é a rua por que passamos.

- a) Todas as orações estão corretas.
- b) Estão corretas as orações I e III.
- c) Estão corretas as orações I e II.
- d) Estão corretas as orações II e III.
- e) Apenas a oração I está correta.

4) Quanto aos processos de formação de palavras, assinale a alternativa INCORRETA:

- a) Ocorreu a derivação sufixal na palavra desamor.
- b) Ocorreu o hibridismo na palavra sociologia.
- c) O vocábulo reco-reco é uma onomatopeia.
- d) A derivação parassintética ocorreu na palavra avermelhar.
- e) Composição por justaposição ocorreu na palavra sexta-feira.

5) Assinale a alternativa em que a preposição estabelece relação de modo:

- a) A disciplina é o segredo para a vitória.
- b) O cachorro morreu de uma epidemia desconhecida.
- c) Fiz o trabalho conforme você sugeriu.
- d) Dormiu de braços.
- e) Saí de casa bem cedo.

MATEMÁTICA

6) Um homem programou uma viagem com seu carro, e na programação havia duas paradas na estrada, uma quando estiver viajado $\frac{1}{3}$ da viagem, e a segunda para quando tiver viajado mais $\frac{4}{9}$ da viagem. Se a viagem total seria de 450 km, quantos quilômetros ele vai ter andado quando parar pela segunda vez?

- a) 350 km

- b) 187,5 km
- c) 200 km
- d) 300 km
- e) Nenhuma das alternativas.

7) Estudando Probabilidade na prática, com um dado João fez a si mesmo a seguinte pergunta: Ao lançar dois dados, qual é a probabilidade de eu obter a soma dos dois dados igual a 9?

É CORRETO afirmar que a resposta para a pergunta dele foi igual a:

- a) $\frac{1}{6}$ ou 16,66%.
- b) $\frac{1}{9}$ ou 11,11%.
- c) $\frac{2}{9}$ ou 22,22%.
- d) $\frac{1}{8}$ ou 12,50%.
- e) $\frac{1}{18}$ ou 5,56%.

8) Andar de avião é uma atividade que assusta alguns e encanta outros. Mas, até na aviação, a trigonometria está envolvida. Considere um avião que, ao decolar, levanta voo com uma angulação de 40° e, após percorrer 16 km com a mesma angulação, começa a voltar a inclinação nula, de 0° , para atingir então a altura de cruzeiro.

Sabendo que $\sin 40^\circ \approx 0,64$ e $\cos 40^\circ \approx 0,77$ e também que, em todos os 20 km, o avião permaneceu na inclinação de 30° , a altura de cruzeiro é de, aproximadamente

- a) 8.000 metros.
- b) 12.257 metros.
- c) 13.426 metros.
- d) 10.284 metros.
- e) 11.863 metros.

9) Considere duas retas Y_1 e Y_2 no plano xy , descritas por dois pontos apresentados no Quadro a seguir:

Ponto/Reta	Y_1	Y_2
1	(1; -3)	(0; 4)
2	(3; 1)	(4; 0)

Sobre as duas retas, avalie as seguintes proposições:

I - A reta Y_1 é uma reta decrescente e a reta Y_2 é uma reta crescente.

II - A reta Y_1 não cruza o segundo quadrante e a reta Y_2 não cruza o terceiro quadrante.

III - O ponto de intersecção entre as retas Y_1 e Y_2 é (3; 1).

Das três proposições apresentadas, estão CORRETAS somente:

- a) A proposição I e III.
- b) A proposição III.
- c) A proposição II.
- d) As proposições II e III.
- e) Todas as proposições estão corretas.

10) O estudo de matrizes se dá na Álgebra Linear pela possibilidade de utilização desse argumento matemático como representação de sistemas lineares. Uma matriz retangular do tipo $m \times n$ pode ser considerada uma tabela de valores dispostos em m linhas e n colunas. Como um elemento matemático, é possível realizar operações matemáticas entre matrizes e/ou entre matrizes e escalares (números). Considere as duas matrizes a seguir:

$$A = \begin{bmatrix} 2 & 4 \\ 1 & 7 \end{bmatrix}; B = \begin{bmatrix} 4 & -3 \\ 8 & -1 \end{bmatrix} \text{ e } C = \begin{bmatrix} 0 & 1 \\ 0 & 1 \end{bmatrix}$$

Sobre as operações matemáticas envolvendo matrizes, é CORRETO afirmar que:

- a) A matriz inversa de B é $I = \begin{bmatrix} -0,05 & 0,15 \\ -0,40 & 0,20 \end{bmatrix}$
- b) A matriz C é uma matriz do tipo Identidade.
- c) O resultado do produto entre a matriz A e B é $\begin{bmatrix} 8 & -12 \\ 8 & -7 \end{bmatrix}$.
- d) O determinante da matriz C é igual a 1.
- e) A matriz A não é uma matriz invertível.

CONHECIMENTOS GERAIS

11) Leia o trecho abaixo e complete a lacuna :

O Programa de Combate à Evasão Escolar (APOIA) visa a garantir a permanência na escola de crianças e adolescentes de _____, para que concluam todas as etapas da Educação Básica - seja na rede pertencente ao Sistema Estadual, Municipal, Federal ou particular de Ensino -, promovendo o regresso à escola daqueles que abandonaram os estudos sem concluí-los integralmente.

- a) 5 a 18 anos
- b) 4 a 17 anos
- c) 6 a 17 anos
- d) 4 a 18 anos
- e) Nenhuma das alternativas.

12) Sobre Paulo Freire analise as afirmativas abaixo

I- Segundo Freire, a Pedagogia do Oprimido é uma proposta de oposição à esta realidade. Nesta concepção a educação surgiria como prática da liberdade, que deve surgir e partir dos próprios oprimidos. Não é suficiente que o oprimido tenha consciência crítica da opressão, mas que se disponha a transformar essa realidade. Sua proposta se configura como um trabalho de conscientização e politização.

II- A educação, segundo Freire, deveria passar necessariamente pelo reconhecimento da identidade cultural do aluno, sendo o diálogo a base de seu método. O conteúdo deveria estar de acordo com a realidade cultural do educando e com a qualidade da educação, medida pelo potencial de transformação do mundo.

III- Paulo Freire atuou na Educação de Jovens e Adultos, privilegiando o diálogo e o trabalho em grupos e valorizando os conhecimentos trazidos pelos educandos. A partir disso desenvolveu uma metodologia para a Alfabetização de Jovens e Adultos condizente com suas ideias e com sua prática.

Assinale a alternativa CORRETA.

- a) Apenas I e II.
- b) Apenas II e III.
- c) Apenas I e III.
- d) I, II e III.
- e) Nenhuma das alternativas.

13) Conforme a Lei de Diretrizes e Bases Art. 9º A União incumbir-se-á de:

I - elaborar o Plano Nacional de Educação, em colaboração com os Estados, o Distrito Federal e os Municípios.

II - organizar, manter e desenvolver os órgãos e instituições oficiais do sistema federal de ensino e o dos Territórios.

III - prestar assistência técnica e financeira aos Estados, ao Distrito Federal e aos Municípios para o

desenvolvimento de seus sistemas de ensino e o atendimento prioritário à escolaridade obrigatória, exercendo sua função redistributiva e supletiva.

IV - estabelecer, em colaboração com os Estados, o Distrito Federal e os Municípios, competências e diretrizes para a educação infantil, o ensino fundamental, o ensino médio e o ensino superior que nortearão os currículos e seus conteúdos mínimos, de modo a assegurar formação básica comum.

Assinale a alternativa CORRETA.

- a) Apenas I e II.
- b) Apenas II, III e IV.
- c) Apenas I, II e III.
- d) Apenas III e IV.
- e) Nenhuma das alternativas.

14) De acordo com a Lei de Diretrizes e Bases Art. 31. A educação infantil será organizada de acordo com as seguintes regras comuns:

Assinale a alternativa CORRETA.

- a) avaliação mediante acompanhamento e registro do desenvolvimento das crianças, sem o objetivo de promoção, mesmo para o acesso ao ensino fundamental.
- b) carga horária mínima anual de 600 (seiscentas) horas, distribuída por um mínimo de 200 (duzentos) dias de trabalho educacional.
- c) atendimento à criança de, no mínimo, 4 (quatro) horas diárias para o turno parcial e de 8 (oito) horas para a jornada integral.
- d) controle de frequência pela instituição de educação pré-escolar, exigida a frequência mínima de 70% (setenta por cento) do total de horas.
- e) Nenhuma das alternativas.

15) Sobre os tipos de avaliações assinale a alternativa que se refere a avaliação cumulativa:

- a) tem como objetivo verificar se tudo aquilo que foi proposto pelo professor em relação aos conteúdos estão sendo atingidos durante todo o processo de ensino aprendizagem.
- b) neste tipo de avaliação permite reter tudo aquilo que se vai aprendendo no decorrer das aulas e o professor pode estar acompanhando o aluno dia a dia, e usar quando necessário.
- c) tem o propósito de atribuir notas e conceitos para o aluno ser promovido ou não de uma classe para outra, ou de um curso para outro, normalmente realizada durante o bimestre.
- d) pode ser realizada tanto pelo aluno quanto pelo professor, para se ter consciência do que se aprendeu ou se ensinou e assim melhorar a aprendizagem. Em grupo: é a avaliação dos trabalhos que os alunos realizaram, onde se verifica as atividades, o rendimento e a aprendizagem.
- e) Nenhuma das alternativas.

16) Segundo a Lei de Diretrizes e Bases Art. 24. A educação básica, nos níveis fundamental e médio, será organizada de acordo com as seguintes regras comuns: V - a verificação do rendimento escolar observará os seguintes critérios:

Assinale a alternativa INCORRETA.

- a) avaliação formativa e cumulativa do desempenho do aluno, com prevalência dos aspectos qualitativos sobre os quantitativos e dos resultados ao longo do período sobre os de eventuais provas finais.

- b) possibilidade de aceleração de estudos para alunos com atraso escolar.
- c) possibilidade de avanço nos cursos e nas séries mediante verificação do aprendizado.
- d) aproveitamento de estudos concluídos com êxito.
- e) Nenhuma das alternativas.

17) Segundo o Estatuto da Criança e do Adolescente (ECA) Art. 33. A guarda obriga a prestação de assistência material, moral e educacional à criança ou adolescente, conferindo a seu detentor o direito de opor-se a terceiros, inclusive aos pais. Assinale a alternativa INCORRETA.

- a) A guarda destina-se a regularizar a posse de fato, podendo ser deferida, liminar ou incidentalmente, nos procedimentos de tutela e adoção, e nos casos de guarda por adoção de estrangeiros.
- b) Excepcionalmente, deferir-se-á a guarda, fora dos casos de tutela e adoção, para atender a situações peculiares ou suprir a falta eventual dos pais ou responsável, podendo ser deferido o direito de representação para a prática de atos determinados.
- c) A guarda confere à criança ou adolescente a condição de dependente, para todos os fins e efeitos de direito, inclusive previdenciários.
- d) Salvo expressa e fundamentada determinação em contrário, da autoridade judiciária competente, ou quando a medida for aplicada em preparação para adoção, o deferimento da guarda de criança ou adolescente a terceiros não impede o exercício do direito de visitas pelos pais, assim como o dever de prestar alimentos, que serão objeto de regulamentação específica, a pedido do interessado ou do Ministério Público.
- e) Nenhuma das alternativas.

18) De acordo com o Estatuto da Criança e do Adolescente (ECA) assinale a alternativa INCORRETA.

- a) Ao adolescente até quatorze anos de idade é assegurada bolsa de aprendizagem.
- b) Ao adolescente aprendiz, maior de dezesseis anos, são assegurados os direitos trabalhistas e previdenciários.
- c) Ao adolescente portador de deficiência é assegurado trabalho protegido.
- d) Ao adolescente empregado, aprendiz, em regime familiar de trabalho, aluno de escola técnica, assistido em entidade governamental ou não-governamental, é vedado trabalho.
- e) Nenhuma das alternativas.

19) O currículo escolar é composto de outros currículos, como o social, o oculto e o estruturador. Com base nessa informação assinale a alternativa INCORRETA.

- a) O currículo escolar deve respeitar a diversidade social e cultural e considerar as particularidades do ambiente escolar em que está inserido.
- b) A construção do currículo social faz parte da identidade educacional, toda prática de ensino carrega valores, ideologias e comportamentos que estão além do conteúdo científico.
- c) O currículo estruturador é o que articula os conteúdos, valores e conhecimentos, sendo assim o currículo não pode ser uma listagem de itens, é importante que seja uma rede que interliga todos os aspectos que se pretende trabalhar.

- d) Quando os conceitos que estruturam a área e as disciplinas estão explícitos, pode-se ordenar um currículo recortando da realidade os fenômenos que precisam ser compreendidos, traduzindo-os em temas de estudos, nos quais os conceitos, procedimentos e atitudes serão construídos.
- e) Nenhuma das alternativas.

20) De acordo com a Constituição Federal Art. 210. Analise as afirmativas abaixo:

I- Serão fixados conteúdos mínimos para o ensino fundamental, de maneira a assegurar formação básica comum e respeito aos valores culturais e artísticos, nacionais e regionais.

II- O ensino religioso, de matrícula facultativa, constituirá disciplina dos horários normais das escolas públicas de ensino fundamental.

III- O ensino fundamental regular será ministrado em língua portuguesa, assegurada às comunidades indígenas também a utilização de suas línguas maternas e processos próprios de aprendizagem.

- a) Apenas I e II.
- b) Apenas II e III.
- c) Apenas III.
- d) I, II e III.
- e) Nenhuma das alternativas.

CONHECIMENTOS ESPECIFICOS

21) Sobre a arte bizantina, analise as afirmativas abaixo:

I. Foi conhecida pela quebra da arte plana, tratando as formas santas com técnicas de perspectiva e o sentimento de ascensão.

II. Houve tentativas em retratar o realismo, as pinturas continham temas do cotidiano e de pessoas comuns.

III. Foi um tempo conturbado para a arte com a ação dos iconoclastas.

Dadas as asserções, assinale a alternativa CORRETA:

- a) Todas estão corretas
- b) I e III estão corretas.
- c) I e II estão corretas.
- d). II e III estão corretas.
- e) Nenhuma das alternativas.



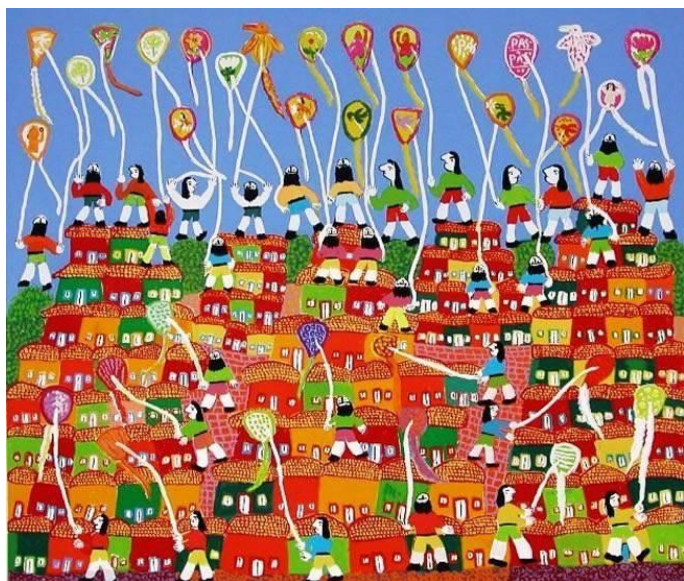
Gustavo Klimt. O Beijo, 1908. Óleo sobre tela.

22) Utilizando da interpretação dos elementos na imagem acima, é CORRETO afirmar que a obra:

- a) Transmite a temática do amor, ao mesmo tempo em que transmite uma certa sensualidade e intimidade entre os personagens, sugerindo a ideia visual de que são um só.
- b) Mostra a diferença entre o homem e a mulher com detalhes que remetem ao minimalismo e a falta de um contato maior entre eles.
- c) Favorece a padronização da relação humana, instigando a ideia de que a relação é originária de um mundo só dos dois, um mundo imaginário e irreal.
- d) As flores e os arbustos quebram a realidade, são expressões de fantasia, por isso o favorecimento do pictórico e o uso do dourado excessivo na pintura.
- e) Nenhuma das alternativas.

23) Sobre a art deco, assinale a alternativa CORRETA:

- a) Estilo luxuoso de decoração, é derivado da expressão arts decoratifs. Surgiu em meio a Segunda Guerra Mundial, tendo sua popularização feita através de cartazes e temas de design. O estilo ganhou força com a Exposição Internacional das Artes Decorativas e Indústrias Tecnológicas.
- b) Estilo decorativo, conhecido como um estilo de design de origem europeu que surgiu no início do século XX. Utilizava formas geométricas ou estilizadas, frequentemente tematizando a figura feminina ou a figura de animais. O estilo ganhou força com a Exposição Internacional das Artes Decorativas e Indústrias Modernas realizada em Paris em 1925.
- c) Voltada para a decoração, a art deco marcou a área da moda, arquitetura, design e escultura. Prezava pela forma, ressaltando a simplicidade e o cotidiano em suas obras. Por isso, era comum o uso de materiais mais baratos em sua produção. Surgiu em meados do século XX, por volta da década de 80.
- d) O estilo complementava o Rococó, dividindo similaridades em suas características. Nascidos na França, ambos eram ornamentais e decorativos, representavam a riqueza e temáticas religiosas, além das características linhas curvas e detalhes delicados.
- e) Nenhuma das alternativas.



Antônio Poteiro. Soltando Pipa na Favela. Serigrafia.

“É difícil até aplicar-lhe algum rótulo. Não sendo, é claro, um artista erudito, Poteiro tampouco é o que

habitualmente chamamos de ‘primitivo’. Além da indesejável contaminação com as ideias de primariedade e precariedade, o termo geralmente designa um tipo de pintura estandarizada, que no caso brasileiro costuma se basear em algumas fórmulas e truques. São riachos nacarados, campos e montanhas floridos, nuvenzinhas que parecem chumaços de algodão e figurinhas espalhadas, tudo bem colorido com tons adocicados, mostrando um mundo quase edênico. Não é isso o que se encontra em Poteiro, com suas farândolas de cores vigorosas, suas figuras incisivas, sua ocupação delirante do espaço e sua visão irônica do mundo, às vezes cáustica, corporificada numa fabulação ininterrupt

Disponível em: <<http://www.antoniopoteiro.com/os-artistas/antonio-poteiro/perfil/>>. Acesso em: 03 jan 2019.

24) Analise a obra e o trecho acima. A partir da interpretação e da informação dada, assinale a alternativa CORRETA quanto ao estilo artístico da obra:

- a) Arte Nova.
- b) Arte Colonial Brasileira.
- c) Art Naïf.
- d) Arte Abstrata.
- e) Nenhuma das alternativas.

25) Avalie as asserções abaixo:

I. Movimento de caráter crítico, defende a arte funcional e a ideia de que a arte deve atender às necessidades do povo.

II. Teve origem americana, mas ganhou força na Rússia ao ser utilizada como abordagem da União Soviética, sendo amplamente conhecida a partir disso.

III. Tatlin, Rodchenko e El Lissitzky são artistas que se destacaram no movimento.

Sobre o construtivismo russo, é CORRETO afirmar:

- a) I e II estão corretas.
- b) I e III estão corretas.
- c) Somente a I está correta.
- d) Todas estão corretas.
- e) Nenhuma das alternativas.

26) Movidas pelo desejo de renovação na arte, as Vanguardas Europeias foram manifestações artísticas que causaram uma ruptura na arte moderna. Assinale a alternativa CORRETA quanto às suas principais correntes:

- a) Cubismo, Dadaísmo, Expressionismo, Minimalismo e Surrealismo.
- b) Cubismo, Dadaísmo, Modernismo, Fauvismo e Surrealismo.
- c) Cubismo, Futurismo, Dadaísmo, Expressionismo e Surrealismo.
- d) Cubismo, Dadaísmo, Expressionismo, Surrealismo e Romantismo.
- e) Nenhuma das alternativas.

27) Avalie as asserções a seguir e a relação proposta entre elas:

I. A Semana de Arte Moderna em 1922 não foi um fato isolado, nem teve aceitação integral na época em que ocorreu.

PORQUE

II. A Semana da Arte Moderna agregou ideias inovadoras que enfrentavam diretamente os conceitos

da elite conservadora de São Paulo. Foi a primeira manifestação coletiva pública na história cultural brasileira, inspirada pelas tendências artísticas que floresciam na Europa nessa época.

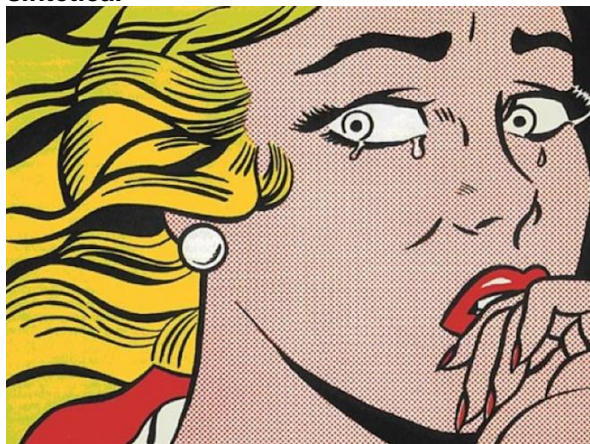
Sobre as afirmativas apresentadas, assinale a alternativa CORRETA:

- a) As asserções I e II são proposições verdadeiras, e a II é uma justificativa correta da I.
- b) As asserções I e II são proposições verdadeiras, mas a II não é uma justificativa correta da I.
- c) A asserção I é uma proposição verdadeira, e a II é uma proposição falsa.
- d) A asserção I é uma proposição falsa, e a II é uma proposição verdadeira.
- e) Nenhuma das alternativas.

28) Observe as imagens:



Andy Warhol. Sopa Campbell, 1962. Tinta polimérica sintética.



Roy Lichtenstein. Garota Chorando, 1964. Tinta enamel.

Ambas as obras acima pertencem a um movimento artístico marcado por cores vivas, utilizando de signos estéticos da massa e do consumo como forma de arte. Recusou separar a arte e vida, utilizando em sua expressão histórias em quadrinhos, produtos de publicidade, imagens televisivas e cinematográficas. Tiveram destaque artistas como Andy Warhol, Roy Lichtenstein e Robert Rauschenberg.

Sobre o movimento descrito, assinale a alternativa CORRETA quanto ao seu nome:

- a) Arte Nova.
- b) Pop Art.
- c) Arte Moderna.
- d) Concretismo.
- e) Nenhuma das alternativas.

29) Assinale a alternativa CORRETA acerca da Pintura Rupestre:

- a) Arte Rupestre ou Gravura Rupestre refere-se a uma imagem pintada na superfície de uma rocha. Utilizava-se terra colorida, pele de animais, sangue, argila e carvão triturado dentre outros materiais encontrados na natureza.
- b) Também conhecida como Arte Parietal, pode ser encontrada no interior de grutas e cavernas. Retratavam temas religiosos e eram produzidas através de materiais naturais como minerais triturados e essência de alimentos.
- c) É o nome dado ao estilo de arte com técnicas de perspectiva e sem o uso de pincéis, utilizando materiais fora do convencional. Tais como: pedaços de pano, folhas grandes e diversos materiais não industrializados.
- d) Estilo de arte que quebra com o convencional, precursor da Arte Moderna. Utilizava materiais refinados, como extrato de óleo vegetal e tintas puras e retratavam sua idolatria por vários deuses.
- e) Nenhuma das alternativas.

30) O Rococó no Brasil abordou temas religiosos, em especial o estilo Rococó Mineiro. Sua influência alcançou áreas na pintura, escrita, escultura e aflorou grandes obras na arquitetura, especificamente nas Igrejas brasileiras do século XVIII. Dentre os artistas que se destacaram, assinale a alternativa CORRETA:

- a) Antônio Francisco Lisboa (Aleijadinho) e Vitalino Pereira dos Santos (Mestre Vitalino).
- b) Vitalino Pereira dos Santos (Mestre Vitalino) e Manoel da Costa Ataíde.
- c) Manoel da Costa Ataíde e Antônio Francisco Lisboa (Aleijadinho).
- d) Antônio Francisco Lisboa (Aleijadinho) e Severino Vitalino.
- e) Nenhuma das alternativas.

31) Sobre a técnica da xilogravura, é CORRETO afirmar:

- a) É a técnica em que se utiliza a aplicação de tinta a óleo sobre uma tela de tecido, utilizando pincéis, espátulas e outros materiais similares.
- b) É a técnica de impressão de uma gravura em relevo, utilizada para esculpir seu conteúdo em um bloco de madeira com goivas.
- c) É a técnica de impressão a base de estêncil, na qual a tinta é forçada através de um crivo para o substrato abaixo dela. Também conhecida como silk screen, as telas são feitas geralmente de nylon ou poliéster.
- d) É a técnica de impressão que utiliza uma pedra de calcária e os desenhos são feitos com materiais gordurosos.
- e) Nenhuma das alternativas.

32) Sobre as iluminuras, avalie as afirmações a seguir, assinalando V para verdadeiro e F para falso:

- () - Engloba a pintura de manuscritos e pinturas de pequenas dimensões e eram guardadas em mosteiros.
- () - Tipo de pintura decorativa e recebiam folhas de ouro que iluminavam a imagem.
- () - Retratavam temas do cotidiano e trabalhadores rurais.

Assinale a alternativa CORRETA, na ordem de cima para baixo:

- a) V-V-V.
- b) V-V-F.
- c) V-F-F.

- d) F-V-F.
- e) Nenhuma das alternativas.

33) As propriedades das cores dividem-se em três elementos: matiz, saturação e brilho. Sobre sua importância, é CORRETO afirmar:

- a) Matiz é o estado puro da cor e pode ser chamada de tom ou tonalidade.
- b) A saturação ou intensidade refere-se ao quão luminosa ela é, ou seja, o grau de claridade dela.
- c) Brilho ou valor representa a intensidade da cor, ou seja, o quão vivaz ela é.
- d) Todas as alternativas.
- e) Nenhuma das alternativas.

34) A harmonia das cores é essencial para a valorização de uma obra e é relacionada diretamente com o círculo cromático. Ela é responsável em definir o que funciona bem em conjunto, em contraste e etc. Em face desse contexto, avalie:

I. A harmonia das cores pode ser dividida em monocromática, análoga, complementar, triádica, entre outras.

II. O círculo cromático é composto por 8 cores que podem ser agrupadas exclusivamente como primárias e secundárias apenas. É através dessas duas combinações que as harmonias são derivadas.

III. A harmonia das cores pode ser dividida somente em duas categorias: Monocromática e Policromática.

Assinale a alternativa CORRETA:

- a) Somente a afirmativa I está correta.
- b) Somente a afirmativa II está correta.
- c) As afirmativas I e II estão corretas, e a afirmativa III está incorreta.
- d) As afirmativas I e III estão corretas e a afirmativa II está incorreta.
- e) Nenhuma das alternativas.

35) Cândido Portinari foi um dos artistas de maior renome na História da Arte Brasileira, recebeu diversos prêmios em sua trajetória e tornou-se um marco com suas produções artísticas.

Sobre Portinari, é CORRETO afirmar:

- a) Portinari foi um artista surrealista e tinha fascínio por captar emoções, por isso grande parte do seu trabalho era voltado aos marcos históricos do passado, como a época da colonização.
- b) Foi um artista do movimento modernista brasileiro e trabalhava com temáticas sobre as questões sociais do país, a luta das classes trabalhadoras e o cotidiano.
- c) Artista contemporâneo, Portinari expressava críticas ao governo em suas obras e retratava sua opinião abertamente quanto ao desgosto da população perante à gestão do Brasil.
- d) Portinari foi um artista de cunho religioso, admirava trabalhos de Aleijadinho e os afrescos das Igrejas do século XX, por isso, grande parte dos seus trabalhos retratavam santos.
- e) Nenhuma das alternativas.

36) Sobre a música como ferramenta de aprendizagem e sua relação com os Parâmetros Curriculares Nacionais, é CORRETO afirmar:

- a) A música auxilia na percepção do raciocínio lógico por trás de suas composições através da conexão entre suas notações.

b) A música propicia a percepção e identificação dos elementos da linguagem musical (motivos, forma, estilos, gêneros, sonoridades, dinâmica, texturas, etc.) em atividades de apreciação, explicitando-os por meio da voz, do corpo, de materiais sonoros disponíveis, de notações ou de representações diversas.

c) A música colabora para que o educando aprenda a harmonia dos sons e a reflexão das produções, auxilia para que ele compreenda a relação entre o interlocutor e o emissor.

- d) Todas as alternativas.
- e) Nenhuma das alternativas.

37) Leia o trecho a seguir:

“A Proposta Triangular não indica um procedimento dominante ou hierárquico na combinação das várias ações e seus conteúdos. Ao contrário, aponta para o conceito de pertinência na escolha de determinada ação e conteúdos enfatizando, sempre, a coerência entre objetivos e os métodos.”

A Abordagem Triangular proposta por Ana Mae Barbosa é a principal referência do ensino da arte no Brasil. Com base em seus princípios, assinale a alternativa CORRETA:

a) Prega a valorização do prazer artístico, ressaltando a importância do lazer nas atividades, como por exemplo, as chamadas “lembrancinhas” feitas para datas comemorativas.

b) É fundada em três eixos de ação: o fazer artístico, a leitura (apreciação da obra de arte) e a contextualização da imagem (história da arte).

c) Ao ressaltar a importância da arte, a Abordagem Triangular preza a multipluralidade do fazer artístico, da observação das imagens e das tendências contemporâneas do educando (os elementos do meio em que vive).

- d) Todas as alternativas.
- e) Nenhuma das alternativas.

38) Analise:

“Somente a ação inteligente e empática do professor pode tornar a Arte ingrediente essencial para favorecer o crescimento individual e o comportamento de cidadão como fruidor de cultura e conhecedor da construção de sua própria nação.”

A partir do trecho acima e os princípios da fruição estética na arte, assinale a alternativa CORRETA:

a) O processo de fruição estética é essencial para uma apreciação significativa da arte, ou seja, a sensibilização do indivíduo e um conhecimento para além do que os olhos podem ver.

b) A fruição estética é voltada para o desenvolvimento do ser humano, podendo ela ser complementar ou opcional de acordo com a metodologia aplicada ao educando.

c) A fruição estética, bem como os conceitos que ela promove, são definidos para o campo da arte apenas. Não há conexões paralelas feitas a partir do que se é agregado através dela.

d) Explorando uma reflexão para além de uma leitura supérflua, a fruição estética é um processo de leitura que beneficia o indivíduo socialmente. Sob tal responsabilidade, é dever do professor garantir que o aluno passe por esse processo, sendo a fruição estética um conhecimento escolar obrigatório.

- e) Nenhuma das alternativas.

39) Sobre o processo da arte educação, assinale a alternativa CORRETA:

a) O professor é o mediador do conhecimento e o aluno é o protagonista de seu processo de aprendizagem. Ou seja, há uma relação bivalente e recíproca, o conhecimento é uma via de mão dupla: ambos aprendem e a desenvolvem.

b) A aula é centrada no professor, quem detém o poder do conhecimento absoluto. É dever dele moldar o pensamento do aluno.

c) O aluno é o principal elemento no espaço escolar, é dever do professor entender suas necessidades e formular o que se aplica a ele exclusivamente. Isso é a multipluralidade na escola.

d) O professor é o guia do conhecimento, seu papel é reger a autonomia na aprendizagem do aluno, pois, é necessário que o poder entre ambos seja balanceado em sala de aula.

e) Nenhuma das alternativas.

40) Leia o trecho abaixo:

O papel da Arte na educação está relacionado aos aspectos artísticos e estéticos do conhecimento. Expressar o modo de ver o mundo nas linguagens artísticas, dando forma e colorido ao que, até então, se encontrava no domínio da imaginação, da percepção, é uma das funções da Arte na escola.

Dada a informação acima e a relação da arte como instrumento da prática pedagógica, avalie:

I. A arte é uma aliada no processo de desenvolvimento crítico do ser humano, além de ser uma ferramenta instigante de seu potencial criativo.

II. Está dentro das responsabilidades do professor para com o aluno: desenvolver a capacidade crítica; estimular a criatividade e influenciar pensamentos.

III. A sala de aula é um espaço único de aprendizagem, somente nela ocorre a troca de experiências e de conhecimento de valor para o aluno. Fora dela, tudo é considerado conteúdo informal.

Assinale a alternativa CORRETA:

a) Somente a I está correta.

b) I e II estão corretas.

c) II e III estão corretas.

d) Todas estão corretas.

e) Nenhuma das alternativas.