

**CONCURSO PÚBLICO PARA A CÂMARA MUNICIPAL DE PALMAS/TO - QUADRO GERAL 2018****Provas de Conhecimentos**

|  | Questões |
|--|----------|
| Língua Portuguesa  | 01 a 10  |
| Raciocínio Lógico  | 11 a 15  |
| Noções de Informática  | 16 a 20  |
| Conhecimentos Regionais  | 21 a 25  |
| Legislação Pertinente ao Município e à Câmara Municipal de Palmas/TO | 26 a 35  |
| Conhecimentos Específicos  | 36 a 60  |



**ATENÇÃO:** transcreva no espaço apropriado da sua FOLHA DE RESPOSTAS (GABARITO), com sua caligrafia usual, considerando as letras maiúsculas e minúsculas, a seguinte frase:

**Até as torres mais altas começaram do chão****ANTES DE RESPONDER AS QUESTÕES DAS PROVAS:**

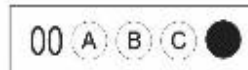
1. Verifique se este caderno contém seis provas, com um total de 60 (sessenta) questões, sequencialmente numeradas de 01 a 60.
2. Caso haja algum problema, solicite ao aplicador a substituição deste caderno, imediatamente, após o início da prova.

**AO RECEBER A FOLHA DE RESPOSTAS (GABARITO):**

3. Confira seus dados e, havendo erro, solicite ao aplicador a correção na Ata de Sala.
4. Assine, no espaço indicado, utilizando caneta preta ou azul.

**AO TRANSFERIR A MARCAÇÃO DAS ALTERNATIVAS PARA A FOLHA DE RESPOSTAS (GABARITO):**

5. Use somente caneta azul ou preta e aplique traços firmes dentro da área reservada à letra correspondente de cada resposta, conforme modelo:



6. Sua resposta NÃO será computada se houver marcação de mais de uma alternativa.
7. A folha de respostas não deve ser dobrada, amassada ou rasurada.

**AO TERMINAR AS PROVAS:**

8. Você deve chamar a atenção do aplicador levantando o braço. Ele irá até você para recolher sua FOLHA DE RESPOSTAS (GABARITO) e este CADERNO DE PROVAS.
9. Recolha seus objetos, deixe a sala, e em seguida o prédio. A partir do momento em que você sair da sala e até sair do prédio, continuam válidas as proibições sobre o uso de aparelhos eletrônicos e celulares bem como não lhe será mais permitido o uso dos sanitários.

Terá suas provas anuladas e será automaticamente eliminado do processo seletivo, o candidato que durante a sua realização for surpreendido portando (mesmo que desligado) aparelhos eletrônicos, tais como: máquinas calculadoras, agendas eletrônicas ou similares, telefones celulares, smartphones, tablets, iPod, iPad, gravadores, pendrive, mp3 player ou similar, qualquer receptor ou transmissor de dados e mensagens, bipe, notebook, palmtop, Walkman, máquina fotográfica, chaves integradas com dispositivos eletrônicos, controle de alarme de carro e moto, controle de portão eletrônico, etc.; relógios, óculos escuros, protetor auricular ou similar, lápis, lapiseira/grafite, marca-texto, borracha e(ou) qualquer tipo de carteira ou bolsa; quaisquer acessórios de chapelaria, tais como: chapéu, boné, gorro etc.; e ainda qualquer recipiente ou embalagem, tais como: garrafa de água, suco, refrigerante e embalagem de alimentos (biscoitos, barras de cereais, chocolate, balas etc.), que não seja fabricado com material transparente.

Nome: \_\_\_\_\_  
RG: \_\_\_\_\_

**ATENÇÃO:**  
Após a prova você poderá levar  
consigo somente o Gabarito Rascunho.

**Duração total destas provas, incluindo o preenchimento da FOLHA DE RESPOSTAS (GABARITO):**

**QUATRO HORAS**

**CONTROLE INTERNO**

## PROVA DE LÍNGUA PORTUGUESA

Leia o texto a seguir e responda as **QUESTÕES** de **01 a 05**.

## Texto I

## O padrão de beleza imposto pela mídia

Temos vivido a era dos direitos humanos, mas por desconhecer o poder de influência que a mídia, através dos meios de comunicação, **exerce** em nossas vidas, em como penetra em nossa mente, não percebemos que nossos direitos jamais foram tão **violados** como nos dias de hoje. Temos visto um verdadeiro massacre humano, de mulheres, adolescentes se matando para atingir um inatingível padrão de beleza imposto pela mídia. Em uma sociedade democrática, as mulheres tornaram-se escravas da indústria da beleza, tão difundida pelos meios de comunicação, os quais tem dilacerado a nossa juventude, pessoas que estão perdendo o prazer de viver, tornando-se solitárias, por estarem inconformadas com sua forma física, controlam alimentos que ingerem, para não engordar; esta escravidão assassina a autoestima, produz uma guerra contra o espelho e gera uma auto rejeição terrível.

As cobranças que as mulheres têm feito a si mesmas para atingir o padrão de beleza imposto pela mídia, tem lhes prejudicado em todos os sentidos, tanto psicológicos, como em seu corpo. A sociedade exige uma dupla ou tripla jornada de trabalho (cuidar da casa, do marido, das crianças, do emprego, do curso de especialização, do cabelo, da estética, entre outros). Diante de tudo isso, vem o stress, a não aceitação de seu corpo, as dietas malucas, distúrbios alimentares e mais tarde doenças como bulimia e anorexia nervosa.

Os meios de comunicações têm imposto um estereotipado padrão de beleza feminina, os comerciais, desfiles, novelas, propagandas tem mostrado que para ser aceito na sociedade deve ser magra, vestir manequim 36. Nas capas das revistas, vemos belos corpos de modelos magérrimas, a pura perfeição. Diante disso, vem a cobrança de ser assim, para se sentir bonita e atraente, sexy, bem vista e aceita pela sociedade.

O discurso da mídia **decorre** de uma pluralidade de produtos e avanços tecnológicos a fim de aprimorar a estética e forma física. Vemos todos os dias surgirem novos produtos de emagrecimento, são pílulas, sucos, comidas diet, light e zero, aparelhos de ginásticas, academias com uma imensidão de aparelhos, vídeos com séries de exercícios para se fazer em casa e perder medidas, revistas especializadas em perda de peso em tantos dias, cosméticos, cirurgias plásticas, redução de estômago.

O país pode estar na maior crise financeira de todos os tempos, mas a indústria da moda não para de crescer. Para todos os lugares que se olha, se vê a influência ao culto de um corpo perfeito, uma barriga saradinha, uma constante luta contra a balança, uma conta de calorias presente em cada refeição. Os meios de comunicação apresentam diariamente o glamour da glória e do sucesso, de pessoas magras e em forma se dando bem em tudo que fazem, sem sofrer nenhum tipo de preconceito, apenas bem e com intensa ascensão social.

Fonte: adaptado de: SILVA, H. V. Cristina. Disponível em: <[http://observatoriodaimprensa.com.br/diretorioacademico/\\_ed794\\_o\\_padrao\\_de\\_beleza\\_impost\\_o\\_pela\\_midia/](http://observatoriodaimprensa.com.br/diretorioacademico/_ed794_o_padrao_de_beleza_impost_o_pela_midia/)>. Acesso em: 8 fev. 2018.

## QUESTÃO 01

Sobre a interpretação do texto, assinale a alternativa **INCORRETA**.

- (A) O texto destaca a influência dos meios de comunicação na vida das pessoas, uma vez que impõem estereotipado padrão de beleza, principalmente, para as mulheres.
- (B) O texto indica que os meios de comunicação apresentam a imposição de padrões estéticos na vida das pessoas.
- (C) O texto destaca que os meios de comunicação reforçam a necessidade de um corpo perfeito, manequim 36, por exemplo, principalmente por parte das mulheres.
- (D) O texto aponta que os meios de comunicação expõem padrões de beleza feminina, a fim de difundir campanhas em prol da saúde da mulher.

## QUESTÃO 02

De acordo com o texto, a imposição de padrões de beleza pode ocasionar, **EXCETO**:

- (A) a perda do prazer de viver na juventude, tornando as pessoas solitárias.
- (B) a aceitação do corpo, auxiliando as mulheres em outros sentidos da vida, como o psicológico.
- (C) o controle da ingestão de alimentos para não engordar.
- (D) a perda da autoestima, já que a pessoa não se aceita, principalmente ao se olhar no espelho.

## QUESTÃO 03

Releia o período a seguir: “as mulheres tornaram-se escravas”. Assinale a alternativa **CORRETA**, quanto à análise gramatical dos elementos que o compõe.

- (A) “escravas” é sujeito composto.
- (B) “tornaram-se” é objeto direto.
- (C) “as mulheres” é sujeito composto.
- (D) “escravas” é objeto direto.

## QUESTÃO 04

Leia as afirmativas a seguir.

- I. Em: “vemos belos corpos de modelos magérrimas, a pura perfeição” (3.º parágrafo), o sujeito da oração é oculto.
- II. Em: “[...] Os meios de comunicações **têm** imposto um estereotipado padrão de beleza feminina [...]” (3.º parágrafo), o verbo destacado apresenta acento circunflexo, pois está conjugado na 3.ª pessoa do plural, concordando com o sujeito da oração.
- III. Em: “A sociedade exige uma dupla ou tripla jornada de trabalho” (2.º parágrafo), o verbo “exige” é intransitivo, de acordo com a gramática normativa da língua.
- IV. Em: “Os meios de comunicação apresentam diariamente o **glamour da glória e do sucesso**” (5.º parágrafo), a expressão em destaque é sujeito composto.

Assinale a alternativa **CORRETA**.

- (A) Apenas as afirmativas I e II estão corretas.
- (B) Apenas as afirmativas II e III estão corretas.
- (C) Apenas as afirmativas II, III e IV estão corretas.
- (D) Apenas as afirmativas II e IV estão corretas.

## QUESTÃO 05

Os elementos em destaque, “exerce” e “violados” (1.ª parágrafo), e “decorre” (4º parágrafo), podem ser substituídos, respectivamente, sem prejuízo ao sentido global do texto, **EXCETO** por:

- (A) cumpre; infringidos; deriva.
- (B) desempenha; desrespeitados; resulta.
- (C) contradiz; respeitados; procede.
- (D) apresenta; ultrajados; provém.

Leia o texto a seguir para responder as **QUESTÕES 06 e 07**.

**Texto II**



Fonte: Disponível em: <<http://bufalodareal.blogspot.com.br/2017/07/nao-siga-o-caminho-do-corpo.html>>. Acesso em: 8 fev. 2018.

**QUESTÃO 06**

Sobre a interpretação do texto II, assinale a alternativa **INCORRETA**.

- (A) O texto apresenta o homem que cultua seu corpo e que vive em busca de padrões de beleza.
- (B) O texto destaca o problema da autoimagem do homem que parece não se aceitar como é.
- (C) O texto representa a busca incessante do ser humano por padrões de beleza, destacando o descontentamento do homem diante do espelho.
- (D) O texto tece uma crítica positiva aos estereótipos estéticos, demarcando uma necessidade atual de o homem se exercitar ainda mais fisicamente para alcançar o padrão exato de beleza.

**QUESTÃO 07**

Após a leitura dos textos I e II, assinale a alternativa **INCORRETA** quanto à relação entre eles.

- (A) Os textos I e II possibilitam tratar dos padrões de beleza impostos a mulheres e homens de forma positiva, já que a busca pelo corpo perfeito indica presença de autoestima por parte das pessoas.
- (B) Os textos I e II apresentam críticas à busca por padrões de beleza, tanto para mulheres quanto para os homens que cultuam, cada vez mais, seus corpos.
- (C) Os textos I e II retratam a escravidão da perfeição do corpo que mulheres e homens vêm sofrendo, produzindo uma guerra contra o espelho.
- (D) Os textos I e II demonstram de que forma os padrões de beleza afetam o ser humano, que acaba se rejeitando.

Leia o texto a seguir para responder as **QUESTÕES 08 e 09**.

**Texto III**



Fonte: As ilustrações de Carol Rossetti. Disponível em: <<http://tpmoderna.com/2014/07/ilustracoes-de-carol-rossetti.html>>. Acesso em: 8 fev. 2018.

**QUESTÃO 08**

Sobre a interpretação do texto III, assinale a alternativa **INCORRETA**.

- (A) O texto critica o discurso da padronização de beleza, presente nos meios de comunicação.
- (B) O texto reforça a necessidade de a mulher aceitar seu corpo e também considerar as sugestões de moda de revistas.
- (C) O texto sugere à mulher a aceitação de seu corpo da forma como é.
- (D) O texto revela de que forma a mídia exerce influência sobre o modo de se vestir de mulheres.

**QUESTÃO 09**

Analise as afirmativas a seguir, em relação aos aspectos gramaticais do texto.

- I. Na oração: "Marina **adora** seu vestido listrado", o elemento destacado é considerado verbo transitivo direto, segundo a gramática normativa.
- II. Nas orações: "**Marina** adora seu vestido listrado" e "Liga pras revistas não, **Marina**", os termos em destaque desempenham a função de apostos.
- III. Nas orações: "Marina adora seu vestido listrado, **mas as revistas de moda disseram [...]**", o excerto destacado é uma oração coordenada sindética, introduzida por conjunção adversativa.

Assinale a alternativa **CORRETA**.

- (A) Apenas as afirmativas I e II estão corretas.
- (B) Apenas as afirmativas I e III estão corretas.
- (C) Apenas as afirmativas I, II e III estão corretas.
- (D) Todas as afirmativas estão corretas.

**QUESTÃO 10**

Analise as afirmativas a seguir, em relação à redação de correspondências oficiais.

- I. O emprego de determinado nível de linguagem nos atos e expedientes oficiais procede do caráter público desses atos e comunicações e de sua finalidade.
- II. As comunicações, advindas de órgãos públicos federais, devem ser compreendidas por todo e qualquer cidadão brasileiro. Para isso, deve-se evitar o uso de uma linguagem restrita a determinados grupos.
- III. Textos marcados por expressões de circulação restrita, como a gíria, os regionalismos vocabulares ou o jargão técnico, tem sua compreensão facilitada.
- IV. Os textos oficiais apresentam caráter impessoal, finalidade de informar com clareza e concisão, requerendo o uso do padrão culto da língua.
- V. A obrigatoriedade do uso do padrão culto na redação oficial decorre do fato de que ele está acima das diferenças lexicais, morfológicas ou sintáticas regionais, dos modismos vocabulares, das idiossincrasias linguísticas, permitindo, por essa razão, que se atinja a pretendida compreensão por todos os cidadãos.

Fonte: BRASIL. Presidência da República. *Manual de redação da Presidência da República*. 2. ed. rev. e atual. Brasília: Presidência da República, 2002. (Texto adaptado).

Assinale a alternativa **CORRETA**.

- (A) Apenas as afirmativas I, II e III estão corretas.
- (B) Apenas as afirmativas I, III e IV estão corretas.
- (C) Apenas as afirmativas I, IV e V estão corretas.
- (D) Apenas as afirmativas I, II, IV e V estão corretas.

**PROVA DE RACIOCÍNIO LÓGICO**

**QUESTÃO 11**

A Ilha do Bananal é a maior ilha genuinamente fluvial do mundo e localiza-se no estado do Tocantins no Brasil. Em uma pesquisa sobre pássaros exóticos, de variadas cores nessa Ilha, revelou-se que, exatamente: 55% dos pássaros têm a cor vermelha; 37% têm a cor amarela; e 15% têm as cores vermelha e amarela”.

Qual é o percentual dos que não tem a cor vermelha e nem a cor amarela?

- (A) 40%
- (B) 35%
- (C) 22%
- (D) 23%

**QUESTÃO 12**

Em um ônibus coletivo de Palmas, há 7 (sete) lugares vagos. De quantas maneiras diferentes podem 2 (duas) pessoas se sentar?

- (A) 5
- (B) 14
- (C) 42
- (D) 49

**QUESTÃO 13**

Quantos são os anagramas que se pode formar a partir das letras da palavra **JALAPAO**?

- (A) 420
- (B) 840
- (C) 2520
- (D) 5040

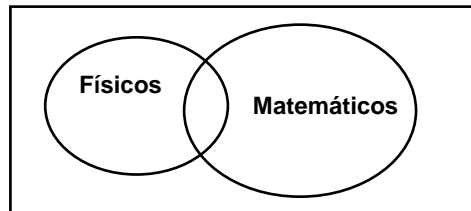
**QUESTÃO 14**

A negação da sentença: “Ontem foi sexta-feira e domingo não vou trabalhar” é:

- (A) Ontem não foi sexta-feira e domingo não vou trabalhar.
- (B) Ontem não foi sexta-feira nem domingo vou trabalhar.
- (C) Ontem não foi sexta-feira ou domingo vou trabalhar.
- (D) Ontem foi sexta-feira ou domingo vou trabalhar.

**QUESTÃO 15**

De acordo com o diagrama de Venn, pode-se afirmar que:



- (A) Alguns matemáticos são físicos.
- (B) Nenhum físico é matemático.
- (C) Todos os matemáticos são físicos.
- (D) Todos os físicos são matemáticos.

**PROVA DE NOÇÕES DE INFORMÁTICA**

**QUESTÃO 16**

E-mails enviados podem conter diferentes tipos de arquivos anexados. Alguns servidores de e-mail proíbem, por questões de segurança, que determinados tipos de arquivos sejam anexados. Assinale a alternativa que apresente arquivos com potencial de ameaça ao serem recebidos via e-mail.

- (A) Arquivos PDF (.pdf).
- (B) Arquivos JPEG (.jpg).
- (C) Arquivos Executáveis (.exe).
- (D) Arquivos TXT (.txt).

**QUESTÃO 17**

Assinale a alternativa contendo o item que **NÃO** pertence ao rol de dispositivos de uma rede de computadores.

- (A) Java.
- (B) Roteador.
- (C) Modem.
- (D) Switch.

**QUESTÃO 18**

Analise as afirmativas a seguir em relação aos princípios básicos de segurança da informação:

- I. Disponibilidade é a garantia de que os sistemas e as informações de um computador estarão disponíveis quando necessário.
- II. Confidencialidade é a capacidade de garantir que a informação somente seja acessada por pessoas autorizadas.
- III. Integridade garante que o conteúdo da mensagem não foi alterado ou violado indevidamente.
- IV. Criptografia é uma técnica que embaralha a informação por meio de algoritmos, fazendo com que a informação se torne ininteligível para terceiros.
- V. Autenticidade garante a veracidade de quem está enviando a informação, ou seja, do autor.

Assinale a alternativa **CORRETA**.

- (A) Apenas as afirmativas I, II e IV estão corretas.
- (B) Apenas as afirmativas I, II, III e V estão corretas.
- (C) Apenas as afirmativas I, III, IV e V estão corretas.
- (D) Todas as afirmativas estão corretas.

**QUESTÃO 19**

Caso um usuário do sistema operacional Microsoft Windows 7 deseje que um determinado software seja executado automaticamente, em determinados dias e horários, poderá fazê-lo por meio da ferramenta denominada:

- (A) Agendador de tarefas.
- (B) Desfragmentador de disco.
- (C) Firmware.
- (D) Equation editor.

**QUESTÃO 20**

Através da ferramenta Painel de Controle, disponível no sistema operacional Microsoft Windows 7, é possível realizar as seguintes operações, **EXCETO**:

- (A) criar novos usuários.
- (B) reinstalar o Windows.
- (C) desinstalar programas.
- (D) criptografar unidades de armazenamento.

**PROVA DE CONHECIMENTOS REGIONAIS****QUESTÃO 21**

As descobertas das minas de ouro no norte de Goiás formaram os primeiros povoados no território, onde hoje está situado o estado do Tocantins. No conjunto das primeiras cidades criadas, podemos citar:

- (A) Natividade, Arraias e Porto Real.
- (B) Goiânia, Uruaçu e Miracema.
- (C) Palmas, Cavalcante e Uberlândia.
- (D) Brasília, Pedro Afonso e Araguaína.

**QUESTÃO 22**

No século XIX, o transporte de mercadorias e o comércio de produtos, entre o antigo norte de Goiás e a província do Pará, movimentaram a navegação pelos rios:

- (A) Paraná e Tietê.
- (B) Madeira e Solimões.
- (C) Araguaia e Tocantins.
- (D) Paranaíba e Paranã.

**QUESTÃO 23**

As festividades religiosas no Tocantins expressam as manifestações culturais, preservadas e celebradas pela população, em diversas localidades e municípios. Neste contexto, destacam-se as celebrações à padroeira do Estado, representada por:

- (A) Nossa Senhora do Rosário.
- (B) Nossa Senhora da Aparecida.
- (C) Nossa Senhora de Natividade.
- (D) Nossa Senhora da Consolação.

**QUESTÃO 24**

Uma das principais áreas de lazer e importante ponto turístico de Palmas é cercada por densa área verde, possui um lago artificial e oferece pista para a prática de caminhada e corrida, além de outros atrativos. Essa caracterização refere-se:

- (A) à Serra do Carmo.
- (B) ao rio dos Azuis.
- (C) à Praça do Patriarca.
- (D) ao Parque Cesamar.

**QUESTÃO 25**

Na década de 1950, houve um importante ciclo de surgimento de novas cidades no norte de Goiás, desencadeado pela:

- (A) criação do estado do Tocantins.
- (B) construção da Rodovia Federal, ligando Brasília a Belém.
- (C) inauguração do Aeroporto de Palmas.
- (D) exploração do buriti na região do Bico do Papagaio.

**PROVA DE LEGISLAÇÃO PERTINENTE AO MUNICÍPIO E À CÂMARA MUNICIPAL DE PALMAS****QUESTÃO 26**

Nos termos da Lei Orgânica do Município de Palmas, é de competência privativa da Câmara de Vereadores os seguintes atos, **EXCETO**:

- (A) conceder licença ao Prefeito para se ausentar do Município por tempo superior a quinze dias.
- (B) aprovar projetos de edificações.
- (C) promulgar a Lei Orgânica e suas emendas, bem como elaborar e votar seu Regimento Interno.
- (D) deliberar sobre veto do Prefeito.

**QUESTÃO 27**

Nos termos da Lei Orgânica do Município de Palmas, assinale a alternativa **CORRETA**.

- (A) As sessões da Câmara serão sempre públicas e só poderão ser abertas com a presença da maioria simples dos Vereadores.
- (B) As sessões da Câmara serão públicas, salvo deliberação em contrário tomada por maioria absoluta e, em segunda chamada, poderão ser abertas independentemente do número de Vereadores.
- (C) As sessões da Câmara serão sempre públicas e só poderão ser abertas com a presença de, no mínimo, um terço dos Vereadores.
- (D) As sessões da Câmara serão públicas, salvo deliberação em contrário tomada por dois terços de seus membros, quando ocorrer motivo relevante de preservação de decoro parlamentar, e só poderão ser abertas com a presença de, no mínimo, um terço dos Vereadores.

**QUESTÃO 28**

Nos termos da Lei Orgânica do Município de Palmas, o Vereador poderá licenciar-se nas seguintes hipóteses, **EXCETO**:

- (A) por doença devidamente comprovada.
- (B) para ser investido em cargo de Ministro de Estado.
- (C) para ser investido como chefe de missão diplomática ou cultural temporária.
- (D) para tratar de interesse particular, sem prejuízo dos vencimentos, por período não superior a 30 (trinta) dias, por sessão legislativa.

**QUESTÃO 29**

Nos termos da Lei Orgânica do Município de Palmas, acerca da Mesa Diretora da Câmara de Vereadores, assinale a alternativa **CORRETA**.

- (A) O mandato da Mesa Diretora será de 1 (um) ano, sendo cabível reeleição para o mesmo cargo na eleição subsequente.
- (B) O mandato da Mesa Diretora será de 4 (quatro) anos, sendo cabível uma única recondução para o mesmo cargo na eleição subsequente.
- (C) Qualquer componente da Mesa Diretora poderá ser destituído, pelo voto de dois terços dos membros da Câmara, quando faltoso, omissivo ou ineficiente no desempenho de suas atribuições regimentais, elegendo-se outro vereador para complementar o mandato.
- (D) Os componentes da Mesa Diretora não poderão ser destituídos de suas funções até o final do mandato, salvo quando ausente em mais de 50% das reuniões, caso em que será chamado seu suplente da chapa.

**QUESTÃO 30**

Nos termos do Estatuto dos Servidores Públicos do Município de Palmas (Lei Complementar nº 008/1999), assinale a alternativa **INCORRETA**.

- (A) O servidor perderá a remuneração do dia em que faltar ao serviço, sem motivo justificado.
- (B) O servidor perderá a parcela de remuneração diária, proporcional aos atrasos não justificados.
- (C) Configura-se abandono de cargo, a ausência do servidor ao serviço, sem justificativa legal, superior a 30 (trinta) dias consecutivos.
- (D) Configura-se inassiduidade habitual, o atraso na chegada ao serviço, por 30 (trinta) dias consecutivos.

**QUESTÃO 31**

Nos termos do Estatuto dos Servidores Públicos do Município de Palmas (Lei Complementar nº 008/1999), acerca do direito de férias do servidor, assinale a alternativa **CORRETA**.

- (A) O servidor fará *jus* a quarenta e cinco dias de férias por ano, que podem ser acumuladas até o máximo de três períodos, no caso de necessidade do serviço.
- (B) Para qualquer período aquisitivo de férias serão exigidos, no mínimo, vinte e quatro meses de exercício prévio.
- (C) Na contagem do período de férias, descontar-se-ão eventuais faltas que o servidor tenha tido no período de aquisição.
- (D) As férias poderão ser parceladas em até duas etapas, desde que assim requeridas pelo servidor, e no interesse da Administração Pública.

**QUESTÃO 32**

Nos termos do Estatuto dos Servidores Públicos do Município de Palmas (Lei Complementar nº 008/1999), acerca da licença para o trato de assuntos particulares, assinale a alternativa **INCORRETA**.

- (A) Poderá ser concedida, a critério da Administração Pública, ao servidor de cargo efetivo, ainda que em estágio probatório.
- (B) Poderá ser concedida pelo prazo de 1 (um) ano com remuneração, ou até 5 (cinco) anos sem remuneração, vedada a prorrogação.
- (C) A licença poderá ser interrompida, a qualquer tempo, a pedido do servidor ou no interesse do serviço.
- (D) O tempo de licença não será contado para qualquer efeito.

**QUESTÃO 33**

Nos termos do Regimento Interno da Câmara Municipal (Resolução nº 112/2006), acerca da Mesa Diretora da Câmara Municipal, assinale a alternativa **CORRETA**.

- (A) A eleição da Mesa Diretora da Câmara Municipal se realizará em votação pública, aberta e oral.
- (B) A eleição da Mesa Diretora da Câmara Municipal se realizará com a presença da maioria simples dos Vereadores, em sessão presidida pelo chefe do executivo.
- (C) A eleição da Mesa Diretora da Câmara Municipal se realizará para um mandato de 06 (seis) meses.
- (D) É vedada a reeleição para qualquer cargo da Mesa Diretora da Câmara Municipal.

**QUESTÃO 34**

Nos termos do Regimento Interno da Câmara Municipal (Resolução nº 112/2006), são Comissões Permanentes, **EXCETO**.

- (A) Comissão de Administração Pública, Urbanismo e Infraestrutura Municipal.
- (B) Comissão de Políticas Públicas Sociais.
- (C) Comissão Parlamentar de Inquérito.
- (D) Comissão de Assuntos dos Direitos da Mulher.

**QUESTÃO 35**

Nos termos da Resolução nº 184/2016, que dispõe sobre a Estrutura Organizacional e Cargos em Comissão da Câmara Municipal de Palmas, assinale a alternativa **INCORRETA**.

- (A) Quadro de Cargos de Provimento em Comissão é o conjunto de todos os cargos que envolvem funções de direção, gerência e assessoramento de livre nomeação e exoneração, satisfeitos os requisitos e exigências legais para o seu provimento.
- (B) Cargo de Provimento em Comissão — de recrutamento amplo, envolve atribuições de direção, gerência ou assessoramento, de livre nomeação ou exoneração, desde que satisfeitos os requisitos legais para o seu provimento.
- (C) Função é aquela que se destina ao desempenho das tarefas de um determinado cargo, criado pela necessidade administrativa da Câmara e remunerada por subsídio de recrutamento amplo, dentre os servidores efetivos.
- (D) Função Gratificada é aquela que se destina ao desempenho de tarefas de chefia e de administração ou de elevado grau de responsabilidade, criada e remunerada por lei, de ocupação privativa de servidores efetivos da Câmara Municipal.

## PROVA DE CONHECIMENTOS ESPECÍFICOS

## QUESTÃO 36

Sobre as demonstrações contábeis aplicadas ao setor público, assinale a alternativa **INCORRETA**.

- (A) O Balanço Orçamentário demonstrará as receitas detalhadas por categoria econômica e origem, especificando a previsão inicial, a previsão atualizada para o exercício, a receita realizada e o saldo, que corresponde ao excesso ou insuficiência de arrecadação. Demonstrará, também, as despesas por categoria econômica e grupo de natureza da despesa, discriminando a dotação inicial, a dotação atualizada para o exercício, as despesas empenhadas, as despesas liquidadas, as despesas pagas e o saldo da dotação.
- (B) O Balanço Financeiro evidencia as receitas e despesas orçamentárias, bem como os ingressos e os dispêndios extraorçamentários, conjugados com os saldos de caixa do exercício anterior e os que se transferem para o início do exercício seguinte.
- (C) O Balanço Patrimonial é a demonstração contábil que evidencia, qualitativa e quantitativamente, a situação patrimonial da entidade pública, por meio de contas representativas do patrimônio público, bem como os atos potenciais, que são registrados em contas de compensação (natureza de informação de controle). Os ativos e os passivos são conceituados e segregados em circulante e não circulante.
- (D) A Demonstração das Variações Patrimoniais (DVP) evidenciará as alterações verificadas no patrimônio, resultantes ou independentes da execução orçamentária, e indicará o resultado patrimonial do exercício. A elaboração da DVP tem por base as contas contábeis do modelo de Plano de Contas Aplicado ao Setor Público (PCASP), utilizando-se as classes 7 (variações patrimoniais diminutivas – VPD) e 8 (variações patrimoniais aumentativas – VPA). Caso haja contas intraorçamentárias, essas não devem ser excluídas para fins de consolidação das demonstrações contábeis no âmbito de cada ente, inclusive quando as demonstrações contábeis se referirem apenas às contas de um órgão, uma entidade ou uma empresa pública.

## Leia o enunciado a seguir e responda a QUESTÃO 37.

Considerando somente os aspectos contábeis, no que se refere aos registros dos fatos, e tendo como referência o Plano de Contas Aplicado ao Setor Público - PCASP, a prefeitura do município hipotético de “Mar Azul”, no exercício de 20X1, repassou o duodécimo, a menor, para a câmara municipal desse município. Diante dessa situação, o contador da Câmara municipal registrou, no referido exercício, o valor a receber, utilizando contas contábeis de natureza de informação patrimonial.

Ressalta-se que, a fim de possibilitar a consolidação das contas públicas nos diversos níveis de governo, nos registros contábeis deverá ser observado o mecanismo para a segregação dos valores das transações que serão incluídas ou excluídas na consolidação. Esse mecanismo consiste na utilização do 5º nível (Subtítulo) das classes 1, 2, 3 e 4 do PCASP (contas de natureza patrimonial) para identificar os saldos recíprocos.

## QUESTÃO 37

Com base no enunciado apresentado e considerando que o contador da câmara do município hipotético de “Mar Azul” efetuou o registro contábil do repasse, a menor, do duodécimo no exercício de 20X1, de acordo com o Manual de Contabilidade Aplicado ao Setor Público – MCASP, assinale a alternativa **CORRETA** que apresenta o código do 5º nível (Subtítulo) no lançamento contábil.

- (A) x.x.x.x.1.xx.xx - CONSOLIDAÇÃO  
(B) x.x.x.x.2.xx.xx - INTRA OFSS  
(C) x.x.x.x.4.xx.xx - INTER OFSS – ESTADO  
(D) x.x.x.x.5.xx.xx - INTER OFSS – MUNICÍPIO

## QUESTÃO 38

A Prefeitura Municipal Fictícia da “Graciosa” elaborou somente os programas de governo, relacionados no quadro abaixo, conforme seu Plano Plurianual para 20X1 a 20X4:

|   |
|---|
| 12.122.0327.4002 – Manutenção dos serviços administrativos dos centros educacionais |
| 12.361.0305.4229 – Apoio às práticas pedagógicas dos centros educacionais           |
| 12.361.0305.7047 – Construção de unidades educacionais de ensino fundamental        |
| 12.365.0305.6078 – Oferta de transporte na educação infantil                        |
| 10.302.0301.7046 – Estruturação física da rede de urgência e emergência             |
| 10.125.0301.4211 – Manutenção das ações do Conselho Municipal de Saúde              |
| 15.451.0312.5009 – Conclusão da pavimentação das quadras X e Y.                     |
| 26.451.0313.7017 – Construção de ciclovias  |
| 26.785.0313.5045 – Construção de abrigos de moto táxi e táxi.                       |

Considerando, exclusivamente, as informações apresentadas, assinale a alternativa **CORRETA**.

- (A) Constam nove programas para serem executados no período de 20X1 a 20X4.  
(B) Os programas e ações estão organizados em quatro funções diferentes.  
(C) No conjunto de ações, há cinco classificadas como atividade, e quatro como projeto.  
(D) Há duas ações classificadas como operações especiais.

**QUESTÃO 39**

Considerando, exclusivamente, as informações do quadro abaixo, referente à execução orçamentária da despesa da Prefeitura Municipal Fictícia dos "Buritís", exercício de 20X1, assinale a alternativa **CORRETA**.

| Execução orçamentária da despesa da Prefeitura Municipal Fictícia dos "Buritís", exercício de 20X1 |               |                  |                 |
|--|---------------|------------------|-----------------|
| Orçamento Autorizado   | Empenho (R\$) | Liquidação (R\$) | Pagamento (R\$) |
| Despesas com consumo de energia elétrica   | 65.000,00     | 50.000,00        | 40.000,00       |
| Aquisição de veículos para o transporte escolar  | 70.000,00     | 30.000,00        | 30.000,00       |
| Aquisição de serviços de consultoria   | 290.000,00    | 290.000,00       | 170.000,00      |
| Construção de unidade escolar  | 380.000,00    | 230.000,00       | 180.000,00      |
| Aquisição de equipamentos médicos  | 130.000,00    | 120.000,00       | 120.000,00      |

- (A) O total inscrito em restos a pagar processado é de R\$ 720.000,00.  
(B) O total inscrito em restos a pagar não processado é de R\$ 215.000,00.  
(C) O total inscrito em restos a pagar processado é de R\$ 80.000,00.  
(D) O total inscrito em restos a pagar não processado é de R\$ 935.000,00.

**QUESTÃO 40**

No que diz respeito à classificação funcional, assinale a alternativa **CORRETA**.

- (A) A classificação funcional segrega as dotações orçamentárias em funções e subfunções, buscando responder basicamente à indagação "em que área" de ação governamental a despesa será realizada. A atual classificação funcional foi instituída pela Portaria nº 163/2001, do ministério responsável pelo orçamento do governo federal, e é composta de um rol de funções e subfunções prefixadas, que servem como agregador dos gastos públicos por área de ação governamental nas três esferas de Governo.  
(B) A classificação funcional é uma classificação dependente dos programas e de aplicação comum e obrigatória, no âmbito da União, dos Estados, do Distrito Federal e dos Municípios, o que permite a consolidação nacional dos gastos do setor público. É representada por cinco dígitos, sendo que os dois primeiros referem-se à função, enquanto que os três últimos dígitos representam a subfunção, que podem ser traduzidos como agregadores das diversas áreas de atuação do setor público, nas esferas legislativa, executiva e judiciária.  
(C) A dotação global, denominada "Reserva de Contingência", é permitida sua utilização como fonte de recursos para abertura de créditos adicionais e para o atendimento de passivos contingentes e outros riscos e eventos fiscais imprevistos, bem como a Reserva do Regime Próprio de Previdência do Servidor – RPPS. Assim, quando houver, serão identificadas nos orçamentos de todas as esferas de Governo pelos códigos "99.999.9999.xxxx.xxxx" e "99.997.9999.xxxx.xxxx", respectivamente, no que se refere às classificações por função e subfunção e estrutura programática, onde o "x" representa a codificação da ação

e o respectivo detalhamento. Tais reservas serão identificadas, quanto à natureza da despesa, pelo código "9.9.99.99.99".

- (D) As subfunções não podem ser combinadas com funções diferentes daquelas às quais estão relacionadas. Deve-se adotar como função aquela que é típica ou principal do órgão. Assim, a programação de um órgão, via de regra, é classificada em uma única função, ao passo que a subfunção é escolhida de acordo com a especificidade de cada ação governamental.

**QUESTÃO 41**

Assinale a alternativa **INCORRETA** sobre os estágios e a execução da despesa orçamentária.

- (A) A fase da execução da despesa orçamentária "em liquidação", que busca o registro contábil no patrimônio, de acordo com a ocorrência do fato gerador, não do empenho. Essa regra possibilita a separação entre os empenhos não liquidados, que possuem fato gerador dos que não possuem, evitando assim a dupla contagem para fins de apuração do passivo financeiro, sendo que essa fase não gera registros no passivo da entidade, apenas nas contas de controle.  
(B) O passivo financeiro é calculado a partir das contas crédito empenhado a liquidar e contas do passivo que representem obrigações independentes de autorização orçamentária para serem realizadas. Ao se iniciar o processo de execução da despesa orçamentária, caso se tenha ciência da ocorrência do fato gerador, a conta crédito empenhado a liquidar deve ser debitada em contrapartida da conta crédito empenhado em liquidação no montante correspondente à obrigação já existente no passivo.  
(C) O pagamento consiste na entrega de numerário ao credor, por meio de cheque nominativo, ordens de pagamentos ou crédito em conta, e só pode ser efetuado após a regular liquidação da despesa. A Lei nº 4.320/1964, no art. 64, define ordem de pagamento como sendo o despacho exarado por autoridade competente, determinando que a despesa liquidada seja paga. A ordem de pagamento só pode ser exarada em documentos processados pelos serviços de contabilidade.  
(D) Embora o art. 61, da Lei nº 4.320/1964, estabeleça a obrigatoriedade do nome do credor no documento Nota de Empenho, em alguns casos, como na Folha de Pagamento, torna-se impraticável a emissão de um empenho para cada credor, tendo em vista o número excessivo de credores (servidores). Caso não seja necessária a impressão do documento "Nota de Empenho", o empenho ficará arquivado em banco de dados, em tela com formatação própria e modelo oficial, a ser elaborado por cada ente da Federação em atendimento às suas peculiaridades.

**QUESTÃO 42**

Analise as afirmativas a seguir.

- I. Apoiar o controle externo no exercício de sua missão institucional.
- II. Apreciar, para fins de registro, a legalidade dos atos de admissão de pessoal, a qualquer título, na administração direta e indireta, incluídas as fundações instituídas e mantidas pelo Poder Público, excetuadas as nomeações para cargo de provimento em comissão, bem como a das concessões de aposentadorias, reformas e pensões, ressalvadas as melhorias posteriores que não alterem o fundamento legal do ato concessório.
- III. Comprovar a legalidade e avaliar os resultados, quanto à eficácia e eficiência, da gestão orçamentária, financeira e patrimonial nos órgãos e entidades da administração federal, bem como da aplicação de recursos públicos por entidades de direito privado.



- IV. Aplicar aos responsáveis, em caso de ilegalidade de despesa ou irregularidade de contas, as sanções previstas em lei que estabelecerão, entre outras cominações, multa proporcional ao dano causado ao erário;
- V. Realizar, por iniciativa própria, de Comissão técnica ou de inquérito, inspeções e auditorias de natureza contábil, financeira, orçamentária, operacional e patrimonial, nas unidades administrativas dos Poderes Legislativo e Executivo.

Assinale a alternativa **CORRETA** que apresenta as afirmativas que tratam da finalidade do sistema de controle interno, conforme dispõem o artigo 74, da Constituição Federal de 1988, e suas alterações.

- (A) Apenas as afirmativas I, II e IV estão corretas.  
 (B) Apenas as afirmativas III e V estão corretas.  
 (C) Apenas as afirmativas I, III e V estão corretas.  
 (D) Apenas as afirmativas I e III estão corretas.

### QUESTÃO 43

No que diz respeito aos órgãos e às entidades da administração pública, assinale a alternativa **CORRETA**.

- (A) Fazem parte da Administração Indireta: autarquias, empresas públicas, sociedades de economia mista, fundações públicas, ministérios e secretarias.  
 (B) As empresas públicas são entidades com personalidade jurídica de direito público, criadas por lei, para executar atividades típicas da Administração Pública, cujo capital é associado a capitais particulares.  
 (C) São pessoas jurídicas de direito privado as empresas públicas e as sociedades de economia mista.  
 (D) Pessoa jurídica de direito privado, criada por lei específica, com capital exclusivamente público, para realizar atividade de interesse da administração instituidora nos moldes da iniciativa particular, podendo revestir qualquer forma e organizada empresarialmente, é o conceito jurídico de sociedade de economia mista.

### QUESTÃO 44

São hipóteses de licitação dispensável, **EXCETO**:

- (A) para obras e serviços de engenharia de valor até R\$ 15.000,00 (quinze mil reais), desde que não se refiram a parcelas de uma mesma obra ou serviço ou ainda para obras e serviços da mesma natureza e no mesmo local, que possam ser realizadas conjunta e concomitantemente.  
 (B) para contratação de profissional de qualquer setor artístico, diretamente ou através de empresário exclusivo, desde que consagrado pela crítica especializada ou pela opinião pública.  
 (C) para outros serviços e compras de valor de até R\$ 8.000,00 (oito mil reais), desde que não se refiram a parcelas de um mesmo serviço, compra ou alienação de maior vulto que possa ser realizada de uma só vez.  
 (D) nos casos de guerra ou grave perturbação da ordem.

Leia o fragmento de texto a seguir e responda a **QUESTÃO 45**.

A Lei nº 10.520, de 17 de julho de 2002, institui, no âmbito da União, Estados, Distrito Federal e Municípios, nos termos do art. 37, inciso XXI, da Constituição Federal, modalidade de licitação denominada pregão, para aquisição de bens e serviços comuns, e dá outras providências.

### QUESTÃO 45

A respeito da Lei nº 10.520/2002, assinale a alternativa **INCORRETA**.

- (A) Consideram-se bens e serviços comuns, para os fins e efeitos da Lei, aqueles cujos padrões de desempenho e de qualidade possam ser objetivamente definidos pelo edital, por meio de especificações usuais no mercado.  
 (B) Na fase preparatória do pregão, a autoridade competente designará, dentre os servidores do órgão ou entidade promotora da licitação, o pregoeiro e respectiva equipe de apoio, cuja atribuição inclui, dentre outras, o recebimento das propostas e lances, a análise de sua aceitabilidade e sua classificação, bem como a habilitação e a adjudicação do objeto do certame ao licitante vencedor.  
 (C) Poderá ser realizado o pregão por meio da utilização de recursos de tecnologia da informação, nos termos de regulamentação específica.  
 (D) Na fase interna do pregão, o prazo fixado para a apresentação das propostas, contado a partir da publicação do aviso, não será inferior a 8 (oito) dias úteis.

Leia o fragmento de texto a seguir e responda a **QUESTÃO 46**.

De acordo com a Lei de Responsabilidade Fiscal, se verificado, ao final de um bimestre, que a realização da receita poderá não comportar o cumprimento das metas de resultado primário ou nominal, estabelecidas no Anexo de Metas Fiscais, os Poderes e o Ministério Público promoverão, por ato próprio e nos montantes necessários, nos trinta dias subsequentes, limitação de empenho e movimentação financeira, segundo os critérios fixados pela lei de diretrizes orçamentárias.

### QUESTÃO 46

Assinale a alternativa **CORRETA** que corresponde às despesas, que constituam obrigações e que não serão objeto de limitação.

- (A) Obrigações constitucionais e legais do ente, inclusive aquelas destinadas ao pagamento do serviço da dívida, e as ressalvadas pela lei de diretrizes orçamentárias.  
 (B) Obrigações constitucionais, legais e voluntárias do ente, inclusive aquelas destinadas ao pagamento do serviço da dívida, e as ressalvadas pela lei de diretrizes orçamentárias.  
 (C) Obrigações legais e voluntárias do ente, inclusive aquelas destinadas ao pagamento do serviço da dívida, e as ressalvadas pela lei de diretrizes orçamentárias.  
 (D) Obrigações constitucionais e voluntárias do ente, inclusive aquelas destinadas ao pagamento do serviço da dívida, e as ressalvadas pela lei de diretrizes orçamentárias.

Leia o fragmento de texto a seguir e responda a **QUESTÃO 47**.

Segundo o art. 19, da Lei de Responsabilidade Fiscal, para os fins do disposto no *caput* do art. 169 da Constituição, a despesa total com pessoal, em cada período de apuração e em cada ente da Federação, não poderá exceder os percentuais da receita corrente líquida, a seguir discriminados: I - União: 50% (cinquenta por cento); II - Estados: 60% (sessenta por cento); e, III - Municípios: 60% (sessenta por cento).

**QUESTÃO 47**

Consoante o art. 20, da Lei de Responsabilidade Fiscal, a repartição dos limites globais da despesa total com pessoal, em cada período de apuração e em cada ente da Federação, assinale a alternativa **CORRETA**.

- (A) Na esfera federal: 2,5% (dois inteiros e cinco décimos por cento) para o Poder Legislativo, excluído o Tribunal de Contas da União; 6% (seis por cento) para o Judiciário; 40,9% (quarenta inteiros e nove décimos por cento) para o Poder Executivo; e 0,6% (seis décimos por cento) para o Ministério Público da União.
- (B) Na esfera estadual: 3% (três por cento) para o Poder Legislativo, incluído o Tribunal de Contas do Estado; 6% (seis por cento) para o Poder Judiciário; 49% (quarenta e nove por cento) para o Poder Executivo; e 2% (dois por cento) para o Ministério Público dos Estados.
- (C) Na esfera municipal: 6% (seis por cento) para o Poder Legislativo, excluído o Tribunal de Contas do Município, quando houver; e 54% (cinquenta e quatro por cento) para o Poder Executivo.
- (D) Na esfera federal: 2,5% (dois inteiros e cinco décimos por cento) para o Poder Legislativo, incluído o Tribunal de Contas da União; 0,6% (seis décimos por cento) para o Poder Judiciário; 40,9% (quarenta inteiros e nove décimos por cento) para o Poder Executivo; e 6% (seis por cento) para o Ministério Público da União.

**QUESTÃO 48**

Assinale a alternativa **CORRETA** que apresenta o entendimento de despesa total com pessoal, segundo a Lei de Responsabilidade Fiscal.

- (A) É o somatório dos gastos do ente da Federação com os ativos, os inativos e os pensionistas, relativos a mandatos eletivos, cargos, funções ou empregos, civis, militares e de membros de Poder, com quaisquer espécies remuneratórias, tais como vencimentos e vantagens, fixas e variáveis, subsídios, proventos da aposentadoria, reformas e pensões, inclusive adicionais, gratificações, horas extras e vantagens pessoais de qualquer natureza, bem como encargos sociais e contribuições recolhidas pelo ente às entidades de previdência. Também são computados, como despesa com pessoal, os valores dos contratos de terceirização de mão-de-obra que se referem à substituição de servidores. Empregados públicos serão contabilizados como "Outras Despesas de Pessoal", e os auxílios-financeiros, como exemplo: ajuda de custo e alimentação.
- (B) É o somatório dos gastos do ente da Federação somente com os ativos, relativos a mandatos eletivos, cargos, funções ou empregos, civis, militares e de membros de Poder, com quaisquer espécies remuneratórias, tais como vencimentos e vantagens, fixas e variáveis, subsídios, proventos da aposentadoria, reformas e pensões, inclusive adicionais, gratificações, horas extras e vantagens pessoais de qualquer natureza, bem como encargos sociais e contribuições recolhidas pelo ente às entidades de previdência. Também são computados como despesa com pessoal os valores dos contratos de terceirização de mão-de-obra que se referem à substituição de servidores. Empregados públicos serão contabilizados como "Outras Despesas de Pessoal" e os auxílios-financeiros, como exemplo: ajuda de custo e alimentação.
- (C) É o somatório dos gastos do ente da Federação com os ativos, os inativos e os pensionistas, relativos a mandatos eletivos, cargos, funções ou empregos, civis, militares e de membros de Poder, com quaisquer espécies remuneratórias, tais como vencimentos e vantagens, fixas e variáveis, subsídios, proventos da aposentadoria, reformas e pensões, inclusive adicionais, gratificações,

horas extras e vantagens pessoais de qualquer natureza, bem como encargos sociais e contribuições recolhidas pelo ente às entidades de previdência. Também são computados como despesa com pessoal os valores dos contratos de terceirização de mão-de-obra que se referem à substituição de servidores. Empregados públicos serão contabilizados como "Outras Despesas de Pessoal".

- (D) É o somatório dos gastos do ente da Federação com os ativos, os inativos e os pensionistas, relativos a mandatos eletivos, cargos, funções ou empregos, civis, militares e de membros de Poder, com quaisquer espécies remuneratórias, tais como vencimentos e vantagens, fixas e variáveis, subsídios, proventos da aposentadoria, reformas e pensões, inclusive adicionais, gratificações, horas extras e vantagens pessoais de qualquer natureza, bem como encargos sociais e contribuições recolhidas pelo ente às entidades de previdência. Não são computados como despesa com pessoal os valores dos contratos de terceirização de mão-de-obra que se referem à substituição de servidores. Empregados públicos serão contabilizados como "Outras Despesas de Pessoal", e os auxílios-financeiros, como exemplo: ajuda de custo e alimentação.

**QUESTÃO 49**

Segundo a Transparência da Gestão Fiscal que trata a Lei Complementar nº 101, de 04 de maio de 2000, assinale a alternativa **INCORRETA**.

- (A) São instrumentos de transparência da gestão fiscal, aos quais será dada ampla divulgação, inclusive em meios eletrônicos de acesso público: os planos, orçamentos e leis de diretrizes orçamentárias; as prestações de contas e o respectivo parecer prévio; o Relatório Resumido da Execução Fiscal e o Relatório de Gestão Orçamentária; e as versões simplificadas desses documentos.
- (B) A transparência será assegurada, também, mediante incentivo à participação popular e à realização de audiências públicas, durante os processos de elaboração e discussão dos planos, lei de diretrizes orçamentárias e orçamentos.
- (C) Liberação ao pleno conhecimento e acompanhamento da sociedade, em tempo real, de informações pormenorizadas sobre a execução orçamentária e financeira, em meios eletrônicos de acesso público.
- (D) Adoção de sistema integrado de administração financeira e controle, que atenda a padrão mínimo de qualidade, estabelecido pelo Poder Executivo da União e ao disposto no art. 48-A da Lei.

**QUESTÃO 50**

A respeito das espécies de controle, quanto à extensão, assinale a alternativa **CORRETA**.

- (A) Concomitante, interno e externo.
- (B) Prévio, de legalidade ou legitimidade.
- (C) Legalidade ou legitimidade, de mérito.
- (D) Interno, externo e popular.

**QUESTÃO 51**

Sobre o limite máximo de vereadores na composição das câmaras municipais, em relação à quantidade de habitantes do município, conforme determina o art. 29-A, da Constituição Federal de 1988, assinale a alternativa **CORRETA**.

- (A) Para a composição das Câmaras Municipais, será observado o limite máximo de: 7 (sete) Vereadores, nos Municípios de até 15.000 (quinze mil) habitantes.
- (B) Para a composição das Câmaras Municipais, será observado o limite máximo de: 9 (nove) Vereadores, nos Municípios de mais de 15.000 (quinze mil) habitantes e de até 30.000 (trinta mil) habitantes.

- (C) Para a composição das Câmaras Municipais, será observado o limite máximo de: 19 (dezenove) Vereadores, nos Municípios de mais de 120.000 (cento e vinte mil) habitantes e de até 160.000 (cento sessenta mil) habitantes.
- (D) Para a composição das Câmaras Municipais, será observado o limite máximo de: 15 (quinze) Vereadores, nos Municípios com mais de 30.000 (trinta mil) habitantes e de até 50.000 (cinquenta mil) habitantes.

**QUESTÃO 52**

Sobre a organização do Estado, especificamente a dos Municípios, assinale a alternativa **INCORRETA**.

- (A) O total da despesa do Poder Legislativo Municipal, incluídos os subsídios dos Vereadores e excluídos os gastos com inativos, não poderá ultrapassar os seguintes percentuais, relativos ao somatório da receita tributária e das transferências, previstas no § 5º, do art. 153 e nos arts. 158 e 159, efetivamente realizado no exercício anterior. Para Municípios com população entre 100.000 (cem mil) e 300.000 (trezentos mil) habitantes, o percentual é de 7% (sete por cento).
- (B) O Município reger-se-á por lei orgânica, votada em dois turnos, com o interstício mínimo de dez dias, e aprovada por dois terços dos membros da Câmara Municipal.
- (C) O subsídio dos Vereadores será fixado pelas respectivas Câmaras Municipais em cada legislatura para a subsequente, observado o que dispõe a Constituição, observados os critérios estabelecidos na respectiva Lei Orgânica. E os seguintes limites máximos em Municípios de cem mil e um a trezentos mil habitantes, o subsídio máximo dos Vereadores corresponderá a cinquenta por cento do subsídio dos Deputados Estaduais.
- (D) O total da despesa com a remuneração dos Vereadores não poderá ultrapassar o montante de cinco por cento da receita do Município.

**QUESTÃO 53**

Assinale a alternativa **CORRETA** sobre os três tipos de planejamento.

- (A) O planejamento estratégico é mais amplo e abrangente da entidade, e o planejamento operacional é feito em nível departamental.
- (B) O planejamento tático é feito em nível departamental, e o planejamento operacional é mais amplo e abrangente da entidade.
- (C) O planejamento estratégico é mais amplo e abrangente da entidade, e o planejamento tático é feito em nível departamental.
- (D) O planejamento operacional é mais amplo e abrangente da entidade, e o planejamento tático é feito em nível departamental.

**QUESTÃO 54**

As principais características dos Bens Públicos são, **EXCETO**:

- (A) onerabilidade.
- (B) inalienabilidade.
- (C) impenhorabilidade.
- (D) imprescritibilidade.

**QUESTÃO 55**

Analisar as seguintes afirmativas sobre Controle Interno.

- I. Compreende o plano de organização e todos os métodos e medidas adotados para proteger os ativos da entidade: verificar a exatidão e a fidedignidade dos dados contábeis, incrementar a eficiência operacional e promover a obediência às diretrizes administrativas estabelecidas.
- II. O controle administrativo, como uma subdivisão do controle interno, compreende o plano de organização, ou seja, são todos os métodos e os procedimentos referentes à eficiência operacional e à obediência às diretrizes administrativas, que normalmente se relacionam apenas de forma indireta com os registros contábeis. Assim, pode-se citar como exemplos de controle administrativo a verificação física e o controle de contratos e convênios.
- III. O controle contábil como uma subdivisão do controle interno compreende o plano de organização e todos os procedimentos diretamente relacionados à consistência e à fidedignidade dos registros contábeis. Compreende controles que sustentam os números apresentados nos demonstrativos elaborados pela área contábil, como os sistemas que dão suporte aos atos praticados.
- IV. A divisão dos controles, em administrativo e em contábeis, realçou o foco principal de cada um. O administrativo busca garantir que as ações atinjam seus objetivos no menor custo e da melhor forma. Os contábeis visam dar certeza aos números registrados e divulgados nas demonstrações contábeis.

Assinale a alternativa **CORRETA**.

- (A) Apenas as afirmativas I, II e IV estão corretas.
- (B) Apenas as afirmativas II, III e IV estão corretas.
- (C) Apenas a afirmativa II está incorreta.
- (D) Todas as afirmativas estão corretas.

**QUESTÃO 56**

Uma estrutura de controle deve contemplar as seguintes áreas, **EXCETO**:

- (A) controles internos do setor financeiro.
- (B) controles internos de segregação de funções.
- (C) controles internos do setor de pessoal.
- (D) controles internos do setor de almoxarifado.

**QUESTÃO 57**

Assinale a alternativa **CORRETA** que apresenta uma das finalidades do controle interno no que diz respeito à seleção de pessoal qualificado, treinamentos, plano de carreira, relatórios de desempenho, normas, instruções formais.

- (A) Segurança ao ato praticado e a obtenção de informação adequada.
- (B) Promover a eficiência operacional da entidade.
- (C) Estimular a obediência e o respeito às políticas traçadas.
- (D) Proteger os ativos e inibir a corrupção.

**QUESTÃO 58**

Sobre a fiscalização do Município, controle externo da Câmara Municipal, Parecer Prévio das contas do prefeito, e as contas dos municípios, conforme estabelecido no artigo 31, da Constituição Federal de 1988, assinale a alternativa **INCORRETA**.

- (A) A fiscalização do Município será exercida pelo Poder Legislativo Municipal, mediante controle externo, e pelos sistemas de controle interno do Poder Executivo Municipal, na forma da lei.
- (B) O controle externo da Câmara Municipal será exercido com o auxílio dos Tribunais de Contas dos Estados, ou do Município, ou dos Conselhos, ou Tribunais de Contas dos Municípios, onde houver.
- (C) O parecer prévio, emitido pelo órgão competente sobre as contas que o Prefeito deve anualmente prestar, só deixará de prevalecer por decisão de um terço dos membros da Câmara Municipal.
- (D) As contas dos Municípios ficarão, durante sessenta dias, anualmente, à disposição de qualquer contribuinte, para exame e apreciação, o qual poderá questionar-lhes a legitimidade, nos termos da lei.

**QUESTÃO 59**

Assinale a alternativa **CORRETA** que apresenta a classificação da auditoria e objetiva avaliar as ações gerenciais e os procedimentos operacionais, das unidades ou entidades, programas, projetos, atividades, ou segmentos destes. Esse tipo de auditoria consiste numa atividade de assessoramento ao gestor público, com vistas a aprimorar as práticas administrativas e os sistemas operacionais ou informatizados.

- (A) Auditoria operacional ou de desempenho.
- (B) Auditoria de gestão.
- (C) Auditoria de acompanhamento da gestão.
- (D) Auditoria contábil.

**QUESTÃO 60**

Na aplicação dos testes de observância, devem ser considerados os seguintes procedimentos, **EXCETO**:

- (A) inspeção – verificação de registros, documentos e ativos tangíveis.
- (B) observação – acompanhamento de processo ou procedimento quando de sua execução.
- (C) evidências – quanto à suficiência exatidão e validade dos dados produzidos pelos sistemas de informação da entidade.
- (D) investigação e confirmação – obtenção de informações perante pessoas físicas ou jurídicas, conhecedoras das transações e das operações, dentro ou fora da entidade.