

Cada um dos itens da prova objetiva está vinculado ao comando que imediatamente o antecede. De acordo com o comando a que cada um deles esteja vinculado, marque, no cartão-resposta, para cada item: o campo designado com o **código C**, caso julgue o item **CERTO**; ou o campo designado com o **código E**, caso julgue o item **ERRADO**.

A ausência de marcação ou a marcação de ambos os campos não serão apenas, ou seja, não receberão pontuação negativa. Para as devidas marcações, use o cartão-resposta, único documento válido para a correção da sua prova objetiva.

CONHECIMENTOS BÁSICOS

Texto para os itens de 1 a 14.

1 Uma pesquisa realizada pela Fundação Perseu Abramo, em parceria com o Sesc, projeta uma chocante estatística: a cada dois minutos, cinco mulheres são agredidas violentamente no Brasil. E já foi pior: há dez anos, eram oito mulheres espancadas no mesmo intervalo.

4 A pesquisa **Mulheres brasileiras e gênero nos espaços público e privado**, realizada em 25 estados brasileiros, ouviu 2.365 mulheres e 1.181 homens com mais de quinze anos de idade. Estima-se que 7,2 milhões de mulheres com mais de quinze anos de idade já sofreram agressões – 1,3 milhão nos doze meses que antecederam a pesquisa.

7 O estudo apresenta também dados inéditos acerca do que os homens pensam sobre a violência contra as mulheres. Enquanto 8% admitem já ter batido em uma mulher, 48% dizem ter um amigo ou conhecido que fizeram o mesmo e 25% declaram ter parentes que agredem as companheiras. Ainda assim, surpreende que 2% dos homens declarem que “tem mulher que só aprende apanhando bastante”. Além disso, entre os 8% que assumem praticar a violência, 14% acreditam ter “agido bem” e 15% declaram que bateriam de novo. Entre as motivações das agressões, surgem com papel preponderante o ciúme (32%), o álcool (12%), a infidelidade ou suspeita de infidelidade (9%).

13 A diminuição do número de mulheres agredidas entre 2001 e 2010, ainda que pequena, pode ser atribuída, em parte, à Lei Maria da Penha, que proporcionou uma crescente consciência do problema. Inclusive, entre os pesquisados, 85% dizem conhecer a lei e 80% aprovam a nova legislação. Mesmo entre os 11% que a criticam, a principal ressalva é ao fato de que a lei é insuficiente.

A lei, sem dúvida, é insuficiente. A mulher que apanha não deseja, via de regra, ver seu companheiro (ou o ex-companheiro) preso. Não é isso que ela busca quando se socorre do sistema de justiça penal. O que ela apenas quer é que ele deixe de bater. E isso fica ainda mais claro quando a mulher tem filhos com seu agressor. Pesquisas indicam que aproximadamente 75% das vítimas de violência doméstica retiram a acusação ao falar com o agressor.

De fato, estudos indicam uma diminuição do número de denúncias feitas pelas mulheres nas delegacias de defesa da mulher e, em relação ao impacto de normas em matéria de violência doméstica (inclusive com a experiência de outros países), observa-se que a lei penal mais rígida leva apenas ao afastamento da vítima.

Por isso, é necessário dar voz às vítimas e os métodos de intervenção e solução do conflito devem levar em consideração a perspectiva e as necessidades das vítimas, o que não constitui uma tarefa fácil.

A problemática deve ser enfrentada por meio de uma atuação interdisciplinar e pacificadora, como a justiça restaurativa (a justiça do futuro), que reúne todas as condições para solucionar e não só decidir os conflitos domésticos violentos, especialmente os que apresentam a mulher como vítima.

Internet: <<https://neemiasprudente.jusbrasil.com.br>> (com adaptações).

Considerando a correção gramatical e a coerência das substituições propostas para vocábulos e trechos destacados do texto, julgue os itens de 1 a 4.

- 1 “há dez anos” (linha 2) por **dez anos atrás**.
- 2 “que antecederam a pesquisa” (linha 6) por **anteriores da pesquisa**.
- 3 “Ainda assim” (linha 9) por **Embora**.
- 4 “que” (linha 19) por **onde**.

Considerando os mecanismos de coesão no texto, julgue os itens de 5 a 7 quanto à correta correspondência entre o termo destacado e o respectivo elemento de referência.

- 5 “o mesmo” (linha 8): “já ter batido em uma mulher” (linha 8).
- 6 “a”, em “que a criticam” (linha 15): “Lei Maria da Penha” (linha 14).
- 7 “os”, em “os que apresentam” (linha 28): “conflitos domésticos violentos” (linhas 27 e 28).

No que se refere ao texto e a seus aspectos linguísticos, julgue os itens de 8 a 14.

- 8 No texto, caracterizado como dissertativo-argumentativo, o autor utiliza dados percentuais de casos de agressão contra a mulher no Brasil para comprovar a necessidade de uma legislação que preveja punições mais rigorosas para os crimes de violência doméstica no País.
- 9 Segundo a pesquisa mencionada no texto, 11% dos homens que cometem violência doméstica no Brasil justificam seu ato por ser a Lei Maria da Penha insuficiente para impedi-los da agressão.
- 10 Os vocábulos “ciúme”, “atribuída” e “reúne” são acentuados graficamente de acordo com a mesma regra de acentuação gráfica.
- 11 Na linha 5, estaria mantida a correção gramatical do texto caso a forma verbal “Estima-se” estivesse flexionada na terceira pessoa do plural para concordar com a expressão numérica “7,2 milhões de mulheres”.
- 12 No segmento “o ciúme (32%), o álcool (12%), a infidelidade ou suspeita de infidelidade (9%)” (linhas 11 e 12), as vírgulas separam termos em enumeração que compõem o sujeito da oração.
- 13 Em “à Lei Maria da Penha” (linha 14), o emprego do acento indicativo de crase justifica-se pela regência do termo “atribuída” (linha 13) e pela anteposição de artigo definido feminino à “Lei Maria da Penha”.
- 14 A oração “ao falar com o agressor” (linha 20) expressa, em relação à oração anterior, circunstância de consequência.

Julgue os itens 15 e 16, considerando a correção gramatical dos trechos apresentados e a adequação da linguagem à correspondência oficial.

- 15 Em atendimento à determinação da Presidência deste Conselho, encaminhamos, em anexo, as informações referentes aos recursos humanos que atuarão no Mutirão do Serviço Social, nos dias 2 e 3 de março de 2019.
- 16 Informamos à Vossa Senhoria de que o contrato firmado com a Empresa de Segurança Sempre Alerta foi renovado em 2/1/2019, a partir de onde será necessário contatos permanentes com a direção da empresa.

Text for the items from 17 to 28.

Burj Dubai – the tallest building in the world

1 Burj Dubai is the tallest building that has ever been
built. The world’s tallest skyscraper, located in the United
Arab Emirates, is 828 meters tall. Its construction began in
4 2004 and, even though the interior was unfinished, the
building officially opened in January 2009. According to the
7 constructors, a very famous firm from South Korea, the
skyscraper cost about \$1.5 billion. Up to the completion of
Burj Dubai, the Taipei 101, located in Taiwan, was the
world’s tallest building. It reaches over 500 meters into the
10 sky.

Burj Dubai is Y-shaped and has 160 floors. It will have
over a thousand luxury apartments, 50 floors of offices and
13 a luxurious Armani hotel. About 30,000 people will be
working and living in the skyscraper as soon as the interior
is finished. The world’s highest observation deck is located
16 on the 124th floor. 54 elevators can get you to the top at
speeds of up to 60 km an hour in two minutes.

Internet: <www.english-online.at> (adapted).

Based on the text, judge the items below.

- 17 No building in the whole world reaches more than 828 meters.
- 18 The adjective “tallest” in “The world’s tallest skyscraper” (line 2) can be correctly replaced by **taller**.
- 19 The work inside Burj Dubai was completed after January 2009.
- 20 The verb “cost” in “the skyscraper cost \$ 1.5 billion” (lines 6 and 7) is used in the Simple Present Tense.
- 21 Burj Dubai and Taipei 101 are the world’s tallest buildings.
- 22 “Burj Dubai has 160 floors” (line 11) means the same as **There are 160 floors in Burj Dubai**.
- 23 Burj Dubai is South Korea’s tallest building.
- 24 In the Armani hotel of Burj Dubai there will be more than one thousand luxury apartments.
- 25 Burj Dubai will have offices on most of its 160 floors.
- 26 “can” in “54 elevators can get you to the top” (line 16) expresses possibility.
- 27 Thousands of people are already living in Burj Dubai.
- 28 “as soon as” in “as soon as the interior is finished” (lines 14 and 15) is not used to make a comparison.

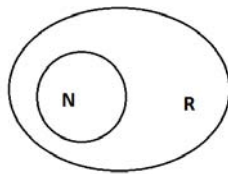
Considerando N como o conjunto dos números naturais, Z como o conjunto dos números inteiros, Q como o conjunto dos números racionais, R como o conjunto dos números reais e X^c como o complementar do conjunto X , julgue os itens de 29 a 32 acerca dos conjuntos numéricos, de suas operações, propriedades e aplicações, das operações com conjuntos e da compreensão das estruturas lógicas e dos respectivos diagramas.

29 $(N^c \cap Q^c) = (R - Z)$.

30 $(Z - N)^c = N \cup (Q - Z) \cup (R - Q)$.

31 O valor-verdade da expressão lógica $(-3 \in N) \rightarrow (\pi \in R) \wedge (\sqrt{3} \in Q)$ é V.

32 É correto afirmar que o diagrama a seguir representa corretamente a afirmação: “Se não é um número real, então não é um número natural”.



Um anagrama (do grego *ana* = voltar ou repetir + *graphein* = escrever) é uma espécie de jogo de palavras que resulta do rearranjo das letras de uma palavra ou expressão para produzir outras palavras ou expressões, utilizando todas as letras originais exatamente uma vez. Um exemplo conhecido é a personagem Iracema, anagrama de América, no romance de José de Alencar. Com base nessas informações, julgue os itens de 33 a 35 a respeito do princípio da contagem, de permutações, de combinações e do cálculo de probabilidade.

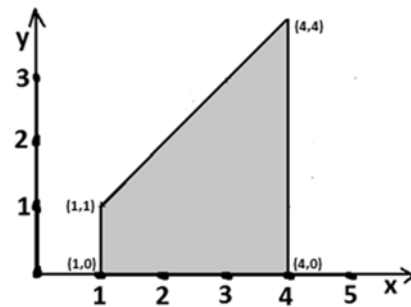
- 33 Há mais de 160.000 anagramas possíveis de serem obtidos a partir da palavra “ASSISTENTE”.
- 34 Ao escrever cada letra da palavra “FISCAL” em uma bola e colocar todas as bolas em uma urna, a probabilidade de se retirar duas delas e ambas serem consoantes é inferior a 30%.
- 35 O STF conta, atualmente, com onze ministros, sendo nove homens e duas mulheres. Há duas turmas de cinco componentes cada uma e o presidente, que não participa de nenhuma turma. Se, em um dado instante, com um homem ocupando a presidência, sortearem-se, aleatoriamente, os dez ministros restantes para a composição das duas turmas, é superior a cem a quantidade de maneiras distintas de se distribuírem esses dez ministros nas duas turmas de forma que, em cada uma delas, haja exatamente uma mulher.

Considerando as proposições P_1 : “Ou é par, ou é ímpar”, P_2 : “É par se, e somente se, não é ímpar” e C : “Não é ímpar”, julgue os itens 36 e 37 quanto à compreensão das estruturas lógicas e à lógica da argumentação.

- 36 As proposições P_1 e P_2 são contraditórias.
- 37 É correto afirmar que o silogismo $P_1 \wedge P_2 \rightarrow C$ é um argumento válido.

Com relação às equações, às inequações, aos sistemas de medidas e ao cálculo de volumes, julgue os itens de 38 a 40.

38 Considerando-se o seguinte sistema de inequações: $I_1: y \leq x$; $I_2: y \geq 0$; $I_3: x \leq 4$; e $I_4: x \geq 1$, o trapézio indicado no gráfico abaixo representa corretamente o conjunto-solução para esse sistema de inequações.



- 39 Suponha-se que o preço a ser pago para o transporte de bagagem aérea despachada seja R\$ 50,00 por bagagem até 20 kg, R\$ 5,00 por kg excedente até 40 kg e R\$ 12,00 por kg que exceder esses 40 kg. Nesse caso, um passageiro que tenha despachado duas bagagens com, respectivamente, 37 kg e 56 kg, despenderá mais de R\$ 500,00.
- 40 Para que o passageiro consiga viajar sem precisar de despachar sua mala, o limite de peso permitido para bagagens de mão passou a ser de 10 kg. É permitido somente um único volume e o tamanho costuma ficar entre 115 e 120 cm, somadas as três dimensões (as variações são esclarecidas em cada companhia). Considerando-se que uma polegada (*inch*, na língua inglesa, abreviatura in) corresponda a 2,54 cm, se um passageiro tiver uma bagagem com dimensões iguais a 30 cm, 40 cm e 50 cm, o volume de sua bagagem será inferior a 4.000 in^3 .

RASCUNHO

CONHECIMENTOS COMPLEMENTARES

Acerca da ética no serviço público, julgue os itens de **41 a 50**.

- 41** A ética no serviço público permite ao servidor agir conforme sua consciência, levando em consideração seus princípios morais, independentemente de possíveis códigos de ética existentes.
- 42** A consciência dos princípios morais deve nortear a conduta do servidor público.
- 43** Suponha-se que João, servidor público federal, costume se ausentar do trabalho, injustificadamente, para realizar atividades de interesse particular. Nesse caso, a atitude de João não é fator de desmoralização do serviço público, já que a ocorrência é pontual, praticada por apenas um servidor.
- 44** Existem diferenças entre os conceitos morais de um grupo e de outro, sendo a moral influenciada por fatores sociais.
- 45** Considere-se que Carlos, estagiário, desempenhe suas funções em órgão da administração pública direta do Poder Executivo Federal. Nesse caso, se ele utilizar os equipamentos da instituição para benefício pessoal, não poderá ser caracterizada desobediência ao Código de Ética, uma vez que Carlos não é servidor público.
- 46** O servidor público que prejudique deliberadamente a reputação de um colega de trabalho estará incorrendo em uma atitude antiética, mesmo que a intenção seja apenas de descontração no ambiente de trabalho.
- 47** A ética é um ramo da filosofia que busca o constante questionamento, é especulativa e propicia a quebra de paradigmas e a evolução do pensamento.
- 48** Não é vedado ao servidor público se apresentar habitualmente embriagado fora do serviço, pois sua conduta fora do trabalho não pode ter relação com seu trabalho.
- 49** Quando estiver diante de duas opções, o servidor público deverá escolher a melhor e a mais vantajosa para o bem individual, ratificando assim o conceito de ética.
- 50** Os princípios éticos regem o trabalho do servidor público e se materializam na adequada prestação dos serviços públicos.

A partir do Regimento Interno do Conselho Regional de Serviço Social (CRESS) da 12.^a Região, julgue os itens de **51 a 55**.

- 51** O *quorum* mínimo para a realização da Assembleia Geral será de $\frac{1}{5}$ na primeira chamada e com qualquer número de presentes na segunda chamada.
- 52** As convocações do Conselho Pleno deverão ser feitas, por escrito, com antecedência mínima de trinta dias.
- 53** O conselheiro ou membro de seccional que, justificadamente, estiver provisoriamente impossibilitado de exercer o cargo deverá requerer licença, sendo permitidas até duas licenças no decorrer do mandato.
- 54** Ao 1.^o tesoureiro compete efetuar os pagamentos do CRESS e das seccionais, assinando, com o presidente, os cheques.
- 55** Os membros do CRESS exercerão seus mandatos pessoalmente, sendo permitida a representação por procuração pública.

Quanto à Lei n.º 12.527/2011, julgue os itens de **56 a 60**.

- 56** Informação sigilosa é a submetida temporariamente à restrição de acesso público em razão de sua imprescindibilidade para a segurança da sociedade e do Estado.
- 57** O interessado deve indicar os motivos determinantes da solicitação de informações de interesse público.
- 58** O serviço de busca, fornecimento da informação e reprodução de documentos pelo órgão público consultado é totalmente gratuito.
- 59** O prazo máximo de restrição de acesso à informação secreta é de 25 anos.
- 60** É dever do Estado garantir o direito de acesso à informação, que será franqueada, mediante procedimentos objetivos e ágeis, de forma transparente, clara e em linguagem de fácil compreensão.

CONHECIMENTOS ESPECÍFICOS

Acerca da organização e da arquitetura de computadores e dos sistemas de numeração e representação de dados, julgue os itens de **61 a 65**.

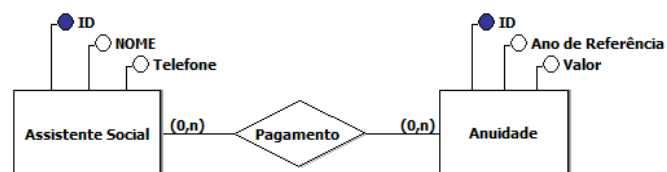
- 61** Um computador é capaz de realizar as funções de processamento e armazenamento de dados, entre outras.
- 62** Um módulo de memória consiste em um conjunto de locais definidos por endereços numerados sequencialmente.
- 63** A arquitetura de computador é a área da informática que se refere às unidades operacionais e às suas interconexões, como os sinais de controle e os periféricos.
- 64** Uma das regras que os sistemas de numeração utilizam é representar a base de um sistema como a quantidade de algarismos distintos utilizados, como, por exemplo, a base decimal que possui dez algarismos distintos, os quais variam de 0 a 9.
- 65** A representação de números considera somente os números inteiros e positivos. Ela não inclui os números negativos, uma vez que eles não possuem representação direta e imediata.

Julgue os itens de **66 a 70** quanto ao gerenciamento de memória e aos sistemas de arquivos.

- 66** A exposição da memória física a processos expõe diversas desvantagens, entre elas, a de que um programa do usuário pode, intencional ou acidentalmente, danificar o sistema e paralisá-lo.
- 67** *Swapping* e memória virtual são métodos gerais para lidar com a sobrecarga de memória.
- 68** Um arquivo é definido como uma unidade lógica de informação criada, exclusivamente, pela memória virtual.
- 69** Embora as regras para nomeação de arquivos variem de sistema para sistema com o tamanho da cadeia de caracteres, os sistemas operacionais não fazem distinção entre letras maiúsculas e minúsculas para dar nome aos arquivos.
- 70** Um arquivo binário não possui uma estrutura interna como a dos arquivos ASCII.

A respeito da organização de arquivos e dos métodos de acesso, julgue os itens de **71 a 75**.

- 71** A maior desvantagem do arquivo sequencial é a demora no acesso aos registros.
- 72** Por ser considerado como o método de acesso mais eficiente, o arquivo aleatório de acesso direto não apresenta uma grande quantidade de memória reservada e não utilizada como ocorre nos demais métodos.
- 73** A organização sequencial é recomendada quando uma grande parte dos registros é processada de cada vez.
- 74** A rapidez no trato de cada registro isolado é uma vantagem do arquivo aleatório de acesso direto.
- 75** A técnica *balance-line* não pode ser usada para a atualização de um arquivo sequencial, já que esta técnica não permite a comparação entre registros.



A partir do modelo de dados acima, julgue os itens de **76 a 80**.

- 76** O relacionamento contido no modelo é do tipo muitos para muitos.
- 77** Ao realizar a leitura do modelo acima, conclui-se que um assistente social pode realizar o pagamento de diversas anuidades.
- 78** No modelo lógico acima, o campo telefone é de preenchimento obrigatório.
- 79** No modelo, não há a presença de entidades fracas.
- 80** Anuidade é um atributo multivalorado.

Código 1:

```
CREATE TABLE Assistente_Social
(
  ID_Func    NUMERIC(4)  NOT NULL,
  NomeFunc  VARCHAR(30) NOT NULL,
  Endereco  VARCHAR(50) NOT NULL,
  DataNasc  DATE          NOT NULL,
  Sexo      CHAR(1)    NOT NULL,
  Salario   NUMERIC(8,2) NOT NULL,
  ID_Depto  NUMERIC(2)  NOT NULL,
  CONSTRAINT pk_func PRIMARY KEY (ID_Func),
  CONSTRAINT ck_sexo CHECK (Sexo='M' or Sexo='F')
);
```

Código 2:

```
SELECT ID_Depto, AVG(Salario)
FROM Assistente_Social
WHERE AVG(Salario) > 5000
GROUP BY ID_Depto;
```

No que diz respeito aos códigos 1 e 2 da linguagem SQL acima apresentados, julgue os itens de **81 a 85**.

- 81** A instrução `CREATE TABLE` está especificada da forma correta no Código 1.
- 82** A coluna `Sexo`, da tabela `Assistente_Social`, está sendo declarada no Código 1 como chave estrangeira, pois contém restrições de valores.
- 83** A chave primária que está sendo declarada no Código 1 é a coluna `ID_Func`.
- 84** As funções de grupo podem ser especificadas tanto na cláusula `SELECT` quanto na cláusula `WHERE`, conforme se vê no código 2.
- 85** A cláusula `WHERE` está inserida no código 2 de forma indevida, uma vez que ela não pode ser usada para restringir grupos.

Com relação aos fundamentos de comunicação de dados e aos meios físicos utilizados em redes de computadores, julgue os itens de **86 a 90**.

- 86** O termo conectividade pode ser definido como sendo um processo que compreende a conexão de computadores sem levar em consideração os meios e dispositivos de redes, com a finalidade de realizar a comunicação de dados entre locais remotos.
- 87** Transmissor, mensagem e receptor são considerados como elementos de um sistema básico de comunicação de dados.
- 88** Quanto à direção do fluxo de dados, na comunicação entre dois dispositivos no modo *Half-Duplex*, cada estação pode transmitir e receber, mas nunca ao mesmo tempo.
- 89** No cabo de par trançado, os dois fios do par têm as mesmas funções, ou seja, tanto um quanto o outro são destinados ao suporte de transporte dos sinais entre transmissor e receptor, não atuando, nesse caso, como referência ou terra do sinal como ocorre nos demais meios físicos.
- 90** Uma das desvantagens do cabo coaxial é que não é possível medir seu desempenho.

No que se refere às arquiteturas OSI e TCP/IP e aos protocolos e serviços de rede, julgue os itens de **91 a 95**.

- 91** No modelo OSI, a camada de sessão comporta diversas sessões de comunicação entre usuários distintos. No entanto, uma sessão só pode oferecer um único serviço.
- 92** A camada física do modelo OSI é responsável pela transmissão de *bits* normais por um canal de comunicação.
- 93** Na arquitetura TCP/IP, o protocolo TCP realiza a fragmentação do fluxo de *bytes* de entrada em mensagens discretas, repassando-as à camada de Enlace.
- 94** Embora sejam independentes um do outro, o serviço e o protocolo relacionam-se aos pacotes enviados entre entidades pares em máquinas diferentes.
- 95** *Send ip packet* (enviar pacote IP) e *Receive ip packet* (receber pacote IP) são exemplos de serviços oferecidos pela camada de rede interligada (Internet).

Julgue os itens de **96 a 100** no que se refere aos sistemas operacionais Linux e Windows.

- 96** Digitar o comando “`wc -l assistente.txt`” em um console permitirá que o Linux apresente ao usuário as últimas linhas do arquivo `assistente.txt`.
- 97** No ambiente Linux, os diretórios são especificados por uma barra invertida (`\`). Para entrar no diretório `ress`, é suficiente, como `root`, digitar `cd \ress`.
- 98** Os comandos `cd`, `ls` e `rm` são exemplos de comandos que servem para manipular arquivos e diretórios no sistema operacional Linux.
- 99** Assim como nas demais versões do Windows, é possível abrir o Editor do Registro (`regedit`) do Windows 10.
- 100** O Gerenciador de Dispositivos do Windows 10 fornece recursos para que o usuário possa visualizar erros nos dispositivos, caso existam, bem como atualizar os *drivers*, se for o caso.

Julgue os itens de **101 a 105** quanto aos conceitos de Internet e Intranet.

- 101** A Internet é uma rede de computadores de alcance mundial que interconecta milhares de dispositivos computacionais. Contudo, os chamados sistemas finais não são conectados entre si por meio dela, tendo em vista que a Internet não se utiliza de computadores de pacotes.
- 102** A Internet pode ser descrita como uma infraestrutura de fornecimento de serviços a aplicações distribuídas.
- 103** A Internet é uma rede destinada unicamente às aplicações constituídas de programas-clientes que acessam os servidores. Ela não é usada nas aplicações *peer-to-peer* (P2P).
- 104** Conceitua-se Intranet como sendo a interligação de redes internas de uma organização que possui funcionamento, via de regra, totalmente diferente da Internet.
- 105** Pelo fato de a Intranet ser uma rede privada (LAN) destinada ao compartilhamento interno de informações de uma organização, seu acesso é limitado.

Acerca das ferramentas e aplicações da informática, julgue os itens de **106 a 110**.

- 106** O programa *ping* é muito utilizado para descobrir se um determinado *host* está ativo e respondendo. No entanto, ele não permite que o tempo necessário para enviar um pacote de eco e obter uma resposta de volta seja calculado, ou seja, não é possível obter o tempo de ida e volta (RTT) por meio dele.

- 107** O WinRAR, um aplicativo destinado a compactar arquivos, permite que um arquivo seja aberto e seu conteúdo seja exibido.
- 108** O PuTTY é uma ferramenta gratuita destinada a conectar computadores Windows e Linux. Para que ele possa funcionar da forma correta, como cliente seguro (SSH), ele deve ser instalado, especificamente, em `C:\Arquivos de Programas`.
- 109** O TeamViewer é uma ferramenta utilizada para acesso a computadores e redes remotamente.
- 110** Para realizar a transferência de arquivos com segurança, o usuário poderá fazer uso de ferramentas como, por exemplo, o WinSCP.

Julgue os itens de **111 a 115**, relativos às linguagens de programação Java e PHP.

- 111** A instrução *switch*, conhecida como instrução de seleção múltipla, é uma das instruções de seleção da linguagem Java.
- 112** Em Java, quando uma variável local é declarada mais de uma vez em um método, ocorre um erro de compilação.
- 113** Os tipos de dados *int*, *boolean*, *double* e *long*, utilizados na linguagem Java, não possuem métodos associados.
- 114** Na declaração de uma função, na linguagem PHP, as variáveis enviadas por referência devem ser identificadas pelo símbolo `&`.
- 115** O código `$Cad_Especialidade['Pesq Area'] = 'Social'`, em PHP, representa o armazenamento do elemento ('Social') em uma variável do tipo *array*, em que `$Cad_Especialidade` é a chave de pesquisa associada ao elemento armazenado.

No que diz respeito à manutenção de equipamentos de informática, julgue os itens de **116 a 120**.

- 116** A maior vantagem do barramento AGP Pro é que ele possui menos linhas de alimentação elétrica que o barramento AGP, permitindo que a placa de vídeo consuma menos corrente elétrica.
- 117** Uma das formas de se identificar o tipo de módulo de memória SDRAM é por meio de programas de identificação de *hardware*.
- 118** Nos monitores de vídeo, o tamanho de um *pixel* na tela é chamado de *dot pitch*. Quanto maior for a tela, menor será o *dot pitch*.
- 119** Há computadores e monitores de vídeo que usam fontes de alimentação chaveadas.
- 120** O *driver* de uma impressora é responsável por mantê-la compatível com o sistema operacional, e não por informar aos programas opções específicas da impressora.

PROVA DISCURSIVA

- Nesta prova, faça o que se pede, usando, caso deseje, o espaço para rascunho indicado no presente caderno. Em seguida, transcreva o texto para a respectiva folha de texto definitivo da prova discursiva, no local apropriado, pois não serão avaliados fragmentos de texto escritos em locais indevidos.
- Qualquer fragmento de texto que ultrapassar a extensão máxima de **30 linhas** será desconsiderado. Também será desconsiderado o texto que não for escrito na folha de texto definitivo.
- O texto deverá ser manuscrito, em letra legível, com caneta esferográfica de tinta **preta** ou **azul**. Em caso de rasura, passe um traço sobre o conteúdo a ser desconsiderado e prossiga o registro na sequência. Não será permitido o uso de corretivo.
- O espaço destinado à transcrição de texto da **folha de texto definitivo** não poderá ser assinado, rubricado nem conter nenhuma palavra ou marca que identifique o candidato, sob pena de anulação da prova. Será admitida a assinatura apenas no campo apropriado.
- A **folha de texto definitivo** será o único documento válido para avaliação da prova discursiva. A folha para rascunho neste caderno é de preenchimento facultativo e não servirá para avaliação.

O mundo globalizado recusa a importância da amizade e empurra as pessoas a pensar apenas em si mesmas, com o objetivo de trabalhar para consumir e competir sem tréguas no ambiente de trabalho e ainda de desacreditar nas relações comunitárias.

Internet: <<https://psicologiasdobrasil.com.br>> (com adaptações).

Muitos não confiam nos sentimentos de amizade, já que foram vítimas de um “amigo da onça”, expressão que se refere à pessoa que se mostra amiga, mas que não é confiável, pois traiçoeira a amizade.

Idem (com adaptações).

Há pessoas que se orgulham de ter centenas de amigos virtuais, embora mal os conheçam, iludindo-se com um tipo de amizade efêmera e superficial.

Idem (com adaptações).

Amigo é coisa para se guardar
 Debaixo de sete chaves
 Dentro do coração
 Assim falava a canção que na América ouvi
 Mas quem cantava chorou
 Ao ver o seu amigo partir
 [...]
 Amigo é coisa para se guardar
 No lado esquerdo do peito
 Mesmo que o tempo e a distância digam “não”
 Mesmo esquecendo a canção
 O que importa é ouvir
 A voz que vem do coração

Milton Nascimento. **Canção da América**. Internet: <www.letras.mus.br>.

Considerando que os textos acima apresentados tenham caráter exclusivamente motivador, redija um texto dissertativo acerca do tema a seguir.

O valor da verdadeira amizade

Ao elaborar seu texto, aborde, necessariamente, os seguintes aspectos:

- a) amizade como virtude necessária à vida;
- b) desenvolvimento de sentimentos de lealdade, proteção, reciprocidade, compreensão e confiança; e
- c) importância das relações de amizade para o bem-estar geral do indivíduo.