



Caderno de Provas

CPOP 30/47 - NM

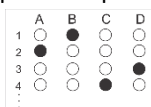
AGENTE COMUNITÁRIO DE SAÚDE

Edital Nº. 001/2019 – Prefeituras Municipais
de Apodi/RN e Itaú/RN

09 de junho de 2019

INSTRUÇÕES GERAIS PARA A REALIZAÇÃO DA PROVA

- Use apenas caneta esferográfica azul ou preta.
- Escreva o seu nome completo e o número do seu documento de identificação no espaço indicado nesta capa.
- A prova terá duração máxima de 3 (três) horas, incluindo o tempo para responder a todas as questões do **Caderno de Provas** e preencher as **Folhas de Respostas**.
- Antes de retirar-se definitivamente da sala, entregue as **Folhas de Respostas** ao fiscal.
- O **Caderno de Provas** só poderá ser levado pelo candidato após o encerramento do prazo estabelecido para sua aplicação.
- Este **Caderno de Provas** contém, respectivamente, 10 (dez) questões de Conhecimentos da Língua Portuguesa, 10 (dez) questões de Informática e 10 (dez) de Conhecimentos Específicos.
- Se o **Caderno de Provas** contiver alguma imperfeição gráfica que impeça a leitura, comunique isso imediatamente ao Fiscal.
- Cada questão de múltipla escolha apresenta apenas **uma** resposta correta. Para a marcação da alternativa escolhida na **Folha de Respostas**, pinte completamente o campo correspondente conforme a figura a seguir:



- Os rascunhos e as marcações feitas neste **Caderno de Provas** não serão considerados para efeito de avaliação.
- Interpretar as questões faz parte da avaliação; portanto, não é permitido solicitar esclarecimentos aos Fiscais.
- O preenchimento das **Folhas de Respostas** é de sua inteira responsabilidade.
- A quantidade de questões e respectivas pontuações desta prova estão apresentadas a seguir:

<i>Disciplina</i>	<i>Número de questões</i>	<i>Pontos</i>
Língua Portuguesa (Objetivas)	10 questões	30 pontos
Informática (objetivas)	10 questões	30 pontos
Conhecimentos Específicos (Objetivas)	10 questões	40 pontos
Total de questões	30 questões	100 pontos

ASSINATURA DO CANDIDATO:

DOCUMENTO DE IDENTIFICAÇÃO:

QUESTÕES DE MÚLTIPLA ESCOLHA – LÍNGUA PORTUGUESA – NÍVEL MÉDIO

As questões de 1 a 10 referem-se ao texto reproduzido a seguir.

A (in)segurança pública e os reflexos na sociedade

José Ricardo Bandeira

A cada dia que passa os cidadãos das grandes cidades e capitais brasileiras são obrigados a conviver com a explosão de violência e criminalidade que assola o país. Balas perdidas, arrastões, roubos e homicídios já não são surpresas em uma nação que tem a incrível taxa de mais de 60 mil assassinatos por ano.

E, nessa esteira de violência, muitos políticos são eleitos. Infelizmente, exploram a bandeira da repressão — a exemplo das últimas eleições — com um discurso muitas vezes demagógico e sem profundidade. Falam coisas que o cidadão cansado e acuado espera ouvir. Mas, assim como os anteriores, repetem as mesmas práticas de combate à criminalidade, que, por evidentes razões, não surtiram efeito.

A saber, nas últimas décadas, tornou-se prática obrigatória no Brasil combater a criminalidade por meio do enfrentamento policial em detrimento de muitas outras medidas racionais e científicas que poderiam trazer resultados sólidos.

Em uma caixa chamada segurança pública, onde existem diversas outras alternativas, a polícia é única e tão somente uma das ferramentas no combate à criminalidade.

Apenas para ilustrar como os nossos governantes priorizam o enfrentamento policial, a primeira grande operação no Brasil ocorreu no dia 21 de março de 1963 na “comunidade da favela”, hoje conhecida como morro da Providência, no Rio. Com o apoio de um helicóptero, cerca de 500 policiais cercaram a comunidade e fizeram 200 presos. Daí por diante, essa foi a política de segurança implementada por praticamente todos os governadores do Brasil.

Entretanto, ao priorizar o enfrentamento policial, os efeitos colaterais são inevitáveis. Há morte de inocentes, caos e transtornos nas grandes cidades e prejuízos ao comércio e turismo, além de graves sequelas psicológicas provocadas naqueles que vivenciam a violência diariamente.

A segurança pública é uma ciência e, como tal, deve ser tratada e conduzida. Logo, a forma mais eficiente de lidar com a violência nas grandes cidades é por meio de investimento em inteligência, impedindo que drogas, armas e munições cheguem às comunidades dominadas pelo tráfico de drogas e pelas organizações criminosas. Asfixia-se, assim, suas ações e corta-se seus recursos — sem drogas, armas e munições, o crime naturalmente sucumbe.

Todavia, nesse critério, o governo federal sempre foi o grande vilão da segurança pública, pois nunca impediu que drogas, armas e munições atravessassem fronteiras, percorressem estradas, portos e aeroportos e chegassem às comunidades.

Em paralelo à aplicação das medidas de inteligência, é necessário também um grande projeto de geração de emprego e renda em substituição ao dinheiro gerado pela narcoeconomia que circula nas comunidades. Infelizmente, enquanto tais medidas não forem implementadas, continuaremos a velha política de enfrentamento e com a triste classificação de termos a polícia que mais mata e que mais morre no mundo.

Disponível em: <<https://www1.folha.uol.com.br>>. Acesso em: 16 abr. 2019

01. O texto, de forma preponderante,

- A) defende o ponto de vista de que o enfrentamento eficiente da violência nos grandes centros urbanos virá do trabalho de inteligência das polícias aliado à resolução de problemas socioeconômicos.
- B) ratifica a visão dominante do senso comum que enxerga, no emprego tão somente da força policial, a solução para o problema da violência nos grandes centros urbanos brasileiros.
- C) critica, negativamente, as visões que defendem ser o uso da inteligência policial uma das soluções para se enfrentar, de forma eficiente, o problema da violência nos grandes centros urbanos brasileiros.
- D) ilustra, exaustivamente, com dados que remontam ao século passado, as origens do uso da força policial como principal instrumento de combate ao problema da violência nos grandes centros urbanos brasileiros.

02. Sobre os parágrafos 6 e 8 é correto afirmar:

- A) o parágrafo 6 mantém, com o parágrafo que o antecede, relação de conclusão.
- B) o parágrafo 8 mantém, com o parágrafo que o antecede, relação de condição.
- C) ambos mantêm, com os parágrafos que os antecedem, relação de contraposição.
- D) ambos mantêm, com os parágrafos que os antecedem, relação de explicação.

As questões 3, 4 e 5 referem-se ao parágrafo reproduzido a seguir.

E, nessa esteira de violência, muitos políticos são eleitos. Infelizmente, **exploram** a bandeira da repressão — a exemplo das últimas eleições — com um discurso muitas vezes demagógico e sem profundidade. **Falam** coisas que o cidadão cansado e acuado espera ouvir. Mas, assim como os anteriores, **repetem** as mesmas práticas de combate à criminalidade, que, por evidentes razões, não **surtiram** efeito.

03. Sobre os verbos em destaque, é correto afirmar:

- A) Os três últimos estão flexionados no tempo presente e referem-se ao mesmo sujeito.
- B) Os três primeiros estão flexionados no tempo pretérito e referem-se a sujeitos distintos.
- C) Os três últimos estão flexionados no tempo pretérito e referem-se a sujeitos distintos.
- D) Os três primeiros estão flexionados no tempo presente e referem-se ao mesmo sujeito.

04. Sobre o uso dos sinais de pontuação, é correto afirmar:

- A) A vírgula, após a conjunção “Mas”, é uma exigência em qualquer situação em que essa conjunção é empregada.
- B) Os travessões poderiam, sem prejuízo ao sentido, ser substituídos por vírgulas.
- C) A vírgula antes do pronome relativo “que” é uma exigência em qualquer situação em que esse pronome é empregado.
- D) Os travessões estão sendo empregados para intercalar oração.

05. O uso do acento grave é justificado

- A) pela fusão da preposição exigida pelo nome, que é o termo regente, com o artigo que acompanha o termo regido.
- B) pela fusão da preposição exigida pelo verbo, que é o termo regente, com o artigo que acompanha o termo regido.
- C) pela fusão da preposição exigida pelo nome, que é o termo regido, com o artigo que acompanha o termo regente.
- D) pela fusão da preposição exigida pelo verbo, que é o termo regido, com o artigo que acompanha o termo regente.

06. Considere os dois trechos a seguir.

Trecho 1

Em uma caixa chamada segurança pública, onde **existem** diversas outras alternativas, a polícia é única e tão somente uma das ferramentas no combate à criminalidade.

Trecho 2

Há morte de inocentes, caos e transtornos nas grandes cidades e prejuízos ao comércio e turismo, além de graves sequelas psicológicas provocadas naqueles que vivenciam a violência diariamente.

Sobre os verbos em destaque, é correto afirmar:

- A) No trecho 1, o verbo está flexionado no plural para concordar com o sujeito; e, no trecho 2, o verbo está flexionado no singular por ser impessoal.
- B) No trecho 1, o verbo está flexionado no plural para concordar com o objeto direto; e, no trecho 2, o verbo está flexionado no singular para concordar com o sujeito.
- C) Ambos são verbos de uso sempre impessoal.
- D) Ambos são verbos de uso sempre pessoal.

07. Um traço caracterizador da sequência argumentativa presente no texto é

- A) a existência de verbos no pretérito perfeito.
- B) o diálogo com uma tese anterior.
- C) a existência de uma conclusão.
- D) o tema voltado para a questão político-econômica.

08. No 7º parágrafo, a ideia central está

- A) explícita no último período.
- B) diluída entre o primeiro e o segundo períodos.
- C) explícita no primeiro período.
- D) diluída entre o segundo e o terceiro períodos.

09. A expressão **em detrimento de**, no terceiro parágrafo,

- A) sinaliza uma comparação entre duas ações em que a primeira e a segunda têm o mesmo grau de aceitação.
- B) tem sentido equivalente a “em relação a”.
- C) tem sentido equivalente a “do mesmo modo”.
- D) sinaliza uma comparação entre duas ações em que a primeira foi aceita, e a segunda, negada.

10. A sequência dominante no texto também é dominante em gêneros discursivos como

- A) conto.
- B) relatório técnico.
- C) notícia.
- D) editorial.

QUESTÕES DE MÚLTIPLA ESCOLHA INFORMÁTICA – NÍVEL MÉDIO

11. O Power Point 2016 é uma ferramenta do pacote Office da Microsoft para criação de apresentações. Há uma função que dá sugestões para remodelações instantâneas de slides, deixando-o com uma característica mais profissional. Na primeira vez em que esse recurso é executado, pergunta-se se existe o desejo de ativar os serviços inteligentes do PowerPoint 2016. Esse recurso denomina-se
- A) Painel de Animação.
 - B) Transições.
 - C) Ideias de Design.
 - D) Apresentações poderosas.
12. Os navegadores web, também chamado de *browsers*, possuem como objetivo possibilitar ao usuário o acesso aos diversos *sites* na Internet. Esse navegador desenvolvido pela empresa Google denomina-se
- A) Firefox.
 - B) Edge.
 - C) Opera.
 - D) Chrome.
13. Os malwares são programas maliciosos cujo objetivo é roubar informações ou contaminar os computadores. O malware que tem a capacidade de se propagar na rede de computadores é o
- A) vírus.
 - B) worm.
 - C) netmal.
 - D) trojan.
14. O Windows é o sistema operacional mais utilizado por grande parte dos usuários na internet. A instalação do Windows, normalmente, é feita em uma partição do dispositivo de armazenamento, que recebe a identificação da letra
- A) B.
 - B) C.
 - C) D.
 - D) E.

15. No Microsoft Word do Office 365 ProPlus, há uma opção pela qual é possível que pessoas com dificuldades visuais ou que necessitem consigam ouvir a leitura do texto selecionado. O caminho para encontrar tal funcionalidade na faixa de opções é:

- A) Revisão -> Ler em Voz Alta
- B) Exibir -> Ler em Voz Alta
- C) Inserir -> Comentário
- D) Exibir -> Ferramentas de Aprendizagem

16. Na ferramenta de edição de planilhas eletrônicas do LibreOffice, o Calc, há alguns botões que auxiliam no desenvolvimento adequado de trabalhos. A figura abaixo representa um desses botões:



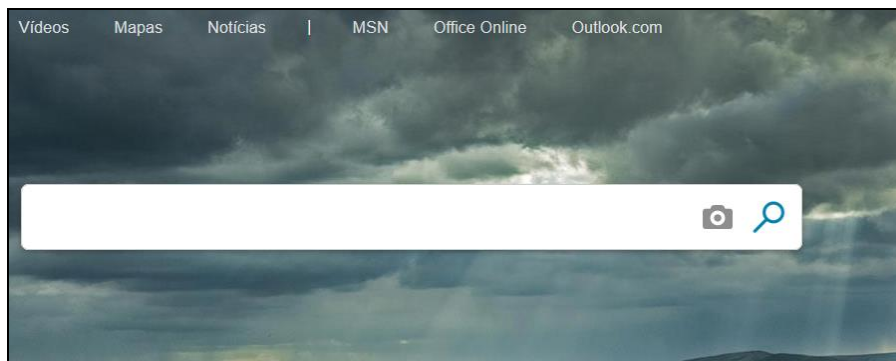
Ao clicar no botão, ocorre a:

- A) Exibição de uma caixa de diálogo com sugestões de correção do texto.
- B) Verificação se o texto está correto.
- C) Correção do texto sem perguntar nada.
- D) Adição de um símbolo de verificado na planilha.

17. Caracteriza-se por uma rede de computadores privada que assenta-se sobre um conjunto de protocolos da Internet, porém, de uso exclusivo de um determinado local, como, por exemplo, a rede de uma empresa, cujo acesso é exclusivo aos seus utilizadores ou colaboradores internos. Essa descrição refere-se à

- A) Internet.
- B) Arpanet.
- C) Extranet.
- D) Intranet.

18. Considere a figura a seguir.



O sítio de busca e pesquisa na internet mostrado na figura é o

- A) Yahoo. B) Bing. C) Google. D) Ask.

19. O texto abaixo é parte de uma propaganda de um fornecedor de serviços de armazenamento de dados na nuvem:

“Mantenha a produtividade quando você estiver fora do escritório. É possível acessar seus arquivos sem estar *online*, isso significa que os arquivos mais importantes sempre estarão com você”

Na prefeitura do município de Nárnia, utilizam esse serviço da Microsoft que é denominado de

- A) GDrive.
B) Dropbox.
C) Gigadrive.
D) OneDrive.

20. A criptografia de ponta a ponta de uma rede social assegura que somente você e a pessoa com que você está se comunicando possam ler o que é enviado e ninguém mais, nem mesmo essa rede social. Essa rede social descreve que “as suas mensagens estão seguras com cadeados e somente você e a pessoa que as recebe possuem as chaves especiais necessária para destrancá-los e ler as mensagens”. Segundo essa rede social, a criptografia de ponta a ponta assegura que suas mensagens, fotos, vídeos, mensagens de voz, atualizações de *status*, documentos e ligações estão seguras e não cairão em mãos erradas. Além disso, cada grupo criado nela pode ter no máximo 256 membros. Essa rede social é conhecida pelo nome de

- A) Whatsapp.
B) Telegram.
C) Instagram.
D) Flickr.

QUESTÕES DE MÚLTIPLA ESCOLHA – AGENTE COMUNITÁRIO DE SAÚDE

21. A Política Nacional de Humanização (PNH) existe desde 2003 para efetivar os princípios do SUS no cotidiano das práticas de atenção e gestão, qualificando a saúde pública no Brasil e incentivando trocas solidárias entre gestores, trabalhadores e usuários. A PNH deve se fazer presente e estar inserida em todas as políticas e programas do SUS. A Clínica Ampliada e Compartilhada é uma diretriz da PNH (HumanizaSUS, 2003) que diz respeito
- A) a uma ferramenta teórica e prática cuja finalidade é contribuir para uma abordagem clínica do adoecimento, que considere a singularidade do sujeito e a complexidade do processo saúde/doença.
 - B) à criação de espaços saudáveis, acolhedores e confortáveis, que respeitem a privacidade, propiciem mudanças no processo de trabalho e sejam lugares de encontro entre as pessoas.
 - C) à inclusão de novos sujeitos nos processos de análise e decisão, assim como a ampliação das tarefas da gestão.
 - D) à promoção de visibilidade à experiência dos trabalhadores e deve incluí-los na tomada de decisão, apostando na sua capacidade de analisar, definir e qualificar os processos de trabalho.
22. O Agente Comunitário de Saúde (ACS), segundo o Programa de Agentes Comunitários de Saúde – PACS (2001), deve desenvolver atividades de prevenção de doenças e promoção da saúde por meio de ações educativas individuais e coletivas, nos domicílios e na comunidade, sob supervisão competente. É atribuído ao agente comunitário de saúde a missão de
- A) visitar, no mínimo, uma vez por semestre cada família de sua área.
 - B) desencorajar o aleitamento materno, em geral.
 - C) monitorar dermatoses e parasitoses em crianças.
 - D) pesar e medir, no mínimo, a cada 3 meses crianças menores de 2 anos da área.
23. A visita domiciliar é a atividade mais importante do processo de trabalho do agente comunitário de saúde (ACS). Todas as pessoas de sua comunidade deverão ser acompanhadas, principalmente aquelas em situação de risco. Entre as situações de risco listadas pelo Manual do ACS (2009), encontra-se
- A) bebês que nascem com mais de dois quilos e meio, com apgar 10 no primeiro minuto de vida.
 - B) gestantes que fazem o pré-natal e não apresentam comorbidades.
 - C) pessoas que precisam de cuidadores, mas não possuem alguém que exerça essa função.
 - D) gestantes não fumantes e que estejam com nutrição adequada.

- 24.** A Lei nº 8.080/90 dispõe sobre as condições para a promoção, proteção e recuperação da saúde, a organização e o funcionamento dos serviços correspondentes e dá outras providências. Sobre o conteúdo da Lei, é correto afirmar:
- A) o dever do Estado em relação a saúde exclui o das pessoas, da família, das empresas e da sociedade.
 - B) a iniciativa privada não poderá participar do Sistema Único de Saúde (SUS).
 - C) os níveis de saúde expressam a organização social, mas não se relacionam com a organização econômica do País.
 - D) a identificação e divulgação dos fatores condicionantes e determinantes da saúde é um dos objetivos do SUS.
- 25.** A Portaria Ministerial nº 2.436/2017 aprova a Política Nacional de Atenção Básica, estabelecendo a revisão de diretrizes para a organização da Atenção Básica, no âmbito do Sistema Único de Saúde (SUS). Segundo o dispositivo legal, é atribuição específica do agente comunitário de saúde que atua na Atenção Básica
- A) informar os usuários sobre as datas e horários de consultas e exames agendados.
 - B) coordenar a manutenção e a conservação dos equipamentos odontológicos.
 - C) qualificar a gestão da infraestrutura e dos insumos (manutenção, logística dos materiais, ambiência da unidade).
 - D) supervisionar as ações do técnico/auxiliar de enfermagem.
- 26.** A Norma Reguladora (NR) nº. 32 trata da segurança e da saúde no trabalho em serviços de saúde. Em seu contexto, são apresentadas orientações sobre a vacinação dos trabalhadores de saúde. Sobre esse tema, é correto afirmar que
- A) a todo trabalhador dos serviços de saúde deve ser fornecido, com desconto na remuneração, vacinas contra tétano e difteria.
 - B) o trabalhador é o responsável pelo controle da eficácia da vacinação sempre que for recomendado pelo Ministério da Saúde e seus órgãos, e providenciar, se necessário, seu reforço.
 - C) a vacinação deve obedecer às recomendações do Ministério da Saúde.
 - D) a vacinação deve ser registrada apenas no cartão de vacina, não sendo necessário registro em prontuário clínico individual do trabalhador.
- 27.** O diabetes é um grupo de doenças metabólicas caracterizadas por hiperglicemia e associadas a complicações, disfunções e insuficiência de vários órgãos, especialmente olhos, rins, nervos, cérebro, coração e vasos sanguíneos. Essa patologia caracteriza-se pelo(a)
- A) aumento da pressão arterial.
 - B) cefaleia e dor retro-orbitária.
 - C) polidipsia e poliúria.
 - D) prurido no couro cabeludo.

- 28.** Em todas as visitas domiciliares, é fundamental que o profissional de saúde saiba identificar sinais de perigo à saúde da criança. As crianças menores de 2 meses podem adoecer e morrer em um curto espaço de tempo por infecções bacterianas graves. É um sinal que indica a necessidade de encaminhamento da criança ao serviço de referência com urgência:
- A) fontanela (moleira) sem abaulamento.
 - B) pele normocorada.
 - C) recusa alimentar.
 - D) umbigo sem hiperemia ou secreção.
- 29.** A Dengue é uma doença infecciosa febril aguda, que pode ser de curso benigno ou grave, a depender de sua forma de apresentação. Segundo o Caderno de Atenção Básica nº 21 (2008), sobre as formas de manifestação da doença, é correto afirmar:
- A) na dengue clássica (DC), a febre é o primeiro sintoma, com início abrupto, associada à cefaléia, prostração, mialgia, artralgia, dor retroorbitária e exantema maculo papular, acompanhado ou não de prurido.
 - B) a febre hemorrágica da dengue (FHD) caracteriza-se por pulso rápido e fraco, com diminuição da pressão de pulso e arterial, extremidades frias, pele pegajosa e agitação.
 - C) a síndrome do choque da dengue (SCD) acontece com a defervescência da febre e é caracterizada principalmente pelo aparecimento de manifestações hemorrágicas espontâneas ou provocadas.
 - D) a dengue clássica (DC) ocorre, geralmente, entre o 3º e o 7º dias de evolução da doença, caracterizada por trombocitopenia e perda de plasma.
- 30.** A promoção da saúde é o processo de capacitação da comunidade para atuar na melhoria da sua qualidade de vida e saúde, incluindo maior participação no controle desse processo. Nesse contexto, a Portaria nº 2.446/2014 redefine a Política Nacional de Promoção da Saúde (PNPS). É tema prioritário da PNPS
- A) o enfrentamento do uso do tabaco e seus derivados.
 - B) o estímulo do uso abusivo de álcool e outras drogas.
 - C) o desenvolvimento de práticas mentais e atividades psiquiátricas.
 - D) a promoção de desenvolvimento insustentável.