

# CONCURSO PÚBLICO



**IDARON**

Agência de Defesa Sanitária Agrosilvopastoril  
do Estado de Rondônia



**ATENÇÃO**

**GABARITO**

**VERIFIQUE SE O  
GABARITO DESTE  
CADERNO CONFERE  
COM O CARTÃO DE  
RESPOSTAS**

**X**

**DATA: 08/03/2009 - DOMINGO - TARDE**

**CARGO: Auxiliar de Serviços em Defesa Agrosilvopastoril**

**ESPECIALIDADE: MOT - Motorista**

## A T E N Ç Ã O

O **Caderno de Questões** contém 50 questões de múltipla-escolha, cada uma com 5 opções (A, B, C, D e E).

1. Ao receber o material, verifique no **Cartão de Respostas** seu nome, número de inscrição, data de nascimento e cargo. Qualquer irregularidade comunique imediatamente ao fiscal de sala. Não serão aceitas reclamações posteriores.
2. A prova objetiva terá duração de 4 horas incluído neste tempo o preenchimento do **Cartão de Respostas**.
3. Leia atentamente cada questão e assinale no **Cartão de Respostas** a opção que responde corretamente a cada uma delas. O **Cartão de Respostas** será o único documento válido para a correção eletrônica. O preenchimento do **Cartão de Respostas** e a respectiva assinatura serão de inteira responsabilidade do candidato. Não haverá substituição do **Cartão de Respostas**, por erro do candidato.
4. Observe as seguintes recomendações relativas ao **Cartão de Respostas**:
  - A maneira correta de marcação das respostas é cobrir, fortemente, com esferográfica de tinta azul ou preta, o espaço correspondente à letra a ser assinalada.
  - Outras formas de marcação diferentes implicarão a rejeição do **Cartão de Respostas**.
  - Será atribuída nota zero às questões não assinaladas ou com falta de nitidez, ou com marcação de mais de uma opção, e as emendadas ou rasuradas.
5. O fiscal de sala não está autorizado a alterar qualquer destas instruções. Em caso de dúvida, solicite a presença do coordenador local.
6. Você só poderá retirar-se definitivamente do recinto de realização da prova após 60 minutos contados do seu efetivo início, **sem levar o Caderno de Questões**.
7. Você só poderá levar o próprio **Caderno de Questões** faltando 30 minutos para o término do horário da prova, conforme Edital do Concurso.
8. Por motivo de segurança, só é permitido fazer anotação durante a prova no **Caderno de Questões**.
9. Após identificado e instalado na sala, você não poderá consultar qualquer material, enquanto aguarda o horário de início da prova.
10. Os três últimos candidatos deverão permanecer na sala até que o último candidato entregue o **Cartão de Respostas**.
11. Ao terminar a prova, é de sua responsabilidade entregar ao fiscal o **Cartão de Respostas**. Não esqueça seus pertences.
12. O **Gabarito Oficial da Prova Objetiva** será disponibilizado no site [www.funcab.org](http://www.funcab.org), no dia 10/03/2009, conforme estabelecido no Cronograma Previsto.

CADERNO DE QUESTÕES

Realização:



**BOA PROVA**

## LÍNGUA PORTUGUESA

### Texto I

Leia o texto abaixo e responda às questões propostas.

#### GUERRA OU PAZ

1 A criação de um mundo de justiça, progresso e paz para todos os povos é dificultada pelo acréscimo e pelo aperfeiçoamento constantes de meios de destruição em massa. As conseqüências desse estado de coisas são duplamente angustiantes. Por um lado, fazem pairar sobre o mundo inteiro a ameaça de uma hecatombe sem precedentes: as radiações atômicas não respeitam fronteiras, não respeitam países; nenhum povo está a salvo dos efeitos de um conflito nuclear maior.

2 Por outro lado, os imensos recursos humanos e materiais postos à disposição das indústrias bélicas e da pesquisa e desenvolvimento de armas são desviados da luta mundial contra a pobreza que sacrifica tantos povos: 500 mil engenheiros e cientistas dedicam seu talento e suas energias ao aperfeiçoamento de técnicas de matar, e bilhões de dólares são gastos anualmente para esse fim. Apenas uma parte desses recursos intelectuais, financeiros e tecnológicos aplicada adequadamente bastaria para reverter as tendências atuais e permitiria que se começasse a reduzir a distância que separa grupos privilegiados de grupos desfavorecidos dentro de cada nação. A própria fisionomia de nosso planeta poderia ser transformada com isso.

3 A alternativa que se abre para nós é portanto, inofismável. Ou prossegue a corrida armamentista, cercada de todas as injustiças, prolongando todos os egoísmos e multiplicando as causas de conflitos e os perigos de conflagração, ou as nações se unem, pondo o senso do futuro comum acima dos interesses individuais e das ambições de curto prazo. Com isso, o enorme potencial científico e técnico do mundo poderia ser utilizado para fins pacíficos, beneficiando a todos e permitindo o estabelecimento de relações baseadas na justiça e na solidariedade.

AMADOU MAHTAR

1. De acordo com o 2º parágrafo, a situação de conflitos mundiais poderia ser revertida. Quais palavras melhor se adequariam à possibilidade de reversão?

- A) consciência e solidariedade;
- B) revolta e negligência;
- C) generosidade e autoritarismo;
- D) piedade e revolta;
- E) compromisso e autoritarismo.

2. Quais as conseqüências da situação descrita no primeiro período do texto?

- 1. Destruição de toda a humanidade.
- 2. Os homens só se preocupam com o poder, não medindo as conseqüências.
- 3. Só alguns povos estariam a salvo dos efeitos da radiação.
- 4. Desvio de recursos materiais da luta contra a pobreza.
- 5. Redução da distância que separa grupos privilegiados de grupos desfavorecidos.

- A) 1, 2 e 3;
- B) 1 e 4;
- C) 2 e 3;
- D) 1, 4 e 5;
- E) 1, 3 e 5.

3. Escolha, dentre as alternativas abaixo, a que responde à pergunta de maneira mais adequada e abrangente.

Para iniciarmos uma era de paz e progresso para todos os povos, qual o único caminho a ser seguido?

- A) Prosseguimento da corrida armamentista, cercada de todo tipo de injustiça.
- B) União das nações, pondo o senso de futuro comum acima dos interesses individuais e das ambições de curto prazo.
- C) Uso de parte dos recursos financeiros destinados à indústria bélica para fins pacíficos.
- D) Investimento na indústria bélica, aperfeiçoando os meios de destruição em massa.
- E) Investimento dos recursos disponíveis para transformar os grupos desfavorecidos em privilegiados.

4. Em "Apenas uma parte desses recursos intelectuais, financeiros e tecnológicos aplicada adequadamente bastaria para reverter as tendências atuais e permitiria que se começasse a reduzir a distância que separa grupos privilegiados de grupos desfavorecidos dentro de cada nação.", as palavras grifadas pertencem, respectivamente às seguintes classes gramaticais:

- A) substantivo / adjetivo / conjunção / artigo / artigo / pronome;
- B) substantivo / adjetivo / conjunção / preposição / artigo / adjetivo;
- C) adjetivo / substantivo / pronome / preposição / artigo / pronome;
- D) adjetivo / adjetivo / pronome / preposição / preposição / adjetivo;
- E) adjetivo / substantivo / conjunção / preposição / artigo / pronome.

5. Assinale o único período em que a palavra grifada NÃO é pronome relativo.

- A) "... são desviados da luta mundial contra a pobreza que sacrifica tantos povos..."
- B) "... reduzir a distância que separa grupos privilegiados..."
- C) "A alternativa que se abre para nós é portanto, inofismável."
- D) Os imensos recursos humanos e materiais que estão à disposição das indústrias bélicas são desviados da luta mundial contra a pobreza.
- E) É necessário que os povos invistam na paz e no bem-estar comum.

6. Marque a opção que preenche corretamente as lacunas da frase abaixo.

A \_\_\_\_\_ de uma guerra nuclear provoca uma grande \_\_\_\_\_ na humanidade e a deixa \_\_\_\_\_ quanto ao futuro.

- A) expectativa / tensão / exitante;
- B) expectativa / tenção / hesitante;
- C) expectativa / tensãõ / hesitante;
- D) expectativa / tensãõ / hezitante;
- E) expectativa / tenção / exitante.

7. Apenas uma opção completa corretamente a frase abaixo. Assinale-a.

Agora, quanto \_\_\_\_\_ esta situação, sabemos que \_\_\_\_\_ um impasse; a solução deveria ter sido encontrada \_\_\_\_\_ muito tempo.

- A) a/há/há;
- B) à/há/a;
- C) à/a/à;
- D) a/à/há;
- E) à/à/a.

8. Assinale a alternativa em que o termo grifado exerce a mesma função sintática do destacado em:

"Por outro lado, os imensos recursos humanos e materiais postos à disposição das indústrias bélicas e da pesquisa e desenvolvimento de armas são desviados da luta mundial contra a pobreza que sacrifica **tantos povos**."

- A) "As consequências desse estado de coisas são duplamente angustiantes."
- B) "...nenhum povo está a salvo dos efeitos de um conflito nuclear maior."
- C) "...as radiações atômicas não respeitam fronteiras, não respeitam países..."
- D) "A própria fisionomia de nosso planeta poderia ser transformada com isso."
- E) "A alternativa que se abre para nós é portanto, insofismável."

9. Assinale o significado do prefixo destacado no vocábulo *insofismável*.

- A) negação;
- B) superioridade;
- C) afastamento;
- D) excesso;
- E) inferioridade.

Leia com atenção a Charge do Henfil e responda às questões 10 e 11.



(HENFIL, Fradim no. 20, Rio de Janeiro, Codecri, 1977. p. 17)

10. Uma das causas da situação retratada na charge pode ser encontrada no seguinte trecho do texto Guerra ou Paz:

- A) "...é dificultada pelo acréscimo e pelo aperfeiçoamento constantes de meios de destruição em massa."
- B) "...nenhum povo está a salvo dos efeitos de um conflito nuclear maior."
- C) "...cientistas dedicam seu talento e suas energias ao aperfeiçoamento de técnicas de matar..."
- D) "...distância que separa grupos privilegiados de grupos desfavorecidos dentro de cada nação."
- E) "...o enorme potencial científico e técnico do mundo poderia ser utilizado para fins pacíficos..."

11. Assinale a alternativa INCORRETA quanto à concordância nominal.

- A) A situação mundial está realmente meia conturbada.
- B) Estão envolvidos nesta mesma situação bastantes profissionais.
- C) É proibida a pesca neste trecho do rio.
- D) Seguem anexas as declarações dos dois governantes à imprensa.
- E) Seria proibida a intervenção dos Estados Unidos.

Texto II

Leia o texto abaixo e responda às questões propostas.

### Arrumar o homem

1 Não boto a mão no fogo pela autenticidade da estória que estou para contar. Não posso, porém, duvidar da veracidade da pessoa de quem a escutei e, por isso, tenho-a como verdadeira. Salva-me, de qualquer modo, o provérbio italiano: "Se não é verdadeira...é muito graciosa!"

2 Estava, pois, aquele pai carioca, engenheiro de profissão, posto em sossego, admitido que, para um engenheiro, é sossego andar mergulhado em cálculos de estrutura. Ao lado, o filho de 7 ou 8 anos não cessava de atormentá-lo com perguntas de todo jaez, tentando conquistar um companheiro de lazer.

3 A idéia mais luminosa que ocorreu ao pai, depois de dez a quinze convites a ficar quieto e a deixá-lo trabalhar, foi a de pôr nas mãos do moleque um belo quebra-cabeça trazido da última viagem à Europa. "Vá brincando enquanto eu termino esta conta", sentenciava entre dentes, prelibando pelo menos uma hora, hora e meia de trégua. O "peralta" não levará menos do que isso para armar o mapa do mundo com os cinco continentes, arquipélagos, mares e oceanos, comemora o pai-engenheiro.

4 Quem foi que disse hora e meia? Dez minutos depois, dez minutos cravados, e o menino já o puxava triunfante; "Pai, vem ver!" No chão, completinho, sem defeito, o mapa do mundo.

5 Como fez, como não fez? Em menos de uma hora era impossível. O próprio herói deu a chave da proeza: "Pai, você não percebeu que, atrás do mundo, o quebra-cabeça tinha um homem? Era mais fácil. E quando eu arrumei o homem, o mundo ficou arrumado!"

6 "Mas esse garoto é um sábio!", sobressaltei, ouvindo a palavra final. Nunca ouvi verdade tão cristalina: Basta arrumar o homem (tão desarrumado quase sempre) e o mundo fica arrumado!

7 Arrumar o homem é a tarefa das tarefas, se é que se quer arrumar o mundo.

Dom Lucas Moreira Neves, J.B., jan. 1997.

12. De acordo com a leitura do texto II:

- A) a frase "Mas esse garoto é um sábio!" traduz a surpresa e a admiração do pai;
- B) a frase entre parênteses, na conclusão, expressa uma crítica do narrador;
- C) a palavra "prelibar" indica que o pai não duvidava de que o menino terminaria a tarefa;
- D) a expressão "não botar a mão no fogo" confere veracidade à história;
- E) a expressão "entre dentes" expressa a raiva do pai por não poder terminar o trabalho.

13. Os pronomes oblíquos das frases abaixo retomam, no texto, respectivamente, as palavras:

"... tenho-a como verdadeira."  
"...e o menino já o puxava triunfante..."

- A) idéia / pai;
- B) história / quebra-cabeça;
- C) pessoa / quebra-cabeça;
- D) história / pai;
- E) idéia / quebra-cabeça.

14. Os termos grifados no trecho abaixo poderiam ser substituídos, sem alteração de sentido, por:

"Não posso, porém, duvidar da veracidade da pessoa de quem a escutei e, por isso, tenho-a como verdadeira."

- A) no entanto / embora;
- B) contudo / portanto;
- C) portanto / porquanto;
- D) pois / mas ainda;
- E) porquanto / mas ainda.

15. De acordo com a norma culta, assinale a alternativa correta quanto à regência verbal.

- A) Prefiro esforçar-me hoje do que lamentar amanhã.
- B) Não lhe procurei mais desde a última reunião.
- C) Chame os empregados e pague-os os dias atrasados.
- D) O país inteiro simpatizou-se com esta idéia.
- E) Eles obedeciam a ordens superiores.

16. Indique a alternativa correta quanto à concordância verbal.

- A) Devem haver muitos soldados armados naquele país.
- B) Os atentados que houveram deixaram perplexa a população.
- C) Já deveria ser sete horas quando os bombeiros abandonaram o local do incêndio.
- D) Aconteceu, durante a reunião, graves distúrbios entre os envolvidos.
- E) A quem pertencem estas malas?

17. Assinale a frase corretamente pontuada.

- A) O menino, animado com a brincadeira, aceitou o quebra-cabeça que o pai oferecia.
- B) O menino, animado com a brincadeira aceitou o quebra-cabeça, que o pai oferecia.
- C) Animado, com a brincadeira o menino aceitou o quebra-cabeça que o pai oferecia.
- D) Animado com a brincadeira, o menino, aceitou o quebra-cabeça que o pai oferecia.
- E) Animado, com a brincadeira, o menino, aceitou o quebra-cabeça, que o pai oferecia.

18. Qual das alternativas completa corretamente a frase abaixo?

Quando o pai \_\_\_\_\_ o problema solucionado, \_\_\_\_\_ como o menino é esperto.

- A) visse / perceberá;
- B) ver / perceberá;
- C) ver / perceberia;
- D) vir / perceberá;
- E) vir / perceberia.

19. Uma das opções abaixo está ERRADA quanto à colocação pronominal. Assinale-a.

- A) O pai não se concentrava no trabalho por causa do menino.
- B) Poder-se-ia dizer que o menino era um sábio.
- C) Sentou-se no chão e começou a trabalhar no quebra-cabeça.
- D) O menino, que sentou-se no chão, rapidamente resolveu o problema.
- E) Quem mais se lembraria de olhar o verso da folha?

20. Assinale a opção que completa corretamente a frase abaixo:

A criança, \_\_\_\_\_ pai continuava concentrado no trabalho, procurava conseguir um pouco de atenção.

- A) em que;
- B) em quem;
- C) cujo;
- D) cujo o;
- E) que.



**CONHECIMENTO REGIONAL  
(HISTÓRIA E GEOGRAFIA DE RONDÔNIA)**

21. Apesar da extensa rede hidrográfica de Rondônia, tornou-se necessária a construção da estrada de ferro Madeira-Mamoré, no sentido de escoar a produção regional e mesmo a da Bolívia. O rio Madeira, embora navegável desde a sua foz, no oceano Atlântico, até Porto Velho, apresenta um problema decorrente da sua navegabilidade: dificuldade à montante, ou seja, “subindo o rio”, pois:

- A) o leito do rio, no trecho, não dá calado, isto é, tem pouca profundidade;
- B) as águas, por apresentarem sedimentos, são bastante escuras;
- C) as águas apresentam um trecho encachoeirado;
- D) deve-se às cores barrentas da água do rio o empecilho para a navegação;
- E) a pouca profundidade do Porto Velho, rumo à nascente, é muito brusca.

22. O tipo de clima predominante no estado de Rondônia é:

- A) tropical chuvoso;
- B) subtropical;
- C) tropical de altitude;
- D) equatorial;
- E) subequatorial.

23. Quanto à ocupação humana inicial da Amazônia, a Coroa Portuguesa visava povoar a região e garantir a posse da terra. O vale do Madeira demorou a ser atingido, passando por período de estagnação e de abandono. No século passado, surgiram povoados e construiu-se a estrada de ferro Madeira-Mamoré. Recentemente, houve um grande crescimento populacional. De acordo com o IBGE, no Censo de 2000, a população absoluta do Estado era de:

- A) 835.000 habitantes;
- B) 1.379.787 habitantes;
- C) cerca de 1 milhão e meio de pessoas;
- D) 986.379 habitantes;
- E) 884.523 habitantes.

24. As cinco maiores cidades, pelo número de habitantes (segundo o IBGE) do estado de Rondônia são:

- A) Porto Velho, Ji-Paraná, Ariquemes, Cacoal e Vilhena;
- B) Porto Velho, Guajará Mirim, Ariquemes, Ji-Paraná e Jaru;
- C) Porto Velho, Ariquemes, Ji-Paraná, Ouro Preto d'Oeste e Jaru;
- D) Porto Velho, Vilhena, Pimenta Bueno, Ariquemes e Ji-Paraná;
- E) Porto Velho, Guajará Mirim, Rolim Moura, Cacoal e Ji-Paraná.

25. “Dois terços de Rondônia são cobertos pela floresta Amazônica. Embora dados do Instituto Nacional de Pesquisas Espaciais (Inpe) indiquem uma redução do desmatamento no estado de 13%, entre 2004 e 2005, parte importante da natureza está destruída. Segundo o Inpe, já foram queimadas ou derrubadas 57% da vegetação em áreas não protegidas e 31% nas áreas protegidas”. (In: Atlas National Geographic, São Paulo: Abril Coleções, 2008, p.45).

A partir do problema colocado, uma política afirmativa no sentido de reverter a situação é:

- A) o desmatamento em Rondônia não para de crescer, comprometendo as futuras gerações que não terão acesso a produtos vegetais e haverá a extinção das seringueiras encontradas ao longo dos afluentes dos rios Madeira e Mamoré;
- B) a mobilização de máquinas, especialmente serras elétricas, além da força humana contribuíram para que este aumento do desmatamento atingisse três terços do território de Rondônia, segundo o Inpe;
- C) com o desmatamento, aumenta a produtividade das terras agrícolas e as pastagens podem contribuir para o incremento da exportação do leite para a Bolívia;
- D) devido à exploração ilegal de madeira, principalmente nas zonas socioeconômicas e ecológicas das terras indígenas, os dados indicam que houve um aumento de 31% para 57% nas áreas protegidas;
- E) o zoneamento socioeconômico-ecológico implantado no Estado pode contribuir para a redução do desmatamento e aumentar a produtividade do agronegócio no qual se destacam o gado leiteiro e de corte, a extração de madeiras, cultivo do café e também a atividade industrial.

26. O atual estado de Rondônia passou a ser conhecido, após 13 de setembro de 1943, como Território Federal de:

- A) Santo Antônio do Rio Madeira;
- B) Guajará Mirim;
- C) Guaporé;
- D) Porto Velho;
- E) Roraima.

27. A recuperação dos seringais e sua conseqüente reativação ocorrida em meados do século XX (2º Ciclo da Borracha), provocou um aquecimento na economia da região. Assinale a opção correta:

- A) eclosão da Primeira Guerra Mundial;
- B) eclosão da Segunda Guerra Mundial;
- C) eclosão da Guerra do Acre;
- D) perda do Acre pela Bolívia;
- E) seca no sul do país atraiu migrantes para a região.

28. A construção da estrada de ferro Madeira-Mamoré não serviria apenas às necessidades brasileiras em facilitar as atividades comerciais da região, mas também serviria aos interesses econômicos:

- A) colombianos;
- B) bolivianos;
- C) peruanos;
- D) paraguaios;
- E) venezuelanos.

29. A partir da década de 1970, com a implantação da BR-364, criaram-se vários municípios em Rondônia e, simultaneamente, houve grandes fluxos migratórios que desenvolviam atividades econômicas ligadas ao agronegócio. Por sua vez novos fatores administrativos e políticos contribuíram para a evolução do status político de Rondônia. Este fato foi:

- A) a mudança de denominação do Território para Território de Rondônia;
- B) a emancipação política do município de Porto Velho;
- C) correntes políticas se insurgiram quanto à emancipação política dos municípios;
- D) a criação do Estado de Rondônia, por Lei Federal de 1981;
- E) a implantação de governos militares que mantiveram Rondônia com o status de território.

30. Com a argumentação de que era melhor “integrar para não entregar”, o Governo Federal promoveu a colonização das terras da região do atual estado de Rondônia. Para esta empreitada, houve a criação, pelo Decreto-Lei nº 1.110/1970, do(a):

- A) INCRA;
- B) FUNAI;
- C) SUCAM;
- D) PAD;
- E) PIC.

### CONHECIMENTO ESPECÍFICO

31. A municipalização do trânsito é uma das principais inovações no Código de Trânsito Brasileiro. Para o CONTRAN isto significa que cada município deve:

- A) elaborar, editar e aplicar a legislação de trânsito no seu território;
- B) gerir seu próprio trânsito, dentro de seus limites territoriais;
- C) editar política nacional de trânsito destinada a diminuir o número de acidentes e de mortes no trânsito;
- D) criar consórcios municipais para a formação de conselhos de trânsito com o fim de instituir medidas administrativas, resoluções, normas gerais, regulamentar e coordenar a aplicação da política regional de trânsito;
- E) celebrar convênios com entidades públicas e privadas para a realização de exames de habilitação, expedição de certificados de registro e licenciamento de veículos.

32. Em via de trânsito rápido, onde não exista sinalização regulamentadora, a velocidade máxima será de:

- A) 80 km;
- B) 110 km;
- C) 120 km;
- D) 100 km;
- E) 90 km.

33. Qual a velocidade mínima nas vias?

- A) Não existe regulamentação sobre velocidade mínima no Código de Trânsito.
- B) Não pode ser inferior a metade da velocidade máxima estabelecida para a via, respeitadas as condições operacionais de trânsito e da via.
- C) 50 km em qualquer via respeitadas as condições operacionais de trânsito e da via.
- D) 40 km em qualquer tipo de via, dependendo de suas condições operacionais.
- E) 60 km em todos os tipos de vias, respeitadas as condições operacionais de trânsito e da via.

34. A sinalização viária tem ordem de prevalência definida em legislação. Desse modo:

- I. As indicações dos sinais prevalecem sobre as demais normas de trânsito.
- II. As ordens do agente de trânsito prevalecem sobre as normas de circulação e outros sinais.
- III. As indicações do semáforo prevalecem sobre os demais sinais.

Marque a alternativa que mostra a correta ordem de prevalência:

- A) I, III e II;
- B) II, III e I;
- C) III, I e II;
- D) II, I e III;
- E) I, II e III.

35. Determinado chefe de serviço de transporte, precisando de motorista para conduzir veículo com carga de produto tóxico, procura dentre seus funcionários, aquele que tenha:

- A) certificado de curso de Movimentação e Operação de Produtos Especiais - MOPE registrado em seu prontuário de habilitação;
- B) carteira nacional de habilitação categoria E;
- C) certificado de curso MOPE registrado em seu prontuário de habilitação e registro do certificado feito pela Secretaria de Estado de Educação;
- D) carteira nacional de habilitação categoria C, desde que não conste em seu prontuário o cometimento de nenhuma falta gravíssima, nos últimos 12 meses;
- E) curso de movimentação e operação de produtos especiais.

36. Segundo o Art. 165 da Lei nº 11.705/2008, o condutor que for flagrado, dirigindo sob a influência de álcool ou de qualquer substância psicoativa que determine dependência, será punido com:

- A) multa, retenção da carteira nacional de habilitação - CNH; realização de exames clínicos;
- B) recolhimento do carteira nacional de habilitação - CNH; remoção do veículo; recolhimento do certificado de licenciamento anual;
- C) recolhimento da carteira nacional de habilitação - CNH; retenção do veículo até a apresentação de condutor habilitado; multa; suspensão do direito de dirigir;
- D) suspensão da carteira nacional de habilitação - CNH por 24 meses; multa;
- E) recolhimento do documento de carteira nacional de habilitação - CNH; detenção de 06 meses ou multa se o fato não constituir elemento de crime mais grave.

37. De acordo com o Art. 7º do Código de Trânsito Brasileiro, foi organizado o Sistema Nacional de Trânsito que determina como o órgão máximo executivo de trânsito:

- A) CONTRAN;
- B) DNIT;
- C) CETRAN;
- D) DER;
- E) DENATRAN.

38. Suas mensagens são imperativas e o seu desrespeito constitui infração. Isto é característico da sinalização de:

- A) indicação;
- B) advertência;
- C) proibição;
- D) regulamentação;
- E) restrições.

39. Estabeleça a relação entre as placas de sinalização e suas respectivas funções:

- I. Placas de indicação.
- II. Placas de regulamentação.
- III. Placas de advertência.

- Avisam ao condutor que à frente há cruzamento de vias.
- Alertam sobre condições potencialmente perigosas das vias, indicando sua natureza.
- Informam sobre proibições e obrigações no uso das vias.
- Transmitem informações necessárias para auxiliar o motorista a chegar a seu destino.
- Determinam que o motorista deve manter-se à direita da pista, deixando livre a(s) pista(s) da esquerda.

Marque a alternativa que apresenta a sequência correta:

- A) II, II, III, III e I;
- B) III, III, II, I e II;
- C) I, III, II, II e III;
- D) II, I, I, III e III;
- E) I, III, I, II e II.

40. Dentre as alternativas abaixo, escolha aquela que completa corretamente as frases.

A forma padrão da placa de regulamentação tem formato \_\_\_\_\_.

Se a placa indicar \_\_\_\_\_, ela será cortada na diagonal por linha na cor \_\_\_\_\_.

- A) vertical / advertência / preta;
- B) quadrado / perigo / amarela;
- C) retangular / informação / laranja;
- D) octogonal / orientação / branca;
- E) circular / proibição / vermelha.

41. Na sinalização de advertência constituem exceções quanto à forma os sinais:

- A) cruz de Santo André; sentido único; sentido duplo;
- B) parada obrigatória; dê a preferência;
- C) semáforo à frente; junções sucessivas contrárias; interseção em círculo;
- D) cuidado obras; fim da pista dupla; área escolar;
- E) área de pedestres; travessia de deficientes; altura limitada.

42. Estabeleça a relação entre infrações e respectivas penalidades ou medidas administrativas.

- Utilizar placas de identificação em desacordo com o estabelecido pelo CONTRAN.
- Dirigir com a Carteira Nacional de Habilitação ou Permissão para Dirigir com a categoria em desacordo com o veículo que está dirigindo.
- Atingir o motorista a contagem de vinte pontos em sua carteira, no período de doze meses.
- Transportar passageiros em compartimento de carga.
- Estar o veículo estacionado na esquina a menos de cinco metros do bordo de alinhamento da pista transversal.

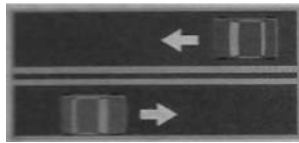
- I. Apreensão do veículo.
- II. Suspensão do direito de dirigir.
- III. Retenção do veículo.
- IV. Remoção do veículo.

- A) II, IV, III, IV e I;
- B) III, I, II, I e IV;
- C) I, III, III, II e IV;
- D) IV, II, II, III e I;
- E) III, IV, I, IV e II.

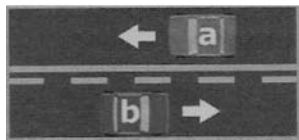
43. Das infrações expressas abaixo, aquela que é considerada gravíssima e acarreta, dentre outras penalidades, a perda de sete pontos na Carteira Nacional de Habilitação é:

- A) seguir atrás de veículo que esteja com prioridade de passagem, identificado por alarme sonoro e luz vermelha intermitente;
- B) deixar o motorista envolvido em acidente sem vítima, de adotar providências para remoção do veículo, quando essa medida for necessária para a fluidez do trânsito;
- C) parar o veículo na contramão de direção;
- D) ultrapassar outro veículo pelo acostamento, em interseções e passagens de nível;
- E) transitar em velocidade superior à máxima permitida para o local, medida por instrumento hábil, quando a velocidade for superior à máxima em mais de 50% (rodovias, via de trânsito rápido, vias arteriais e demais vias).

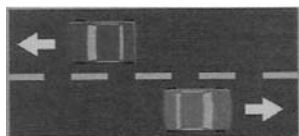
44. Observe as linhas longitudinais de divisão de fluxos opostos abaixo, todas pintadas nas vias, na cor amarela, analisando a coerência da ilustração com a respectiva legenda:



I. reforça a proibição da ultrapassagem em ambos os sentidos;



II. ultrapassagem permitida em ambos os sentidos;



III. ultrapassagem permitida apenas em um sentido;



IV. proibição da ultrapassagem em ambos os sentidos.

Marque a alternativa que mostra as legendas corretas.

- A) I, II, III e IV;
- B) I e III;
- C) I e IV;
- D) II, III e IV;
- E) II e III.

45. NÃO é correto afirmar que, no caso de cruzamento de passagem não sinalizado, tem preferência:

- A) em rotatória, o motorista que estiver nela circulando;
- B) ambulâncias, carros de bombeiros e carros da polícia quando em serviço;
- C) o veículo que estiver circulando em rodovia, quando um dos fluxos dela for proveniente;
- D) o veículo que vier pela direita do motorista;
- E) o veículo de maior tamanho.

46. Em caso de acidente com vítima, está correto o seguinte procedimento:

- A) desobstruir, se necessário a boca ou a garganta da vítima;
- B) mover a vítima para que fique mais confortável;
- C) dar algum líquido para ela ingerir;
- D) retirar o capacete, caso seja um motociclista;
- E) retirar objetos que por acaso estejam presos na vítima.

47. Para evitar acidentes a distância mínima que deve ser mantida entre seu veículo e o que vai a sua frente chama-se distância de:

- A) frenagem;
- B) parada;
- C) seguimento;
- D) segurança;
- E) reação.

48. A sigla IDARON que designa a instituição na qual você deseja trabalhar significa:

- A) Instituição de Defesa Agropastoril do Estado de Rondônia;
- B) Fundação para Implantação e Desenvolvimento das Atividades Agrícolas no Estado de Rondônia;
- C) Instituição de Desenvolvimento da Infra-estrutura Agrosilvopastoril do Estado de Rondônia;
- D) Agência de Defesa Sanitária Agrosilvopastoril do Estado de Rondônia;
- E) Empresa de Desenvolvimento Agropastoril do Estado de Rondônia.

49. Assinale a alternativa que apresenta competência da IDARON:

- A) criar escolas técnicas agrícolas de nível médio, responsabilizando-se pelo funcionamento, corpo docente e orientação técnica;
- B) executar atividades de preservação e defesa de animais de pequeno porte, estimulando a fiscalização de seu trânsito para o exterior;
- C) realizar atividades de vigilância e defesa sanitária animal e vegetal;
- D) cadastrar todas as propriedades urbanas e rurais do Estado, classificando-as a partir de seu tamanho e da sua utilização;
- E) elaborar programas, planos e projetos para o desenvolvimento e a sustentabilidade das pequenas propriedades dedicadas à piscicultura.

50. A IDARON está vinculada:

- A) diretamente ao Governador do Estado;
- B) à Secretaria de Estado de Planejamento e Administração;
- C) ao Instituto Nacional de Agricultura e Reforma Agrária;
- D) à Fundação de Vigilância Sanitária;
- E) à Secretaria de Estado da Agricultura e Reforma Agrária.