

**Concurso Público - Quadro de Pessoal Técnico-administrativo - UNIRIO 2009**  
**Técnico em Laboratório - Biologia**

**1)** Ao realizar atividades rotineiras de curadoria em uma coleção didática de zoologia, um técnico verificou a presença de um frasco com três exemplares animais sem nenhuma referência à localidade de coleta dos mesmos, ao coletor, nem tampouco identificação taxonômica. Sob inspeção geral da morfologia desses animais, o técnico conseguiu distinguir as características abaixo:

1. Simetria bilateral
2. Corpo segmentado e com apêndices articulados
3. Presença de quatro pares de patas

A qual dos táxons animais abaixo os referidos exemplares animais poderiam ser incluídos?

- a) Insecta
- b) Chelicerata
- c) Mollusca
- d) Annelida
- e) Crustacea

**2)** De modo geral, material zoológico pode ser preservado de duas maneiras: a seco ou em meio líquido. Para muitos insetos, usa-se a preservação a seco com os animais sendo espetados em alfinetes entomológicos. Dentre as ordens de insetos abaixo, assinale a única em que **NÃO** podemos utilizar a técnica descrita acima:

- a) Coleoptera
- b) Hemiptera
- c) Anoplura
- d) Mantodea
- e) Phasmoptera

**3)** Um estudante examinou um parapódio do verme marinho *Hemipodus* sp. montado em uma lâmina de vidro sob microscopia óptica. Tal observação foi feita com a objetiva de 10X e com uma ocular milimetrada de 5X. Sabendo-se que o parapódio apresentou sob magnificação dimensão igual a 5 cm, qual o tamanho "real" do referido parapódio?

- a) 10  $\mu\text{m}$
- b) 100 nm
- c) 1 A
- d) 1 cm
- e) 1000 m

**4)** O local ou situação que **NÃO** é considerado ideal para a instalação de uma balança analítica é

- a) Sala provida de sistema de ar condicionado com controle de umidade.
- b) Áreas com incidência direta de luz solar ou com boa circulação de ar.
- c) A balança deve estar instalada sobre suportes sólidos que as protejam de vibrações.
- d) A temperatura ótima para a sala de pesagem situa-se na faixa de 20 a 25°C.
- e) A variação de umidade na sala deve ser controlada dentro de 10%, entre a mínima e a máxima, encontrada durante o ano.

**5)** "Exceto animais muito pequenos, cuja imersão em álcool a 70% garantirá a preservação, os demais vertebrados devem receber injeções de fixadores antes da imersão em álcool. O fixador empregado freqüentemente é o formol a 10%"

(Retirado de PAPAVERO, N. 1994. *Fundamentos Práticos de Taxonomia Zoológica*).

Com relação ao formol e seu uso laboratorial são feitas as considerações abaixo. Aquela que está INCORRETA é

- a) deve ser manuseado na capela
- b) é um gás incolor, de odor pungente e irritante
- c) contato cutâneo pode causar endurecimento, rachaduras e ulcerações
- d) não é inflamável
- e) preconiza-se o uso de máscara de proteção para impedir a inalação

**6)** "Procedimentos com quirópteros [morcegos] também devem ser realizados usando-se luvas de couro para evitar mordidas e posterior contaminação. Saber identificá-lo quanto ao seu hábito alimentar também é fundamental. Além disso, vacinação anti-rábica e anti-tetânica são obrigatórias"

(Retirado de BÃO, S.M. *Cartilha de Segurança para o Campo e Laboratório*).

Com relação à Raiva e ao Tétano são feitas as considerações abaixo:

- I – Doenças infecciosas cujos agentes etiológicos são, respectivamente, um vírus e uma bactéria
- II – Dificuldade para engolir, salivação abundante e hidrofobia são alguns dos sinais/sintomas da Raiva
- III – A toxina tetânica atua causando hipertonia nos músculos voluntários, principalmente os do pescoço, podendo atingir também os músculos da respiração
- IV – O tétano é considerado uma doença contagiosa, havendo possibilidade de transmissão vertical

As afirmativas corretas estão assinaladas em:

- a) I-IV, somente.
- b) I-II-III, somente.
- c) II-III, somente.
- d) II-IV, somente.
- e) I-III-IV, somente.

**7)** Os corantes vitais são introduzidos nos organismos e se acumulam em tecidos ou porções da célula viva, sem necessariamente exercer ação nociva, embora possam ser eventualmente tóxicos, dependendo das concentrações utilizadas. Corantes vitais têm sido tradicionalmente usados para estudos da biologia e comportamento de vários grupos de metazoários inferiores.

O corante que NÃO é utilizado como marcador para triagem de animais é

- a) Rosa de Bengala.
- b) Azul de Metileno.
- c) Violeta de Genciana.
- d) Verde Pemba.
- e) Vermelho Neutro.

8) Durante a prensagem, há utilização de folhas de alumínio corrugado. A finalidade do uso destas folhas é

- a) aumentar a temperatura no interior da prensa.
- b) dificultar a passagem de ar quente no interior da prensa.
- c) permitir o escoamento da água eliminada pelas plantas.
- d) evitar o enrugamento do material devido à desidratação.
- e) facilitar a absorção da água eliminada pelas plantas.

9) Herborizar consiste, basicamente, nos procedimentos de prensagem, secagem e preparação do exemplar botânico para inclusão no herbário. Sobre essas diferentes etapas do processo de herborização são feitas as seguintes afirmações:

I – Folhas de uma mesma amostra devem ser prensadas de modo alternado, ou seja, com algumas mostrando o lado ventral e outras o lado dorsal.

II – Considera-se findada a secagem do material botânico quando o mesmo apresenta-se rígido, sem flexionar ao ser suspenso e sem umidade ao toque.

III – Na ausência de estufa de campo, deve-se borrifar álcool comercial e aplicar solução salina a 5% para desidratação do material.

As afirmativas corretas são

- a) I e II.
- b) I e III.
- c) II e III.
- d) somente I.
- e) somente II.

10) Analise a tabela

Aluno	Notas					Média
João	5	5	5	5	5	5
José	6	4	5	4	6	5
Beatriz	10	5	5	5	0	5
Maria	10	10	5	0	0	5
Pedro	4	5	5	5	6	5

A tabela exhibe as notas de cinco alunos. Embora todos eles tenham obtido média igual a 5, a dispersão das notas em torno do valor médio não é a mesma para todos os alunos. Para as notas de que aluno tem-se o maior desvio-padrão?

- a) Maria.
- b) Pedro.
- c) José.
- d) João.
- e) Beatriz.

**11)** Em um laboratório, com a intenção de aferir com acurácia o volume de um dado líquido, qual das vidrarias abaixo deve ser utilizada?

- a) Becher
- b) Erlenmeyer
- c) Tubo de ensaio
- d) Proveta
- e) Balão de fundo redondo

**12)**

Classes de Peso (Kg)	Frequência Absoluta
2	3
3	16
4	31
5	34
6	11
7	4
8	1

A tabela acima exibe o número de nascidos vivos por classes de peso (em Kg) numa localidade hipotética durante um mês. Qual o peso médio dos nascidos vivos dessa amostra?

- a) 3,0 Kg
- b) 2,8 Kg
- c) 5,3 Kg
- d) 8,1 Kg
- e) 4,5 Kg

**13)** Todos os artrópodes são caracterizados pela presença de um exoesqueleto de quitina recobrindo seus corpos. Embora todos tenham esse revestimento corporal, somente alguns táxons exibem "revestimentos" que atuam como uma barreira suficientemente robusta para minimizar as perdas hídricas e, com isso, possibilitar a colonização efetiva do ambiente terrestre. Das características abaixo, a que pode ser relacionada à conquista definitiva do ambiente terrestre em artrópodes é

- a) ocorrência de apêndices unirremes.
- b) excreção por meio de glândulas antenais.
- c) secreção de ecdisona.
- d) presença de ceras na cutícula.
- e) produção de feromônios.

**14)** "Existem aproximadamente 3 mil espécies de serpentes em todo o mundo, sendo que apenas 410 são consideradas perigosas para o homem.

No Brasil, segundo dados do Ministério da Saúde, ocorrem, por ano, entre 19.000 a 22.000 acidentes ofídicos com aproximadamente 115 óbitos. A maioria destes acidentes deve-se a serpentes do gênero *Bothrops* [jararacas] e *Crotalus* [cascavéis]"

(Adaptado de FEITOSA, R.F.G. et al. 1997. *Epidemiologia dos Acidentes por Serpentes eçonhentas do Estado do Ceará – Brasil*).

Dentre as características abaixo, qual é encontrada em TODAS as serpentes peçonhentas?

- a) Fosseta loreal
- b) Cabeça triangular
- c) Dentes inoculadores de peçonha
- d) Escamas em forma de quilha
- e) Olhos com pupila vertical

**15)** Qual a velocidade de uma ave a voar?

As aves geralmente voam relativamente devagar a uma velocidade média de 30 a 50 km por hora. Contudo, quando é necessário, os patos podem voar a 100 km/h e os falcões peregrinos podem voar até 320 km/h. Mas geralmente, como é necessária muita energia, as aves somente usam velocidades maiores quando não têm alternativa"

(Retirado de <<http://www1.ci.uc.pt/aves/voo.htm>>).

São estruturas/características relacionadas ao vôo nas aves, EXCETO:

- a) Ossos pneumáticos
- b) Sacos aéreos
- c) Siringe
- d) Bexiga urinária ausente
- e) Quilha do esterno

**16)** A sentença abaixo discorre sobre a dentição dos mamíferos:

"Os herbívoros não possuem caninos ou, quando existem são muito reduzidos, pois estes animais não têm necessidade de rasgar e espetar a erva de que se alimentam. No entanto, têm incisivos desenvolvidos para cortar as plantas, e molares grandes e rugosos, já que os produtos vegetais necessitam ser bem mastigados por terem uma digestão difícil. Estes animais apresentam, assim, uma dentição incompleta e o espaço que separa os incisivos dos molares é designado de \_\_\_\_\_"

(Retirado de <<http://www.naturlink.pt/canais/Artigo.asp?iArtigo=2398&iLingua=1>>).

O termo que melhor completa a lacuna do texto acima é:

- a) Hiato.
- b) Sarcolema.
- c) Esquizocele.
- d) Áster.
- e) Diastema.

**17)** Dá-se o nome de *Diapsida* a um grupo monofilético de vertebrados que inclui a maioria dos Répteis (excetuando-se os quelônios), Aves e formas pré-históricas tais como dinossauros e pterossauros.

O termo *Diapsida* nesses animais faz referência à presença de \_\_\_\_\_.

A alternativa que melhor completa a lacuna é

- a) duas aberturas na região temporal do crânio.
- b) côndilos occipitais pareados que se articulam com o atlas.
- c) anexos epidérmicos tais como as escamas e penas.
- d) ossículos no ouvido médio.
- e) âmnion revestindo o embrião.

**18)** "Existe a comprovação da existência dos escorpiões há mais de 400 milhões de anos. Foram os primeiros artrópodes a conquistar o ambiente terrestre não passando por modificações morfológicas importantes.

Atualmente são conhecidas cerca de 1.600 espécies em todo o mundo, e aproximadamente 100 espécies ocorrem no Brasil. Habitam praticamente todos os continentes, exceto a Antártida, vivendo em quase todos os ecossistemas terrestres (desertos, savanas, cerrados, florestas temperadas e tropicais).

Assim como as aranhas, são animais que inspiram medo pelo fato de algumas espécies causarem acidentes com envenenamento humano. Das espécies conhecidas, apenas 25 podem causar acidentes com óbitos. Muitas lendas e crendices populares, baseadas quase sempre em fatos mal interpretados, colaboram para reforçar a idéia de malignidade desses animais"

(Retirado de <<http://www.butantan.gov.br/materialdidatico/numero4/numero4.htm>>).

Sobre os escorpiões, é correto afirmar que

- a) possuem corpo dividido em três tagmas: cabeça, tórax e abdômen.
- b) o 2º par de apêndices são os pedipalpos com quelas e seis artículos.
- c) são animais celomados, triblásticos e de tubo digestivo incompleto.
- d) seu principal produto nitrogenado de excreção é o ácido úrico.
- e) apresentam um par de olhos compostos medianos e ocelos laterais.

**19)** Todos os mamíferos apresentam dentes inseridos em alvéolos ou cavidades. Por conta desta característica, diz-se que os mamíferos são animais

- a) Braquidontes.
- b) Hipsodontes.
- c) Heterodontes.
- d) Tecodontes.
- e) Cinodontes.

**20) ANULADA**

**21)** Quando se diz que um peixe é anádromo, significa que

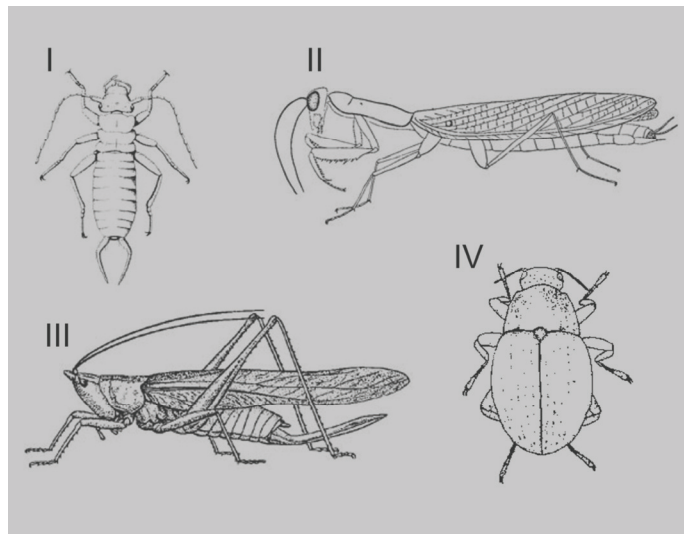
- a) vive no mar, mas se reproduz em água doce.
- b) vive em rios, mas se reproduz no mar.
- c) muda o seu habitat durante a vida, mas não por razões reprodutivas.
- d) realiza as suas migrações sempre em água doce.
- e) realiza as suas migrações sempre em águas marinhas.

**22)** O ouvido médio dos mamíferos apresenta três ossículos (martelo, bigorna e estribo) que convertem mecanicamente as vibrações do tímpano em ondas de pressão que são amplificadas no fluido do ouvido interno. A bigorna é derivada do osso \_\_\_\_\_ da mandíbula dos répteis.

O termo que melhor completa a lacuna é

- a) hióide.
- b) vômer.
- c) cuneiforme.
- d) quadrado.
- e) cubóide .

**23)**



Associe os insetos ilustrados acima com suas respectivas ordens:

- a) I – Dermaptera / II – Mantodea / III – Orthoptera / IV - Coleoptera
- b) I – Lepidoptera / II – Diptera / III – Neuroptera / IV - Siphonaptera
- c) I – Diptera / II – Coleoptera / III – Lepidoptera / IV – Mantodea
- d) I – Dermaptera / II – Siphonaptera / III – Neuroptera / IV – Orthoptera
- e) I – Coleoptera / II – Orthoptera / III – Diptera / IV – Lepidoptera

**24)** O método de coleta que implica em: (1) Amostrar a vegetação, demarcando-se o centro da área amostral com um barbante de 50 metros; (2) Tomar-se uma estaca de madeira geralmente com comprimento de 2m, cujo centro é posicionado sobre o barbante; (3) Percorrer a extensão deste último, segurando-se a estaca na horizontal, e amostrando-se as plantas que estiverem contidas à esquerda e à direita, nos limites da referida estaca é denominado método

- a) randômico.
- b) de parcelas.
- c) de quadrantes.
- d) de visadas.
- e) dos transectos.

**25)** Os principais métodos usados em estudos fitossociológicos de plantas lenhosas em Mata Atlântica são:

- a) método de parcelas e método de quadrantes
- b) método de transects e método randômico
- c) método de parcelas e método randômico
- d) método de quadrantes e método de visada
- e) método de transects e método de visadas

**26)** Os tubarões, apesar de desprovidos de bexiga natatória, conseguem manter sua flutuabilidade por meio da hipertrofia de um dos seus órgãos internos que é rico em óleo e pode representar mais de 25% do corpo do animal. O referido órgão é

- a) Estômago.
- b) Fígado.
- c) Tiflosole.
- d) Glândula retal.
- e) Intestino.

**27)** Associe os táxons (à direita) ao nome vulgar (à esquerda) de cada animal.

- |                         |                |
|-------------------------|----------------|
| 1 - Polvo               | I - Mollusca   |
| 2 - Tatuzinho de jardim | II - Crustacea |
| 3 - Louva-deus          | III - Insecta  |
| 4 - Caramujo            |                |

- a) I – 1 / II – 2 / III – 3
- b) II – 2 / III – 3 / III – 4
- c) II – 1 / III – 3 / I – 4
- d) I – 4 / II – 1 / II – 3
- e) III – 1 / II – 2 / I – 4

**28)** Os táxons que pertencem ao filo Arthropoda são

- a) insecta, cephalopoda, chilopoda.
- b) crustacea, arachnida, diplopoda.
- c) arachnida, insecta, bivalvia.
- d) cephalopoda, bivalvia, diplopoda.
- e) insecta, crustacea, chilopoda.



**29)** Associe a ordem dos insetos com os seus respectivos aparelhos bucais adaptados aos diferentes tipos de alimentação.

I. Ortóptero	1. Triturador
II. Díptero	2. Picador
III. Lepidóptero	3. Sugador
IV. Coleóptero	

- a) I – 1, II – 2, III – 3 e IV – 1
- b) I – 2, II – 3, III – 1 e IV – 2
- c) I – 3, II – 1, III – 2 e IV – 3
- d) I – 1, II – 2, III – 3 e IV – 2
- e) I – 2, II – 3, III – 3 e IV – 1

**30)** A maioria dos insetos sofre metamorfose. A metamorfose pode ser ausente (AMETÁBOLA), completa (HOLOMETÁBOLA) ou parcial/incompleta (HEMIMETÁBOLA).

Dentre os insetos a seguir : 1 – Borboletas, 2 – Baratas, 3 – Moscas e 4 – Mariposas, determine quais são ametábolos, hemimetábolos e holometábolos.

- a) Hemimetábolos, holometábolos, hemimetábolos, hemimetábolos
- b) Holometábolos, hemimetábolos, hemimetábolos, holometábolos
- c) Holometábolos, hemimetábolos, holometábolos, holometábolos
- d) Hemimetábolos, holometábolos, holometábolos, hemimetábolos
- e) Holometábolos, hemimetábolos, holometábolos, hemimetábolos

**31)** São características exclusivamente encontradas nos mamíferos, EXCETO

- a) Glândulas mamárias.
- b) Pêlos.
- c) Diafragma.
- d) Crânio bicôndilo.
- e) Coração com quatro câmaras.

**32)** Considere o quadro a seguir sobre algumas características encontradas entre os artrópodes.

Animal	Divisão do corpo	Nº de antenas	Tipo de respiração
1	Cabeça, tórax e abdome	1 par	Traqueal
2	Cabeça e abdome	Ausentes	Pulmões foliáceos
3	Cabeça e abdome	2 pares	Branquial
4	Cabeça e tronco	1 par	Traqueal

Os animais 1, 2, 3, 4 são, respectivamente

- a) gafanhoto, percevejo, siri, gongolo.
- b) joaninha, escorpião, lagosta, piolho de cobra.
- c) pulga, carrapato, aranha, caranguejo.
- d) grilo, ácaro, camarão, lacraia.
- e) lacraia, barata, borboleta, tatuzinho de jardim.

**33)** O termo que NÃO representa um índice que indique o grau de dispersão dos dados é

- a) Desvio Padrão.
- b) Moda.
- c) Variância.
- d) Desvio Médio.
- e) Amplitude total.

**34)** Leia o texto abaixo:

Os níveis de mensuração podem ser divididos em 3.

O nível \_\_\_\_\_ de mensuração, que envolve simplesmente o ato de nomear ou rotular; em outras palavras, consiste em colocar indivíduos em categorias e contar a frequência com que ocorrem. Enquanto o nível \_\_\_\_\_ ordena seus sujeitos em função do grau que apresentam de determinada característica. Em contraposição, o nível \_\_\_\_\_ de mensuração orienta-nos a ordem das categorias, bem como indica-nos a distância exata entre elas.

Os termos que completam as lacunas são:

- a) Intervalar, Ordinal, Mensurativo.
- b) Categórico, Ordenativo, Numérico.
- c) Nominal, Ordenativo, Contável.
- d) Nominal, Ordinal, Intervalar.
- e) Categórico, Mensurativo, Numérico.

**35)** De uma população de aves foi obtida uma amostra que representava 25% desta população. Desta amostra  $\frac{2}{3}$  dos indivíduos foram colocados em um viveiro para um estudo de manejo. Entretanto para este estudo é necessária a proporção sexual de 3:1 entre machos e fêmeas. Considerando que o viveiro já possui 4 fêmeas e não precisa de mais indivíduos deste gênero, o tamanho da população de aves é

- a) 172
- b) 96
- c) 144
- d) 192
- e) 48

**36)** Os anfíbios foram os animais que iniciaram a transição do meio aquático para o terrestre. E por isso esses animais ainda mantêm uma estreita dependência em relação à água e preferência por ambientes úmidos. O animal classificado como anfíbio é

- a) Cobra coral.
- b) Cobra d' água.
- c) Cobra de duas cabeças.
- d) Moréia.
- e) Cobra-cega.

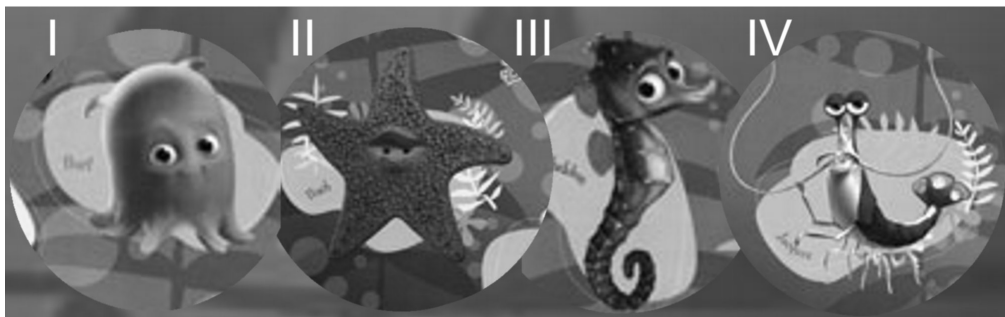
**37)** De uma população de felinos de 640 indivíduos foi obtida uma amostra que representava 20% desta população. Desta amostra  $\frac{3}{4}$  dos indivíduos foram colocados em um viveiro para um estudo de manejo. Entretanto, para este estudo, é necessária a proporção entre as categorias de macho, fêmeas, fêmeas lactantes e juvenis de 3:3:1:2, respectivamente. Considerando que, no cativeiro, já há todas as fêmeas lactantes e juvenis necessárias para o trabalho e mais nenhuma outra categoria, o número de machos que ainda precisa ser introduzido neste cativeiro é

- a) 96.
- b) 64.
- c) 32.
- d) 128.
- e) 16.

**38)** Um cientista precisa avaliar o tamanho de uma população de roedores num determinado bosque. Espalhou armadilhas que permitiam capturar somente roedores daquela espécie. Cada roedor capturado foi marcado e em seguida foi novamente solto no ambiente. O cientista conseguiu capturar e marcar 48 indivíduos. Alguns dias depois, as mesmas armadilhas foram colocadas, tendo sido capturados 80 roedores daquela espécie, 12 dos quais estavam marcados. A partir destes dados, o tamanho da população destes roedores é de

- a) 240
- b) 360
- c) 320
- d) 280
- e) 160

**39)**



Determine a qual grupo taxonômico pertencem os amigos do peixinho Nemo do filme da Disney, "Procurando Nemo", ilustrados na figura acima.

- a) Mollusca / II- Echinodermata / III- Chordata / IV- Crustácea
- b) Echinodermata / II- Mollusca / III- Chordata / IV- Crustácea
- c) Mollusca / II- Echinodermata / III- Crustacea / IV- Crustácea
- d) Porífera / II- Mollusca / III- Crustácea / IV- Chordata
- e) Porífera / II- Echinodermata / III- Crustácea / IV- Chordata

**40)** Os animais que fazem parte do Filo dos Artrópodes são

- a) caranguejo, minhoca, centopeia.
- b) guaiamum, sanguessuga, lacraia.
- c) aranha, lula, escaravelho.
- d) escorpião, camarão, água-viva.
- e) siri, grilo, gongolo.

## TEXTO I

### CONTRA O BOM SENSO

Há uma espécie de vício de origem na proposta do Ministério do Esporte de criar uma carteirinha para o torcedor frequentar os estádios. Trata-se, antes de tudo, de desrespeito ao direito de locomoção do cidadão — que, por aval da Constituição, é livre para ir a qualquer lugar. Mas, ainda que não esbarrasse nesse pressuposto, a idéia de burocratizar o saudável hábito de acompanhar o time do coração deveria ser arquivada sob a rubrica de providências infelizes.

A proposta do ministério é adotada pela palatável intenção de implantar no país uma política de segurança e prevenção da violência nos estádios de futebol. A ideia seria cadastrar os torcedores para, adicionalmente, desenhar o perfil de quem vai aos estádios e, dessa forma, municiar os clubes com informações que ajudariam na elaboração de políticas para atrair mais público aos jogos.

No entanto, se o intento, por princípio, é correto, a ferramenta fere o bom senso. Garantir a segurança dos torcedores, e por extensão dos cidadãos, é dever constitucional do estado, seja em estádios ou em qualquer outro local do país. No caso específico da violência no futebol, é salutar que o poder público se preocupe com as condições em que o contribuinte vá exercer seu direito ao entretenimento. Mas é inconcebível que o ônus de uma política de segurança caia sobre quem deve ser preservado de selvagerias, o que, em última análise, aconteceria com a implantação da carteirinha.

Tal papel cabe às autoridades constituídas. Não há de ser com ações burocráticas —además de afrontarem direitos constituídos — que se erradicará a violência nos estádios. Isso se faz, entre outras providências, com uma política séria de segurança coletiva, com programas que envolvam o torcedor nessa preocupação comum, com uma legislação que puna exemplarmente os bagunceiros e com outros exemplos que propugnem pela paz nos campos, em vez de estapafúrdios projetos de controle do cidadão.

Além disso, a proposta ministerial embute um ataque ao bolso do contribuinte: se, como se cogita, o governo tiver de arcar com o custo das carteiras, eis aí outro exemplo de malversação de idéia. É justo o torcedor pagar pelo espetáculo do seu time, mas não é correto levá-lo a compulsoriamente financiar a leniência do poder público e delírios burocráticos.

**41)** A finalidade do texto I é

- a) descrever os aspectos mais significativos de nova medida constitucional.
- b) aconselhar as pessoas sobre atitudes adequadas ao tema proposto.
- c) caracterizar o perfil do novo torcedor e suas reais necessidades.
- d) apresentar um problema da atualidade com possível solução.
- e) expor um ponto de vista contrário à decisão recente.

**42)** Considerando a estrutura do texto e seu propósito comunicativo, o texto I é caracterizado como

- a) editorial.
- b) carta do leitor.
- c) notícia de jornal.
- d) entrevista de torcedor.
- e) crônica futebolística.

**43)** No primeiro parágrafo, as expressões que ratificam o ponto de vista defendido pelo produtor do texto em relação ao tema central são

- a) “esbarrassem nesse pressuposto” / “providências infelizes”.
- b) “criar uma carteirinha” / “saudável hábito”.
- c) “Ministério do Esporte” / “Constituição”.
- d) “vício de origem” / “desrespeito ao direito”.
- e) “qualquer lugar” / “time do coração”.

**44)** Além da seleção de palavras e expressões para marcar seu ponto de vista, o produtor do texto lança mão de alguns recursos discursivos para desenvolver seus argumentos. Predominantemente, é utilizado o seguinte elemento de ligação para marcar a contraposição do tema proposto:

- a) E
- b) Se
- c) Mas
- d) Que
- e) Como

**45)** Em “Há uma espécie de vício na origem”, de acordo com a norma padrão, a substituição adequada da palavra sublinhada, sem alteração de sentido, ocorre com a palavra

- a) Existe
- b) Tem
- c) É
- d) Parece ter
- e) Deve representar

**46)** Em “**Tal** papel cabe às autoridades constituídas”, a expressão, em destaque, resume a seguinte ideia inferida do §3º:

- a) Capacidade de implantação da carteirinha
- b) Preservador da segurança pública
- c) Condições favoráveis ao torcedor
- d) Dever constituinte do estado
- e) Êxito em evitar a selvageria

**47)** É correto afirmar que o produtor do texto discorda do (da)

- a) necessidade de informação nos clubes sobre os torcedores.
- b) premência de preservação dos torcedores contra a violência.
- c) princípio que rege a medida de expedição de carteirinhas.
- d) erradicação da violência nos estádios futebolísticos.
- e) modo como a medida será posta em execução.

**48)** O texto I apresenta, na verdade, uma segunda crítica que é consequência da primeira. Esta crítica contundente está, claramente, apresentada no parágrafo

- a) 1
- b) 2
- c) 3
- d) 4
- e) 5

**49)** O título do texto — Contra o Bom senso — é justificado porque o locutor julga a medida

- a) um delírio burocrático.
- b) um vício do poder ministerial.
- c) uma leniência do poder público.
- d) uma prevenção contra a violência.
- e) um ônus da política de segurança.

**50)** O trecho que apresenta uma expressão conotativa é

- a) "... por aval da Constituição, é livre para ir a qualquer lugar." (§1°.)
- b) "A proposta do ministério é adoçada pela palatável intenção de implantar no país..." (§2°.)
- c) "Garantir a segurança dos torcedores, e por extensão dos cidadãos,..." (§3°.)
- d) "Não há de ser com ações burocráticas — ademais de afrontarem direitos constituídos..." (§4°.)
- e) "como se cogita, o governo tiver de arcar com o custo das carteiras,..." (§5°.)

## TEXTO II

### QUEM É O TORCEDOR

Em solenidade no Palácio do Planalto, a Conferência Brasileira De Futebol (CBF) e o Ministério do Esporte assinaram um Termo de Cooperação Técnica com o Ministério da Justiça, o Conselho Nacional da Justiça (CNJ) e o Conselho Nacional dos Procuradores-Gerais do Ministério Público dos Estados e da União (CNPGE) para a implantação de uma política nacional de segurança e prevenção da violência nos espetáculos de futebol.

Entre as ações previstas, que seguem o exemplo de experiências internacionais como o combate aos hooligans na Inglaterra, estão o cadastramento e monitoramento dos torcedores nos estádios com o controle de acesso e a instalação de catracas e câmeras filmadoras.

O cadastramento dos torcedores é importante não somente pela segurança. Uma base de dados detalhada sobre o perfil do público representa uma possibilidade concreta para aumentar as receitas dos clubes, que terão a oportunidade de desenvolver ações de marketing e relacionamentos com a torcida.

Arquibaldos e geraldinos sabem os nomes de jogadores, da diretoria dos clubes, dos árbitros e até das mães dos árbitros; Por outro lado, os clubes não sabem praticamente nada sobre os torcedores.

O Flamengo já vinha desenvolvendo um projeto chamado Cidadão Rubro-Negro, visando a conhecer melhor seus torcedores e implementar mecanismos para aproveitar o enorme potencial dessa nação. Por isso vemos com muita alegria a iniciativa do governo de cadastrar os torcedores brasileiros.

Aliás, é preciso ressaltar que o presidente Lula tem sido atencioso com o futebol brasileiro. Os esforços para alterar a lei Pelé, de forma a permitir que o atleta fique mais tempo no clube formador, a Timemania, a Lei de Incentivo ao Esporte, e agora esse cadastramento dos torcedores são movimentos significativos para o desenvolvimento econômico dos clubes brasileiros, que dão alegria à população e geram empregos e renda. Estima-se que o futebol movimente cerca de 3% do PIB brasileiro. O incentivo governamental ao setor é positivo para o desenvolvimento nacional.

Agora o torcedor vai ser de carteirinha. O Flamengo agradece!

Textos publicados em O Globo, 30 de março de 2009. Tema em discussão: Carteirinha do torcedor

**51)** O primeiro parágrafo do texto II tem como objetivo

- a) descrever os elementos essenciais dos termos de Cooperação Técnica.
- b) indicar a necessidade de uma política nacional de segurança.
- c) apresentar os órgãos envolvidos na decisão.
- d) contextualizar o leitor no fato ocorrido.
- e) ratificar os problemas de violência do Estado.

**52)** Para defender seu ponto de vista, o locutor apresenta, no §2º, argumento inicial importante. Este argumento é do tipo

- a) depoimento de autoridade.
- b) narração de fatos ocorridos.
- c) exemplo comparativo.
- d) caracterização do time.
- e) dados estatísticos.

**53)** Em relação ao 2º, o §3º., tem como objetivo

- a) ampliar a exposição de motivos para a tomada de decisão.
- b) ratificar a decisão a exemplo do que ocorreu na Inglaterra.
- c) exemplificar as diferentes formas de ação.
- d) delimitar o espaço de ação dos torcedores.
- e) reiterar o ponto de vista exposto no texto I.

**54)** O locutor do texto, ao apresentar o ponto de vista que defende, mostra-se como representante de um grupo. O trecho que, claramente, apresenta esta visão é

- a) "... para a implantação de uma política nacional de segurança e prevenção..." (§1º.)
- b) "O cadastramento dos torcedores é importante não somente pela segurança.." (§3º.)
- c) "... os clubes não sabem praticamente nada sobre os torcedores." (§4º.)
- d) ". Por isso vemos com muita alegria a iniciativa do governo..." (§5º.)
- e) "... de forma a permitir que o atleta fique mais tempo no clube formador..." (§6º.)

**55)** O locutor, para provar que sua asserção é verdadeira, apresenta

- a) um exemplo ocorrido em estádio internacional para prevenir situações nacionais.
- b) uma ação de seu clube como uma antecipação da ação do governo.
- c) um fato ocorrido em seu clube que leva à atitude tomada pelo Governo.
- d) uma consideração filosófica para justificar o indicado pelo Ministério.
- e) um procedimento necessário para atender a apelo do torcedor.

**56)** Diferentemente do texto I, o locutor do texto II defende a nova medida do Ministério sob a ótica do (a)

- a) necessidade de se alinhar à política do Governo Federal.
- b) progresso da política nacional de prevenção da violência.
- c) desenvolvimento econômico dos clubes brasileiros.
- d) segurança pública dos torcedores brasileiros.
- e) modernidade nas ações esportivas no Brasil.

**57)** O efeito de sentido resultante do uso de **aliás**, no §6º., é

- a) provocação do leitor à concordância cabal com o fato decidido.
- b) temporalidade explícita para extração de conclusão.
- c) conformidade com a situação exposta.
- d) justificação da fala anterior e confronto com os anteriores.
- e) adição contundente de argumentos, a favor da conclusão.

**58)** O uso dos verbos predominantemente no **presente mais o uso de Agora**, no último parágrafo, reforça

- a) uma forte aproximação do locutor em relação à medida do governo.
- b) uma visão real sobre a limitação dos diferentes clubes.
- c) um saber privilegiado em relação ao torcedor brasileiro.
- d) a voz do torcedor como co-responsável da decisão governamental.
- e) a banalização da violência nos estádios brasileiros.

**59)** Considere o dois períodos destacados do texto:

“O cadastramento dos torcedores é importante não somente pela segurança. Uma base de dados detalhada sobre o perfil do público representa...” Na união dos dois períodos, há uma relação semântica de

- a) consequência
- b) adversidade
- c) finalidade
- d) adição
- e) causa

**60)** O título do texto ratifica o ponto de vista.

- a) dos clubes de futebol.
- b) do leitor do jornal.
- c) do governo.
- d) dos árbitros de futebol.
- e) do torcedor.

**61)** No sistema operacional Microsoft Windows, a tecla que, pressionada com a tecla CTRL (isto é, junto com a tecla CTRL também pressionada), executa um atalho para a operação de desfazer a última ação realizada é

- a) Z
- b) F4
- c) X
- d) DELETE
- e) A

**62)** O nome do programa do sistema operacional Microsoft Windows XP que, entre outras tarefas, exhibe a estrutura hierárquica de arquivos, pastas e unidades no computador é

- a) Windows Manager.
- b) File Manager.
- c) File Navigator.
- d) File Explorer.
- e) Windows Explorer.

**63)** No programa Microsoft Word, o formato de arquivo com extensão .dot é usado em arquivos de

- a) documento, que utiliza a definição do modelo normal do Word.
- b) texto sem formatação, que não utiliza modelo do Word.
- c) modelo, que define a estrutura básica para um documento do Word.
- d) texto rico, que permite intercâmbio de documentos entre diversas plataformas.
- e) macro, que contém programação de funções no documento Word.



**64)** Na edição de um documento no programa Microsoft Word, que caractere especial é inserido através do atalho SHIFT+ENTER, isto é, ao se pressionar a tecla ENTER com a tecla SHIFT pressionada?

- a) Quebra de página.
- b) Quebra de linha.
- c) Quebra de seção.
- d) Parágrafo.
- e) Entrada de auto-texto.

**65)** Considere uma planilha Excel, com as seguintes células preenchidas com números: A1=1, A2=2, A3=3, B1=1, B2=2, B3=3. Que valor será calculado na célula A4 se esta tiver o conteúdo =SOMA(A1:B2;B3)?

- a) 6
- b) 3,5
- c) 0
- d) 9
- e) 1

**66)** Em relação ao afastamento preventivo de servidor, como medida cautelar na apuração de irregularidade, segundo a Lei 8.112/90, pode-se afirmar que o afastamento

- a) do exercício do cargo pode se dar sem fixação de prazo, no mínimo de até sessenta dias até concluir o processo disciplinar.
- b) do exercício do cargo pode se dar até sessenta dias, prorrogado por igual período para a conclusão do processo disciplinar, sem prejuízo da remuneração.
- c) do servidor tem por objetivo evitar que venha a influir na apuração da sua privacidade, como ler e-mail institucionais de assuntos de vida íntima.
- d) do servidor deve ser determinado pelo Presidente da Comissão do Inquérito Disciplinar.
- e) do servidor ocorre com prejuízo da remuneração, quando o inquérito não estiver concluído em trinta dias.

**67)** A reinvestidura do servidor no cargo de técnico-administrativo anteriormente ocupado, quando invalidada a sua demissão, por decisão administrativa ou judicial, com o ressarcimento de todas as vantagens, é a forma de provimento denominada de

- a) readaptação.
- b) recondução.
- c) reintegração.
- d) reversão.
- e) readmissão.

**68)** Pedro, servidor nomeado para um cargo, público toma posse, mas não entra em exercício dentro do prazo de 15 dias. Pedro deverá

- a) ser transferido para outra carreira.
- b) ser demitido puramente.
- c) ser demitido com a nota de "a bem do serviço público".
- d) ser exonerado de ofício.
- e) sofrer pena de advertência ou de suspensão.

**69)** A vantagem paga ao servidor, além do seu vencimento, correspondente a um doze avos da sua remuneração de dezembro por mês de exercício durante o ano, que vulgarmente é conhecida como 13º-salário, pela Lei 8.112/90, é denominada de

- a) adicional.
- b) abono.
- c) auxílio.
- d) gratificação.
- e) indenização.

**70)** A licença para tratar de interesses particulares é concedida ao servidor público federal, desde que não esteja em estágio probatório, na seguinte condição:

- a) por prazo indeterminado.
- b) com remuneração integral.
- c) independente de ser ele estável.
- d) por prazo de até dois anos, com remuneração integral.
- e) por prazo de até três anos consecutivos, sem remuneração.