

TÉCNICO EM LOCUÇÃO

INFORMAÇÕES GERAIS

1. Você receberá do fiscal o material descrito a seguir:
 - a) uma folha destinada às respostas das questões objetivas;
 - b) este caderno de prova com setenta questões objetivas, a questão discursiva e o tema da redação;
 - c) um caderno de respostas para a questão discursiva e a redação.
2. Verifique se o material está em ordem, se seu **nome, número de inscrição, cargo e especialidade** são os que aparecem na folha de respostas.
3. Ao receber a folha de respostas, é obrigação do candidato:
 - a) ler atentamente as instruções na folha de respostas;
 - b) assinar a folha de respostas.
4. As questões da prova são identificadas pelo número que se situa acima do seu enunciado.
5. O candidato deverá transcrever as respostas da prova para a folha de respostas, que será o único documento válido para a correção da prova.
6. O preenchimento da folha de respostas dar-se-á mediante a utilização de caneta esferográfica de tinta preta ou azul, sendo de inteira responsabilidade do candidato. Em hipótese alguma haverá substituição da folha de respostas por erro do candidato.
7. Esta prova terá a duração improrrogável de 5 (cinco) horas. Reserve os 20 (vinte) minutos finais para marcar a folha de respostas.
8. O rascunho do caderno não será levado em consideração.
9. O candidato somente poderá levar consigo o caderno de questões nos últimos 60 (sessenta) minutos da prova.
10. Ao terminar a prova, chame o fiscal de sala mais próximo, entregue a folha de respostas e deixe o local de prova.



LÍNGUA PORTUGUESA

Texto I

Mitos constitucionais

“É inconstitucional!” Durante o governo FHC, essa era a primeira coisa que a oposição dizia. Durante o governo Lula, a oposição começa sempre pelo bordão: “É um atentado às liberdades constitucionais!”

5 Uma Constituição democrática mostra vitalidade e legitimidade quando oposição e situação, direita e esquerda, passam a invocá-la em favor das posições que defendem.

Paradoxalmente, foram os embates em torno da revisão constitucional de 1993 e o empenho do governo FHC pelas 10 reformas que criaram condições para essa consolidação da Constituição como núcleo do sistema político. Quanto mais defeituoso se dizia que era o texto, tanto mais se afirmava a supremacia da Carta de 1988.

Pode-se concordar ou não com as alterações realizadas. Mas 15 o fato é que, a partir daquele momento, a Constituição deixou de ser um texto abstrato e distante da realidade e passou ao centro do debate público.

Vários mitos foram derrubados nesse caminho. Um deles dizia que Constituição boa é aquela que muda pouco, como se 20 escrever com bico de pena fosse garantia de qualidade.

Outro mito era o de que a Constituição seria letra morta, que teria uma função meramente simbólica. Como se um governo fosse se empenhar tanto para obter três quintos dos votos no Congresso, em dois turnos de votação, para mudar um mero 25 conto de fadas.

Caiu por fim o mito de que o texto constitucional seria contraditório: não há texto legal unívoco e perfeitamente determinado.

A vantagem de uma Constituição democrática é que o seu 30 sentido não pode ser fixado de antemão de uma vez por todas. Ele está em permanente disputa.

Talvez essa seja a maior lição dos últimos 20 anos. A construção de uma institucionalidade democrática depois de uma longa ditadura militar levou a imagens extremadas do 35 poder do direito. Foi longo o aprendizado de que o direito não é nem a solução de todos os problemas nem um palavreado inútil. Ele só se torna efetivo pelo sentido que lhe dão as lutas sociais e políticas pela sua interpretação.

É por isso que a atividade jurisprudencial e o funcionamento 40 concreto dos tribunais se mostram agora tão ou mais decisivos que o processo legislativo. Pela mesma razão, faz cada vez mais parte da cultura política o princípio de que o código próprio ao direito tem de ser preservado e respeitado para que a disputa pelo seu sentido possa se fazer segundo regras de liberdade e 45 de igualdade. É a invocação e o exercício dessas regras que impedem uma Constituição de se tornar letra morta e uma democracia de definir em autoritarismo.

(Marcos Nobre. *Folha de São Paulo*, 7 de outubro de 2008.)

1

Em relação à leitura do texto I, analise os itens a seguir:

- I. O texto permite inferir que a atuação da oposição não se modifica se compararmos os governos Lula e FHC.
- II. Segundo o texto, as alterações na Constituição efetuadas em 1993 foram o início de uma avalanche de críticas quanto à sua abstração.
- III. Embora consolidada, a Constituição nunca estará pronta ou acabada, segundo o texto.

Assinale:

- (A) se somente os itens II e III estiverem corretos.
- (B) se somente os itens I e III estiverem corretos.
- (C) se todos os itens estiverem corretos.
- (D) se nenhum item estiver correto.
- (E) se somente os itens I e II estiverem corretos.

2

“Uma Constituição democrática mostra vitalidade e legitimidade quando oposição e situação, direita e esquerda, passam a invocá-la em favor das posições que defendem.” (L.5-7)

A respeito do trecho acima, analise os itens a seguir:

- I. A fim de que o termo *direita e esquerda* pudesse se classificar como apostrofo, seria necessário incluir depois dele a palavra “respectivamente”.
- II. A conjunção *quando* introduz uma oração condicional.
- III. O termo *que* se classifica como sujeito.

Assinale:

- (A) se somente os itens I e II estiverem corretos.
- (B) se nenhum item estiver correto.
- (C) se todos os itens estiverem corretos.
- (D) se somente os itens II e III estiverem corretos.
- (E) se somente os itens I e III estiverem corretos.

3

Assinale a alternativa em que a estrutura **não** esteja na voz passiva.

- (A) o seu sentido não pode ser fixado (L.29-30)
- (B) se dizia que era o texto (L.12)
- (C) a disputa pelo seu sentido possa se fazer (L.43-44)
- (D) mais se afirmava a supremacia da Carta de 1988 (L.12-13)
- (E) Ele só se torna efetivo (L.37)

4

Assinale a alternativa em que a palavra indicada **não** tenha valor adjetivo.

- (A) essa (L.10)
- (B) primeira (L.2)
- (C) respeitado (L.43)
- (D) distante (L.16)
- (E) de pena (L.20)

5

“‘É inconstitucional!’ Durante o governo FHC, essa era a primeira coisa que a oposição dizia. Durante o governo Lula, a oposição começa sempre pelo bordão: ‘É um atentado às liberdades constitucionais!’” (L.1-4)

Analisar os itens a seguir a respeito do trecho acima:

- I. O *essa* tem valor dêitico (ou dítico).
- II. O vocábulo *Durante* pode ser classificado como preposição acidental.
- III. O termo *às liberdades constitucionais* se classifica como complemento nominal.

- (A) se nenhum item estiver correto.
- (B) se todos os itens estiverem corretos.
- (C) se apenas os itens I e III estiverem corretos.
- (D) se apenas os itens II e III estiverem corretos.
- (E) se apenas os itens I e II estiverem corretos.

6

Assinale a alternativa em que se tenha indicado **incorretamente** a que o termo grifado se refere.

- (A) invocá-la (L.7) – Constituição
- (B) lhe dão (L.37) – palavreado
- (C) seu sentido (L.44) – código
- (D) seu sentido (L.29-30) – Constituição
- (E) sua interpretação (L.38) – direito

7

“Pela mesma razão, faz cada vez mais parte da cultura política o princípio de que o código próprio ao direito tem de ser preservado e respeitado para que a disputa pelo seu sentido possa se fazer segundo regras de liberdade e de igualdade.” (L.41-45)

Com base no trecho acima, analise os itens a seguir:

- I. O termo segundo poderia ser substituído por conforme, consoante ou como.
- II. O sujeito de faz é o princípio.
- III. O sujeito de tem é o direito.

Assinale:

- (A) se somente o item I estiver correto.
- (B) se todos os itens estiverem corretos.
- (C) se somente o item II estiver correto.
- (D) se somente o item III estiver correto.
- (E) se nenhum item estiver correto.

8

O texto I pode ser classificado como:

- (A) narrativo.
- (B) descritivo.
- (C) dissertativo expositivo.
- (D) narrativo-descritivo.
- (E) dissertativo argumentativo.

9

Assinale a alternativa em que a inversão dos termos provoque alteração sintática ou semântica.

- (A) permanente disputa (L.31) – disputa permanente
- (B) funcionamento concreto (L.39-40) – concreto funcionamento
- (C) texto abstrato (L.16) – abstrato texto
- (D) Vários mitos (L.18) – mitos vários
- (E) longa ditadura (L.34) – ditadura longa

10

Assinale a alternativa em que a alteração **não** mantenha correspondência sintática e semântica com o trecho anterior.

- (A) “Como se um governo fosse se empenhar tanto para obter três quintos dos votos no Congresso, em dois turnos de votação, para mudar um mero conto de fadas.” (L.22-25) – Como se um governo, para obter três quintos dos votos no Congresso, em dois turnos de votação, fosse se empenhar tanto para mudar um mero conto de fadas.
- (B) “Um deles dizia que Constituição boa é aquela que muda pouco...” (L.18-19) – Um deles dizia que Constituição boa é a que muda pouco...”
- (C) “Outro mito era o de que a Constituição seria letra morta...” (L.21) – Outro mito era que a Constituição seria letra morta...”
- (D) “Foi longo o aprendizado de que o direito não é nem a solução de todos os problemas nem um palavreado inútil.” (L.35-36) – O aprendizado de que o direito não é nem a solução de todos os problemas nem um palavreado inútil foi longo.
- (E) “‘É inconstitucional!’ Durante o governo FHC, essa era a primeira coisa que a oposição dizia.” (L.1-2) – Durante o governo FHC, esta era a primeira coisa que a oposição dizia: “É inconstitucional!”

11

“Um deles dizia que Constituição boa é aquela que muda pouco, como se escrever com bico de pena fosse garantia de qualidade.” (L.18-20)

Com base na leitura do trecho acima, analisando a lógica textual, é correto afirmar que:

- (A) se a Constituição que muda pouco é boa, escrever com bico de pena é bom.
- (B) se escrever com bico de pena é garantia de qualidade, então é boa a Constituição que pouco muda.
- (C) se a Constituição mudar pouco, será possível afirmar que ela foi escrita com bico de pena.
- (D) sendo boa, a Constituição mudará pouco, assim como escrever com bico de pena pode ser sinônimo de qualidade.
- (E) se escrever com bico de pena não for sinônimo de qualidade, a Constituição só será boa se mudar muito.

12

“É por isso que a atividade jurisprudencial e o funcionamento concreto dos tribunais se mostram agora tão ou mais decisivos que o processo legislativo. Pela mesma razão, faz cada vez mais parte da cultura política o princípio de que o código próprio ao direito tem de ser preservado e respeitado para que a disputa pelo seu sentido possa se fazer segundo regras de liberdade e de igualdade” (L.39-45)

Assinale a alternativa em que estejam corretamente classificadas as ocorrências da palavra QUE no trecho acima.

- (A) pronome relativo – conjunção subordinativa – conjunção subordinativa
- (B) conjunção subordinativa – pronome relativo – conjunção integrante
- (C) conjunção subordinativa – conjunção integrante – conjunção subordinativa
- (D) conjunção integrante – conjunção integrante – pronome relativo
- (E) conjunção integrante – pronome relativo – conjunção integrante

13

Assinale a alternativa em que, com base no modelo a seguir, construído com a palavra perfeitamente (L.27), **não** se tenha obtido correção.

perfeitamente – perfeito – perfeição

- (A) paradoxalmente – paradoxal – paradoxo
- (B) inconstitucionalmente – inconstitucional – inconstitucionalidade
- (C) legitimamente – legítimo – legitimidade
- (D) meramente – mero – meridade
- (E) contraditoriamente – contraditório – contradição

14

“‘É um atentado às liberdades constitucionais!’”(L.3-4)

Na frase acima, utilizou-se corretamente o acento grave para indicar a crase. Assinale a alternativa em que isso **não** tenha ocorrido.

- (A) O evento vai da segunda à sexta.
- (B) Fomos à Bahia.
- (C) Ela sempre sai às pressas.
- (D) Sempre pedimos filé à Osvaldo Aranha.
- (E) Nós nos enfrentamos cara à cara.

15

Assinale a alternativa em que **não** se encontre vocábulo com equivalência semântica à palavra unívoco (L.27).

- (A) assimétrico
- (B) homogêneo
- (C) unísono
- (D) uniforme
- (E) inequívoco

As questões de 16 a 20 não estão organizadas em torno de textos.

16



(Adão Iturrusgarai. Folha de São Paulo, 11 de outubro de 2008.)

Assinale a alternativa em que se tenha feito correta transposição da fala do quadrinho acima para o discurso indireto, evitando-se ambigüidades.

- (A) O paciente disse ao doutor que o problema dele era que não conseguia encontrar uma mulher à altura dele.
- (B) O paciente disse ao doutor que o problema deste era que não conseguia encontrar uma mulher à altura do primeiro.
- (C) O paciente disse ao doutor que o seu problema era que não conseguia encontrar uma mulher à altura de si mesmo.
- (D) O paciente disse ao doutor que o problema dele, paciente, era que não conseguia encontrar uma mulher à altura deste.
- (E) O paciente disse ao doutor que o problema dele, paciente, era que não conseguia encontrar uma mulher à altura de si mesmo.

17

Assinale a alternativa em que todas as palavras estejam grafadas corretamente.

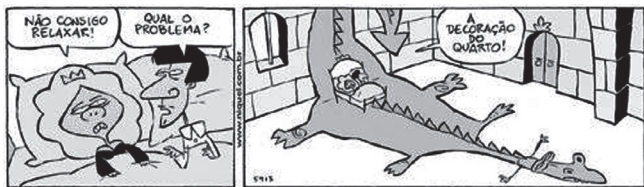
- (A) suspensão – pretensão – ascensão
- (B) excessão – deserção – concisão
- (C) supressão – intensão – assunção
- (D) repressão – demissão – presunssão
- (E) refeição – profição – comissão

18

Assinale a alternativa em que o vocábulo seja palavra primitiva.

- (A) combate
- (B) célula
- (C) leite
- (D) pospor
- (E) amizade

19



(Fernando Gonsales. Folha de São Paulo, 11 de outubro de 2008)

Assinale a alternativa em que se tenha construído corretamente a explicação do motivo de a rainha não conseguir relaxar na tirinha acima.

- (A) Porque a decoração do quarto a assustava, ela não conseguia relaxar.
- (B) Por que a decoração do quarto a assustava, ela não conseguia relaxar.
- (C) Porquê a decoração do quarto a assustava, ela não conseguia relaxar.
- (D) Por quê a decoração do quarto a assustava, ela não conseguia relaxar.
- (E) A decoração do quarto, por que a assustava, ela não conseguia relaxar.

20

Assinale a alternativa em que a palavra indicada **não** esteja acentuada corretamente.

- (A) bíceps
- (B) órfã
- (C) bênção
- (D) ávaro
- (E) bávaro

CONHECIMENTOS GERAIS

21

"Época triste a nossa. É mais fácil desintegrar um átomo do que um preconceito." (citação atribuída a Albert Einstein)

O conhecimento que tornou possível o uso da energia nuclear derivou de pesquisas experimentais e teóricas sobre a estrutura do átomo, concentradas principalmente no fim do século XIX e na primeira metade do século XX. Desde então, proliferaram argumentos favoráveis e desfavoráveis acerca do aproveitamento da energia atômica para fins diversos.

A respeito do panorama da energia nuclear no mundo contemporâneo, assinale a afirmativa **incorreta**.

- (A) Apenas dois países que possuem arsenal nuclear declarado assinaram o Tratado de Não-Proliferação Nuclear: Estados Unidos e Rússia.
- (B) Os países da Organização para a Cooperação do Desenvolvimento Econômico (OCDE) são os que concentram a maior capacidade instalada de usinas nucleares no mundo.
- (C) O Paquistão faz parte do grupo de países que possuem arsenal nuclear declarado e que não assinaram o Tratado de Não-Proliferação Nuclear.
- (D) A França é, em termos relativos, o país cujo consumo interno de energia produzida por reatores nucleares é o maior do mundo.
- (E) O Brasil possui um acordo de cooperação com a Argentina para o desenvolvimento e a aplicação para uso pacífico da energia nuclear, assinado no início dos anos 1980.

22

Dados alarmantes contrastam com discursos tranquilizadores no que se refere à produção de biocombustíveis. A falta de consenso dificulta a diversificação da matriz energética mundial, atualmente dominada pelos hidrocarbonetos.

Com relação à produção dos biocombustíveis, assinale a afirmativa que **não** apresenta um argumento correto.

- (A) O uso de grandes superfícies agrícolas para a produção de energia pode reduzir, no curto prazo, a quantidade de cereais destinados à alimentação, o que pode influir na alta dos preços dos alimentos.
- (B) Não existe uma relação biunívoca, direta e universal entre a produção de biocombustíveis e o aumento da insegurança alimentar: ela varia de acordo com a capacidade e a característica de cada país e o sistema de produção usado.
- (C) O uso da bioenergia contribuiria para a redução de gases de efeito estufa, possibilitaria a inserção produtiva e a melhoria da renda de pequenos produtores e permitiria que muitos países em desenvolvimento reduzissem sua dependência do petróleo importado.
- (D) O aumento da produção é o resultado do uso de tecnologia mais avançada e de práticas mais intensivas por área produzida, o que preserva os ecossistemas e as florestas nativas.
- (E) A produção de biocombustíveis pode mudar o eixo geopolítico vigente nas regiões em desenvolvimento, com grandes conseqüências para a atual estrutura de poder no campo energético.

23

No que concerne à administração indireta, é correto afirmar que:

- (A) as agências reguladoras são instituídas por lei sob a forma de fundações governamentais.
- (B) as autarquias integram a estrutura da administração direta da União, Estados, Distrito Federal e Municípios.
- (C) sociedades de economia mista e empresas públicas são entidades dotadas de personalidade jurídica de direito privado.
- (D) é constitucionalmente vedada às empresas públicas a exploração de atividade econômica de natureza empresarial.
- (E) o capital social da empresa pública é constituído exclusivamente pela pessoa federativa que a instituiu.

24

Assinale a afirmativa **incorreta**.

- (A) O lesado tem direito a ser indenizado pelo Estado por atos de seus agentes independentemente de ação culposa.
- (B) O Estado pode exercer o direito de regresso contra seu servidor ainda que este não tenha agido com dolo ou culpa.
- (C) Se o dano foi causado exclusivamente por fenômenos da natureza, não haverá obrigação do Estado de indenizar o lesado.
- (D) Se o dano é causado por ação dolosa, a indenização devida pelo Estado não é necessariamente mais elevada do que nos casos de ação culposa.
- (E) O dever do Estado de indenizar o lesado ocorre até mesmo se o agente causador do dano não recebe remuneração pela função pública que exerce.

25

Analise as afirmativas a seguir:

- I. O poder de polícia implica restrições e condicionamentos à liberdade e à propriedade.
- II. A complementação das leis com o objetivo de permitir a sua execução se concretiza pelo exercício do poder regulamentar.
- III. O poder discricionário, por traduzir atividade administrativa, só pode ser exercido no âmbito do Poder Executivo.

Assinale:

- (A) se todas as afirmativas estiverem corretas.
- (B) se apenas as afirmativas I e III estiverem corretas.
- (C) se apenas a afirmativa I estiver correta.
- (D) se apenas as afirmativas I e II estiverem corretas.
- (E) se apenas as afirmativas II e III estiverem corretas.

26

Não perde o mandato o Senador:

- (A) que, após a expedição do diploma, aceitar emprego remunerado em sociedade de economia mista.
- (B) que perder os seus direitos políticos.
- (C) que permanecer em licença por período superior a 6 (seis) meses.
- (D) que sofrer condenação criminal em sentença definitiva e irrecorrível.
- (E) quando o decretar a Justiça Eleitoral.

27

Assinale a alternativa que não contém erro, no que diz respeito à sessão conjunta da Câmara dos Deputados e do Senado Federal.

- (A) A sessão conjunta não pode ser suspensa por conveniência da ordem.
- (B) Se, ao término da sessão conjunta, tiver sido iniciada votação, esta só será ultimada na próxima sessão.
- (C) A sessão conjunta terá a duração de 4 (quatro) horas.
- (D) Apenas o Presidente pode propor a prorrogação do prazo de duração da sessão conjunta.
- (E) Uma vez prorrogada a sessão conjunta, é vedada nova prorrogação.

28

O Senado Federal, durante as sessões legislativas ordinárias, reunir-se-á anualmente:

- (A) de 1º de fevereiro a 15 de julho e de 1º de agosto a 22 de dezembro.
- (B) de 2 de fevereiro a 15 de julho e de 1º de agosto a 22 de dezembro.
- (C) de 15 de fevereiro a 17 de julho e de 15 de agosto a 20 de dezembro.
- (D) de 1º de fevereiro a 17 de julho e de 1º de agosto a 20 de dezembro.
- (E) de 2 de fevereiro a 17 de julho e de 1º de agosto a 22 de dezembro.

29

A Constituição Federal assegura aos servidores públicos os apontados nas alternativas a seguir, **à exceção de uma**. Assinale-a.

- (A) direito à livre associação sindical
- (B) direito de greve, que será exercido nos termos e limites definidos em lei específica
- (C) a acumulação remunerada de quaisquer cargos públicos, desde que haja compatibilidade de horários
- (D) revisão geral anual da remuneração
- (E) irredutibilidade de subsídio e de vencimentos

30

A respeito da estrutura e atribuições do Poder Legislativo, assinale a alternativa correta.

- (A) Os Senadores são eleitos pelo sistema proporcional, em cada Estado, em cada Território e no Distrito Federal.
- (B) Compete exclusivamente ao Congresso Nacional julgar anualmente as contas prestadas pelo Presidente da República e apreciar os relatórios sobre a execução dos planos de governo.
- (C) Compete exclusivamente ao Senado Federal autorizar o Presidente da República a declarar a guerra e a celebrar a paz.
- (D) Salvo disposição constitucional em contrário, as deliberações no Senado Federal serão tomadas pelo voto de dois terços de seus membros.
- (E) Compete exclusivamente à Câmara dos Deputados fixar os subsídios dos membros das casas legislativas, do Presidente e do Vice-Presidente da República, e dos Ministros do Supremo Tribunal Federal.

LÍNGUA INGLESA**Read text I and answer questions 31 to 36.****TEXT I****Beware the power of the blog****Companies may not like blogs, but if they ignore them they may be inviting some PR disasters**

The number of blogs on the internet is doubling every five months, according to blog-tracking site Technorati. The total is now around 20 million, with around 1.3 million posts made each day. Most are no more interesting than overhearing another person's telephone call, but there are exceptions that can have a remarkable impact.

(from <http://www.computing.co.uk/itweek/comment/2145491/beware-power-blog>, retrieved on September 24th, 2008)

31

The function of the title of this text is to

- (A) praise.
- (B) warn.
- (C) complain.
- (D) cheer.
- (E) lament.

32

According to the text, blogs are

- (A) selling. (B) increasing.
- (C) diminishing. (D) agitating.
- (E) contaminating.

33

The writer's opinion about blogs is that

- (A) they are all relevant.
- (B) nearly all of them are important.
- (C) some of them can be striking.
- (D) none of them are essential.
- (E) most of them are crucial.

34

The underlined verb in "Companies may not like blogs" indicates

- (A) prohibition.
- (B) permission.
- (C) prediction.
- (D) possibility.
- (E) persistence.

35

In "Most are no more interesting" most refers to

- (A) blogs. (B) months.
- (C) exceptions. (D) disasters.
- (E) posts.

36

The opposite of the underlined word in "more interesting than" is

- (A) least.
- (B) most.
- (C) many.
- (D) less.
- (E) last.

Read text II and answer questions 37 to 40.**TEXT II**

If you think that there's something oddly familiar about descriptions of social media, it may be that you recall some of the discussions in the 1990s about what the web would become. And many of its emerging manifestations are close to the idealistic imaginings from that time. A good way to think about social media is that all of this is actually just about being human beings. Sharing ideas, cooperating and collaborating to create art, thinking and commerce, vigorous debate and discourse, finding people who might be good friends, allies and lovers – it's what our species has built several civilisations on. That's why it is spreading so quickly, not because it's great shiny, whizzy new technology, but because it lets us be ourselves – only more so. And it is in the "more so" that the power of this revolution lies. People can find information, inspiration, like-minded people, communities and collaborators faster than ever before. New ideas, services, business models and technologies emerge and evolve at dizzying speed in social media.

(http://www.icrossing.co.uk/fileadmin/uploads/eBooks/What_is_social_media_Nov_2007.pdf)

37

The text opens with

- (A) references to the past.
- (B) outlooks for the future.
- (C) warnings to the reader.
- (D) complaints about the web.
- (E) suggestions for changes.

38

According to the text, social media is spreading because it

- (A) allows fast exchanges.
- (B) helps political manifestations.
- (C) solves social problems.
- (D) creates links between people.
- (E) promotes new markets.

39

The expression "like-minded people" means people who

- (A) are lovers.
- (B) tolerate each other.
- (C) live together.
- (D) love to discuss.
- (E) think in a similar way.


40


The underlined expression in "evolve at dizzying speed" can be replaced by

- (A) with large steps.
- (B) at a very fast pace.
- (C) in confusing ways.
- (D) at a terribly slow rate.
- (E) in incredible manners.

NOÇÕES DE INFORMÁTICA

41

Ao se utilizar o *Outlook Express 6*, as mensagens de correio eletrônico armazenadas na pasta associada à  Caixa de saída são transmitidas após o pressionamento do botão correspondente a *ENVIAR/RECEBER* ou pelo acionamento, por

meio do mouse, do ícone . Resultado idêntico é obtido por meio de um atalho de teclado, executado pelo acionamento simultâneo das teclas <Ctrl> e:

- (A) E.
- (B) M.
- (C) S.
- (D) T.
- (E) Z.

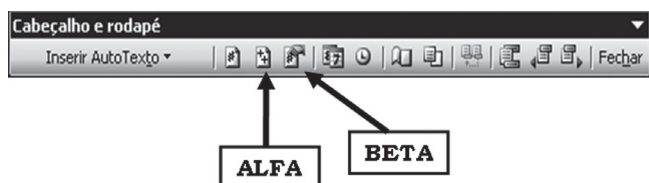
42

Um usuário do Word 2000/XP digitou um texto e, ao final do trabalho, posicionou o cursor do mouse no início. Em seguida, executou o atalho de teclado <Ctrl> + U, o que resultou na exibição de uma janela de diálogo na tela do monitor de vídeo. Essa janela de diálogo tem por objetivo a execução do seguinte procedimento:

- (A) inserir uma figura no texto.
- (B) verificar ortografia e gramática.
- (C) localizar um string de caracteres no texto.
- (D) substituir uma determinada palavra por outra.
- (E) gerar um índice analítico de forma automática.

43

A figura abaixo refere-se a uma barra referente à utilização de um recurso existente no Word 2000/XP.



Os ícones identificados por ALFA e BETA possuem, respectivamente, os seguintes significados:

- (A) inserir número de páginas / inserir número da página.
- (B) inserir número da página / inserir número de páginas.
- (C) inserir número da página / formatar números de página.
- (D) formatar números de página / inserir número de páginas.
- (E) inserir número de páginas / formatar números de página.

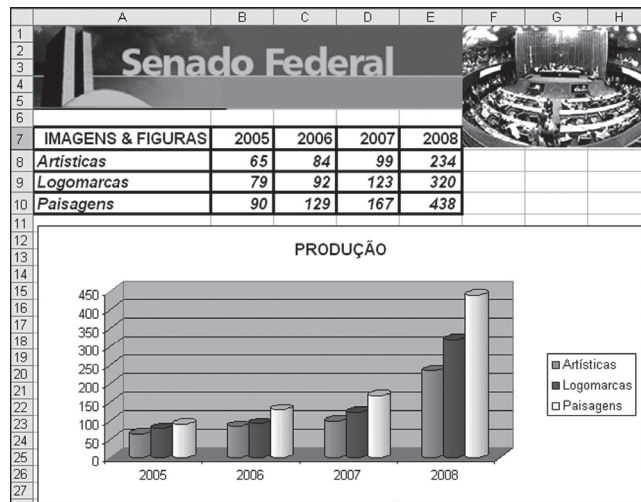
44

Um funcionário do Senado Federal está digitando um texto no Word 2000/XP e em determinado momento precisou selecionar todo o texto. Para isso, ele aciona a opção **Selecionar tudo** na janela *pop-up* que se abre ao ser pressionado o botão **Editar** na barra de menu, por meio do mouse. O Word oferece um modo mais rápido, como alternativa, por meio da execução do seguinte atalho de teclado:

- (A) <Ctrl> + T.
- (B) <Ctrl> + A.
- (C) <Ctrl> + S.
- (D) <Alt> + A.
- (E) <Alt> + T.

45

Observe a figura abaixo, gerada no *Excel 2000 BR*.



Para mostrá-la, o usuário deve montar a tabela e, com base nela, escolher o tipo adequado de gráfico na janela mostrada na tela, resultante da execução das seguintes opções de menu/submenu:

- (A) formatar – gráfico.
- (B) inserir – objeto.
- (C) exibir – objeto.
- (D) inserir – gráfico.
- (E) formatar – objeto.

46

Em uma planilha elaborada no Excel 2000/XP, a célula **F8** contém a fórmula **=(\$C\$7+SOMA(C8:C9))/C\$10**. A seguir faz-se uma cópia desse conteúdo pelo comando <Ctrl> + C / <Ctrl> + V, para a célula **G13** da mesma planilha Excel. Na célula **G13** a fórmula copiada ficará com o seguinte formato:

- (A) =(\$D\$7+SOMA(C13:C14))/D\$10
- (B) =(\$D\$7+SOMA(D13:D14))/D\$10
- (C) =(\$C\$12+SOMA(C8:C9))/C\$15
- (D) =(\$C\$7+SOMA(D13:D14))/C\$10
- (E) =(\$C\$7+SOMA(C13:C14))/C\$10

47


A planilha abaixo foi digitada no Excel 2000/XP.

	A	B	C	D	E	F
1	17	49	23	55	29	35

Para determinar, entre todos os números, a mediana em **A5** e o maior valor em **B5**, devem ser inseridas nas células **A5** e **B5**, respectivamente, as seguintes fórmulas:

- (A) =MEDIANA(A1:F1) e =MÁXIMO(A1:F1)
- (B) =MEDIANA(A1:F1) e =MAIOR(A1:F1)
- (C) =MED(A1:F1) e =MÁXIMO(A1:F1)
- (D) =MED(A1:F1) e =MAIOR(A1:F1)
- (E) =MED(A1:F1) e =MAIOR(A1:F1)

48

A figura abaixo mostra uma janela de diálogo quando se aciona o botão  no Windows XP. Nessa janela existe uma opção denominada Pesquisar, que constitui um comando utilizado para busca de arquivos pelo nome ou pela extensão.

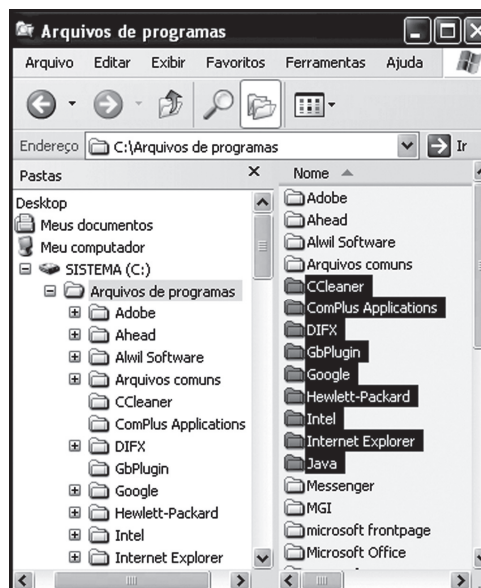


Assim, para buscar todos os arquivos que comecem com **FED** e tenham a extensão **.DOC**, deve-se utilizar:

- (A) FED@. DOC.
- (B) FED\$. DOC.
- (C) FED?. DOC.
- (D) FED!. DOC.
- (E) FED*.DOC.

49

No Windows XP, um usuário está acessando o Windows Explorer e selecionou algumas pastas, conforme mostrado na janela abaixo.



Esse usuário realizou uma seqüência de procedimentos, tendo posicionado primeiramente o cursor na pasta "CCleaner". Em seguida, mantendo uma tecla <TCL> pressionada, clicou sobre a pasta "Java". Como resultado, todas as pastas entre "CCleaner" e "Java" ficaram também selecionadas, inclusive essas. A tecla utilizada em lugar de <TCL> foi:

- (A) <SHIFT>.
- (B) <CTRL>.
- (C) <ALT>.
- (D) <ESC>.
- (E) <INS>.

50

Um funcionário acessou, no browser Internet Explorer 7 BR, o site da República Federativa do Brasil (<http://www.brasil.gov.br/>) e adicionou esse endereço em Favoritos. Em seguida, acessou o site do Senado Federal (<http://www.senado.gov.br/sf/>). Para acessar novamente o site da República Federativa do Brasil, ele pressionou um ícone para acessar a central de favoritos. Esse ícone é:

- (A) 
- (B) 
- (C) 
- (D) 
- (E) 

CONHECIMENTOS ESPECÍFICOS

51

Em relação ao rádio **não** é correto afirmar que:

- (A) o rádio fala, por isso é necessário apenas ouvir; ele não exige que o ouvinte seja alfabetizado nem tenha alto nível cultural.
- (B) no rádio, o regionalismo é maior; por possuir menor complexidade tecnológica, permite a existência de emissoras em todos os locais.
- (C) o rádio envolve o ouvinte, fazendo-o participar pela criação de “diálogo mental” com o emissor.
- (D) com a proibição de transmissão de notícias nas emissoras de rádio em frequência modulada, o veículo vem, gradativamente, perdendo audiência.
- (E) a transmissão radiofônica é mais barata que a televisiva.

52

Em relação às empresas de radiodifusão é correto afirmar que:

- (A) são aquelas que exploram serviços de transmissão de programas e mensagens, destinadas a serem recebidas livre e gratuitamente pelo público em geral, compreendendo a radiodifusão sonora (rádio, serviço de alto-falante e carros de som) e radiodifusão de sons e imagens (televisão).
- (B) são aquelas que exploram serviço de música funcional ou ambiental e outras que executem, por quaisquer processos, transmissão de rádio ou de televisão.
- (C) são aquelas que se dedicam, exclusivamente, à produção de programas para empresas de radiodifusão.
- (D) são entidades que executam serviços de repetição ou de retransmissão de radiodifusão.
- (E) são empresas ou agências de qualquer natureza destinadas, em sua finalidade, à produção de programas, filmes e dublagens comerciais ou não, para serem divulgados pelas empresas de radiodifusão.

53

Não é considerado gênero jornalístico radiofônico:

- (A) reportagem.
- (B) entrevista.
- (C) *flash*.
- (D) programa ficcional.
- (E) nota.

54

Em relação à radiodifusão, **não** é correto afirmar que:

- (A) estação geradora é a estação radiodifusora que realiza emissões portadoras de programas que têm origem em seus próprios estúdios.
- (B) estação radiodifusora é o conjunto de equipamentos, incluindo as instalações acessórias, necessário a assegurar serviço de radiodifusão.
- (C) emissão é a propagação pelo espaço, sem guia especial, de ondas radioelétricas e eletroeletrônicas geradas para efeito de telecomunicações.
- (D) estúdio auxiliar é o local de onde se origina a parte complementar da programação irradiada por uma estação radiodifusora.
- (E) modulação é o processo pelo qual uma característica da onda portadora é modificada de acordo com a intensidade da onda a ser transmitida, representativa de símbolos, caracteres, sinais escritos, imagens, sons ou informações de qualquer natureza.

55

Não é infração praticada na execução dos serviços de radiodifusão:

- (A) interromper a execução dos serviços por 10 dias consecutivos, exceto quando houver justa causa.
- (B) destruir os textos dos programas, inclusive noticiosos, devidamente autenticados, antes de decorrido o prazo de 10 dias contados a partir da data de sua transmissão.
- (C) transmitir ou utilizar total ou parcialmente as emissões de estações congêneres, nacionais ou estrangeiras, sem estar por elas previamente autorizada.
- (D) criar situação que possa resultar em perigo de vida.
- (E) não retransmitir os programas oficiais dos Poderes da República.

56

A linguagem do rádio **não** deve ser:

- (A) repleta de gírias e regionalismos.
- (B) nítida.
- (C) simples.
- (D) repetitiva.
- (E) concisa.

57

Em relação a textos radiofônicos **não** é correto afirmar que:

- (A) as siglas devem ser escritas em letras maiúsculas, qualquer que seja o texto.
- (B) ao escrever sigla em qualquer texto radiofônico, quando a pronúncia for cada letra, separá-las por ponto. Exemplo: I.N.S.S.
- (C) os nomes próprios devem ser redigidos em letras maiúsculas, qualquer que seja o texto.
- (D) não é recomendável separar sílabas na mesma lauda nem frases de uma lauda para outra, qualquer que seja o texto.
- (E) ao citar horário, usar sempre 14 horas, 17 horas, 21 horas, qualquer que seja o texto, pois essa é a forma correta utilizada na Língua Portuguesa.

58

Assinale a afirmativa **incorreta**.

- (A) De nada adianta adquirir um bom processador digital ou uma mesa com mais recursos se a energia elétrica fornecida não é estável.
- (B) Para se conseguir uma captação sonora de qualidade no estúdio, o que importa é escolher equipamentos de qualidade; a sala fica em segundo plano.
- (C) Um bom microfone, de alto custo, equivale a um genérico de categoria inferior se for ligado a conectores ou cabos ordinários.
- (D) O estúdio ideal não deve ter cantos com ângulos de 90 graus. Os cantos arredondados contribuem para evitar a microfonia.
- (E) Energia limpa, aterramento bem dimensionado, cabos e conectores de qualidade e projeto arquitetônico adequado são indispensáveis aos estúdios e aos parques de transmissores.

59

Microfone é dispositivo que converte as ondas sonoras em um sinal elétrico variável, de intensidade proporcional à intensidade das referidas ondas. Há vários tipos de microfones, sendo que um deles oferece a mais alta fidelidade entre os tipos disponíveis, necessitando de energia elétrica, pilha ou bateria para funcionar. Esse microfone é o:

- (A) de alta impedância.
- (B) de baixa impedância.
- (C) de campo.
- (D) capacitivo.
- (E) de estúdio.

60

Não é função do locutor:

- (A) apresentar e ancorar programas.
- (B) noticiar fatos e ler textos no ar.
- (C) produzir programas jornalísticos.
- (D) narrar eventos esportivos e culturais.
- (E) preparar conteúdo para apresentação, pautando o texto e checando as informações.

61

Não é característica de um bom locutor:

- (A) estar informado sobre tudo o que for possível.
- (B) ler o texto antes, quantas vezes achar necessário, até sentir segurança.
- (C) prestar atenção nas pausas de ponto(.), ponto final(.), vírgula(,) e dois-pontos(:) e reticências(...). A observação dessas premissas vai também ajudar no controle da respiração, bem como nas tomadas de ar e expirações durante a leitura.
- (D) articular bem as palavras para se tornarem bem audíveis, principalmente no início e no fim das frases.
- (E) usar expressões mais eruditas, para mostrar todo o seu conhecimento.

62

Para registro do radialista é necessário:

- (A) ter boa voz e dicção.
- (B) diploma de curso superior para as funções em que se desdobram as atividades de radialista, diploma ou certificado correspondente às habilitações profissionais ou básicas de 2º grau, ou atestado de capacitação profissional.
- (C) saber redigir notícias e interpretar textos.
- (D) ter bom relacionamento com a comunidade onde vive.
- (E) ter desenvoltura e capacidade para improvisar.

63

Em relação à locução **não** é correto afirmar que:

- (A) uma boa dicção é definida pelo uso apropriado da voz (articulação e modulação) e das expressões faciais ao conversar.
- (B) a forma de detalhes sobre pronúncia em geral, no tocante a como usar os lábios corretamente durante as emissões de sons, chama-se articulação.
- (C) em fonoaudiologia, modulação consiste na produção adequada dos sons das palavras no tocante à sua altura ou intensidade.
- (D) entonação é a variação da altura utilizada na fala que incide sobre uma palavra ou oração; entonação e ênfase são elementos da lingüística.
- (E) a voz humana é produzida pela vibração do ar que é expulso dos pulmões pelo diafragma e que passa pelas pregas vocais sendo modificada pela boca, lábios e língua.

64

O profissional que, dentro de programas de notícias, apresenta reportagens gravadas ou ao vivo é chamado de locutor:

- (A) esportivo.
- (B) noticiarista.
- (C) repórter.
- (D) apresentador.
- (E) entrevistador.

65

Analise com atenção as afirmativas abaixo.

- I. A voz sofre modificações provenientes do estado emocional.
- II. Saber respirar é uma das qualidades do bom locutor.
- III. O nervosismo provoca tensão muscular, que comprometerá diretamente o aparelho respiratório e articulações, língua, músculos da face, maxilar, pescoço e laringe.
- IV. Caprichar na abertura do programa é regra entre os bons locutores e é fator primordial para ganhar a audiência.
- V. Um bom locutor é acima de tudo um bom comunicador. Comunicar é transmitir mensagens por meio de diversas linguagens.

Estão corretas as afirmativas:

- (A) I, II e IV, apenas.
- (B) II, III e V, apenas.
- (C) I, II, III e IV, apenas.
- (D) I, III, IV e V, apenas.
- (E) I, II, III, IV e V.

66

Em relação à locução, **não** é correto afirmar que:

- (A) locução com acentuação é a locução que consegue acompanhar o ritmo da música de fundo e geralmente é usada para anunciar músicas em programas desse estilo.
- (B) locução seca é feita de forma muito séria, durante os noticiários, por duas ou três pessoas, sem entonação ou pausas.
- (C) locução com assimilação é usada em locuções esportivas, leilões etc., numa fala mais rápida, que acaba aproveitando o tom e o ritmo da locução para se entender a mensagem, mesmo que tenha perdido a compreensão de uma ou outra palavra.
- (D) locução com elisão é feita por meio da justa colocação da entonação das palavras-chave nas frases com o objetivo de tornar a fala mais agradável, melodiosa, rítmica e fluente.
- (E) locução a dois fica muito mais atraente quando feita por duas vezes contrastantes (masculina e feminina).

67

Assinale a afirmativa **incorreta**.

- (A) A mesa de som é o elemento central com o qual são mixadas as diferentes fontes de som: microfones, CDs, computador.
- (B) *Software* de automatização de rádio permite a programação automática das emissoras.
- (C) Em uma rádio é necessário escutar a emissão que realmente está saindo ao ar pois se apenas o sinal que sai da mesa de som for monitorado, pode ser que o transmissor não esteja funcionando e nem se fique sabendo.
- (D) Se a emissora tiver um processador, a qualidade do microfone não importa, sobretudo se for uma emissora que tenha programas ao vivo na maior parte do tempo.
- (E) Antes de enviar o sinal ao transmissor, o áudio passa por um processador que o equaliza e comprime.

68

Em relação às mensagens de rádio, **não** é correto afirmar que:

- (A) o planejamento é uma característica importante pois é preciso saber o que dizer, para quem dizer e como dizer.
- (B) a coletividade é preocupação básica, de modo que é importante escrever a mensagem sempre no plural, de forma que o ouvinte perceba que ela foi escrita para todos aqueles que estão sintonizados naquele momento, tornando mais fácil sensibilizar um grupo de pessoas ao mesmo tempo.
- (C) a montagem dos elementos do texto deve estar coerente e devidamente sintonizada com a sonoplastia e a voz do locutor.
- (D) as frases têm que ser transmitidas de forma persuasiva, para que se fixem na mente do ouvinte, fazendo com que a mensagem seja lembrada constantemente, embora o mais importante seja um significado bem claro.
- (E) é recomendável interpretar o roteiro em voz alta enquanto se escreve, pois isso ajuda a evitar frases difíceis de serem pronunciadas ou significados não intencionais.

69

Não é atitude ética de um profissional de rádio:

- (A) só dizer a verdade e resistir a todas as pressões que possam desviá-lo desse rumo.
- (B) ter cautela em relação a boatos, que devem ser divulgados em primeira mão, mas desmentidos se ficar apurado que não são verdadeiros.
- (C) não gravar entrevista sem o conhecimento da pessoa.
- (D) ser claro na distinção entre fato e comentário.
- (E) não colocar o entrevistado no ar sem que seja avisado antecipadamente.

70

Em relação às estações de radiodifusão, **não** é correto afirmar que:

- (A) o estúdio onde é gerada a programação é um sistema composto de diversas salas à prova de som em que existem os mixers, ou misturadores, onde são harmonizadas as saídas das salas do estúdio e sala de controle para transmissão.
- (B) uma estação de radiodifusão se compõe de elementos ativos, circuitos moduladores, osciladores e amplificador de potência; todos integram a emissora: desde o estúdio, onde são gerados os programas ao vivo, ou em sistemas de reprodução, até chegar ao parque de antenas por linha de transmissão.
- (C) nas salas do estúdio estão os microfones, que captam os sons emitidos, vozes, músicas ao vivo, etc.; os sons são enviados aos equipamentos de mixagem e editoração, depois aos pré-amplificadores, amplificadores, moduladores, estágios de potência e, finalmente, às antenas, para serem irradiados em forma de ondas eletromagnéticas, capazes de viajar pelo espaço a longas distâncias.
- (D) quando a estação transmissora se encontra distante do estúdio, um circuito especial (chamado link) faz o enlace das duas, geralmente em Ultra Alta Freqüência, ou, modernamente, via satélite.
- (E) a radiodifusão pode ser comercial e amadora, enquanto a radiocomunicação é de âmbito restrito à área comercial.

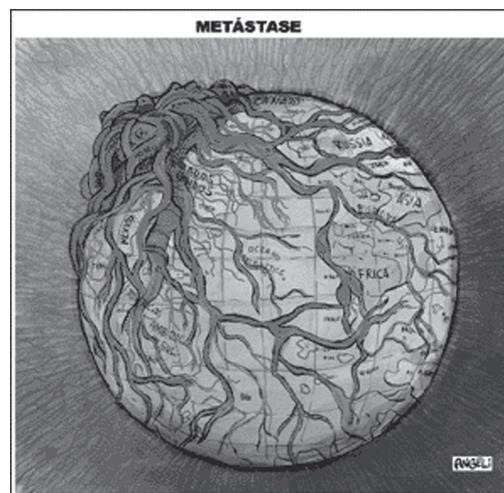
QUESTÃO DISCURSIVA

Elabore um texto que apresente os principais deveres e obrigações do locutor:

- a) antes de entrar no ar;
- b) ao vivo;
- c) ao participar de gravações de programas variados;
- d) ao conduzir apresentações externas em eventos e solenidades.

REDAÇÃO

A charge abaixo, do cartunista Angeli, foi publicada na *Folha de São Paulo* de 18 de setembro de 2008, dia em que a manchete principal foi *Crise financeira derruba Bolsas e paralisa crédito*.



Inspirado pela imagem e o contexto em que foi produzida, redija um texto dissertativo-argumentativo, entre 25 e 30 linhas, com o seguinte título: *O mundo em metástase*.

Realização



F U N D A Ç Ã O
GETULIO VARGAS

FGV PROJETOS

<http://concurso.fgv.br>