

CARGO: SOCIOLOGO (S022)

TEXTO:

Começaria tudo outra vez

É um choque quando muitas pessoas morrem juntas, numa mesma tragédia. Acidente de avião nos desestabiliza. Acidentes de ônibus, carro e atropelamentos têm um teor menor de impacto, mesmo que matem mais gente. Já com avião a catástrofe é cinematográfica e, portanto, está no limiar da ficção – e isso subverte totalmente o que costumamos chamar de vida real.

Junto com a dor vem a necessidade de culpar. Foi falha humana? Falha do equipamento? Governo omissivo? Provavelmente um pouco de cada. Acidentes de avião acontecem na França, na Alemanha, na Áustria, por motivos vários. O que devemos seguir cobrando com rigor é a responsabilidade pelo caos que acontece todos os dias em nossos aeroportos, com atrasos e cancelamentos que não se explicam. Ou que talvez se expliquem se colocarmos o dedo onde dói. No caráter nacional.

O Brasil é ótimo em alguns aspectos – natureza, musicalidade, espírito esportivo – mas traz um gene defeituoso que atinge a nação inteira, mesmo que muitas pessoas se excluam dessa análise. “Eu não!” Você não, eu também não, e tantos outros repetirão: nós não! Mas não é momento de se excluir. Todos nós, sim.

O brasileiro, generalizando, sofre de fraqueza moral. A corrupção é um problema que atinge o mundo inteiro, mas aqui essa praga foi institucionalizada, está em todos os setores, em todas as relações. Pais e mães que presenteiam os filhos por tirarem boas notas já introduzem o vírus. Aprende-se que as coisas só funcionam diante de “acertos” prévios. Quando o Gérson fez aquela propaganda em que dizia que o importante era levar vantagem em tudo, estava traduzindo exatamente o que somos e pensamos. Foi na mosca. Doeu de tão verdadeiro. O aceno de um cheque basta para flexibilizar regulamentos e desfazer leis. Temos uma inclinação natural para o lucro a qualquer custo. Claro que há muita gente honesta, mas não em número suficiente para contrabalançar. E mesmo alguns desses honestos têm seu preço.

Eu sei: você não, sua família também não, a minha tampouco. Mas me permita colocar todos no mesmo barco, para não ser mais uma colunista a apontar os defeitos alheios como se estivesse acima do bem e do mal. Mesmo quem nunca fez nada errado já viu fazer e não denunciou, não interferiu. Ninguém é santo neste país, a não ser Frei Galvão.

Ando cansada de malhar apenas os políticos, como se eles tivessem sido criados em cativeiro, como se homens e mulheres com cargos públicos viessem de um país estranho ao nosso, como se o “eles lá” e o “nós aqui” determinassem uma natural fronteira ética. Então eles são a corja e nós somos as vítimas? Simples assim?

Perdoem-me os trabalhadores corretos e incorruptíveis, sei que são muitos, mas, ainda assim, muito poucos. A saída para o Brasil é uma mudança radical de caráter, uma reeducação avassaladora em todos os lares, em toda a sociedade. Como se faz isso? Talvez privilegiando o assunto no currículo escolar, incentivando a delação dos corruptos que agem em pequenas esferas e havendo muito mais rigor na punição. Mas se os próprios agentes punidores são os primeiros a aceitar uma cervejinha, o que nos resta? Nossa dignidade segue restrita a um blábláblá inoperante. Somos os reis da boa intenção, enquanto a gaiatice rola solta. Desculpem a total falta de esperança, mas para sermos um país decente pra valer, só sendo descobertos de novo.

(MEDEIROS, Martha. In: Revista O GLOBO ano 3- N° 157- 29 de julho de 2007)

01) As afirmativas abaixo refletem opiniões que a autora expressou no texto, EXCETO:

- A) O mundo todo é vitimado pela corrupção.
- B) A debilidade moral é, geralmente, uma característica do brasileiro.
- C) O hábito de não responsabilizar-se é comum entre os brasileiros.
- D) É necessária uma visão otimista do brasileiro.
- E) A musicalidade é uma característica positiva do brasileiro.

02) Na frase “... e isso subverte totalmente ...” (1º§), o verbo subverter significa, EXCETO:

- A) Desorganizar. B) Perturbar. C) Destacar. D) Transtornar. E) Desordenar.

03) A autora cansou-se de malhar apenas políticos porque:

- A) Não adianta, eles são corruptos mesmos. D) Existe uma fronteira ética entre nós e os políticos.
- B) É impossível uma mudança radical de caráter. E) A generalização do mal é inconteste.
- C) A delação dos corruptos é infrutífera.

04) Constitui recurso expletivo a palavra sublinhada na frase:

- A) “... mesmo que matem mais gente.” D) “Pessoas honestas que também têm seu preço.”
- B) “ O que devemos seguir cobrando com rigor...” E) “Naturalmente que há muita gente honesta.”
- C) “ ... gene defeituoso que atinge a nação inteira...”

05) A alternativa em que todas as palavras são formadas pelo mesmo processo de formação é:

- A) responsabilidade, musicalidade, defeituoso D) anoitecer, festeiro, infeliz
- B) cativeiro, incorruptíveis, desfazer E) reeducação, dignidade, enriquecer
- C) deslealdade, colunista, incrível

06) “... com atrasos e cancelamentos que não se explicam,” (2º§) – o termo em destaque tem a mesma classificação do termo destacado em:

- A) “... se colocarmos o dedo onde dói”
- B) “Mas não é o momento de se excluir.”
- C) “... os defeitos alheios como se estivesse acima do bem e do mal”
- D) “... como se eles tivessem sido criados em cativeiro...”
- E) “Como se faz isso?”

07) Em “... mesmo que muitas pessoas se excluam...” (3º§), a expressão destacada tem valor semântico de:

- A) Comparação. B) Modo. C) Intensidade. D) Concessão. E) Condição.



08) “... nada errado já viu fazer...” (5º§). O verbo, sublinhado nesse segmento, aparece também na frase, EXCETO:

- A) Quando o vir, cumprimente-o por mim. D) Vimos hoje aqui cantar.
 B) Todos o viram naquele lugar. E) Se virmos algo errado, devemos denunciar.
 C) Quando o vimos, ficamos surpresos com o seu olhar.

09) Observe as frases:

1. “Já com avião a catástrofe é cinematográfica...”
 2. “... para não ser mais uma colunista a apontar os defeitos alheios...”
 3. Os agentes a encontraram desacordada.

Os termos grifados são, respectivamente:

- A) artigo, pronome, pronome D) pronome, preposição, artigo
 B) artigo, preposição, pronome E) preposição, artigo, pronome
 C) artigo, pronome, preposição

10) Com relação à tipologia textual, pode-se afirmar que esse texto deve ser considerado como:

- A) Narrativo. B) Descritivo. C) Expressivo. D) Argumentativo. E) Didático.

MATEMÁTICA

11) Considerando os elementos do conjunto $A = \{0, 1, 2, 4, 5, 6, 7, 9\}$, quantos números inteiros de cinco algarismos distintos maiores que 64.000 podem ser formados?

- A) 1.260 B) 2.610 C) 1.620 D) 1.602 E) 2.160

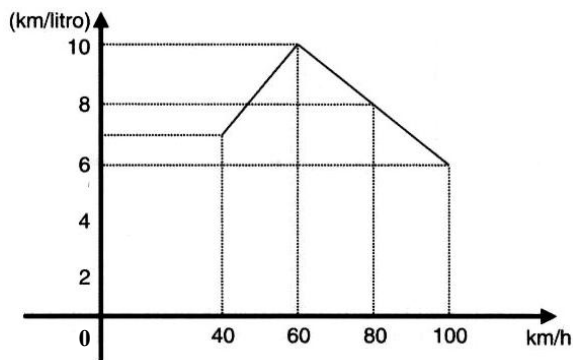
12) Em uma indústria com 4.000 funcionários, 2.100 têm mais de 20 anos, 1.200 são especializados e 800 têm mais de 20 anos e são especializados. Se um dos operários é escolhido aleatoriamente, a probabilidade de ele ter no máximo 20 anos e ser especializado é:

- A) 0,1 B) 0,01 C) 0,4 D) 0,004 E) 0,025

13) Ao final de um campeonato de futebol foram premiados os jogadores que marcaram doze, treze ou quatorze gols cada um, durante todo o campeonato. Sabendo-se que o total de gols marcados por eles é 115 e que somente cinco atletas marcaram mais de doze gols cada um, então o número de atletas premiados é de:

- A) 6 B) 7 C) 8 D) 9 E) 10

14) O consumo de combustível de um automóvel é medido pelo número de quilômetros que percorre gastando 1 litro de combustível. O consumo depende, entre outros fatores, da velocidade desenvolvida. O gráfico a seguir indica o consumo, na dependência da velocidade, de certo automóvel. Observe:



A análise do gráfico mostra que:

- A) A partir de 40 km/h, quanto maior a velocidade, maior é o consumo.
 B) O consumo é diretamente proporcional à velocidade.
 C) O menor consumo se dá aos 60 km/h.
 D) O consumo é inversamente proporcional à velocidade.
 E) N.R.A.

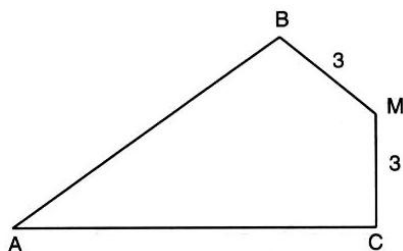
15) A soma de dois números naturais diferentes de zero, com dois algarismos cada um é igual a 95. Considere os quatro algarismos diferentes entre si. Nesse caso, a soma dos quatro algarismos é um número:

- A) par. B) primo. C) maior que 17. D) múltiplo de 5. E) N.R.A.

16) Uma loja vende um televisor por R\$780,00 à vista. A prazo, o aparelho é vendido por R\$838,50 com uma entrada de 20% do valor à vista e o restante pago após 45 dias. A taxa anual de juros simples aplicada sobre o saldo devedor é igual a:

- A) 75% B) 60% C) 30% D) 20% E) 10%

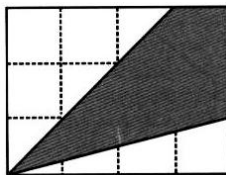
17) Observe esta figura:



Sendo: $MB = MC = 3$ cm, $\widehat{B}M = \widehat{C}M = 90^\circ$ e $\widehat{B}AC = 60^\circ$, a área do quadrilátero ABMC mede, em cm^2 :

- A) $7\sqrt{3}$ B) $8\sqrt{3}$ C) $9\sqrt{3}$ D) $10\sqrt{3}$ E) $15\sqrt{3}$

18) Os lados do retângulo da figura de área 48 foram divididos em 7 partes iguais pelos pontos assinalados. Observe:



A área do quadrilátero destacado é:

- A) 16 B) 20 C) 22 D) 32 E) 37

19) Em um supermercado, a reposição de pacotes de arroz nesta segunda-feira, permitiu a construção da seguinte tabela de dados:

Marca do Arroz	A	B	C	D	E
Quantidade de pacotes	120	60	280	200	140

Qual das alternativas representa o desvio médio?

- A) 60 B) 64 C) 68 D) 72 E) 76

20) A uma caixa d'água de forma cúbica com 1 metro de lado, está acoplado um cano cilíndrico com 4cm de diâmetro e 50m de comprimento. Num certo instante, a caixa está cheia de água e o cano vazio. Solta-se a água pelo cano até que fique cheio. Qual é o valor aproximado da altura, em cm, da água na caixa no instante em que o cano ficou cheio?

- A) 90 B) 92 C) 94 D) 96 E) 98

LEGISLAÇÃO BÁSICA

21) O Conselho Estadual de Recursos Hídricos – CERH foi criado em 1985, passando por algumas alterações na constituição de seus membros, porém, suas competências sempre foram mantidas. Marque a alternativa que NÃO corresponde a uma competência deste Conselho:

- A) Estabelecer as diretrizes da política com vistas ao planejamento das atividades de aproveitamento e controle dos recursos hídricos.
 B) Propor as diretrizes para a programa estadual de defesa contra as cheias.
 C) Compatibilizar as ações interestaduais com a ação municipal na área de utilização de recursos hídricos.
 D) Estabelecer normas para a institucionalização de Comitês de Bacias Hidrográficas.
 E) Analisar as propostas de estudos e projetos sobre o uso, preservação e recuperação de recursos hídricos.

22) Em relação à proteção e melhoria da qualidade ambiental, analise as afirmativas abaixo:

- I. Os Municípios, no tocante à preservação da qualidade ambiental, atuarão dentro dos limites de sua competência, e de forma subsidiária em relação ao Estado, conforme definido na legislação federal.
 II. As diretrizes para a proteção e melhoria da qualidade ambiental serão formuladas em normas e planos administrativos, destinados a orientar a ação dos governos do Estado e dos Municípios.
 III. Recursos naturais são: a atmosfera, às águas interiores superficiais e subterrâneas, os estuários, o mar territorial, o solo, a fauna e a flora.

Está(ão) correta(s) apenas a(s) afirmativa(s):

- A) I B) I e II C) I e III D) II e III E) I, II e III

23) Sem prejuízo de outras penalidades definidas na legislação federal, estadual e municipal, os infratores da lei que dispõe sobre a proteção e melhoria da qualidade ambiental e de seu regulamento, estarão sujeitos a penalidades definidas em seu contexto. Marque a alternativa que corresponde à penalidade correta aplicada para uma infração reincidente:

- A) Embargo e demolição da obra ou construção executada.
 B) Multa.
 C) Interdição.
 D) Advertência.
 E) Restrição de linhas de financiamento em estabelecimentos oficiais de crédito.

24) Dentre os órgãos que compõem o Sistema Estadual de Gerenciamento de Recursos Hídricos, marque a alternativa que corresponde ao Órgão de Orientação Superior do Sistema:

- A) Comissão Consultiva do Conselho Estadual de Recursos Hídricos.
 B) Secretaria Executiva do Conselho Estadual de Recursos Hídricos.
 C) Conselho Estadual de Recursos Hídricos.
 D) Secretaria de Estado da Tecnologia, Energia e Meio Ambiente.
 E) N.R.A.

25) É de competência dos Núcleos Técnicos do Sistema Estadual de Gerenciamento de Recursos Hídricos, EXCETO:

- A) Exercer as funções de supervisão técnica e normativa do Sistema.
 B) Levantar e sistematizar informações sobre instituições projetos, recursos materiais e humanos na área de recursos hídricos.



- C) Elaborar planos, programas e projetos na área de recursos hídricos, com base nas prioridades identificadas no Estado e em articulação com os órgãos e entidades que compõem o Sistema.
- D) Acompanhar as atividades das entidades que integram o Sistema.
- E) Acompanhar, difundir, transferir e/ou transmitir as informações geradas pelo Sistema.
- 26) **PRODEC é o Programa de Desenvolvimento da Empresa Catarinense. Os incentivos concedidos por este programa, deverão obedecer a algumas limitações. Marque a alternativa que corresponde a limitação correta em relação à fruição dos incentivos:**
- A) Até cem meses para fruição dos incentivos, contados a partir do início das operações do empreendimento incentivado.
- B) Até cem meses para fruição dos incentivos, contados a partir do décimo mês do início das operações do empreendimento incentivado.
- C) Até cento e vinte meses para fruição dos incentivos, contados a partir do décimo mês do início das operações do empreendimento incentivado.
- D) Até cento e vinte meses para fruição dos incentivos, contados a partir do início das operações do empreendimento incentivado.
- E) Até cento e vinte meses para fruição dos incentivos, contados a partir do vigésimo mês do início das operações do empreendimento incentivado.
- 27) **É o conjunto de agentes institucionais que, no âmbito das respectivas competências, atribuições, prerrogativas e funções, interagem de modo articulado, integrado e cooperativo para formulação, execução e atualização do Plano Estadual de Saneamento, de acordo com os conceitos, os princípios, os objetivos, as diretrizes e os instrumentos da Política Estadual de Saneamento estabelecidos pela Lei nº 13.517, de 04 de outubro de 2005. Marque a alternativa que corresponde à definição anterior:**
- A) Saneamento Ambiental. D) Salubridade Ambiental.
- B) Sistema Estadual de Saneamento. E) Fundo Estadual de Saneamento.
- C) Conselho Estadual de Saneamento.
- 28) **Em relação à Política Estadual de Resíduos Sólidos, analise as afirmativas abaixo:**
- I. Um dos objetivos da Política Estadual de Resíduos Sólidos é estimular a criação de linhas de crédito para auxiliar os municípios na elaboração de projetos e implantação de sistemas de tratamento e disposição final de resíduos sólidos licenciáveis pelo órgão ambiental estadual.
- II. A geração e a maximização da geração de resíduos recicláveis, a reutilização e a reciclagem de resíduos sólidos são programas adequados à Política de Gestão de Resíduos Sólidos.
- III. Cabe ao Conselho Estadual do Meio Ambiente – CONSEMA/SC – assessorar, estudar e propor diretrizes de Políticas Estaduais de Resíduos Sólidos e deliberar, no âmbito de sua competência, sobre normas e padrões.
- Estão corretas apenas as afirmativas:**
- A) I e II B) II e III C) I e III D) I, II e III E) N.R.A.
- 29) **De acordo com o estabelecido na legislação, os responsáveis pela geração de resíduos sólidos ficam obrigados a elaborar o Plano de Gerenciamento de Resíduos Sólidos – PGRS. Caberá ao órgão ambiental estadual fixar os critérios básicos sobre os quais deverão ser elaborados os Planos de Gerenciamento de Resíduos Sólidos, para fins de licenciamento. Marque a alternativa que NÃO corresponde a um destes critérios básicos:**
- A) Ações voltadas à educação ambiental que estimulem o consumidor a adotar práticas ambientalmente saudáveis de consumo.
- B) Soluções direcionadas quanto a comercialização e venda dos recicláveis.
- C) A designação do responsável técnico pelo Plano de Gerenciamento de Resíduos Sólidos e pela adoção das medidas de controle pré-estabelecidas.
- D) Diagnóstico da situação atual do sistema de gerenciamento de resíduos sólidos.
- E) As ações preventivas e corretivas a serem praticadas no caso de situações de manuseio incorreto ou acidentes.
- 30) **Considerando o prescrito na legislação em relação à Educação Ambiental no Ensino Formal, é INCORRETO afirmar que:**
- A) A educação ambiental será desenvolvida como uma prática educativa integrada, contínua e permanente em todos os níveis e modalidades do ensino formal.
- B) Nos cursos de formação e especialização técnico-profissional em todos os níveis, deve ser incorporado conteúdo que trate da ética ambiental das atividades profissionais a serem desenvolvidas.
- C) A dimensão ambiental deve constar dos currículos de formação de professores, em todos os níveis e em todas as disciplinas.
- D) Nos projetos político-pedagógicos e nos planos de desenvolvimento escolar serão contemplados interdisciplinarmente os temas ambientais na conformidade das diretrizes da educação nacional.
- E) A educação ambiental deverá ser implantada como disciplina específica no currículo de ensino.

CONHECIMENTOS ESPECÍFICOS

- 31) **“Por mais que o Estado, empresa e cidadãos tenham se aprimorado no exercício de suas responsabilidades para com o meio ambiente, a grande transformação cultural que pode livrar o planeta do colapso depende do surgimento de uma nova mentalidade.” Após a leitura do fragmento do texto “a responsabilidade de todos nós” de Fernando Gabeira, é possível identificar que as informações abaixo estão corretas, EXCETO:**



- A) Tratar a ecologia como uma questão prioritária é ter a compreensão da abrangência que a questão ecológica alcançou no mundo moderno.
- B) As conquistas previsíveis de uma sociedade que investe em meio ambiente são: saúde, emprego, alimentação, segurança, eficiência empresarial, energética e de transportes e também qualidade de vida urbana e rural.
- C) As novas gerações com seus princípios ainda em formação serão capazes de compreender a fundo a necessidade de se retirar a ecologia do segundo plano para tratá-la como questão prioritária.
- D) O fragmento do texto enfatiza a conscientização e conseqüentemente a participação ativa dos cidadãos diante dos problemas que se referem ao meio ambiente.
- E) O nosso planeta está entrando em colapso e somente uma nova maneira de encarar esse problema de forma individual para o coletivo, poderá alterar os rumos desse colapso previsível.
- 32) Sobre a cultura colonial é correto afirmar que:**
- A) Desde a colonização, a cultura européia que aqui se estabeleceu foi introduzida pelas ordens evangélicas, que exerceram durante três séculos o monopólio sobre a educação, o pensamento culto e a produção artística que aqui se desenvolveram.
- B) Os europeus introduziram um sistema misto de exploração do trabalho indígena que, combinado com o ensino religioso aniquilou aos poucos a cultura nativa.
- C) Durante séculos, por diferentes circunstâncias, a cultura no Brasil manteve seu caráter de equidade social.
- D) Administração, por um lado e a cultura por outro, trataram de subordinar a Colônia aos interesses de Portugal e dos povos nativos da terra.
- E) A cultura propagada pelos pastores evangélicos foi um fator determinante como instrumento de colonização.
- 33) O pensamento sociológico como forma de pensar a nação brasileira e desenvolver uma consciência crítica sobre nossa realidade, adquiriu na década de 40 no século passado, uma maior importância. A partir do exposto, assinale a alternativa INCORRETA:**
- A) Neste período percebeu-se a preocupação dos nossos sociólogos com a realidade latino-americana.
- B) As análises sobre desigualdades sociais, políticas indigenistas, regionalismos, tradições, transição e mudança extrapolaram os limites da disciplina e foram incorporados pela geografia, pela história e pela filosofia.
- C) Sobre os anos 40, não se pode esquecer os “cronistas viajantes”, como os chama Octavio Ianni, referindo-se àqueles intelectuais estrangeiros que passaram a se interessar pela realidade brasileira.
- D) Os sociólogos deste período manifestam interesse no desenvolvimento de estudos sobre as homogeneidades das sociedades latino-americanas.
- E) Os cronistas viajantes que se afastavam da guerra na Europa procuravam no Brasil e em outros países da América, estruturas diferentes das existentes nos países europeus.
- 34) Sobre o estudo das mudanças sociais que está no centro da análise sociológica, teorias e análises foram propostas para explicar as mesmas. Nas alternativas que se seguem somente uma questão não pode ser classificada como correta, assinale-a:**
- A) Teoria cíclicas. D) Perspectiva evolucionistas.
- B) Análise dialética. E) Estudo das patologias sociais.
- C) Análises funcionalistas.
- 35) “Ideologia é um conceito abordado na Teoria Marxista.” Portanto, assinale a alternativa que NÃO representa o sentido deste conceito:**
- A) Há em sociedades capitalistas uma atenção básica, pois aqueles que possuem ou controlam os meios de produção têm poder, sendo capazes de manipular os símbolos culturais.
- B) São idéias criadas para justificar poder e privilégios enquanto negam as reivindicações dos outros.
- C) Expressão criada no começo do século XIX pelo francês Destutt de Tracy que tem como significado e objeto de estudo, a etnologia.
- D) Segundo Karl Marx e Friedrich Engels, ideologia é a consciência social de uma classe dominante ou conjunto de idéias falsas e enganadoras, destinadas a mascarar a realidade social.
- E) Atualmente, o termo é empregado como visão de mundo de uma classe social, de uma sociedade ou de uma época.
- 36) “... As desigualdades na distribuição de meios de produção armam o palco para a transformação da sociedade, pois as pessoas sem os meios de produção se organizam para entrar em conflito com aquelas que controlam a produção, que detêm o poder e que manipulam os símbolos culturais para legitimar seus privilégios.” Identifique o pensador que adota esta linha teórica para o entendimento social:**
- A) Auguste Comte(1798-1857). D) Karl Marx(1818-1883).
- B) Émile Durkheim(1858-1917). E) Florestan Fernandes(década de 50).
- C) Max Weber(1864-1920).
- 37) A Sociologia surgiu sob as condições de mudanças associadas com vários fatores, EXCETO:**
- A) O movimento intelectual conhecido como Iluminismo.
- B) O aparecimento de comércio, da indústria e da urbanização.
- C) A ascensão do Feudalismo.



- D) A Era da Razão (Inglaterra), na qual a ciência é o pensamento laico, sobre o mundo físico, ideológico e social poderiam prosperar.
- E) O choque traumático e a mudança social brusca decorrentes da Revolução Francesa.
- 38) Procurando garantir à sociologia um método tão eficiente quanto o desenvolvido pelas ciências naturais o cientista é aconselhado a encarar os fatos sociais como coisas, isto é, objetos que, lhe sendo exteriores deveriam ser medidos, observados e comparados independentemente do que os indivíduos envolvidos pensassem ou declarassem a seu respeito. Essa teoria sociológica foi desenvolvida no pensamento de:**
- A) Durkheim. B) Weber. C) Comte. D) Hipolite Taine. E) Marx.
- 39) Sobre o Estado é INCORRETO afirmar:**
- A) A principal característica definidora do Estado é o seu poder de coerção.
- B) O Estado é a instituição social que tem exclusividade, o monopólio da violência legítima e assim, é porque a lei lhe confere o direito de recorrer à força, caso isso seja necessário.
- C) Estado é a mesma coisa que Governo, visto que o Estado é uma instituição permanente.
- D) O poder de coerção é a possibilidade que tem o Estado de recorrer à violência física para cumprir os seus fins e que essa violência seja reconhecida como legítima pela sociedade.
- E) O poder e a autoridade centralizam-se na figura do Estado, o mais importante agente de controle social de uma sociedade.
- 40) “A ciência no poder exclusivo e absoluto da razão humana, conhecer a realidade e traduzi-la sob a forma de leis naturais. Este conhecimento pretendia substituir as explicações teológicas, filosóficas e de senso comum.” Essa afirmativa propaga a qual corrente de pensamento?**
- A) Politeísta. D) Positivismo.
- B) Antropológica. E) Marxismo.
- C) Materialismo histórico.
- 41) Segundo Karl Marx, o homem só pode recuperar sua condição humana pela crítica radical ao sistema econômico, à política e à filosofia que o excluam da participação efetiva na vida social através de qual destas condições abaixo citadas?**
- A) Utopismo. B) Representatividade. C) Alienação. D) Mais-valia. E) Práxis.
- 42) Sobre a Divisão do Trabalho Social, são aspectos da solidariedade orgânica em Durkheim, as alternativas que se seguem, EXCETO:**
- A) É aquela típica das sociedades capitalistas, onde pela acelerada divisão do trabalho social, os indivíduos se tornavam interdependentes.
- B) Na solidariedade orgânica, a consciência coletiva exerce todo o seu poder de coerção sobre os indivíduos.
- C) Na solidariedade orgânica, os indivíduos são mutuamente dependentes, cada qual se especializa numa atividade e tende a desenvolver maior autonomia pessoal.
- D) A interdependência nas relações garante a união social em lugar dos costumes, das tradições ou das relações sociais estreitas.
- E) Nas sociedades orgânicas, a consciência coletiva se afrouxa.
- 43) Weber identificou tipos de autoridade assentadas sobre diferentes bases sociais:**
- A autoridade baseia-se na atribuição social de características ou capacidades extraordinárias a uma pessoa.
 - Este tipo de autoridade fundamenta-se não nas próprias características, mas nas atribuições dessas características por aqueles que reconhecem a autoridade como legítima.
 - A autoridade esta ligada à pessoa e não ao *status* social por ela ocupado.
 - Este tipo de autoridade é socialmente concedida e pode ser retirada.
 - Existem líderes que ocupam as mais altas posições de liderança por causa das qualidades pessoais que se acreditava que ela trouxera para o cargo.
- Assinale a alternativa que qualifica o tipo de autoridade enfatizado nas afirmativas anteriores:**
- A) Autoridade tradicional. D) Autoridade profissional.
- B) Autoridade racional. E) Autoridade legal.
- C) Autoridade carismática.
- 44) Marx acreditava que o âmago da condição de sentir-se humano é o trabalho significativo, através do qual o homem modela e transforma o meio ambiente, ele considerava o capitalismo como uma maneira de organização social que o desumaniza ao solapar a essência da própria espécie. “Os indivíduos não trabalham porque experimentam satisfação ou senso de conexão com o processo vital, mas para ganhar o dinheiro de que necessitam para satisfazer suas necessidades.” Este enunciado refere-se a um dos conceitos usados por Karl Marx. Identifique-o:**
- A) Mais-valia absoluta. D) Alienação.
- B) Mais-valia relativa. E) As classes sociais.
- C) Luta de classes.
- 45) Há muitos sistemas de símbolos dentre uma população. Assinale a alternativa que NÃO concorda com esta afirmativa:**
- A) Sistemas normativos que dão expectativas gerais e específicas sobre como as pessoas devem se comportar em diversas situações.
- B) Sistemas de valores que dizem respeito aos princípios de bem e mau, de certo e errado.



- C) Sistema de crenças que organizam as cognições das pessoas sobre o que deveria existir e realmente existe em situações e espaços específicos.
- D) Sistemas de símbolos, geralmente revelam igualdade e coerência em situações que podem colocar os indivíduos em conflito pessoal e às vezes, grupal.
- E) Sistemas de linguagem que as pessoas usam na comunicação.
- 46) Atualmente, perspectivas teóricas genéricas orientam a teoria na Sociologia, tendo como princípios funcionalistas:**
- A) Perspectiva teórica em que a ênfase está nos efeitos de desigualdade que produzem conflito.
- B) Perspectiva teórica em que a atenção está voltada para o uso de gestos na comunicação.
- C) Perspectiva teórica em que o interesse é compreender como os fenômenos sociais se realizam a fim de entender as necessidades do todo social no qual eles estão inseridos.
- D) Perspectiva teórica em que a ênfase está no cálculo de custos benefícios, na busca de objetivos.
- E) Perspectiva teórica em que a alteração está voltada para as adaptações de indivíduos um para com o outro.
- 47) Quando a sociedade se torna maior e as tarefas mais complexas, os grupos são unidos para formarem organizações que revelam papéis sociais formais. Identifique a alternativa INCORRETA sobre os papéis sociais:**
- A) Uma clara divisão de trabalho.
- B) Competência técnica dos encarregados.
- C) Hierarquia de autoridade.
- D) Controle do trabalho e não das emoções.
- E) Controle organizacional dos cargos e planos de carreira rumo à hierarquia.
- 48) Existem várias propostas para o estudo da estratificação. Assinale a estratificação na proposta Marxista:**
- A) Propriedade dos meios de produção é a causa da estratificação de classe e mobilização para o conflito.
- B) Enfatiza a natureza multidimensional da estratificação, que gira em torno não apenas da classe de partido mas também de grupos de *status*.
- C) Argumenta que a desigualdade reflete o sistema de recompensa para encorajar os indivíduos a ocupar posições.
- D) Argumentam que a longo prazo, partindo da sociedade da caça e coleta, as desigualdades aumentaram, como refletem as sociedades modernas.
- E) A estratificação de gênero é sustentada pelos ciclos de socialização.
- 49) Ação Social é um conceito básico da sociologia e designa de maneira geral toda ação humana que é influenciada pela consciência da situação concreta na qual se realiza e da existência de agentes sociais entre os quais a ação acontece. Segundo Max Weber, o conceito de ação social estão em destaque nestas alternativas, sendo que somente uma esta INCORRETA. Assinale-a:**
- A) **Racional** – ação orientada para um fim determinado.
- B) **Orientada por valores** – ação que é um fim em si mesmo.
- C) **Práxis** – distingue valores e motivações da ação propriamente dita.
- D) **Afetiva** – ação motivada pela emotividade de quem pratica.
- E) **Tradicional** – ação que se baseia no uso e nos costumes sociais.
- 50) Identifique o pensador que desenvolveu a linha de pensamento de estudo da sociologia conhecida como a “Teoria do Conflito”:**
- A) Karl Marx. B) Herbert Spencer. C) Émile Durkheim. D) Auguste Comte. E) Max Weber.

CONHECIMENTOS GERAIS

- 51) Segundo o Instituto Brasileiro de Geografia e Estatística (IBGE), a Amazônia Legal representa 59% do território brasileiro ou cerca de 5 milhões de quilômetros quadrados, distribuídos por 775 municípios onde vivem pouco mais de 20 milhões de pessoas numa área que abrange totalmente ou parte dos estados de, EXCETO:**
- A) Goiás. B) Tocantins. C) Maranhão. D) Mato Grosso do Sul. E) Roraima.
- 52) Num relatório sobre as perspectivas agrícolas mundiais no período 2008-2017, divulgado antes da cúpula de Roma que objetivava tratar sobre este tema, a previsão e as conclusões da Organização para a Alimentação e a Agricultura da ONU (FAO) e da Organização para a Cooperação e o Desenvolvimento Econômico (OCDE) é de que os preços mundiais dos alimentos cairão um pouco em relação aos atuais níveis recordes, mas seguirão elevados pelos próximos dez anos, prejudicando, principalmente, as populações dos países mais pobres, onde a inflação é mais influenciada pelo aumento do custo da comida. Segundo o relatório, são responsáveis por esta alta de preços dos alimentos, EXCETO:**
- A) Safras pequenas. D) Exploração de petróleo.
- B) Baixos estoques. E) Produção de biocombustível.
- C) Expansão por demanda de alimento na Ásia.
- 53) Para que o Brasil possa ter reserva financeira, foi criada uma poupança extra que, segundo o presidente Luís Inácio Lula da Silva “é um sinal de que não brincaremos com a política fiscal porque nós não queremos retrocesso na economia brasileira e muito menos queremos que a inflação volte porque nós já sabemos como é essa música porque já vivemos muito tempo”. Já tendo recebido o primeiro depósito, através do decreto de programação financeira publicado no Diário Oficial de 30 de maio, esta poupança recebe o nome de:**
- A) FUDEB – Fundo de Desenvolvimento do Brasil.
- B) Poupança Brasil.
- C) Fundo Soberano.



D) Poupança Popular.

E) FUCEB – Fundo para o Crescimento Econômico do Brasil.

54) O Instituto Butantã anunciou, em meados deste ano, que em 2010 o Brasil já deve possuir na rede pública de saúde, a vacina contra quatro vírus diferentes da Dengue. Esta vacina, testada com sucesso em macacos *Rhesus*, foi produzida e patenteada pelo NIH, que é o Instituto Nacional de Saúde de uma importante nação localizada no Hemisfério Norte, chamada:

A) Inglaterra.

B) França.

C) Japão.

D) E.U.A.

E) Canadá.

55) Reportagem divulgada no site jornalístico G1 (<http://g1.globo.com>) da Rede Globo informou que em 14 das 16 capitais pesquisadas pelo Departamento Intersindical de Estatística e Estudos Sócio-econômicos (Dieese), o preço da cesta básica teve alta no mês de maio. Recife foi a capital onde se registrou a maior alta, com 14,19% de aumento no preço dos produtos da cesta seguida por Natal (8,91%) e Florianópolis (7,61%), enquanto Goiânia e Salvador foram as duas únicas cidades que apresentaram redução nos preços da cesta básica, com queda de 1,19% e 0,35%, respectivamente. São alimentos que fazem parte da cesta básica brasileira, de acordo com o Decreto Lei número 399, EXCETO:

A) Batata.

B) Pão francês.

C) Açúcar.

D) Manteiga.

E) Fubá.

CONHECIMENTOS DO ESTADO DE SANTA CATARINA

56) Que cidade de Santa Catarina, localizada entre a Serra do Mar e a Baía da Babitonga, é o maior centro exportador do estado, possuindo seu maior parque industrial e tornando-se a porta de entrada para o Caminho dos Príncipes?

A) Joinville.

B) São Bento do Sul.

C) Itajaí.

D) Palhoça.

E) Jaraguá do Sul.

57) Sobre o surgimento e o povoamento de Santa Catarina NÃO é correto afirmar que:

A) O atual nome apareceu pela primeira vez no mapa-mundi de Diego Ribeiro, em 1529.

B) Seu nome é motivo de divergência entre historiadores que defendem versões distintas, sendo que uma delas diz que o nome do estado é uma homenagem a Santa Catarina de Alexandria.

C) Os primeiros povoadores foram náufragos, como por exemplo, os sobreviventes de uma embarcação da expedição de João Dias Solís que se integraram à comunidade indígena.

D) São os bandeirantes vicentistas(da Ordem dos Vicentinos) que percorrem todo o território de Santa Catarina pioneiramente em busca de ouro e pedras preciosas.

E) O povoamento efetivo do litoral tem início com a fundação de São Francisco, sob a responsabilidade de Manoel Lourenço de Andrade.

58) Relacione as características apresentadas com a região de Santa Catarina a qual se integram:

I. Litoral.

() Rica em florestas nativas provenientes de reflorestamento, concentrando o pólo florestal do estado, um dos mais expressivos da América Latina, com indústrias madeireiras, moveleiras, de papel e papelão.

II. Nordeste.

() Com forte tradição germânica, concilia uma economia dinâmica com o respeito à natureza exuberante, onde se desenvolvem indústrias do ramo eletro-metal-mecânico e se registram alto poder aquisitivo e excelente qualidade de vida.

III. Vale do Itajaí.

() É o “celeiro” de Santa Catarina, onde sai boa parte da produção de grãos, aves e suínos do Brasil, possuindo frigoríficos de grande e médio portes, associados aos produtores rurais em modelo bem sucedido de integração.

IV. Planalto Norte.

() Colonizada por açorianos no século XVIII, possui relevo recortado com baías, enseadas, manguezais, lagunas com forte atividade econômica relacionada à pesca e ao turismo.

V. Planalto Serrano.

() Tem como característica marcante o jeito simples de viver dos descendentes de italianos com produção de uvas, festas típicas, extrativismo mineral e indústria cerâmica, sem falar nas estações hidrotermais e cânions ricos em biodiversidade.

VI. Sul.

() Com atividades econômicas concentradas no turismo, na pecuária e na indústria florestal, esta região fria oferece paisagens bucólicas com chuvas de neves em algumas cidades e pontos pitorescos como a estrada da Serra do Rio do Rastro que desce em curvas sinuosas de uma altitude de 1.467 metros até o nível do mar.

VII. Meio-Oeste.

() “Pedacinho da Alemanha” encravado em Santa Catarina, possui forte indústria têxtil e paisagem de morros, matas, rios e cachoeiras, tornando-se rota para o ecoturismo no estado.

() Com morros ondulados localizados no centro do estado, é formada por comunidades de pequeno e médio porte, colonizadas por imigrantes italianos, alemães, austríacos e japoneses, que trabalham na agroindústria, criação de bovinos e produção de maçã, além de possuir indústrias expressivas do pólo metal-mecânico.

VIII. Oeste.

A seqüência está correta em:

A) IV, I, III, VIII, VI, V, II, VII

B) III, II, I, VI, VIII, IV, VII, V

C) VI, V, I, VII, III, VIII, II, IV

D) I, IV, VIII, III, VI, II, VII, V

E) IV, II, VIII, I, VI, V, III, VII

59) Segundo o Tribunal Regional Eleitoral de Santa Catarina(TRE – SC), a preparação da estrutura para as eleições municipais de outubro envolve números tão significativos quanto a dimensão continental do País. Serão dois milhões de mesários, mais de 15 mil técnicos da área de tecnologia da informação, 380 mil seções eleitorais, investimentos estimados em cerca de 500 milhões de reais. Atrás destes números, existe um projeto de engenharia



logística que começa na fabricação das urnas e continua até depois da totalização dos votos. Enquanto, este ano, serão eleitos os prefeitos e vereadores, na eleição de 2006, última realizada em todo o Estado, foram eleitos o executivo e o legislativo do Brasil e dos estados, incluindo Santa Catarina, onde Luiz Henrique da Silveira foi eleito governador, tendo como vice:

- A) Braz Roncáglio.
- B) Leonel Arcângelo Pavan.
- C) Clausmar Luiz Siegel.

- D) Gui Pereira dos Santos.
- E) Genésio Adolfo da Silva.

60) Qual é a maior festa popular de Santa Catarina, realizada no mês de outubro com cerca de um milhão de participantes que durante 17 dias consomem 400 mil litros de chope, ao som de bandinhas típicas da Alemanha?

- A) Fenachopp de Joinville.
- B) Oktoberfest de Itapiranga.
- C) Oktoberfest de Blumenau.

- D) Musikfest de São Bento.
- E) Fenarreco de Brusque.

