

CONCURSO PÚBLICO DE PROVAS PARA FORMAÇÃO DE CADASTRO RESERVA DE PESSOAL

PROVA M2

Prova a ser realizada pelos candidatos aos seguintes cargos:

Almoxarife; Assistente Administrativo; Assistente de Patrimônio; Assistente de Pessoal; Assistente Técnico em (Carregamento e Montagem; Controle da Qualidade; Edificações; Eletrônica; Instrumentação; Manutenção Elétrica; Manutenção Mecânica; Mecânica; Metalúrgico; Químico; Produção; Tratamento Superficial e Utilidades); Auxiliar Administrativo; Auxiliar de Compras; Auxiliar de Custos; Auxiliar de Enfermagem do Trabalho; Auxiliar de Recursos Humanos; Comprador; Controlador de Produção; Desenhista; Encarregado em (Mecânica; Produção eletro-eletrônica; Produção; Produção-mecânica; tratamento térmico e Utilidades Industriais); Inspetor de Qualidade; Inspetor de Segurança; Projetista (Elétrico; Eletrônico e Mecânico); Técnico de Segurança do Trabalho.

INSTRUÇÕES AO CANDIDATO

- Além deste caderno, você deverá ter recebido o cartão destinado às respostas das questões formuladas na prova; caso não tenha recebido o cartão, peça-o ao fiscal. Em seguida, verifique se este caderno contém enunciadas quarenta questões.
- Verifique se o número do seu documento de identificação e seu nome conferem com os que aparecem no **CARTÃO DE RESPOSTAS**; em caso afirmativo, assine-o e leia atentamente as instruções para seu preenchimento; caso contrário, notifique imediatamente ao fiscal.
- Cada questão proposta apresenta cinco alternativas de resposta, sendo apenas uma delas a correta. No cartão de respostas, atribuir-se-á pontuação zero a toda questão com mais de uma alternativa assinalada, ainda que dentre elas se encontre a correta.
- Não é permitido portar ou fazer uso de aparelhos de recebimento central de mensagens (*paggers*), aparelho de telefonia celular, qualquer tipo de aparelho que permita intercomunicação, nem material que sirva para consulta.
- Não é permitido copiar as alternativas assinaladas no cartão de respostas.
- O tempo disponível para esta prova, incluindo o preenchimento do cartão de respostas, é de quatro horas.
- Reserve os quinze minutos finais para preencher o cartão de respostas usando, exclusivamente, caneta esferográfica de corpo transparente e de ponta média com tinta azul.
- Certifique-se de ter assinado a lista de presença.
- Quando terminar, entregue ao fiscal o **CADERNO DE QUESTÕES** e o **CARTÃO DE RESPOSTAS**, que poderá ser invalidado se você não o assinar.

**APÓS O AVISO PARA INÍCIO DA PROVA, VOCÊ
DEVERÁ PERMANECER NO LOCAL DE REALIZAÇÃO
DA MESMA POR, NO MÍNIMO, NOVENTA MINUTOS.**



Susan Andrews

Existe cura para a síndrome do vapt-vupt?

“O MUNDO FLUI EM VELOCIDADES cada vez mais rápidas”, observou o escritor americano Mark Helprin. “E você precisa se adequar a elas. Seu pai e seu avô não tinham o poder de estar, quase instantaneamente, aqui ou ali. Eles esperavam interminavelmente por coisas que vêm a você num piscar de olhos. Você adora esse ritmo, esse pique, essa contínua aceleração. Já que você acelerou sua vida, você precisa agora encontrar um modo de desacelerá-la.”

Instantaneidade agora é a regra suprema. Café instantâneo. Intimidade, replay e gratificação instantâneos. Pistaches pré-descascados e jeans pré-desbotados e pré-remendados. Quem pode esperar pelo tempo para envelhecê-los? Até Bill Gates, do alto dos seus bilhões, se queixa: “Parece que o mundo todo opera em intervalos de cinco minutos”. Ou menores. Você já reparou quantas pessoas apertam o botão de “fechar” dentro dos elevadores? Dez segundos parecem uma eternidade. Como disse o comediante Steven Wright: “Coloquei meu café instantâneo no microondas e ele quase voltou no tempo”.

Parece que estamos travados no fast-forward. Pode ser que haja muitas causas para nossa síndrome de vapt-vupt – tecnologia, urbanização, consumismo –, mas talvez a raiz disso tudo esteja no modo como nós, do moderno mundo ocidental, pensamos sobre o tempo. De maneira muito diferente dos grandes sábios orientais que calculavam os majestosos ritmos da cosmologia hindu: ciclos repetitivos sem fim de criação e destruição, cada um com 311 trilhões de anos. Até mesmo Zhou Enlai, o primeiro-ministro da China sob o regime de Mao Tsé-tung, parecia refletir essa antiga herança oriental. Ao ser perguntado em 1972 sobre o impacto histórico da Revolução Francesa, de 1786, respondeu: “É muito cedo para dizer algo”.

Atualmente, para nós, o tempo é uma mercadoria linear que “economizamos”, “desperdiçamos” ou “investimos”. É algo do qual nunca temos o

bastante. Numa pesquisa feita pelo Centro de Pesquisa de Educação Continuada, perguntou-se aos entrevistados: “Do que você sente falta na vida? O que é que você mais gostaria de ter?”. Em 1975, 44% responderam “dinheiro” e apenas 7% responderam “tempo”. Em 2006, 44% responderam “tempo” e 32% “dinheiro”. Benjamin Franklin estava errado. Seu ditado deveria ser: tempo vale mais do que dinheiro.

Talvez seja por isso que mais e mais pessoas anseiem por uma “nova vagareza”, um antídoto para o frenético trabalho e turbinado lazer. Será que é preciso um desaquecimento econômico global para nos desacelerar? Ou será que poderemos fazer isso por conta própria? O professor holandês Guttorm Floistad aconselhou: “A mensagem atual é que, no meio das mudanças, você tem de acelerar. Mas nunca mudam as nossas necessidades básicas por proximidade e amor. Precisamos resgatar a lentidão, a reflexão e o companheirismo. É nisso que encontraremos a verdadeira renovação”. O Movimento Slow recomenda:

(1) tome uma xícara de chá, ponha os pés para cima, e olhe pela janela;

(2) tente fazer apenas uma coisa de cada vez;

(3) não se sinta forçado a responder a uma pergunta de imediato. Dê um tempo;

(4) leve mais tempo para comer com a sua família, com a TV desligada.

Talvez o conselho mais sábio seja o do filósofo francês Blaise Pascal, que alertou: “A maior parte dos males da vida surge devido à incapacidade do ser humano de se sentar quieto num quarto”. Então, experimente se sentar quieto num quarto, com os olhos fechados, e preste atenção na sua respiração. Respire lentamente. Testemunhe sua respiração, como você inala, como exala. De onde você respira. Dê um mergulho na eternidade, na pulsação da sua vida. E perceba que a vida flui sem pressa. ♦

Você acelerou sua vida. Precisa agora encontrar um modo de desacelerá-la

01 Assinale a opção em que o pronome grifado estabelece a coesão textual, retomando uma idéia anteriormente expressa.

- (A) É algo do qual nunca temos o bastante. (linhas 42-43)
- (B) Você já reparou quantas pessoas apertam o botão de “fechar” dentro dos elevadores? (linhas 18-19)
- (C) Mas nunca mudam as nossas necessidades básicas por proximidade e amor. (linhas 66-67)
- (D) Então, experimente se sentar quieto num quarto, com os olhos fechados, e preste atenção na sua respiração. (linhas 82-84)
- (E) Testemunhe sua respiração, como você inala, como exala. (linhas 85-86)

02 Então, experimente se sentar quieto num quarto, com os olhos fechados, e preste atenção na sua respiração, como você inala, como exala. De onde você respira. Dê um mergulho na eternidade, na pulsação da vida. E perceba que a vida flui sem pressa. (linhas 82- 89)

No trecho acima, o predomínio do modo imperativo tem como justificativa:

- (A) enumerar, sob o ponto de vista do presente, fatos não habituais como argumento contrário à determinada idéia.
- (B) apresentar um comentário sobre ações consideradas como verdades inquestionáveis.
- (C) buscar a adesão do interlocutor para ações consideradas importantes sob determinado ponto de vista.
- (D) situar, no tempo do interlocutor, ações repetidas para um determinado ponto de vista.
- (E) marcar ações habituais desenvolvidas pelo interlocutor em favor de uma idéia compartilhada por todos.

03 A frase em discurso direto “Parece que o mundo todo opera em intervalos de cinco minutos” (linhas 16-17), no contexto em que se insere :

- (A) exemplifica uma afirmativa apresentada como condição à realização de determinada ação.
- (B) destaca a importância do diálogo para o entendimento dos fatos.

- (C) reflete um ponto de vista que contrasta com as idéias que vêm sendo desenvolvidas.
- (D) colabora em favor de uma constatação anteriormente expressa.
- (E) discute, por meio de uma comparação, pontos de vistas excludentes sobre determinados fatos.

04 Talvez seja por isso que mais e mais pessoas anseiem por uma “nova vagareza”, um antídoto para o frenético trabalho e turbinado lazer. Será que é preciso um desaquecimento econômico global para nos desacelerar? Ou será que poderemos fazer isso por conta própria? O professor holandês Guttorm Floistad aconselhou: “A mensagem atual é que, no meio das mudanças, você tem de acelerar. Mas nunca mudam as nossas necessidades básicas por proximidade e amor. Precisamos resgatar a lentidão, a reflexão e o companheirismo. É nisso que encontraremos a verdadeira renovação”. (linhas 58-70)

Identifique, no fragmento acima, o procedimento predominante na progressão textual.

- (A) Exemplificação.
- (B) Comparação.
- (C) Contraste.
- (D) Descrição.
- (E) Argumentação.

05 Até Bill Gates, do alto dos seus bilhões, se queixa: “Parece que o mundo todo opera em intervalos de cinco minutos.” (linhas 15-17)

A palavra grifada no trecho acima produz um efeito de sentido de:

- (A) atenuação.
- (B) inclusão.
- (C) conclusão.
- (D) rejeição.
- (E) explicação.

06 Assinale a opção em que a locução adverbial grifada evidencia um sentido de modo.

- (A) “A mensagem atual é que, no meio das mudanças, você tem de acelerar”. (linha 63-66)
- (B) Você já reparou quantas pessoas apertam o botão de “fechar” dentro dos elevadores ? (linhas 17-19)
- (C) Mas nunca mudam nossas necessidades básicas por proximidade e amor.(linhas 66-67)
- (D) Ou será que poderemos fazer isso por conta própria? (linhas 62-63)
- (E) “Coloquei meu café instantâneo no microondas e ele quase voltou no tempo”. (linhas 21-22)

07 Você adora esse ritmo, esse pique, essa contínua aceleração. Já que você acelerou sua vida, você precisa agora encontrar um modo de desacelerá-la. (linhas 9-10)

Ao reescrever o período acima, assinale a opção em que a substituição do conectivo mantém uma relação de sentido equivalente, observando os ajustes necessários.

- (A) Embora você tenha acelerado sua vida, você não precisa encontrar um modo de desacelerá-la.
- (B) Como você acelerou sua vida, você precisa agora encontrar um meio de desacelerá-la.
- (C) Quando você acelerou sua vida, você precisou encontrar um modo de desacelerá-la.
- (D) Para que acelere sua vida, você precisa agora encontrar um meio de desacelerá-la.
- (E) Você acelerou tanto a sua vida, que você precisa agora encontrar um meio de desacelerá-la.

08 Você adora esse ritmo, esse pique, essa contínua aceleração. (linhas 7-9)

Assinale os recursos estilísticos de ênfase presentes no trecho acima:

- (A) correlação e gradação.
- (B) contraste e repetição.
- (C) repetição e gradação.
- (D) inclusão e explicação.
- (E) exclusão e correlação.

09 O texto, quanto ao modo de organização discursiva, exemplifica:

- (A) crônica.
- (B) resenha.
- (C) publicidade.
- (D) carta de leitor.
- (E) notícia.

10 Ao ser perguntado em 1972 sobre o impacto histórico da Revolução Francesa de 1786, respondeu: “É muito cedo para dizer algo.” (linhas 35-38), a expressão grifada estabelece uma relação de:

- (A) concessão.
- (B) condição.
- (C) finalidade.
- (D) consequência.
- (E) tempo.

11 A locução verbal grifada em “seu ditado deveria ser: tempo vale mais do que dinheiro” (linhas 55-57), expressa no texto uma idéia de:

- (A) dúvida discutida como irreal.
- (B) obrigação construída como verdade.
- (C) necessidade apresentada como sugestão.
- (D) possibilidade referida como causa.
- (E) explicação citada como imprópria.

12 O uso de travessões em “Pode ser que haja muitas causas para nossa síndrome de vapt-vupt – tecnologia, urbanização, consumismo – , mas talvez a raiz disso tudo esteja no modo como nós, do moderno mundo ocidental, pensamos sobre o tempo” (linhas 24-25) introduz:

- (A) simultaneidade.
- (B) gradação.
- (C) conseqüência.
- (D) enumeração.
- (E) instantaneidade.

13 No desenvolvimento do texto, a frase “Precisamos resgatar a lentidão, a reflexão e o companheirismo” (linhas 67-68) recupera uma idéia da percepção da passagem do tempo anteriormente expressa em:

- (A) Pode ser que haja muitas causas para nossa síndrome de vapt-vupt – tecnologia, urbanização, consumismo – , mas talvez a raiz disso tudo esteja no modo como nós, do moderno mundo ocidental, pensamos sobre o tempo”. (linhas 24-28)
- (B) Seu pai e seu avô não tinham o poder de estar, quase instantaneamente aqui ou ali. Eles esperavam interminavelmente por coisas que vêm a você num piscar de olhos. (linhas 4-7)
- (C) Atualmente, para nós, o tempo é uma mercadoria linear que “economizamos”, “desperdiçamos” ou “investimos”. (linhas 39-42)
- (D) Talvez o conselho mais sábio seja o do filósofo francês Blaise Pascal, que alertou: “A maior parte dos males da vida surge devido à incapacidade do ser humano de se sentar quieto num quarto.” (linhas 78-82)
- (E) Você já reparou quantas pessoas apertam o botão de “fechar” dentro dos elevadores? (linhas 17-19)

14 A palavra grifada em “Testemunhe sua respiração, como você inala, como exala” (linhas 85-86) pode ser substituída sem significativa alteração de sentido por:

- (A) aspira.
- (B) deseja.
- (C) pronuncia.
- (D) medita.
- (E) disfarça.

15 Já que você acelerou sua vida, você precisa agora encontrar um modo de desacelerá-la. (linhas 9-10)
A palavra grifada enfatiza uma relação de sentido de:

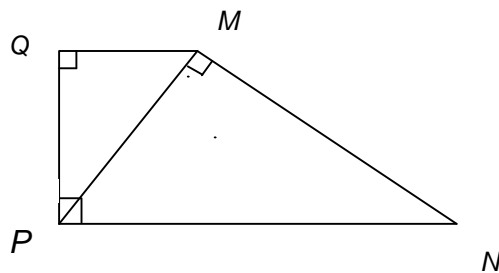
- (A) condição.
- (B) finalidade.
- (C) concessão.
- (D) comparação.
- (E) consequência.

Parte II: Prova de Matemática

16 A igualdade $\frac{|a+b|^2}{2} + \frac{|a-b|^2}{2} = |a|^2 + |b|^2$ é válida:

- (A) para todo real a e b .
- (B) apenas para os reais a e b tais que $a > b$.
- (C) apenas para os reais a e b tais que $a < b$.
- (D) apenas para a e b racionais.
- (E) apenas para a e b naturais.

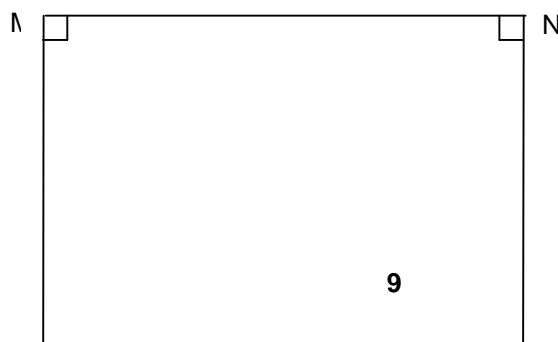
17 Na figura, os triângulos MNP e PMQ são retângulos, o ângulo $Q\hat{P}N$ é reto e os segmentos de reta \overline{MP} , \overline{NP} medem, respectivamente, 12cm e 18 cm.



Podemos afirmar que a medida do segmento de reta \overline{MQ} em cm, é:

- (A) 6
- (B) 7
- (C) 8
- (D) 9
- (E) 10

18 João adquiriu um terreno que está representado na figura $MNPQR$, mostrada a seguir, formada por quatro segmentos de retas e um arco de circunferência de 90° , com centro F e raio \overline{FQ} .



Sabendo-se que os segmentos de reta \overline{MR} , \overline{RQ} , \overline{FQ} medem, respectivamente, $20m$, $8m$, $4m$ e que os ângulos \hat{M} , \hat{N} , \hat{Q} e \hat{R} são retos, nessas condições, o perímetro do terreno é, aproximadamente:

- (A) 60m
- (B) 61m
- (C) 62m
- (D) 63m
- (E) 64m

19 Um mercado irá repartir 20 dúzias de laranjas entre seus empregados. No momento da partilha, cinco empregados não quiseram laranjas e, com isso, cada um dos outros recebeu oito laranjas a mais. Podemos afirmar que o número de empregados do mercado é:

- (A) 7
- (B) 10
- (C) 15
- (D) 18
- (E) 20

20 Na Idade Média acreditava-se que o polinômio $f(n)=n^2+n+41$, $n \in \mathbb{N}$, só assumia valores primos; no entanto descobriu-se, mais tarde, que isso não valia para $n=40$. O valor de $f(40)$ é:

- (A) 40^2
- (B) 41^2
- (C) 42^2
- (D) 43^2
- (E) 45^2

21 A soma de todos os números ímpares entre 0 e 1000 é :

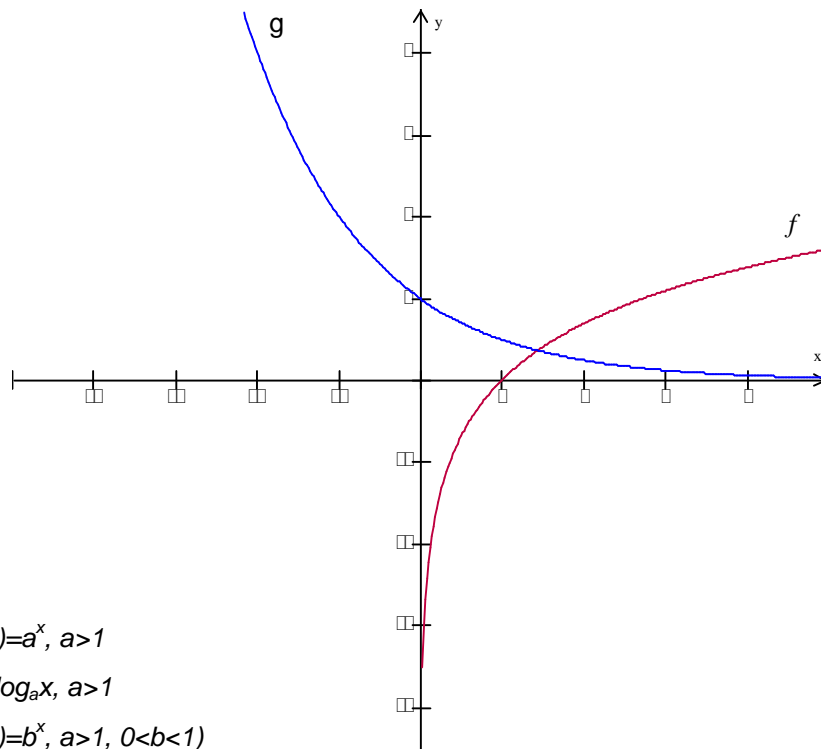
- (A) $25 \cdot 10^3$
- (B) $5 \cdot 10^3$
- (C) $5 \cdot 10^4$
- (D) $25 \cdot 10^4$

(E) $5.81 \cdot 10^2$

22 João resolveu fazer o seguinte tipo de economia: no primeiro dia ele guardou um centavo, no segundo, dois centavos, e, a cada dia, ele depositava o dobro de centavos depositado no dia anterior. No final do 15º dia, João conseguiu economizar aproximadamente:

- (A) 28 reais
- (B) 58 reais
- (C) 158 reais
- (D) 328 reais
- (E) 508 reais

23 Na figura seguinte aparecem os gráficos das funções f e g , sabendo-se que uma delas é uma função exponencial e a outra uma função logarítmica. Com base nesses dados, podemos afirmar que:



- (A) $f(x) = \log_a x, g(x) = a^x, a > 1$
- (B) $f(x) = a^x, g(x) = \log_a x, a > 1$
- (C) $f(x) = \log_a x, g(x) = b^x, a > 1, 0 < b < 1$
- (D) $f(x) = a^x, g(x) = \log_b x, 0 < a < 1, b > 1$
- (E) $f(x) = a^x, g(x) = \log_b x, 0 < a, b < 1$

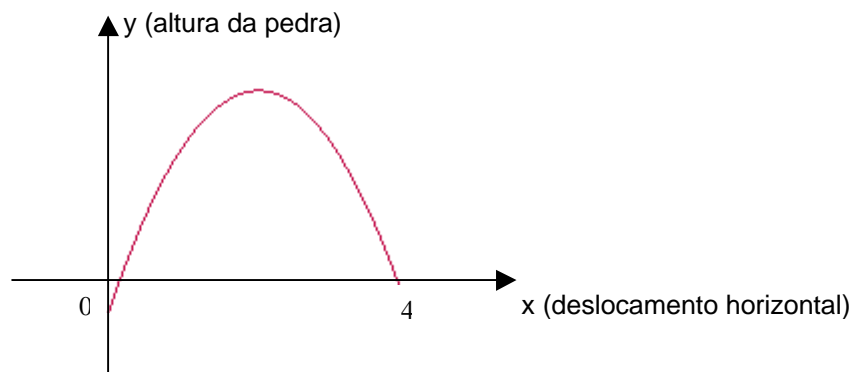
24 Dada a equação $x^2 - 2\sqrt{3}x + \log n = 0$, com raízes reais, os valores do natural n são:

- (A) $n \geq 10^3$
- (B) $n > 10^3$
- (C) $1 < n \leq 10^3$
- (D) $1 \leq n \leq 10^3$
- (E) $1 < n < 10^3$

25 A reprodução de bactérias em um recipiente é dada pela fórmula $N(t) = N_0 \cdot K^t$, em que $N(t)$ é o número de bactérias no instante t em horas; N_0 , o número de bactérias no instante $t=0$; e K , uma constante que depende do tipo de bactéria. Para um tipo de bactéria em que $K = \sqrt[12]{3}$, observou-se que, no instante $t=0$, o número de bactérias no recipiente era 200. O instante t , em horas, em que o recipiente possui 16200 bactérias é:

- (A) 12
- (B) 24
- (C) 36
- (D) 48
- (E) 60

26 A trajetória de uma pedra lançada ao ar é a parábola mostrada no gráfico a seguir, x e y são dados em metro. Sabendo-se que a altura máxima atingida pela pedra é de 20m, a lei que define y em função de x é:



- (A) $y = -5x^2 + 20x$
- (B) $y = -x^2 + 4x$
- (C) $y = -3x^2 + 12x$
- (D) $y = -4x^2 + 16x$
- (E) $y = x^2 - 4x$

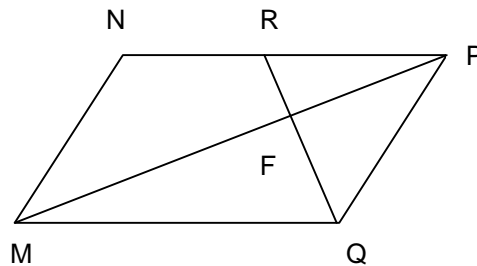
27 Uma forma equivalente de escrever a função $f(x) = x/|x|$, $x \in \mathbb{R}$, é:

- (A) $f(x) = x^2$
- (B) $f(x) = x^2$ se $x \geq 0$ e $f(x) = -x^2$ se $x < 0$
- (C) $f(x) = -x^2$ se $x > 0$ e $f(x) = x^2$ se $x \leq 0$
- (D) $f(x) = -x^2$
- (E) $f(x) = x$

28 O domínio da função $f(x) = \sqrt{\frac{x-1}{x^2+5x-6}}$ é:

- (A) $] -6, 1] \cup] 1, +\infty [$
- (B) $] -6, 1 [\cup] 1, +\infty [$
- (C) $] -6, +\infty [$
- (D) $] 1, +\infty [$
- (E) $] -6, 1 [\cup] 1, +\infty [$

29 Na figura, MNPQ é um paralelogramo, no qual os segmentos de reta \overline{MQ} , \overline{MF} e \overline{FR} medem, respectivamente, 15cm, 12cm e 3cm e o ângulo $\hat{F} = 90^\circ$.



Com esses dados, podemos garantir que o segmento de reta \overline{NR} mede:

- (A) 6 cm
- (B) 7 cm
- (C) 8 cm
- (D) 9 cm
- (E) 10 cm

30 O conjunto solução da equação $\frac{x+1}{2} - (2x - \frac{x-3}{4}) = 0$ é:

- (A) $\{5\}$
- (B) $\{-5\}$
- (C) $\{1/5\}$
- (D) $\{-1/5\}$
- (E) $\{1\}$

Parte III: Informática

31 Em relação a hipertexto, pode-se afirmar que:

- (A) é um programa utilizado para envio de mensagens instantâneas.
- (B) é um texto escrito todo em maiúsculas.
- (C) é um sistema que permite a ligação entre textos e páginas.
- (D) é uma forma de comunicação segura entre sistemas de computadores.
- (E) é um serviço destinado exclusivamente às transações financeiras via Internet.

32 No Microsoft Windows XP, a área de notificação ou bandeja do sistema exibe:

- (A) ícones de programas que somente podem ser usados pelo próprio sistema operacional.
- (B) ícones que indicam a atividade de alguns programas.

- (C) ícones que representam os últimos programas utilizados pelo usuário.
- (D) somente o controle de volume que corresponde ao ícone de um auto-falante.
- (E) ícones dos programas que estão exclusivamente na memória virtual.

33 No Microsoft Windows XP, quando acionamos o botão desligar presente no menu iniciar, surge uma tela onde está presente a opção “Em espera”.

Assinale a opção que descreve o que ocorre, quando selecionamos esta opção e clicamos no botão “OK”, e o que é necessário fazer para o sistema retornar ao seu estado normal de funcionamento, respectivamente.

- (A) O sistema entra em um modo de economia de energia, desligando o disco rígido e o monitor. Para que o sistema retorne ao normal, basta mover o mouse ou pressionar alguma tecla.
- (B) O sistema entra em um modo de economia de energia, desligando o disco rígido e o monitor. Para que o sistema retorne ao normal, é preciso pressionar o botão liga/desliga do gabinete por quatro segundos.
- (C) O sistema entra em um modo de economia de energia, desligando o disco rígido e exibindo uma proteção de tela. Para que o sistema retorne ao normal, basta mover o mouse ou pressionar alguma tecla.
- (D) O sistema entra em um modo de espera e fica exibindo uma tela, que pede ao usuário que digite sua senha. Para que o sistema retorne ao normal, basta digitar a senha correta.
- (E) O sistema entra em um modo de espera, onde o sistema operacional é totalmente desativado. Para que o sistema retorne ao normal, é preciso pressionar o botão liga/desliga do gabinete.

34 O arquivo de nome “arquivo.cfg.txt.zip.exe”, do ponto de vista do sistema (Microsoft Windows XP), é um:

- (A) arquivo com nome inválido.
- (B) arquivo compactado.
- (C) arquivo de texto.
- (D) arquivo de configuração.
- (E) arquivo executável.

35 Ao editar um texto no Microsoft Word 2003, um usuário posiciona o cursor no início de um parágrafo e executa a seguinte seqüência de comandos:

CTRL+Shift+”Seta para baixo”;CTRL+X;”Seta para cima”;”Home”;CTRL+V

O que esse usuário acabou de fazer?

- (A) Excluiu a linha imediatamente acima da linha do cursor.

- (B) Copiou o parágrafo corrente uma linha para cima.
- (C) Excluiu o parágrafo corrente.
- (D) Moveu o parágrafo corrente uma linha para cima.
- (E) Criou um novo parágrafo abaixo da linha do cursor.

36 Considere a planilha abaixo confeccionada no Microsoft Excel 2003:

	A	B	C	D	E	F	G	H
1	Pedro	8,0	5,0	6,0	2,0	1,0	3,0	
2	João	5,0	6,0	6,0	1,0	0,0	2,0	
3	Juca	10,0	7,0	9,0	0,0	0,0	1,0	

Se digitarmos a expressão:

=SE(E(MEDIA(B1;C1;D1)>=6;(E1+F1+G1)/2<3);"AP";"REP"), na célula H1, e em seguida selecionarmos essa célula, depois pressionarmos CTRL-C, a seguir selecionarmos as células de H2 até H3 e pressionarmos CTRL-V, os valores de H1, H2 e H3 serão, respectivamente:

- (A) REP, REP, AP
- (B) AP, REP, AP
- (C) AP, AP, AP
- (D) REP, REP, REP
- (E) REP, #DIV/0!, #DIV/0!

37 Um usuário obteve alguns dados de um relatório emitido por um sistema. Ele copiou esses dados para a área de transferência e, em seguida, os colou em um documento do Microsoft Word 2003. Tem-se abaixo um trecho do documento:

Aluno
 Bimestre 1
 Bimestre 2
 Bimestre 3
 Bimestre 4
 João
 7,0
 7,0
 8,5
 9,0
 Pedro
 8,0
 6,0
 7,0
 8,0

O documento não ficou da forma que o usuário gostaria que ficasse. Ele desejava que os dados fossem exibidos da mesma forma que a ilustrada abaixo:

Aluno	Bimestre 1	Bimestre 2	Bimestre 3	Bimestre 4
João	7,0	7,0	8,5	9,0
Pedro	8,0	6,0	7,0	8,0

Para ajudá-lo a ajustar o documento, deve-se:

- (A) (A)selecionar todo o texto; clicar no menu “Tabela”; depois, em “Autoformatação de tabela”. Na tela que surgir, escolher “Tabela com grade” e clicar em “aplicar”.
- (B) selecionar todo o texto; clicar no menu “Tabela”; depois, em “Texto em tabela” no submenu “converter”. Na tela que surgir, selecionar “5” no campo “número de colunas” e clicar em “OK”.
- (C) selecionar todo o texto; clicar no menu “Tabela”; depois, em “Texto em tabela” no submenu “converter”. Na tela que surgir, selecionar “Ajustar-se automaticamente ao conteúdo” e clicar em “OK”.
- (D) selecionar todo o texto; clicar no menu “Tabela”; depois, no submenu “Inserir” clicar em “Tabela”. Na tela que surgir, selecionar “5” no campo “número de colunas”; marcar “ajustar-se automaticamente ao conteúdo” e clicar em “OK”.
- (E) clicar no menu “Tabela”; depois, no submenu “Inserir” clicar em “Tabela...”. Na tela que surgir, selecionar “5” no campo “número de colunas”; marcar “ajustar-se automaticamente ao conteúdo” e clicar em “OK”; depois, selecionar o conteúdo; pressionar CTRL-X. Finalmente, clicar na primeira célula da tabela e pressionar CTRL-V.

38 Considere o recurso “Congelamento de painéis” do Microsoft Excel 2003 e indique para que ele serve.

- (A) Impedir o salvamento da planilha, enquanto os painéis não forem descongelados.
- (B) Impedir a alteração do conteúdo de células importantes.
- (C) Impedir temporariamente o uso dos dados das células selecionadas.
- (D) Manter linhas e colunas visíveis, enquanto a barra de rolagem é usada para acessar seções superiores ou inferiores da planilha.
- (E) Garantir a integridade de dados, pois, quando uma célula congelada é alterada, todas as outras sofrem as mesmas alterações.

39 No Microsoft PowerPoint 2007, para ativar a possibilidade de fazer marcações no(s) slide(s) durante uma apresentação, deve-se fazer o seguinte:

- (A) clicar com o botão direito do mouse e selecionar “Ativar caneta”.
- (B) pressionar a tecla “ESC”.
- (C) pressionar a tecla “F5”.
- (D) clicar com o botão direito do mouse e selecionar “Ativar marcadores” e, na caixa que se abrir, escolher uma das 3 opções de caneta.
- (E) clicar com o botão direito do mouse na apresentação, escolher “Opções de ponteiro” no menu comandos, e, finalmente, escolher uma das 3 opções de caneta.

40 Em clientes de mensagens eletrônicas, como no caso do Microsoft Windows Mail, assim como no seu antecessor, o Microsoft Outlook, ao compor uma mensagem preenchemos alguns campos de texto, como “Para”, “Cc” e “Cco”.

Assinale a opção que relaciona as funções dos campos “Para”, “Cc” e “Cco”, respectivamente:

- (A) endereço(s) do(s) destinatário(s), endereço(s) para envio de cópia(s), caso o envio para o endereço principal falhe, e endereço(s) para envio da confirmação de recebimento.
- (B) endereço(s) do(s) destinatário(s), endereço(s) para envio de cópia(s) com pedido de confirmação de recebimento e endereço(s) para envio de cópia(s) sem pedir a confirmação de recebimento.
- (C) endereço(s) do(s) destinatário(s), endereço(s) para envio de cópia(s) e endereço(s) para envio de cópia(s) sem que outros destinatários saibam.
- (D) endereço(s) do(s) destinatário(s), endereço(s) para resposta manual e endereço(s) para resposta automática.
- (E) endereço(s) do(s) destinatário(s) com conta no mesmo servidor, endereço(s) do(s) destinatário(s) com conta em servidores externos e endereço(s) do(s) destinatário(s) de servidores desconhecidos.

Espaço reservado para rascunho

Espaço reservado para rascunho

Espaço reservado para rascunho

