

Concurso Público
Edital n°01/2004

Engenheiro Civil / Engenheiro Sanitarista II
Engenheiro de Recursos Hídricos II

INSTRUÇÕES

1. Aguarde autorização para abrir o caderno de prova.
2. Confira seu número de inscrição, turma e nome. Assine no local indicado.
3. A interpretação das questões é parte do processo de avaliação, não sendo permitidas perguntas aos Aplicadores de Prova.
4. A prova é composta de 40 (quarenta) questões objetivas de *múltipla escolha*, com cinco alternativas cada, sempre na seqüência *a, b, c, d, e*, das quais apenas uma é correta.
5. Ao receber o cartão-resposta, examine-o e verifique se o nome nele impresso corresponde ao seu. Caso haja irregularidade, comunique-a imediatamente ao Aplicador de Prova.
6. Transcreva para o cartão-resposta a opção que julgar correta em cada questão, preenchendo o círculo correspondente com caneta esferográfica com tinta preta, tendo o cuidado de não ultrapassar o limite do espaço destinado para cada marcação.
7. Não haverá substituição do cartão-resposta por erro de preenchimento ou por rasuras feitas pelo candidato. A marcação de mais de uma alternativa em uma mesma questão resultará na perda da questão pelo candidato.
8. Não serão permitidas consultas, empréstimos e comunicação entre candidatos, bem como o uso de livros, apontamentos e equipamentos (eletrônicos ou não), inclusive relógio. O não-cumprimento dessas exigências implicará a exclusão do candidato deste concurso.
9. Ao concluir a prova, permaneça em seu lugar e comunique ao Aplicador de Prova. Aguarde autorização para devolver o caderno de prova e o cartão-resposta, devidamente assinados.
10. O tempo para o preenchimento do cartão-resposta está contido na duração desta prova.
11. Se desejar, anote as respostas no quadro abaixo, recorte na linha indicada e leve-o.

Português

Matemática

Conhecimentos
Gerais

Específica

DURAÇÃO DESTA PROVA: 3 horas e 30 minutos

NÚMERO DE INSCRIÇÃO

TURMA

NOME DO CANDIDATO

ASSINATURA DO CANDIDATO

✂

RESPOSTAS

01 -	06 -	11 -	16 -	21 -	26 -	31 -	36 -
02 -	07 -	12 -	17 -	22 -	27 -	32 -	37 -
03 -	08 -	13 -	18 -	23 -	28 -	33 -	38 -
04 -	09 -	14 -	19 -	24 -	29 -	34 -	39 -
05 -	10 -	15 -	20 -	25 -	30 -	35 -	40 -

PORTUGUÊS

As questões 01, 02, 03 e 04 referem-se ao texto abaixo.

A morte de Ayrton Senna num domingo triste de 10 anos atrás provocou uma das maiores catarses da história do Brasil. O piloto sem limites, que era a alma vencedora de um país comalido, morreu de repente, na frente das pessoas que como sempre o acompanhavam: ao vivo para o mundo todo. Vasculhe a memória, não há caso parecido. Nem mesmo o assassinato de John Kennedy, que foi filmado, estava sendo presenciado por milhões de admiradores, pois ocorreu num corriqueiro deslocamento da comitiva numa cidade texana.

Os fiscais do circuito de Ímola ainda retiravam o piloto do cockpit e o mito já estava nascendo.

É difícil mensurar o que o incidente daquele domingo, Dia do Trabalho, mudou na história de um povo, por quanto tempo esses efeitos se prolongarão e a que destino conduzirão. Mas ninguém duvida que uma nova identidade nacional começou a nascer naquele veículo destruído.

O poder dos mitos e sua influência nos destinos da civilização é freqüentemente negligenciado. Mas ainda que racionalistas cartesianos o menosprezem, a História está cheia de exemplos de cidadãos aparentemente comuns que, por uma ou muitas razões, levam seus povos a novos e inesperados caminhos. A reportagem de capa desta edição esmiúça esse fenômeno e apresenta predestinados que deixaram a condição humana, tornaram-se mitos e, assim como Ayrton Senna, catalisaram as expectativas subconscientes de nações ou gerações. (...)

(HEIN, Ronny. Editorial da revista *Os Caminhos da Terra*, abr. 2004.)

01 - A intenção principal do texto é:

- a) fazer uma retrospectiva da morte de Ayrton Senna e mostrar sua importância para o povo brasileiro.
- *b) apresentar ao leitor uma reportagem de uma edição da revista que trata do surgimento e importância dos mitos, dentre eles Ayrton Senna.
- c) alertar o leitor para fatos históricos passados, como a morte de Ayrton Senna, que acabam facilmente caindo no esquecimento.
- d) mostrar ao leitor a diversidade de temas que a revista aborda na edição apresentada, que são de interesse nacional.
- e) fazer uma avaliação do impacto que a morte de Ayrton Senna teve sobre o povo brasileiro, desde o ocorrido até os dias atuais.

02 - O piloto sem limites, que era a alma vencedora de um país comalido ...

É difícil mensurar o que o incidente daquele domingo ...

... tornaram-se mitos e, assim como Ayrton Senna, catalisaram as expectativas subconscientes ...

Tendo em vista o sentido, as expressões grifadas podem ser substituídas, respectivamente, por:

- a) combatido – prever – incentivaram
- b) abatido – relatar – desencadearam
- c) fracassado – medir – enfrentaram
- *d) abalado – avaliar – intensificaram
- e) perseguido – medir – alteraram

03 - Observe a grafia das palavras e assinale a alternativa correta.

- a) Um acidente em Ímola, a dez anos atrás, provocou a morte de Ayrton Senna.
- b) Para os brasileiros, não há caso parecido com o de Ayrton Senna. Mesmo daqui há muitos anos, o povo vai lembrar.
- c) As aspirações há que queria se referir o editor do texto, será alvo de estudo de especialistas daqui há mais algum tempo.
- d) Uma batida há 300 Km/h contra um muro punha um ponto final na vida de um ídolo.
- *e) Há muito, não se via uma manifestação como a que ocorreu na morte de Ayrton Senna.

04 - Mas ainda que racionalistas cartesianos o menosprezem, a História está cheia de exemplos de cidadãos aparentemente comuns que, por uma ou muitas razões, levam seus povos a novos e inesperados caminhos.

A sentença acima foi reescrita, sem alteração das relações de sentido, em:

- *a) Embora racionalistas cartesianos o menosprezem, a História está cheia de exemplos de cidadãos aparentemente comuns que, por uma ou muitas razões, levam seus povos a novos e inesperados caminhos.
- b) A História está cheia de exemplos de cidadãos aparentemente comuns que, por uma ou muitas razões, levam seus povos a novos e inesperados caminhos, porque racionalistas cartesianos o menosprezam.
- c) Como racionalistas cartesianos o menosprezam, a História está cheia de exemplos de cidadãos aparentemente comuns que, por uma ou muitas razões, levam seus povos a novos e inesperados caminhos.
- d) Como a História está cheia de exemplos de cidadãos aparentemente comuns que, por uma ou muitas razões, levam seus povos a novos e inesperados caminhos, logo os racionalistas cartesianos o menosprezam.
- e) Quanto mais os racionalistas cartesianos o menosprezam, tanto mais a História está cheia de exemplos de cidadãos aparentemente comuns que, por uma ou muitas razões, levam seus povos a novos e inesperados caminhos.

As questões 05, 06, 07 e 08 referem-se ao texto abaixo.

O governo atravessa um momento delicado. Como um time de futebol que antes do início do jogo foi recebido pelo carinho da torcida — gritando e aplaudindo o nome do técnico e de cada um de seus jogadores — e depois do apito, com a bola rolando, continuou recebendo apoio e conseguiu até um respeitoso silêncio da torcida adversária, Lula e seus ministros estão começando agora a sentir a pressão das vaias. E elas não vêm só dos torcedores adversários. Sua própria torcida já dá sinais veementes de impaciência.

A tática aplicada para o começo do jogo foi arriscada. Com fama de agressivo, o time surpreendeu e entrou em campo na retranca, cumpriu o regulamento do FMI e, ao invés de ir para a frente, como se esperava, recuou o ataque e ficou estagnado pelos juro altos, trocando a bola na defesa, acumulando munição para um torturante superávit primário. Até determinado momento, o plano deu resultado e o time recebeu aplausos e elogios. Entendeu-se que a retranca estava lá para limpar o campo para o ataque que viria em seguida.

O problema é que o tempo passa, a ansiedade da torcida aumenta e o time continua na retranca. A irritação cresce tanto na torcida quanto — o que é pior — dentro do próprio time. O meio de campo já não se entende, os jogadores começaram a perder a cabeça e criticam abertamente a tática adotada. Por enquanto, as vaias ainda não chegaram ao técnico, mas é hora de levantar do banco, gritar e exigir que o time se organize e cumpra o combinado. Vá para o ataque. [...]

(MELLO, Hélio Campos. *ISTOÉ* 1797, mar. 2004.)

05 - O texto fala do desempenho do governo por meio de uma comparação com um jogo de futebol. Nessa comparação, só NÃO se pode estabelecer a seguinte relação:

- a) técnico \Rightarrow Presidente da República.
- b) time \Rightarrow pessoas do alto escalão do governo, como os ministros.
- *c) ir ao ataque \Rightarrow responder às críticas dos adversários.
- d) torcida adversária \Rightarrow partidos de oposição.
- e) torcida \Rightarrow povo.

06 - Em que alternativa a substituição da expressão grifada por aquela que aparece entre parênteses NÃO altera a forma verbal?

- a) Cresce, tanto na torcida quanto no próprio time, uma irritação descontrolada. (posicionamentos díspares)
- b) Passado já algum tempo de jogo, existe ainda, no time, uma inércia preocupante. (desentendimentos de principiantes)
- c) Falta ao técnico do time uma atitude mais firme. (atitudes firmes)
- *d) Faz apenas um ano que o time entrou em jogo. (dois anos)
- e) Ocorreu, durante o jogo, uma série de falhas. (várias falhas)

07 - Observando as normas da língua culta, em que alternativa a expressão grifada pode ser substituída pelo pronome LHE?

- a) O time cumpriu o regulamento do FMI.
- b) A torcida recebeu o time com carinho.
- c) O técnico aplicou uma tática que ninguém esperava.
- d) Os últimos acontecimentos aumentaram a ansiedade da torcida.
- *e) Aplicou ao time a tática adequada.

08 - Assinale a alternativa em que a sentença está estruturada de acordo com normas da língua culta.

- a) As técnicas que o governo se apóia estão sendo questionadas pela oposição.
- b) As medidas do governo, cujos resultados se duvida, foram implementadas sem apoio das bases.
- *c) As vaias ainda não chegaram ao técnico a que o texto se refere.
- d) A partida de futebol que fala o texto é uma metáfora do governo atual.
- e) os jogadores que o texto dirige a crítica mostram um jogo sem planejamento tático.

MATEMÁTICA

09 - Um dos ângulos internos de um triângulo retângulo é de 30° , e o menor dos catetos mede $6\sqrt{3}$ cm. Calcule a medida

do outro cateto, sabendo-se que $\sin 30^\circ = 0,5$ e $\cos 30^\circ = \frac{\sqrt{3}}{2}$.

- a) 12 cm
- b) 14 cm
- c) 16 cm
- *d) 18 cm
- e) 20 cm

10 - Seja M_a a média aritmética de três números (x , y e z), e seja M_p a média aritmética ponderada desses números relativa aos pesos 2, 3 e 5, respectivamente. Considere as afirmativas abaixo relativas às médias M_a e M_p .

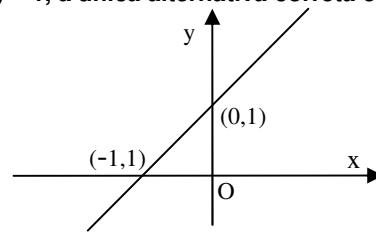
- I. Se $x = y = z$, então $M_a = M_p$.
- II. Se $x = 1$, $y = 2$ e $z = 3$, então $M_a > M_p$.
- III. Se $z = x + y$, então $M_a > M_p$.
- IV. Se $M_a = M_p$, então $5z = 4x + y$.

Assinale a alternativa correta.

- a) Somente as afirmativas I e II são verdadeiras.
- b) Somente as afirmativas II e III são verdadeiras.
- *c) Somente as afirmativas I e IV são verdadeiras.
- d) Somente as afirmativas II, III e IV são verdadeiras.
- e) Somente as afirmativas I, III e IV são verdadeiras.

*11 - O gráfico abaixo pertence à derivada f' da função f . Sabendo que $f(0) = 1$, a única alternativa correta é:

- a) f é uma função crescente.
- b) $x = 0$ é uma raiz de f .
- c) f não tem pontos críticos.
- d) f é decrescente para $x < -1$.
- e) a origem é ponto crítico de f .



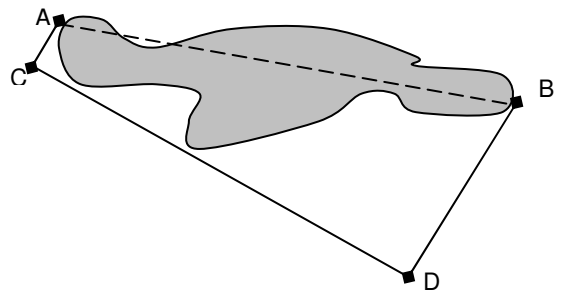
* Questão anulada, pontuada a todos os candidatos.

12 - Em certa empresa de reciclagem de plásticos, toda a água usada na lavagem de sua matéria prima é tratada e reaproveitada. Nesse tratamento, a água passa por 3 tanques de decantação, e em cada um deles recebe um produto químico específico. Dependendo do plástico reciclado, a água recebe uma classificação: tipo I, II ou III. A água do tipo I deve seguir o seguinte ciclo: permanecer 10 horas no primeiro tanque, 6 horas no segundo tanque e 12 horas no terceiro tanque. A água do tipo II deve permanecer 12 horas no primeiro tanque, 8 horas no segundo tanque e 12 horas no terceiro tanque. E a água do tipo III deve permanecer 15 horas no primeiro tanque, 12 horas no segundo tanque e 18 horas no terceiro tanque. Além disso, devido ao acúmulo de detritos e necessidade de limpeza, o primeiro tanque está disponível somente 16 dias por mês, o segundo tanque 11 dias por mês e o terceiro tanque está disponível 18 dias por mês. Quantos ciclos de tratamento de água devem ser executados por mês com cada tipo de água de modo que seja utilizada toda a disponibilidade dos tanques?

- a) 8 ciclos para água do tipo I, 8 para a do tipo II e 12 para a do tipo III.
- b) 8 ciclos para água do tipo I, 12 para a do tipo II e 12 para a do tipo III.
- *c) 12 ciclos para água do tipo I, 8 para a do tipo II e 12 para a do tipo III.
- d) 12 ciclos para água do tipo I, 12 para a do tipo II e 8 para a do tipo III.
- e) 12 ciclos para água do tipo I, 8 para a do tipo II e 8 para a do tipo III.

13 - Uma fazenda possui um reservatório de água, conforme esboço ao lado (fora de escala). O proprietário dessas terras deseja saber qual é a largura desse reservatório, ou seja, a distância de A até B, porém o relevo da região e os instrumentos de medição disponíveis só permitiram estabelecer as seguintes medidas: $AC = 7$ m, $BD = 28$ m e $CD = 42$ m. Além disso, sabe-se que os ângulos C e D são retos. O valor mais próximo da largura do reservatório é:

- a) 38 m
- b) 41 m
- *c) 47 m
- d) 51 m
- e) 55 m



14 - No sistema de coordenadas cartesianas retangulares no plano, xOy , considere os pontos $A = \left(2, \frac{2\sqrt{3}}{3}\right)$ e $B = (2, 2)$.

Calcule as coordenadas do ponto B em relação ao sistema de coordenadas polares do qual se sabe que: 1) a origem é O; 2) o eixo contém A; 3) o sentido positivo do eixo é o do vetor \overrightarrow{OA} ; 4) o sentido positivo de rotação é o anti-horário; 5) a unidade de comprimento é a mesma do sistema retangular.

- a) $(2\sqrt{3}, 15^\circ)$
- b) $(2\sqrt{3}, 60^\circ)$
- c) $(2, 45^\circ)$
- *d) $(2\sqrt{2}, 15^\circ)$
- e) $(2, 60^\circ)$

15 – São dados, em um sistema de coordenadas cartesianas ortogonais no espaço, os pontos $A = (1, 0, 2)$, $B = (3, 1, 0)$ e $C = (1, 3, 6)$. Considere as seguintes afirmativas:

- I. O produto vetorial $\vec{AB} \times \vec{AC}$ é um vetor perpendicular ao plano dos pontos A, B e C.
- II. Efetuando o produto escalar $\vec{AB} \cdot \vec{AC}$ obtém-se o vetor $(0, 3, 8)$.
- III. O triângulo ABC é retângulo.

Assinale a alternativa correta.

- *a) Somente a afirmativa I é verdadeira.
- b) Somente a afirmativa III é verdadeira.
- c) Somente as afirmativas I e III são verdadeiras.
- d) Somente as afirmativas II e III são verdadeiras.
- e) As afirmativas I, II e III são verdadeiras.

16 - Um reservatório de água tem o formato interno de tronco de cone. O tronco foi obtido de um cone circular reto de 10 m de altura e 5 m de raio da base, por uma seção paralela à base, feita à distância de 2 m da base. A capacidade desse reservatório é, em metros cúbicos:

- a) $\frac{112\pi}{3}$
- *b) $\frac{122\pi}{3}$
- c) $\frac{160\pi}{3}$
- d) $\frac{188\pi}{3}$
- e) $\frac{218\pi}{3}$

CONHECIMENTOS GERAIS

17 - “O deputado Paulo Afonso (PMDB-SC) afirmou estar decepcionado com o fato de, passado mais de um ano de Governo Lula, as mudanças prometidas não terem se concretizado. Ao lembrar que, desde a eleição, apoiou o governo, contrariando, inclusive, a orientação inicial de seu partido, o parlamentar observou que, se fosse para dar continuidade à política econômica de Fernando Henrique, o povo teria escolhido José Serra.” (in: *Jornal da Câmara dos Deputados*, 16 mar. 2004)

Levando em consideração a declaração do deputado Paulo Afonso (PMDB-SC) e as constantes críticas à política econômica do governo Lula, qual afirmativa não se enquadra no modelo econômico adotado até hoje no governo petista?

- a) A prioridade para questões de estabilidade macroeconômica em detrimento das questões sociais.
- b) A manutenção de um discurso puramente técnico na área econômica, sem espaço amplo para discussão de alternativas políticas.
- c) O aumento do superávit primário como condição fundamental para ganhar confiança dos mercados e, no futuro, voltar a crescer.
- d) A manutenção de uma política monetária restritiva ligada a preocupações com aumento da taxa anual de inflação.
- *e) A manutenção de uma política de juros altos para investimento imediato em programas sociais.

18 - O sociólogo Sérgio Adorno, ao investigar as práticas penais brasileiras, constatou que, no preenchimento de um formulário, por exemplo, quando o indivíduo acusado de algum delito tinha o direito de definir sua cor, ele “branqueava” sempre a resposta. Por outro lado, no curso do inquérito havia uma tendência a se “enegrecer” ou a “embranquecer” o acusado. Se o réu negro provasse ser trabalhador e pai de família, ele se transformava mais e mais em “moreno claro”, nos documentos do inquérito. O inverso também foi observado. A partir da constatação de Sergio Adorno, assinale a alternativa que está de acordo com a tese sustentada pelo autor:

- *a) Réus negros tendem a ter um tratamento penal mais rigoroso se comparados a réus brancos.
- b) Há uma tendência natural de se branquear a cor da pele, pois se acredita que a justiça brasileira associe diretamente cor e criminalidade, muito embora esse fato não tenha sido comprovado empiricamente pelo analista.
- c) A justiça brasileira trata os cidadãos de maneira igual, independentemente da cor de sua pele; o que se vê são atitudes racistas por parte dos próprios réus.
- d) Os réus, quando têm o direito de definir sua cor, tendem a branqueá-la por acreditar que esse fato pode ajudá-los no decorrer do processo, o que não foi constatado pelo autor.
- e) Não há nenhuma ligação, no tratamento penal, entre raça e classe social.

19 - Considere a tabela sobre a evolução do desmatamento no estado do Paraná.

Evolução do Desmatamento no Estado do Paraná		
ANO	COBERTURA FLORESTAL (ha)	PERCENTUAL (%)
1500(*)	17.000.000	85,00
1895(**)	16.782.400	83,41
1930(**)	12.902.400	64,13
1937	11.802.400	59,60
1950(**)	7.983.400	39,68
1955	6.913.600	34,90
1960	5.563.600	28,10
1965(**)	4.813.600	23,92
1980(***)	3.413.447	16,97
1990(****)	1.848.475	9,19
1994(****)	1.712.814	8,60
1995(****)	1.769.449	8,79

FONTES:

(*) Cobertura Florestal primitiva original - Estimativa

(**) Maack, 1968

(***) FUPEF, 1984

(****) SOS MATA ATLÂNTICA/INPE/ISA, 1998

(*****) IAP, 1994

Com base nesses dados e considerando os conhecimentos sobre o assunto, avalie as afirmativas a seguir.

- I. Atualmente o governo do estado conta com um sistema de reposição florestal obrigatória. Isso, dentre outros fatores, fez com que pela primeira vez na história o desmatamento tenha tido um saldo negativo (-0,19%) entre os anos de 1994-1995.
- II. Na década de 1980, houve o maior percentual de desmatamento na história do estado do Paraná.
- III. O desmatamento no estado do Paraná está ligado ao processo de industrialização e urbanização observado no Brasil no pós-1930.
- IV. Das terras desmatadas, 37% foram destinadas para atividades pecuárias.

Assinale a alternativa correta.

- a) Somente as afirmativas I, II e III são verdadeiras.
- *b) Somente a afirmativa I é verdadeira.
- c) Somente as afirmativas II e III são verdadeiras.
- d) Somente as afirmativas I e IV são verdadeiras.
- e) Somente a afirmativa II é verdadeira.

20 - Levando em consideração a conjuntura nacional, avalie as afirmativas abaixo sobre a defesa dos direitos humanos no Brasil.

- I. É praticada, normalmente, por diferentes grupos, desde organizações não-governamentais, sindicatos, associações de classe, até promotores e parlamentares membros de comissões de direitos humanos.
- II. Está concentrada nas mãos do poder público federal, e a ele compete denunciar e punir os casos de violação de direitos.
- III. Encontra-se significativamente atrasada, e ainda há no país resistências tanto à ratificação de normas internacionais de direitos humanos quanto à aceitação de órgãos internacionais que supervisionem o respeito a elas.
- IV. Está garantida constitucionalmente desde 1946, mas ainda apresenta falhas devido ao tamanho do território e à falta de fiscalização.

Assinale a alternativa correta.

- *a) Somente as afirmativas I e III são verdadeiras.
- b) Somente as afirmativas I, III e IV são verdadeiras.
- c) Somente as afirmativas II e IV são verdadeiras.
- d) Somente as afirmativas I, II e III são verdadeiras.
- e) Somente a afirmativa IV é verdadeira.

21 - Sobre o Conselho de Segurança da Organização das Nações Unidas (ONU), considere as afirmativas a seguir.

- I. Os membros permanentes do Conselho de Segurança da ONU são: Estados Unidos, França, Inglaterra, China e Rússia.
- II. Os membros permanentes do Conselho de Segurança da ONU são países que saíram vitoriosos da II Guerra Mundial.
- III. O Brasil será o primeiro país da América Latina a figurar como membro permanente do Conselho de Segurança da ONU a partir de 2006.
- IV. Nenhum dos países dos continentes africano e sul-americano são membros do Conselho de Segurança da ONU.

Assinale a alternativa correta.

- *a) Somente as afirmativas I e II são verdadeiras.
- b) Somente as afirmativas I, II e III são verdadeiras.
- c) Somente as afirmativas I, II e IV são verdadeiras.
- d) Somente as afirmativas III e IV são verdadeiras.
- e) Somente a afirmativa III é verdadeira.

22 - Sobre a escolha de candidatos a cargos políticos (vereador, deputado, senador), é correto afirmar que predomina entre o eleitorado brasileiro:

- a) a escolha racional, através da leitura da plataforma política do candidato.
- b) a escolha partidária, com base na agremiação política a que o candidato pertence.
- *c) a escolha personalista, a partir das características pessoais do candidato.
- d) a escolha meritocrática, com base no desempenho do candidato em funções burocráticas anteriores.
- e) a escolha religiosa, com base na fé que o candidato professa.

23 - “O cientista político Francis Fukuyama, em seu livro intitulado *O fim da História*, afirma que a História, no final do século XX, chegou a seu ponto final e o liberalismo tornou-se o regime hegemônico. Seu texto é claramente um elogio ao grande vencedor da Guerra Fria, ou seja, ele está permeado de louvores ao triunfo dos Estados Unidos sobre os Estados ditos comunistas. O ‘fim da história’ do qual trata o autor é ‘o ponto final da evolução ideológica da humanidade e a universalização da democracia liberal ocidental como forma final de governo humano’.” (in: *Jornal da Tarde*, 28 out. 1989).

Considerando o comentário acima, NÃO é correto afirmar:

- a) Fukuyama estrutura sua análise em contraposição à análise marxista que põe o comunismo no nível mais alto da evolução política histórica da humanidade.
- b) A queda do muro de Berlim teria selado, para Francis Fukuyama, o triunfo da sociedade capitalista ocidental sobre os países do bloco comunista, pondo fim, dessa forma, à bipolarização proporcionada pelo contexto da Guerra Fria.
- *c) Para Fukuyama, a Glasnost (a política de “transparência”) e a Perestroika (a política de “reestruturação”) da URSS foram os dois grandes acontecimentos que puseram fim à bipolarização mundial, o que confirma a superioridade do capitalismo.
- d) De acordo com Fukuyama, a forma ideal, acabada e viável para o mundo é o liberalismo democrático baseado na liberdade dos indivíduos e na legitimidade dos governantes que, por sua vez, é obtida pelo consentimento da população através do voto.
- e) Francis Fukuyama prega o fim das ideologias não-liberais e sua substituição pelas formas neocorporativistas de representação política.

24 - Quanto à possível autoria do atentado ocorrido em 11 de março de 2004 em uma estação de trens, na Espanha, a imprensa e o governo espanhol, na ocasião sob o comando do presidente José María Aznar, veicularam de início informações desencontradas. Havia suposições de que o atentado tivesse sido cometido pelo ETA, movimento separatista basco, e também suposições de que tivesse sido realizado por grupos extremistas islâmicos. Três dias após os atentados, ocorreram eleições presidenciais na Espanha e o partido de José María Aznar, que seguia favorito até então, foi derrotado pelo partido socialista, subindo ao poder o atual presidente José Luiz Rodríguez Zapatero. Sobre o assunto, é correto afirmar:

- a) A autoria do atentado foi reivindicada pelo ETA, o que aprofunda as tensões étnicas na Espanha.
- b) O governo do presidente José María Aznar, que apoiou George W. Bush e Tony Blair na guerra contra o Iraque, procurou tirar proveito eleitoral do atentado ao sustentar publicamente, desde o início, que a autoria das explosões só poderia ser atribuída a terroristas islâmicos.
- *c) Ao assumir o governo, José Luiz Zapatero cumpriu promessa de campanha e anunciou a retirada de tropas espanholas do Iraque.
- d) O ETA, pela presença da cultura muçulmana ao longo de séculos na Península Ibérica, tem sua origem política e cultural no fundamentalismo islâmico.
- e) A autoria do atentado foi reivindicada por grupos fundamentalistas islâmicos; assim, confirmou-se a opinião da maioria da população espanhola, que desde o início de 2003 apoiou maciçamente as ações do presidente Aznar diante da guerra contra o Iraque.

ESPECÍFICA

25 - Após analisar a planilha abaixo, de dados topográficos obtidos no campo,

Estação	Direção	Ângulo horizontal	Distância horizontal	Azimute calculados
0=PP	0-1	324° 59'	99,98	53° 0'
1	1-2	151° 59'	93,94	24° 59' 59"
2	2-3	226° 1'	169,19	71° 60' 0"
3	3-4	297° 59'	192,35	188° 59' 59"
4	4-5	259° 0'	250,20	267° 59' 59"
Soma		1257° 178'	805,66	412° 118' 58"

Soma	1259° 58'	805,66	52° 58"
-------------	-----------	--------	---------

e que resulta, após cálculos de compensação de erros, em:

Coordenadas		Coordenadas corrigidas	
X (m)	Y (m)	X (m)	Y (m)
0,00	0,00	0,000000	0,000000
79,847578	60,169466	79,926041	59,960021
119,533478	145,314947	119,685662	144,908711
279,516688	200,359944	279,801648	199,599282
249,414840	10,375892	249,850756	9,212274
-0,632266	1,687749	0,000000	0,000000

Considere as seguintes afirmativas:

- I. Trata-se de um levantamento planimétrico que resulta nas coordenadas topográficas horizontais corrigidas num sistema topográfico local onde o eixo y se encontra na linha norte-sul e o eixo x na linha leste-oeste.
- II. Os erros planimétricos em x e y invalidam o trabalho, com base no contido na norma NBR 13133: Levantamentos Topográficos, nela considerando-se a poligonal na classe VP.
- III. O erro angular de 2' (dois minutos de arco) pode ser considerado aceitável com um teodolito de precisão angular de 1' numa poligonal fechada com 5 pontos topográficos.
- IV. A soma dos ângulos internos da poligonal que resultou em 1259°58' não deve ser usada como indicadora de precisão e qualidade da poligonal, mesmo nas medições de campo.

Assinale a alternativa correta.

- a) Somente as afirmativas I, II e III são verdadeiras.
- b) Somente as afirmativas I e IV são verdadeiras.
- c) Somente as afirmativas II e IV são verdadeiras.
- d) Somente as afirmativas II, III e IV são verdadeiras.
- e) Somente as afirmativas III e IV são verdadeiras.

26 - O principal instrumento utilizado para medição de ângulos é o teodolito. Através da taqueometria é possível a utilização do teodolito como medidor de distância. O princípio básico da taqueometria é a utilização de solução de relações trigonométricas utilizando-se triângulos que envolvem:

- a) distância entre dois pontos do terreno.
- b) ângulo medido com o teodolito entre duas marcas no terreno.
- *c) distância entre fios estadimétricos de retículo.
- d) ângulo medido com o limbo vertical.
- e) distância focal da objetiva não analítica.

27 - Segundo a NBR 13133: Levantamentos Topográficos, se o desvio padrão angular for menor ou igual a $\pm 30''$ (trinta segundos de arco), o teodolito deve ser classificado como de:

- a) precisão alta.
- b) precisão média.
- *c) precisão baixa.
- d) acurácia média.
- e) acurácia baixa.

28 - Um engenheiro deseja transportar uma altitude de uma margem a outra do rio Paraná, nas proximidades da cidade de Guaira, sem utilizar a ponte nas operações do levantamento topográfico. A largura do rio é da ordem de 3 km. Qual é a técnica mais indicada para o levantamento e sua precisão aproximada, função da distância k expressa em quilômetros?

- a) Nivelamento geométrico por visadas iguais, utilizando nível topográfico com miras verticais semi-centimetradas, sendo a precisão esperada de $\pm 1 \text{ mm } \sqrt{k}$.
- b) Nivelamento geométrico por visadas extremas, utilizando nível topográfico com miras verticais de 4 m de comprimento centimetradas, com precisão esperada de $\pm 10 \text{ mm } \sqrt{k}$.
- c) Nivelamento barométrico, utilizando um conjunto de no mínimo quatro barômetros com precisão de $\pm 1 \text{ mm } \sqrt{k}$.
- *d) Nivelamento trigonométrico por visadas simultâneas, utilizando duas estações totais com resolução angular de 1" e resolução linear de $\pm 3 \text{ mm } \pm 3 \text{ ppm}$, com precisão final esperada de $\pm 50 \text{ mm } \sqrt{k}$.
- e) Nivelamento geométrico por visadas equidistantes, utilizando nível topográfico com miras verticais de 4 m de comprimento centimetradas, com precisão esperada de $\pm 10 \text{ mm } \sqrt{k}$.

***29 - Para uma edificação residencial, sabendo-se que o solo é permeável e o lençol freático é pouco profundo, qual é o sistema de tratamento de esgoto adequado?**

- a) Fossa séptica e filtro anaeróbio.
- b) Filtro anaeróbio e vala de infiltração.
- c) Fossa séptica e vala de infiltração.
- d) Filtro anaeróbio e sumidouro.
- e) Fossa séptica e vala de infiltração.

* Questão anulada, pontuada a todos os candidatos.

30 - Os sistemas de abastecimento de água devem ser projetados, construídos e operados de forma a fornecerem aos consumidores água em quantidade e qualidade compatíveis com suas necessidades, ao longo de certo tempo, denominado alcance do plano. Considere as afirmativas abaixo relativas à qualidade da água:

- I. **Água tratada é sinônimo de água potável.**
- II. **O parâmetro cor é considerado uma característica física e organoléptica pela Portaria 1469 do Ministério da Saúde.**
- III. **Águas duras consomem muito sabão.**
- IV. **O cloro residual garante que se a água distribuída vier a se contaminar na rede ou nos reservatórios, ele ainda será capaz de combater essa contaminação.**

Assinale a alternativa correta.

- a) Somente as afirmativas I, II e III são verdadeiras.
- b) Somente as afirmativas I, II e IV são verdadeiras.
- c) Somente as afirmativas II e IV são verdadeiras.
- *d) Somente as afirmativas II, III e IV são verdadeiras.
- e) Somente as afirmativas I e III são verdadeiras.

31 - Um engenheiro encarregado de fazer o projeto do sistema público de abastecimento de água cuidará de selecionar um manancial cuja água seja potabilizável, ou seja, que possa tornar-se potável depois de submetida à linha convencional de tratamento de água. Considere as afirmativas abaixo com relação às formas clássicas de tratamento de água:

- I. **Nos filtros rápidos o processo de tratamento é físico e químico.**
- II. **Os filtros lentos destinam-se a águas de turbidez elevada.**
- III. **A decantação quase sempre precede a filtração rápida, salvo nos casos de águas brutas de baixa turbidez, quando então é possível efetuar a filtração direta.**
- IV. **Na coagulação e floculação, deseja-se tratar quimicamente a água, de modo que as partículas coloidais sejam desestabilizadas e aglutinadas umas às outras.**

Assinale a alternativa correta.

- a) Somente as afirmativas I, II e III são verdadeiras.
- *b) Somente as afirmativas I, III e IV são verdadeiras.
- c) Somente as afirmativas II e IV são verdadeiras.
- d) Somente as afirmativas II, III e IV são verdadeiras.
- e) Somente as afirmativas I e III são verdadeiras.

***32 - Após sair do floculador, espera-se que praticamente toda a matéria em suspensão existente na água bruta esteja aglutinada entre si e com o hidróxido de alumínio, constituindo o que se denomina de *flocos*. Da mesma forma, espera-se que esses flocos tenham adquirido tamanho e peso suficientes para que possam ser separados da água em tratamento por meio do processo de decantação. Considere as afirmativas abaixo com relação ao processo de decantação no tratamento de água:**

- I. Um fator determinante para o adequado desempenho dos decantadores clássicos é a denominada taxa de escoamento superficial.
- II. Num decantador tubular típico, de placas paralelas, inclinadas em 60°, a água floculada é introduzida sob as placas, e a água decantada sai pela parte de cima do decantador, sendo coletada por calhas coletoras.
- III. Decantadores clássicos não podem ser convertidos em decantadores tubulares.
- IV. Existe uma nova tendência de se projetar decantadores tubulares em que o fluxo da água é horizontal.

Assinale a alternativa correta.

- a) Somente as afirmativas I, II e III são verdadeiras.
- b) Somente as afirmativas II e III são verdadeiras.
- c) Somente as afirmativas I e IV são verdadeiras.
- d) Somente as afirmativas II, III e IV são verdadeiras.
- e) Somente as afirmativas I, II e IV são verdadeiras.

* Questão anulada, pontuada a todos os candidatos.

***33 - Na captação de água para abastecimento público, utiliza-se uma bomba centrífuga de eixo vertical recalando uma vazão de 750 l/s. Para água com peso específico $\gamma = 1,0 \text{ tf/m}^3$, com rendimento do conjunto elevatório motor-bomba de 75%, e com as perdas de carga totais na sucção e no recalque de 5,0 m.c.a. e 70,0 m.c.a., respectivamente, a potência absorvida em CV pelo conjunto elevatório será igual a:**

- a) 1000 CV
- b) 1500 CV
- c) 750 CV
- d) 500 CV
- e) 2000 CV

* Questão anulada, pontuada a todos os candidatos.

***34 - Uma rede coletora de esgotos sanitários construída numa área de 200 hectares atende a uma população de 24.000 habitantes. Com relação à rede coletora, foram registrados os seguintes parâmetros: (i) Consumo per capita de água potável = 200 l/hab.dia; (ii) Coeficiente do dia de maior consumo = 1,20; (iii) Coeficiente da hora de maior consumo = 1,50; (iv) Na área atendida pela rede coletora de esgotos existem 200 m de ruas/hectare; (v) Vazão de infiltração nos coletores = 0,0006 l/s.m. Sendo a vazão de contribuição total de esgotos na rede coletora 0,62 l/s.ha, o coeficiente de retorno C, esgoto sanitário/água potável, é igual a:**

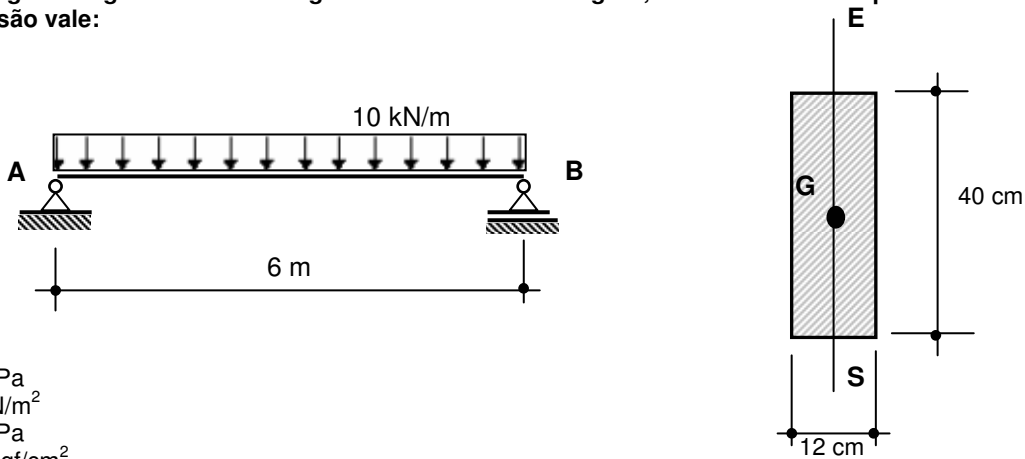
- a) 75%
- b) 80%
- c) 100%
- d) 85%
- e) 70%

* Questão anulada, pontuada a todos os candidatos.

35 - Numa comunidade, é utilizado um R.A.L.F. – Reator Anaeróbio de Leito Fluidizado para o tratamento de uma vazão de esgotos sanitários de 5,0 l/s. Sabendo-se que o tempo de detenção é igual a 5 horas e a velocidade ascensional é igual a 0,50 m/h, o volume, a área e a altura do manto de lodo do digestor serão iguais a, respectivamente:

- a) 180,0 m³ ; 72,0 m² ; 5,0 m
- b) 360,0 m³ ; 36,0 m² ; 5,0 m
- c) 90,0 m³ ; 72,0 m² ; 2,5 m
- *d) 90,0 m³ ; 36,0 m² ; 2,5 m
- e) 180,0 m³ ; 36,0 m² ; 5,0 m

36 - Dada a viga com geometria e carregamento indicados na figura, é correto afirmar que a tensão normal máxima de compressão vale:



- a) 40 MPa
- b) 25 kN/m²
- c) 10 MPa
- d) 120 kgf/cm²
- *e) 14 MPa

Seção Transversal
Sem escala

*37 - A tensão máxima de cisalhamento que ocorre na viga indicada na questão 35 é de:

- a) 0,31 MPa
- b) 1,25 MPa
- c) 1,45 MPa
- d) 1,35 MPa
- e) 0,97 MPa

*Questão anulada, pontuada a todos os candidatos.

38- De acordo com a teoria de substituição de ativos, o momento adequado para substituição de um equipamento por outro que possa ser considerado idêntico a ele é quando se encerra:

- a) a vida útil contábil.
- b) a vida útil real.
- *c) a vida econômica.
- d) o horizonte de planejamento.
- e) o período de amortização do investimento inicial.

39 - Um principal é aplicado a uma taxa de juros de 10% ao período. Com base nessas informações, considere as seguintes afirmativas:

- I. No regime de capitalização com juros simples, são necessários dez períodos para que o montante seja igual ao dobro do principal investido.
- II. No regime de capitalização com juros compostos, ao final do quinto período o montante será maior que o dobro do valor do principal investido.
- III. Ao final do vigésimo período de aplicação do principal com juros compostos, um terço do montante corresponderá ao valor do principal.
- IV. Caso o principal seja aplicado por apenas um período, o montante com juros simples assumirá o mesmo valor que o montante com juros compostos.

Assinale a alternativa correta.

- a) Somente as afirmativas I, II e III são verdadeiras.
- *b) Somente as afirmativas I e IV são verdadeiras.
- c) Somente as afirmativas II e IV são verdadeiras.
- d) Somente as afirmativas II, III e IV são verdadeiras.
- e) Somente as afirmativas III e IV são verdadeiras.

40 - Considerando-se as estruturas de mercado “concorrência perfeita” e “concorrência monopolística”, numere a coluna da direita com base na informação da coluna da esquerda.

- | | | |
|---|-----|---|
| 1. concorrência perfeita (e não concorrência monopolística) | () | diferenciação de produtos |
| 2. concorrência monopolística (e não concorrência perfeita) | () | preço constante no mercado no curto prazo |
| 3. concorrência perfeita e concorrência monopolística | () | preço-prêmio |
| | () | admite vários produtores |
| | () | admite vários consumidores |

Assinale a alternativa que apresenta a resposta correta, de cima para baixo.

- a) 1, 2, 1, 3, 2
- b) 3, 2, 1, 2, 2
- c) 2, 1, 3, 1, 3
- d) 3, 3, 2, 1, 1
- *e) 2, 1, 2, 3, 3