



LEIA ATENTAMENTE AS INSTRUÇÕES ABAIXO

01- Você recebeu do fiscal o seguinte material:

a) Este caderno com o enunciado das 50 (cinquenta) questões objetivas divididas nas seguintes sessões:

Língua Portuguesa		História e Geografia de RO		Conhecimentos Pedagógicos		Conhecimentos Específicos	
Questões	Pontos	Questões	Pontos	Questões	Pontos	Questões	Pontos
1 a 14	1	15 a 20	1	21 a 30	2	31 a 50	3

b) Uma (1) Folha de Respostas, destinada às respostas das questões objetivas formuladas nas provas, a ser entregue ao fiscal no final.

- 02- Verifique se este material está em ordem e se o seu nome e número de inscrição conferem com os que aparecem na confirmação de inscrição. Caso contrário, notifique **IMEDIATAMENTE** o fiscal.
- 03- Após a conferência, o candidato deverá assinar no espaço próprio da Folha de Respostas, preferivelmente à caneta esferográfica de tinta na cor preta ou azul.
- 04- Tenha muito cuidado com a Folha de Respostas para não a **DOBRAR, AMASSAR** ou **MANCHAR**. A folha somente poderá ser substituída caso esteja danificada em suas margens superior ou inferior – **BARRA DE RECONHECIMENTO PARA LEITURA ÓTICA**.
- 05- Na prova, as questões objetivas são identificadas pelo número que se situa acima do enunciado.
- 06- Na folha de respostas, as mesmas estão identificadas pelo mesmo número e as alternativas estão identificadas acima da questão de cada bloco de respostas.
- 07- Para cada uma das questões objetivas são apresentadas 5 alternativas classificadas com as letras (A), (B), (C), (D) e (E); só uma responde adequadamente ao quesito proposto. Você só deve assinalar **UMA RESPOSTA**. A marcação de nenhuma ou de mais de uma alternativa anula a questão, **MESMO QUE UMA DAS RESPOSTAS SEJA A CORRETA**.
- 08- Na **Folha de Respostas**, a marcação das letras correspondentes às respostas certas deve ser feita cobrindo **TODO O ESPAÇO** compreendido pelo retângulo pertinente à alternativa, usando **caneta esferográfica de tinta preta ou azul**, de forma contínua e densa. A LEITORA ÓTICA é sensível a marcas escuras, portanto, preencha os campos de marcação completamente, procurando deixar menos "espaços em branco" possível dentro do retângulo, sem invadir os limites dos retângulos ao lado.
- 09- **SERÁ ELIMINADO** do Concurso o candidato que:
- Se utilizar, durante a realização das provas, de máquinas, relógios e/ou aparelhos de calcular, bem como rádios gravadores, fones de ouvido, telefones celulares ou fontes de consulta de qualquer espécie;
 - Se ausentar da sala em que se realizam as provas levando consigo o **Caderno de Questões e/ou a Folha de Respostas**.
- 10- Reserve os 30 (trinta) minutos finais para marcar sua **Folha de Respostas**. Os rascunhos e as marcações assinaladas no Caderno de Questões **NÃO SERÃO LEVADOS EM CONTA**.
- 11- Quando terminar, entregue ao fiscal o Caderno de Questões e a Folha de Respostas, e **ASSINE A LISTA DE PRESENÇA**.
- 12- **O TEMPO DE DURAÇÃO DA PROVA É DE 4 (QUATRO) HORAS**.





◆ Língua Portuguesa ◆

TEXTO

O VIÉS DAS PALAVRAS

Carlos Heitor Cony

É comum as gentes eruditas desprezarem a moda em suas diferentes modalidades e gêneros. Julgam-se comprometidas com os valores eternos que repudiam o efêmero. Elas reclamam de tudo o que pode ser transitório, mas são as primeiras a embarcar na canoa furada das novidades em matéria de linguagem. Já foi tempo em que era erudito falar em “a nível de”, como foi radiante quem descobriu que as coisas devem se inserir num contexto. Os jornalistas mais escolados descobriram o verbo “disparar” para se referir a alguma coisa que é respondida na bucha — e aí está uma palavra, “bucha”, contemporânea das Guerras Púnicas e da descoberta da roda.

Entrou em circulação, entre as cultas gentes, a palavra viés. Fui ao “Aurélio” e ao “Houaiss” para saber do que se tratava. Para Aurélio, viés é uma direção oblíqua ou uma tira de pano cortada no sentido diagonal da peça. Olhar de viés equivale a olhar de esquelha.

Para Houaiss, que sempre foi moderadamente complicado, viés é “o meio furtivo, esconso, de obter ou fazer concluir algo”. Tive preguiça de consultar o que era esconso, mas acho que entendi mais ou menos.

O espantoso é que, há cinco, seis anos, ninguém se atrevia a mencionar essa palavra, a não ser em matéria de costura, ou seja, da tira de pano cortada em sentido diagonal da peça. De repente, tudo passa a ser viés, o econômico, o social, o político, o artístico, o esportivo e o culinário.

Quem diz ou escreve “viés” sente-se um iluminado, um Moisés com as tábuas da lei. Outra noite, numa palestra com estudantes, um deles me perguntou se era legítimo o viés da literatura atual.

Sinceramente, não entendi bem a pergunta, porque ainda não havia ido ao dicionário do Houaiss. Se tivesse ido, responderia que a literatura olha de esquelha a sociedade. No fundo, é uma coisa esconsa.

Questão 01

O texto *O viés das palavras* será referido, nesta prova, apenas como “o texto”. Forme uma compreensão do texto como um todo. Ainda que algum trecho dele esteja reproduzido em um enunciado ou em uma alternativa, pode ser necessária a compreensão global do texto. As alternativas ditas *pertinentes* estarão ligadas ao que o texto afirma ou ao que dele se pode concluir — sem dele fugir (extrapolação), sem valorizar apenas um de seus elementos ou aspectos (redução) e sem entender algo oposto ao que ele diz (contradição). Nas questões voltadas ao aspecto gramatical, leve em conta a norma culta.

Das alternativas abaixo, o comentário PERTINENTE (correto) como compreensão do texto ou de algum elemento ou aspecto seu é que, nele, o autor:

- A) compara explicitamente as gentes eruditas e as classes populares, nomeando-as.
- B) elogia incondicionalmente as gentes eruditas por seu apego aos valores eternos.
- C) critica incondicionalmente a moda em suas diferentes modalidades e gêneros.
- D) revela-se um inovador, adepto e criador de novas palavras (neologismos).
- E) aponta uma contradição no modo como as gentes eruditas reagem à moda.

Questão 02

Releia o trecho abaixo e, depois, o enunciado desta questão

É comum as gentes eruditas desprezarem a moda em suas diferentes modalidades e gêneros. Julgam-se comprometidas com os valores eternos que repudiam o efêmero. Elas reclamam de tudo o que pode ser transitório, mas são as primeiras a embarcar na canoa furada das novidades em matéria de linguagem.

Dentre as alternativas abaixo, o comentário PERTINENTE (correto) acerca do texto é que ele afirma, ou dele se conclui, que:

- A) as modalidades da moda possuem uma amplitude maior do que a própria moda, ultrapassando-a.
- B) as gentes eruditas, paradoxalmente, repudiam os valores eternos com os quais se julgam comprometidas.
- C) a moda é identificada com o efêmero e o transitório, por oposição aos valores eternos.
- D) as novidades em matéria de linguagem também repudiam o efêmero.
- E) a moda é um fenômeno homogêneo, indivisível em aspectos como o do vestuário e o da linguagem.

**Questão 03**

É comum as gentes eruditas desprezarem a moda em suas diferentes modalidades e gêneros. Julgam-se comprometidas com os valores eternos que repudiam o efêmero. Elas reclamam de tudo o que pode ser transitório, mas são as primeiras a embarcar na canoa furada das novidades em matéria de linguagem. Já foi tempo em que era erudito falar em “a nível de”, como foi radiante quem descobriu que as coisas devem se inserir num contexto. Os jornalistas mais escolados descobriram o verbo “disparar” para se referir a alguma coisa que é respondida na bucha — e aí está uma palavra, “bucha”, contemporânea das Guerras Púnicas e da descoberta da roda.

Dentre as alternativas a seguir, o comentário PERTINENTE acerca do texto, ou de algum elemento ou aspecto seu é que:

- A) a expressão “canoa furada” está empregada em sentido próprio.
- B) o adjetivo “escolados” está empregado no grau superlativo absoluto sintético.
- C) infere-se que jornalistas escolados passaram a empregar o verbo “disparar” em sentido pejorativo.
- D) em sua primeira ocorrência, a palavra “bucha” está empregada em sentido figurado.
- E) provavelmente por um lapso, a palavra “bucha” está grafada erroneamente, pois deveria estar grafada com “x”: *buxa*.

Questão 04

É comum as gentes eruditas desprezarem a moda em suas diferentes modalidades e gêneros. Julgam-se comprometidas com os valores eternos que repudiam o efêmero. Elas reclamam de tudo o que pode ser transitório, mas são as primeiras a embarcar na canoa furada das novidades em matéria de linguagem. Já foi tempo em que era erudito falar em “a nível de”, como foi radiante quem descobriu que as coisas devem se inserir num contexto. Os jornalistas mais escolados descobriram o verbo “disparar” para se referir a alguma coisa que é respondida na bucha — e aí está uma palavra, “bucha”, contemporânea das Guerras Púnicas e da descoberta da roda.

Entrou em circulação, entre as cultas gentes, a palavra viés. Fui ao “Aurélio” e ao “Houaiss” para saber do que se tratava. Para Aurélio, viés é uma direção oblíqua ou uma tira de pano cortada no sentido diagonal da peça. Olhar de viés equivale a olhar de esquelha.

Cada uma das alternativas abaixo reproduz um trecho do texto *O viés das palavras*. Em qual dessas alternativas NÃO há um exemplo do que o texto chama de “novidades em matéria de linguagem”?

- A) Já foi tempo em que era erudito falar em “a nível de”.
- B) como foi radiante quem descobriu que as coisas devem se inserir num contexto.
- C) Os jornalistas mais escolados descobriram o verbo “disparar”.
- D) e aí está uma palavra, “bucha”, contemporânea das Guerras Púnicas e da descoberta da roda.
- E) Entrou em circulação, entre as cultas gentes, a palavra viés.

Questão 05

Entrou em circulação, entre as cultas gentes, a palavra viés. Fui ao “Aurélio” e ao “Houaiss” para saber do que se tratava. Para Aurélio, viés é uma direção oblíqua ou uma tira de pano cortada no sentido diagonal da peça. Olhar de viés equivale a olhar de esquelha.

Para Houaiss, que sempre foi moderadamente complicado, viés é “o meio furtivo, esconso, de obter ou fazer concluir algo”. Tive preguiça de consultar o que era esconso, mas acho que entendi mais ou menos.

O espantoso é que, há cinco, seis anos, ninguém se atrevia a mencionar essa palavra, a não ser em matéria de costura, ou seja, da tira de pano cortada em sentido diagonal da peça. De repente, tudo passa a ser viés, o econômico, o social, o político, o artístico, o esportivo e o culinário.

Dentre as alternativas a seguir, o comentário PERTINENTE como compreensão de algum elemento ou aspecto do texto é que:

- A) a palavra “viés” passou a ser empregada em um sentido ainda não registrado por Aurélio ou por Houaiss, como em o viés “econômico, o social, o político...”.
- B) a palavra “viés” passou a ser empregada em um sentido com o qual ninguém se atrevia a empregá-la, mas que já constava na definição atribuída a Aurélio.
- C) a palavra “viés” passou a ser empregada em um sentido com o qual ninguém se atrevia a empregá-la, mas que já constava na definição atribuída a Houaiss.
- D) graças ao conhecimento lingüístico do autor, sua “ida” ao Aurélio e ao Houaiss foi inteiramente esclarecedora quanto ao significado da palavra “viés”.
- E) o autor expressa o mesmo respeito e a mesma opinião sobre Aurélio e sobre Houaiss, o que condiz com o fato de ter “ido” a ambos para “saber do que se tratava”.

**Questão 06**

O espantoso é que, há cinco, seis anos, ninguém se atrevia a mencionar essa palavra, a não ser em matéria de costura, ou seja, da tira de pano cortada em sentido diagonal da peça. De repente, tudo passa a ser viés, o econômico, o social, o político, o artístico, o esportivo e o culinário.

Qual das alternativas a seguir consiste em um comentário PERTINENTE acerca de algum elemento ou aspecto do trecho acima destacado?

- A) na expressão “O espantoso é que”, “espantoso” é um substantivo.
- B) na expressão “O espantoso é que”, a palavra “que” é um pronome relativo.
- C) na expressão “há cinco, seis anos”, a palavra “há” é uma preposição.
- D) em “ninguém se atrevia a mencionar essa palavra”, a palavra “essa” é um pronome indefinido.
- E) em “a não ser em matéria de costura”, a palavra “em” é uma conjunção.

Questão 07

O espantoso é que, há cinco, seis anos, ninguém se atrevia a mencionar essa palavra, a não ser em matéria de costura, ou seja, da tira de pano cortada em sentido diagonal da peça. De repente, tudo passa a ser viés, o econômico, o social, o político, o artístico, o esportivo e o culinário.

Quem diz ou escreve “viés” sente-se um iluminado, um Moisés com as tábuas da lei. Outra noite, numa palestra com estudantes, um deles me perguntou se era legítimo o viés da literatura atual.

Sinceramente, não entendi bem a pergunta, porque ainda não havia ido ao dicionário do Houaiss. Se tivesse ido, responderia que a literatura olha de esquelha a sociedade. No fundo, é uma coisa esconsa.

Qual das alternativas abaixo é um comentário PERTINENTE acerca de algum elemento ou aspecto do texto?

- A) o comentário a respeito de “quem diz ou escreve ‘viés’” não se aplica àquele que perguntou sobre “o viés da literatura atual”, pois se tratava de um estudante.
- B) a expressão “um Moisés com as tábuas da lei” é exemplo de uma figura de linguagem conhecida como eufemismo.

- C) a citação da pergunta a respeito do “viés da literatura atual” reforça, com um exemplo, a afirmação anterior de que “de repente, tudo passa a ser viés”.
- D) em “sinceramente, não entendi bem a pergunta”, o autor faz ironia, pois, dizendo-se já informado dos significados da palavra “viés”, certamente entendeu bem a pergunta.
- E) com a expressão “outra noite” o autor revela seus hábitos notívagos e informa, com sutileza, que, naturalmente, está escrevendo o próprio texto à noite.

Questão 08

(...) Para Aurélio, viés é uma direção oblíqua ou uma tira de pano cortada no sentido diagonal da peça. Olhar de viés equivale a olhar de esquelha.

Para Houaiss, que sempre foi moderadamente complicado, viés é “o meio furtivo, esconso, de obter ou fazer concluir algo”. Tive preguiça de consultar o que era esconso, mas acho que entendi mais ou menos.

(...)

Quem diz ou escreve “viés” sente-se um iluminado, um Moisés com as tábuas da lei. Outra noite, numa palestra com estudantes, um deles me perguntou se era legítimo o viés da literatura atual.

Sinceramente, não entendi bem a pergunta, porque ainda não havia ido ao dicionário do Houaiss. Se tivesse ido, responderia que a literatura olha de esquelha a sociedade. No fundo, é uma coisa esconsa.

Das alternativas a seguir, o comentário PERTINENTE como compreensão de algum elemento ou aspecto do texto, em especial do trecho destacado, é que, se já tivesse tomado certa providência, o autor e palestrante:

- A) responderia à pergunta do estudante com palavras retiradas exclusivamente desse dicionário, o Houaiss.
- B) responderia à pergunta do estudante valendo-se de palavras que encontrou quando, a respeito da palavra viés, “foi saber do que se tratava”.
- C) explicitaria, finalmente, para si, o significado das palavras viés, esquelha e esconsa, respondendo à pergunta do estudante.
- D) para responder à pergunta do estudante, revelaria sua secreta opinião sobre o viés da literatura atual: é uma coisa esconsa.
- E) respondendo à pergunta do estudante, revelaria seu ressentimento com o viés da literatura atual: ela olha de esquelha a sociedade.

**Questão 09**

Sinceramente, não entendi bem a pergunta, porque ainda não havia ido ao dicionário do Houaiss.

Atente ao valor semântico da palavra destacada (*porque*), ou seja, observe se ela está indicando uma comparação, uma concessão, uma proporção, uma causa, ou uma comparação e assim por diante. Qual das alternativas a seguir apresenta uma palavra que substitui **CORRETAMENTE** a palavra destacada no trecho acima — sem variação de seu referido valor semântico?

- A) portanto.
- B) enquanto.
- C) embora.
- D) pois.
- E) todavia.

Questão 10

No fundo, é uma coisa esconsa.

Qual, das alternativas a seguir, é um comentário **IMPERTINENTE** acerca de algum elemento ou aspecto da oração acima destacada?

- A) o sujeito é oculto.
- B) a expressão “uma coisa esconsa” é objeto direto.
- C) o predicado é nominal, com predicativo do sujeito.
- D) o verbo é de ligação, indicando estado, e não ação.
- E) as palavras “uma” e “esconsa” funcionam como adjuntos adnominais.

Questão 11

Em qual das alternativas abaixo está **CORRETAMENTE** apresentada a separação das sílabas de uma palavra?

- A) oblíqua: ob-lí-qua.
- B) obter: o-bter.
- C) diagonal: dia-go-nal.
- D) artístico: ar-tí-sti-co.
- E) Moisés: Moi-sés.

Questão 12

Sabemos que a letra “s” pode representar mais de um fonema, ou som. Na palavra “esconso”, a letra “s” ocorre duas vezes. Em cada uma das alternativas a seguir, há uma palavra em que a letra “s” também ocorre duas vezes. Em qual dessas alternativas o primeiro “s” e o segundo “s” soam, **respectivamente**, do mesmo modo que o primeiro e o segundo da palavra “esconso”?

- A) esposo.
- B) israelense.
- C) piscoso.
- D) asianista.
- E) astrosofia.

Questão 13

Atente a tópicos gramaticais como a concordância e a regência e responda: considerando a norma culta, qual das alternativas abaixo apresenta **ERRO**?

- A) A casa está ao nível do mar.
- B) O aluno quer nivelar-se ao professor.
- C) Alguns estão aptos de passar no concurso.
- D) Avise-me da data da prova.
- E) O autor ministra palestras a estudantes.

Questão 14

Cada uma das alternativas abaixo apresenta duas palavras. Atente à acentuação gráfica e responda: em qual das alternativas há uma palavra grafada de maneira **ERRADA**?

- A) bebe (verbo)/ bebê (substantivo).
- B) de (preposição); dê (verbo).
- C) pode/ pôde.
- D) seu/ céu.
- E) sela/ sêlo.

**◆ Geografia de Rondônia ◆****Questão 15**

Com relação ao fuso horário, quantas horas a “Hora de Rondônia” está atrasada em relação a “Hora de Greenwich”?

- A) 1 hora.
- B) 2 horas.
- C) 3 horas.
- D) 4 horas.
- E) 5 horas.

Questão 16

Com quais destes estados Rondônia não faz limite?

- A) Amazonas.
- B) Pará.
- C) Mato Grosso.
- D) Acre.
- E) Nenhum dos citados.

Questão 17

Em que década, do século XX, foi aberta a rodovia federal 364?

- A) Década de 50.
- B) Década de 40.
- C) Década de 60.
- D) Década de 20.
- E) Década de 80.

◆ História de Rondônia ◆**Questão 18**

Em que ano foi criado o Estado de Rondônia?

- A) 1875.
- B) 1981.
- C) 1962.
- D) 1902.
- E) 1943.

Questão 19

Até a implantação da Rodovia Federal BR-364, qual era a principal modalidade de transporte de Rondônia?

- A) Hidroferroviário.
- B) Rodoviário.
- C) Metroviário.
- D) Aéreo.
- E) Nenhuma das opções.

Questão 20

Em 1952 Frederico Hoepken descobriu uma grande jazida que depois, durante muito tempo, seria a principal fonte extrativista de Rondônia. De que era esta jazida?

- A) Carvão.
- B) Ouro.
- C) Cassiteria (Estanho).
- D) Prata.
- E) Diamante.

◆ Conhecimentos Pedagógicos ◆**Questão 21**

A educação que visa transmitir conhecimentos não se preocupa em fazer conhecer o que é conhecer.

Em contra partida, LUCKESI (1990) assinala que as formas críticas de compreender o mundo vão dando os meios de adquirir uma maneira de ser, uma personalidade, mostrando a necessidade de se precisar olhar a realidade segundo um novo olhar, que precisa ser construído junto aos educandos em sala de aula.

O autor sinaliza que se deve refletir sobre as situações que decorre da apropriação dos conhecimentos para a formação da personalidade, estando atentos a formação do comprometimento do educando com:

- A) a individualidade.
- B) a sua subjetividade.
- C) a própria família.
- D) seu espaço físico.
- E) o outro ser humano.

**Questão 22**

No meado do século passado, surge no Brasil a proposta pedagógica denominada Escola Nova, exigindo que a didática tradicional se transformasse para atender as exigências que essa nova visão precisava implantar para se concretizar na prática educativa. Influenciado pelas idéias escolanovistas, Luís Alves de Mattos propôs a utilização de seu livro sobre a Didática Moderna nos cursos de formação de professores, acabando por influenciar os demais autores pedagógicos da época.

Seu livro “Sumário de Didática Geral” se opõe a visão tradicional, no momento que propõe a didática:

- A) voltada para a transmissão do conhecimento.
- B) enfocada na prática do professor.
- C) centrada no aluno, na sua educação e aprendizagem.
- D) interpretativa dos textos didáticos.
- E) centrada nos conteúdos.

Questão 23

Na mediação pedagógica, o professor se coloca como facilitador, incentivador ou motivador da aprendizagem, fazendo-se ponte entre o aprendiz e sua aprendizagem, de forma ativa, incentivadora, colaborando para que o aprendiz chegue à satisfação dos objetivos propostos, sendo mediado pelos diferentes parceiros que compõem o universo escolar.

O que cabe ao supervisor é se relacionar com o docente, visando contribuir para a relevância da sua relação com os alunos, de maneira diferenciada, qualificada, mas desenvolvendo uma prática semelhante, porque para se tornar um mediador do processo de ensino ele precisará:

- A) articular a pedagogia de sala de aula com a institucional.
- B) criar momentos de visita à sala de aula em dias marcados.
- C) registrar a relação professor-aluno.
- D) vistoriar os cadernos de plano.
- E) relatar o processo ensino-aprendizagem.

Questão 24

Há diferentes e diversas formas de se avaliar o desempenho discente, seja através da observação, provas, trabalhos de pesquisa, relatórios etc. O importante é que a escolha da forma da avaliação possibilite entender se os objetivos propostos foram atingidos e de que maneira o aluno pôde mostrar seu desempenho, “evitando fazer do processo de ensino um mecanismo de só aplicar instrumentos de avaliação.” LUCKESI (2005)

Para o autor, a avaliação é um ato de investigar a qualidade dos resultados intermediários ou finais de uma ação, tendo em vista:

- A) aferir as notas conquistadas no processo.
- B) criar situações-problema para a fixação da aprendizagem.
- C) subsidiar sempre seu melhor desempenho.
- D) controlar o desempenho docente.
- E) investigar os problemas de aprendizagem.

Questão 25

A Lei de Diretrizes e Bases da Educação Nacional, Nº 9.394/96, no TÍTULO III – que trata do Direito à Educação e do Dever de Educar, em seu Art. 4º. estabelece que o dever do Estado com a educação escolar pública, entre outras, será efetivado mediante a garantia de:

- I. ensino fundamental, obrigatório e gratuito, inclusive para os que a ele não tiveram acesso na idade própria.
- II. progressiva extensão da obrigatoriedade e gratuidade ao ensino médio.
- III. atendimento educacional especializado gratuito aos educandos com necessidades especiais, preferencialmente na rede regular de ensino.
- IV. atendimento gratuito em creches e pré-escolas às crianças de zero a três anos de idade.
- V. acesso aos níveis mais elevados do ensino, da pesquisa e da criação artística, segundo a capacidade de cada um.

Estão corretas as afirmativas:

- A) I, II, III e IV, apenas.
- B) II, III, IV e V, apenas.
- C) I, II, IV e V, apenas.
- D) I, II, III e V, apenas.
- E) I, II, III, IV e V.

Questão 26

Segundo o INEP, ao historicizar o ENEM – Exame Nacional do Ensino Médio – diz-se que esse é um patrimônio da sociedade brasileira de valor reconhecido pela comunidade educacional, na atualidade, empenhando-se em conquistar o apoio dos sistemas de ensino, das instituições de ensino superior e da comunidade de especialistas e educadores.

Aponta que “os pressupostos teórico-metodológicos do ENEM, fundamentados na LDB e nas diretrizes e parâmetros curriculares nacionais, foram explicitados e divulgados junto à comunidade educacional através das contribuições recebidas de especialistas em avaliação e



currículo, pedagogos e profissionais do ensino com experiência em sala de aula.”

Como instrumento educativo, o ENEM precisa ser flexível para acompanhar as mudanças, uma vez que a educação é dinâmica, precisando ser interrogada criticamente e reinventada, a todo momento, como:

- A) projeto coletivo e prática social.
- B) re-planejamento dos objetivos a alcançar.
- C) centro de utilização das tecnologias educacionais.
- D) avaliação do rendimento social.
- E) projeto pedagógico institucional.

Questão 27

Pela magnitude da escola, diferentes grupos precisam ser formados para facilitar a sua administração.

Segundo o âmbito da intervenção, ao classificá-los teremos: o grupo/escola e o grupo/classe, que se diferenciam pelos trabalhos ali desempenhados, mostrando que há critérios de homogeneidade ou heterogeneidade, demarcando a ação das diferentes equipes ou grupos.

Para ZABALLA (1998), ao expor as características da organização grupal, primeiramente determinadas pela organização e pela estrutura de gestão da escola e, em segundo lugar, pelas atividades aí realizadas de forma coletiva, o sentimento de identificação e pertença com a escola, acabará acontecendo naturalmente porque:

- A) conseguirão desenvolver as atividades recreativas da escola.
- B) haverá o envolvimento pessoal tanto por parte dos alunos como dos professores.
- C) promoverão a modernização da escola frente à globalização.
- D) alinharão a escola aos objetivos individuais.
- E) criarão espaços onde todos poderão questionar a gestora.

Questão 28

O planejamento da atividade pedagógica como atividade coletiva, como o próprio nome sugere, só acontecerá se for praticado através da conjugação dos esforços de todos os parceiros envolvidos no processo. Portanto, como afirma Luckesi(2005), “a execução deve também ser coletiva, necessitando da parceria efetiva de todos os profissionais da escola, atuando em conjunto, numa prática escolar eficaz, mesmo porque os próprios alunos também atuam em conjunto. Com a atenção centrada só no individual, o coletivo não será construído.”

Assim sendo, ele nos mostra que a parceria depende da:

- A) visão e missão da escola sobre a transmissão dos conhecimentos.
- B) interação do gestor, dos orientadores pedagógico e educacional .
- C) participação de todo o pessoal de apoio da escola.
- D) prática de dinâmicas de grupo e jogos pedagógicos para aproximar o grupo.
- E) entrega a um objetivo ou tarefa, que seja assumida por todos.

Questão 29

Tomemos o conceito de filosofia como uma reflexão radical, rigorosa e de conjunto, sobre os problemas propostos e existentes, sendo inevitável que entre eles estejam presentes os problemas educacionais. E se fizermos o mesmo com o da educação, veremos que esse segundo está estreitamente interligado a um típico "que-fazer" humano, caracterizado fundamentalmente por uma preocupação, por uma finalidade a ser atingida.

Como nos fala Luckesi (1999), sabemos que a educação, dentro de uma sociedade, não se manifesta como um fim em si mesmo, mas sim como um instrumento de manutenção ou transformação social.

Logo, a educação para se desenvolver dentro dos princípios filosóficos necessita de:

- A) ideologia e prescrição de ações didáticas.
- B) bases conceituais e pressupostos políticos.
- C) bases conceituais e prognósticas para fundamentá-la.
- D) pressupostos de conceitos que fundamentem e orientem os seus caminhos.
- E) ideologia e pressupostos políticos.

Questão 30

VASCONCELLOS (2002), ao refletir sobre a construção de um Projeto Político-Pedagógico, cita a importância de se entender o conceito de cada uma de suas etapas de elaboração: o marco referencial, o diagnóstico e a programação. O autor nos fala que o diagnóstico vai para além dos elementos de realidade colhidos pela pesquisa, ou seja, um simples levantamento de dados, evidenciando que isso é necessário, mas não suficiente.

Ele assinala que em cima dos elementos aí pesquisados tem que se fazer um (a):

- A) revisão dos fatos e um julgamento.
- B) julgamento e uma tomada de posição.
- C) reflexão e uma conceituação.
- D) olhar diferencial e uma prática de fazer projetos.
- E) prática de fazer projetos e uma tomada de posição.



◆ Conhecimentos Específicos ◆

Questão 31

O elemento químico cuja camada de valência possui a distribuição eletrônica: $4f^7 6s^2$, é um:

- A) Halogênio
- B) Metal alcalino
- C) Lantanídeo
- D) Actinídeo
- E) Gás nobre

Questão 32

O radioisótopo: ${}_{90}^{234}\text{Th}$ possui um tempo de meia vida igual a 24,1 dias. Dada uma quantidade inicial de ${}_{90}^{234}\text{Th}$ igual a 20 g, a quantidade em gramas desse radioisótopo que ainda permanecerá no ambiente após 40 dias será igual a:

- A) 5,25 g
- B) 4,52 g
- C) 1,01 g
- D) 3,16 g
- E) 6,33 g

Questão 33

Dadas as frases a seguir:

- I. Caracteriza-se por um par de elétrons compartilhado por dois átomos;
- II. Neste tipo de ligação o cátion fica mergulhado num “mar” de elétrons;
- III. Resulta da atração eletrostática entre íons com cargas opostas;
- IV. Está associado à carga de um elemento num íon ou numa molécula;
- V. É o produto da grandeza da carga (Q) pela distância entre dois centros de cargas opostas.

É possível afirmar que as afirmativas estão relacionadas, respectivamente, aos conceitos de:

- A) Ligação covalente, ligação metálica, ligação iônica, número de oxidação e momento dipolar;
- B) Ligação covalente, ligação metálica, ligação iônica, momento dipolar e número de oxidação;
- C) Momento dipolar, ligação metálica, ligação iônica, número de oxidação e ligação covalente;
- D) Ligação covalente, ligação metálica, momento dipolar, ligação iônica e número de oxidação;
- E) Ligação metálica, ligação covalente, ligação iônica, número de oxidação e momento dipolar.

Questão 34

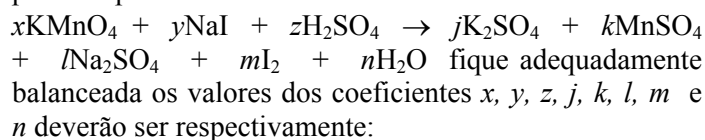
“Ácido é todo composto que, dissolvido em água, origina H^+ como único cátion (o ânion varia de ácido para ácido)” e “base é todo composto que, dissolvido em água origina OH^- como único ânion (o cátion varia de base para base)”.

As afirmativas acima correspondem, respectivamente, às definições de:

- A) Lowry para ácido e base.
- B) Bronsted para ácido e base.
- C) Lewis para ácido e base
- D) Arrhenius para ácido e base.
- E) Neumann para ácido e base.

Questão 35

Para que a equação de redução do permanganato de potássio por iodeto de sódio dada abaixo:



- A) 2, 10, 8, 1, 2, 5, 5, 8
- B) 3, 8, 5, 2, 3, 5, 4, 8
- C) 2, 10, 5, 2, 1, 5, 4, 8
- D) 3, 8, 5, 2, 1, 5, 5, 10
- E) 2, 5, 5, 2, 1, 5, 5, 8

**Questão 36**

A cafeína é um estimulante encontrado no café que possui fórmula mínima igual a $C_4H_5N_2O$ e massa molecular igual a 195 g/mol. Com base nessas informações podemos dizer que a fórmula molecular da cafeína é:

- A) $C_9H_{10}N_3O$
- B) $C_8H_{10}NO_2$
- C) $C_8H_{10}N_4O_2$
- D) $C_8H_9N_4O$
- E) $C_9H_{12}N_3O_2$

Questão 37

Se para titular 50 mL de determinada solução de H_2SO_4 foram gastos 40 mL de solução de NaOH 1,00 M, podemos afirmar que a massa de H_2SO_4 , em gramas (g), presente em 1,0 L da solução será igual à:

- A) 65,8 g/L
- B) 68,4 g/L
- C) 88,4 g/L
- D) 78,4 g/L
- E) 75,8 g/L

Questão 38

Dadas as reações:

	<u>Reação</u>	<u>ΔH (kJ/mol)</u>
I	$CH_2O + O_2 \rightarrow CO_2 + H_2O$	- 570,70
II	$C(\text{grafite}) + O_2(g) \rightarrow CO_2(g)$	-394,00
III	$HgO \rightarrow Hg + 1/2O_2$	+ 90,70
IV	$CO(g) + 1/2O_2 \rightarrow CO_2(g)$	- 283,00
V	$HCl + H_2O(l) \rightarrow H_3O^+ + Cl^-$	-75,00

Os itens de I a V podem ser classificados, respectivamente, como reação:

- A) de combustão, de formação, exotérmica, endotérmica e de hidratação.
- B) endotérmica, de formação, exotérmica, de combustão e de hidratação.
- C) de combustão, de formação, endotérmica, exotérmica e de hidratação.
- D) endotérmica, de formação, exotérmica, de hidratação e de combustão.
- E) de formação, de combustão, endotérmica, exotérmica e de hidratação.

Questão 39

Se para a reação: $2A + 2B \rightarrow C$, cuja velocidade é dada pela expressão: $v = k[A]^2 \cdot [B]^2$, dobrarmos os valores de [A] e de [B], a velocidade da reação:

- A) ficará oito vezes maior.
- B) quadruplicará.
- C) ficará dezesseis vezes maior.
- D) ficará doze vezes maior.
- E) não se alterará.

Questão 40

Em relação aos fatores que influenciam a velocidade de uma reação química podemos afirmar que:

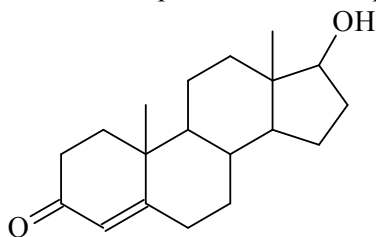
- I. Quanto maior for a concentração dos reagentes, maior será a velocidade de uma reação química;
- II. Quanto maior for a energia de ativação de uma reação, mais rápida ela será;
- III. Catalisador é uma substância que aumenta a velocidade de uma reação química, mas que é consumida durante a reação;
- IV. Quanto maior a temperatura maior será a velocidade de uma reação química;

Estão corretas apenas:

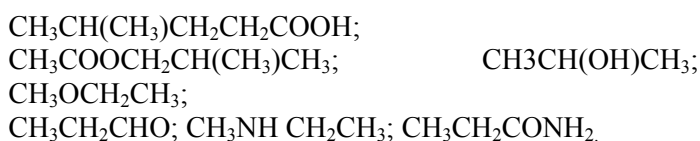
- A) II e IV
- B) I e IV
- C) I, III e IV
- D) I e III
- E) I e II

**Questão 41**

A testosterona, conhecida como hormônio masculino, é a substância responsável pelas características masculinas em seres humanos. Analisando a estrutura da testosterona dada abaixo, podemos afirmar que essa molécula possui:



- A) 02 ligações PI, 02 átomos de carbono primário, 10 átomos de carbono secundário, 04 átomos de carbono terciário, e 02 átomos de carbono quaternário;
 B) 02 ligações PI, 03 átomos de carbono primário, 09 átomos de carbono secundário, 03 átomos de carbono terciário e 03 átomos de carbono quaternário;
 C) 03 ligações PI, 02 átomos de carbono primário, 11 átomos de carbono secundário, 04 átomos de carbono terciário e 02 átomos de carbono quaternário;
 D) 01 ligações PI, 02 átomos de carbono primário, 10 átomos de carbono secundário, 03 átomos de carbono terciário e 06 átomos de carbono quaternário;
 E) 02 ligações PI, 02 átomos de carbono primário, 10 átomos de carbono secundário, 05 átomos de carbono terciário e 04 átomos de carbono quaternário.

Questão 42

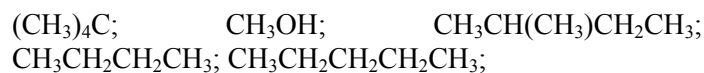
Os nomes das moléculas acima segundo a IUPAC são respectivamente:

- A) ácido 4-metil-pentanóico, etanoato de t-butila, 2-propanol, metoxietano, propenal, metiletilamina, e propanoamida;
 B) etanoato de t-butila, ácido 4-metil-pentanóico, 3-propanol, etoximetano, propenal, metiletilamina, propanoamida;

- C) 2-propeno-1-ol, ácido 4-metil-pentanóico, etanoato de t-butila, metoxietano, propenal, propanoamida, metietilamina;
 D) etanoato de t-butila, 2-propeno-1-ol, metoxietano, propenal, metiletilamina, propanoamida, ácido 4-metil-pentanóico,
 E) ácido 3-metil-pentanóico, etanoato de t-butila, 2-propanol, metoxietano, propenol, metiletilamina e propanoamida.

Questão 43

Dadas as moléculas abaixo:



A ordem crescente dos valores de pontos de ebulição (PE) para essas moléculas é:

- A) $(\text{CH}_3)_4\text{C} < \text{CH}_3\text{CH}_2\text{CH}_2\text{CH}_3 < \text{CH}_3\text{CH}(\text{CH}_3)\text{CH}_2\text{CH}_3 < \text{CH}_3\text{CH}_2\text{CH}_2\text{CH}_2\text{CH}_3 < \text{CH}_3\text{OH}$
 B) $\text{CH}_3\text{OH} < \text{CH}_3\text{CH}_2\text{CH}_2\text{CH}_3 < (\text{CH}_3)_4\text{C} < \text{CH}_3\text{CH}(\text{CH}_3)\text{CH}_2\text{CH}_3 < \text{CH}_3\text{CH}_2\text{CH}_2\text{CH}_2\text{CH}_3$
 C) $\text{CH}_3\text{OH} < \text{CH}_3\text{CH}_2\text{CH}_2\text{CH}_3 < \text{CH}_3\text{CH}_2\text{CH}_2\text{CH}_2\text{CH}_3 < \text{CH}_3\text{CH}(\text{CH}_3)\text{CH}_2\text{CH}_3 < (\text{CH}_3)_4\text{C}$
 D) $\text{CH}_3\text{CH}_2\text{CH}_2\text{CH}_3 < \text{CH}_3\text{OH} < (\text{CH}_3)_4\text{C} < \text{CH}_3\text{CH}(\text{CH}_3)\text{CH}_2\text{CH}_3 < \text{CH}_3\text{CH}_2\text{CH}_2\text{CH}_2\text{CH}_3$
 E) $\text{CH}_3\text{CH}_2\text{CH}_2\text{CH}_3 < (\text{CH}_3)_4\text{C} < \text{CH}_3\text{CH}(\text{CH}_3)\text{CH}_2\text{CH}_3 < \text{CH}_3\text{CH}_2\text{CH}_2\text{CH}_2\text{CH}_3 < \text{CH}_3\text{OH}$

Questão 44

Em relação aos compostos relacionados abaixo:

- I. ClCH_3COOH
- II. CH_3COOH
- III. $\text{CH}_3\text{CH}_2\text{OH}$
- IV. HCOOH
- V. CH_3NH_2

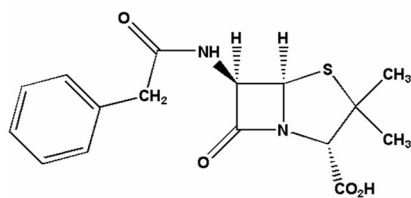
Pode-se afirmar que a ordem crescente de caráter ácido desses compostos será:

- A) $\text{I} < \text{II} < \text{III} < \text{IV} < \text{V}$
 B) $\text{III} < \text{IV} < \text{V} < \text{I} < \text{II}$
 C) $\text{V} < \text{III} < \text{II} < \text{IV} < \text{I}$
 D) $\text{II} < \text{III} < \text{V} < \text{IV} < \text{I}$
 E) $\text{V} < \text{IV} < \text{III} < \text{II} < \text{I}$



Questão 45

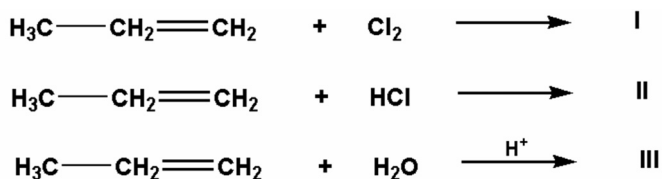
As penicilinas são poderosos antibióticos, descobertos acidentalmente pelo cientista escocês Alexander Fleming em 1928, que revolucionaram o tratamento das infecções bacterianas no século passado. Todas as penicilinas apresentam atividade ótica e se caracterizam por apresentarem um anel β-lactâmico geminado com um anel tiazolidínico em suas estruturas. Analisando a estrutura da benzilpenicilina abaixo, pode-se concluir que o número correto de isômeros óticamente ativos dessa molécula que podem existir é:



Benzilpenicilina

- A) 4
- B) 8
- C) 32
- D) 16
- E) 64

Questão 46

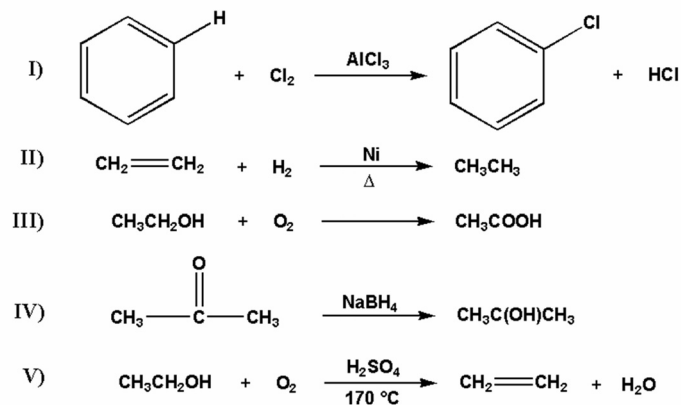


Os produtos I, II e III das reações dadas acima serão respectivamente:

- A) I = $\text{H}_3\text{C}-\overset{\text{Cl}}{\text{CH}_2}-\overset{\text{Cl}}{\text{CH}_2}$, II = $\text{H}_3\text{C}-\overset{\text{Cl}}{\text{CH}_2}-\overset{\text{H}}{\text{CH}_2}$, III = $\text{H}_3\text{C}-\overset{\text{HO}}{\text{CH}_2}-\overset{\text{H}}{\text{CH}_2}$
- B) I = $\text{CH}_2\text{C}(\text{H})\text{C}(\text{Cl})\text{CH}_2$, II = $\text{H}_3\text{C}-\overset{\text{Cl}}{\text{CH}_2}-\overset{\text{H}}{\text{CH}_2}$, III = $\text{H}_3\text{C}-\overset{\text{HO}}{\text{CH}_2}-\overset{\text{H}}{\text{CH}_2}$
- C) I = $\text{H}_3\text{C}-\overset{\text{Cl}}{\text{CH}_2}-\overset{\text{Cl}}{\text{CH}_2}$, II = $\text{H}_3\text{C}-\overset{\text{H}}{\text{CH}_2}-\overset{\text{Cl}}{\text{CH}_2}$, III = $\text{H}_3\text{C}-\overset{\text{H}}{\text{CH}_2}-\overset{\text{OH}}{\text{CH}_2}$
- D) I = $\text{CH}_2\text{C}(\text{Cl})\text{C}(\text{H})\text{CH}_2$, II = $\text{H}_3\text{C}-\overset{\text{H}}{\text{CH}_2}-\overset{\text{Cl}}{\text{CH}_2}$, III = $\text{H}_3\text{C}-\overset{\text{HO}}{\text{CH}_2}-\overset{\text{H}}{\text{CH}_2}$
- E) I = $\text{H}_3\text{C}-\overset{\text{Cl}}{\text{CH}_2}-\overset{\text{Cl}}{\text{CH}_2}$, II = $\text{H}_3\text{C}-\overset{\text{Cl}}{\text{CH}_2}-\overset{\text{H}}{\text{CH}_2}$, III = $\text{H}_3\text{C}-\overset{\text{HO}}{\text{CH}_2}-\overset{\text{OH}}{\text{CH}_2}$

Questão 47

Analise

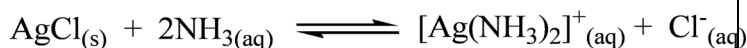


As reações orgânicas acima podem ser classificadas respectivamente como reações de:

- A) adição, substituição, eliminação, oxidação e redução.
- B) redução, adição, eliminação, oxidação e substituição.
- C) substituição, adição, oxidação, redução e eliminação.
- D) adição, eliminação, substituição, oxidação e redução.
- E) oxidação, substituição, eliminação, adição e redução.

Questão 48

Seja a reação em equilíbrio:



A expressão para a constante de equilíbrio desta reação em função das concentrações (K_c) será dada por:

A) $K_c = \frac{[\text{Ag}(\text{NH}_3)_{(aq)}] \cdot [\text{Cl}^-_{(aq)}]}{[\text{NH}_{3(aq)}]^2}$

B) $K_c = \frac{[\text{Ag}(\text{NH}_3)_{(aq)}] \cdot [\text{Cl}^-_{(aq)}]}{[\text{AgCl}_{(s)}] \cdot [\text{NH}_{3(aq)}]^2}$

C) $K_c = [\text{Ag}(\text{NH}_3)_{(aq)}] \cdot [\text{Cl}^-_{(aq)}]$

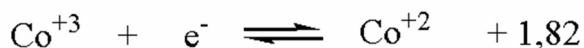
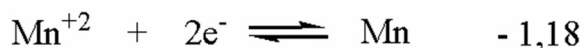
D) $K_c = \frac{[\text{Ag}(\text{NH}_3)_{(aq)}] \cdot [\text{Cl}^-_{(aq)}]}{[\text{AgCl}_{(s)}] \cdot 2[\text{NH}_{3(aq)}]}$

E) $K_c = \frac{[\text{NH}_{3(aq)}]^2}{[\text{Ag}(\text{NH}_3)_{(aq)}] \cdot [\text{Cl}^-_{(aq)}]}$

Questão 49

Dadas as duas semi-reações com os seus respectivos potenciais padrão de redução abaixo:

Equação da semi-reação E° V



O valor da diferença de potencial (ddp) gerada por uma pilha formada entre essas duas semi-reações será igual à:

- A) - 4,30 V
 B) - 4,82 V
 C) + 0,64 V
 D) - 2,15 V
 E) - 3,00 V

Questão 50

Dadas as afirmativas abaixo sobre eletrólise:

- I. A quantidade de uma substância depositada eletroliticamente sobre uma superfície não é proporcional à quantidade de carga elétrica (Q) que atravessa o eletrólito;
- II. Processos de eletrólise bem controlados podem ser utilizados para a obtenção de metais puros;
- III. O processo de deposição de finas camadas de metais sobre objetos pela passagem de corrente elétrica em solução eletrolítica é denominado eletrodeposição ou galvanoplastia;
- IV. Eletrólise é o processo de indução de reações químicas de oxidação e redução não espontâneas, pela passagem de corrente elétrica em soluções iônicas ou em sais fundidos;
- V. A eletrólise ígnea é aquela que ocorre em material fundido, sendo muito utilizada para a obtenção de metais a partir de seus minérios.

Podemos afirmar que está(ão) INCORRETA(s) apenas a(s) afirmativa(s):

- A) I.
 B) II, III, IV e V.
 C) I, II e III.
 D) III.
 E) I, III e V.