

## CONCURSO PÚBLICO

Cargo 22

**Auxiliar Operacional**

**TIPO A**

### INSTRUÇÕES

Confira seus dados pessoais na sua folha de respostas. Verifique também se o nome do cargo e o tipo de prova impressos neste caderno correspondem aos indicados na sua folha de respostas. Em seguida, verifique se este caderno contém **vinte e cinco** questões, corretamente ordenadas de **1 a 25**. As provas objetivas são constituídas de questões com quatro opções (A, B, C e D) e **uma única resposta correta**.

Em caso de divergência de dados e/ou de defeito no caderno de provas, solicite providências ao fiscal de sala mais próximo.

Transcreva as respostas das questões para a sua folha de respostas, que é o **único documento válido** para a correção das provas e cujo preenchimento é de sua exclusiva responsabilidade. Serão consideradas marcações indevidas as que estiverem em desacordo com o estabelecido no edital de abertura ou na folha de respostas, tais como marcação rasurada ou emendada, ou campo de marcação não-preenchido integralmente. Em hipótese alguma haverá substituição da folha de respostas por erro de preenchimento por parte do candidato.

Recomenda-se não marcar respostas ao acaso, pois cada questão cuja resposta divirja do gabarito oficial, além de impossibilitar pontuação, acarretará apenação, conforme consta no edital de abertura.

Para a marcação na folha de respostas, utilize somente caneta esferográfica de tinta **preta**. Não é permitida a marcação na folha de respostas por outra pessoa, ressalvados os casos de atendimento especial previamente deferidos.

É vedado amassar, molhar, dobrar, rasgar ou, de qualquer modo, danificar a sua folha de respostas, sob pena de arcar com os prejuízos decorrentes da impossibilidade de realização da leitura óptica.

A duração das provas é de **três horas e trinta minutos**. Você deverá permanecer obrigatoriamente em sala por, no mínimo, uma hora após o início das provas e poderá levar este caderno somente no decurso dos últimos quinze minutos anteriores ao horário determinado para o seu término.

A desobediência a qualquer uma das determinações constantes nos editais do concurso, no presente caderno ou na folha de respostas implicará a anulação das suas provas.

### CRONOGRAMA

ETAPA	DATA
Divulgação do gabarito oficial preliminar das provas objetivas, no endereço eletrônico <a href="http://www.movens.org.br">www.movens.org.br</a> , a partir das 17 horas	15/1/2008
Prazo para entrega de recursos contra o gabarito oficial preliminar das provas objetivas	16 e 17/1/2008
Data provável para divulgação do resultado final das provas objetivas e convocação para entrega dos documentos necessários à comprovação de idade e de tempo de serviço estadual para fins de desempate	13/2/2008
Período provável de entrega dos documentos referidos acima	14 e 15/2/2008



Utilize este espaço para rascunho



# CONHECIMENTOS BÁSICOS

Leia o poema a seguir para responder às questões de 1 a 5.

## Os Estatutos do Homem (Ato Institucional Permanente)

### Artigo I

Fica decretado que agora vale a verdade,  
agora vale a vida,  
e, de mãos dadas,  
marcharemos todos pela vida verdadeira.

### Artigo II

Fica decretado que todos os dias da semana,  
inclusive as terças-feiras mais cinzentas,  
têm direito a converter-se em manhãs de domingo.

### Artigo III

Fica decretado que, a partir deste instante,  
haverá girassóis em todas as janelas,  
que os girassóis terão direito  
a abrir-se dentro da sombra;  
e que as janelas devem permanecer, o dia inteiro,  
abertas para o verde onde cresce a esperança.

### Artigo IV

Fica decretado que o homem  
não precisará nunca mais  
duvidar do homem.  
Que o homem confiará no homem  
como a palmeira confia no vento,  
como o vento confia no ar,  
como o ar confia no campo azul do céu.

### Parágrafo único:

O homem confiará no homem  
como um menino confia em outro menino.

### Artigo V

Fica decretado que os homens  
estão livres do jugo da mentira.  
Nunca mais será preciso usar  
a couraça do silêncio  
nem a armadura de palavras.  
O homem se sentará à mesa  
com seu olhar limpo  
porque a verdade passará a ser servida  
antes da sobremesa.  
(...)

### Artigo VII

Por decreto irrevogável fica estabelecido  
o reinado permanente da justiça e da claridade,  
e a alegria será uma bandeira generosa  
para sempre desfraldada na alma do povo.

### Artigo VIII

Fica decretado que a maior dor  
sempre foi e será sempre  
não poder dar-se amor a quem se ama  
e saber que é a água  
que dá à planta o milagre da flor.

### Artigo IX

Fica permitido que o pão de cada dia  
tenha no homem o sinal de seu suor.  
Mas que sobretudo tenha  
sempre o quente sabor da ternura.  
(...)

### Artigo XI

Fica decretado, por definição,  
que o homem é um animal que ama  
e que por isso é belo,  
muito mais belo que a estrela da manhã.  
(...)

### Parágrafo único:

Só uma coisa fica proibida:  
amar sem amor.  
(...)

### Artigo XIII

Fica decretado que o dinheiro  
não poderá nunca mais comprar  
o sol das manhãs vindouras.  
Expulso do grande baú do medo,  
o dinheiro se transformará em uma espada fraternal  
para defender o direito de cantar  
e a festa do dia que chegou.

### Artigo Final

Fica proibido o uso da palavra liberdade,  
a qual será suprimida dos dicionários  
e do pântano enganoso das bocas.  
A partir deste instante  
a liberdade será algo vivo e transparente  
como um fogo ou um rio,  
e a sua morada será sempre  
o coração do homem.

Thiago de Mello. **Faz escuro mas eu canto**. Rio de Janeiro:  
Record, p. 19-22 (com adaptações).

## QUESTÃO 1

O poema retrata um mundo utópico em gestação e, em cada "artigo", apresenta uma característica desse novo mundo – a alegria, a ternura, a claridade, entre outras. Considerando as idéias apresentadas em cada artigo do poema, assinale a opção **INCORRETA**.

- (A) O artigo I refere-se a verdade.
- (B) O artigo IV discorre sobre confiança.
- (C) O artigo VII aborda o tema justiça.
- (D) O artigo XIII relaciona-se ao tema amizade.

## QUESTÃO 2

O uso da palavra "Estatutos" no título do poema remete a

- (A) um conjunto de normas que, na visão do poeta, deveria orientar a vida do homem.
- (B) normas obedecidas por um grupo restrito de pessoas em determinado período da história da humanidade.
- (C) um decreto rígido, com obrigações que devem nortear a vida do homem.
- (D) um agrupamento de idéias fantasiosas e impraticáveis.

## QUESTÃO 3

Leia novamente o artigo IX, reproduzido a seguir.

"Fica permitido que o pão de cada dia  
tenha no homem o sinal de seu suor.  
Mas que sobretudo tenha  
sempre o quente sabor da ternura."

Acerca das idéias apresentadas nesse artigo, assinale a opção correta.

- (A) A palavra "ternura" equivale a **lástima**.
- (B) A expressão "sinal de seu suor" refere-se a **trabalho**.
- (C) A palavra "sobretudo" pode ser substituída por **entretanto** sem alterar o significado da frase.
- (D) A palavra "quente" refere-se a **algo desagradável**.

**QUESTÃO 4**

A seguir são apresentados trechos reescritos do poema. Assinale a opção em que a reescritura do trecho do poema está de acordo com as regras gramaticais.

- (A) As terças-feiras viram a ser manhãs de domingos. (Artigo II)
- (B) Não poder dar amor a quem se ama será continuamente a maior dor. (Artigo VIII)
- (C) As manhãs que vem não pode ser compradas por dinheiro algum. (Artigo XIII)
- (D) É proibido a palavra liberdade, cuja qual será suprimida dos dicionários. (Artigo Final)

**QUESTÃO 5**

Considere que, em um campeonato de futebol em que vale o sistema de "pontos corridos" (ou seja, os pontos marcados por cada time em cada partida são registrados, acumulando-se até o final do campeonato), os pontos marcados foram computados de acordo com a tabela abaixo.

RESULTADO	PONTOS
Ausência (WO)	-1
Derrota	0
Empate	+1
Vitória	+2

Após 30 jogos, os quatro melhores times do campeonato obtiveram os seguintes resultados:

TIME	Ausências (WO)	Derrotas	Empates	Vitórias
Time A	2	6	7	15
Time B	1	9	10	10
Time C	0	5	12	13
Time D	1	11	7	11

Considerando essas informações, qual time marcou mais pontos e, portanto, foi o vencedor desse campeonato?

- (A) Time A
- (B) Time B
- (C) Time C
- (D) Time D

**QUESTÃO 6**

Suponha que um homem deva cumprir uma pena de exatamente 6 anos ininterruptos de reclusão. Sabendo que a cada 4 anos consecutivos 1 é bissexto, ou seja, o mês de fevereiro tem 29 dias e não 28 dias como em um ano comum, o número máximo de dias que ele poderá ficar detido é

- (A) 2.191.
- (B) 2.192.
- (C) 2.193.
- (D) 2.194.

**QUESTÃO 7**

Em uma instituição que tem 500 funcionários, são utilizados somente copos de 250 ml. Considere que cada um desses funcionários beba, em média, 2 copos d'água por dia. Nessas condições, a caixa d'água de 5.000 litros que abastece somente o filtro dessa instituição deverá esvaziar-se completamente no mínimo, após

- (A) 20 dias.
- (B) 22 dias.
- (C) 25 dias.
- (D) 30 dias.

**QUESTÃO 8**

Em uma organização penitenciária, cada funcionário de uma dada categoria recebe salário mensal bruto de R\$ 800,00. Como os descontos em folha resultam em uma redução de 30% desse valor, a categoria decidiu entrar em negociação para obter aumento salarial de 20% sobre o valor bruto. Entretanto, foram concedidos apenas 10% de aumento, decisão esta que foi aceita pela liderança da categoria. Nesse caso, supondo que a porcentagem de descontos seja a mesma, o novo salário líquido de cada funcionário aumentará para

- (A) R\$ 560,00.
- (B) R\$ 593,00.
- (C) R\$ 600,00.
- (D) R\$ 616,00.

**QUESTÃO 9**

Em 1960, o Governo Brasileiro, com seu programa de integração nacional, construiu a rodovia Belém-Brasília. Acerca desse assunto, assinale a opção correta.

- (A) A rodovia Belém-Brasília passa pelo Estado do Amapá.
- (B) O presidente responsável pela construção dessa rodovia foi Juscelino Kubitschek.
- (C) Foi graças a essa rodovia que o Ciclo da Borracha prosperou na Região Norte no século XX.
- (D) A inauguração da hidrelétrica de Tucuruí pelo atual presidente da República completa o ciclo de investimentos governamentais da Região Norte.

**QUESTÃO 10**

A respeito da revolta conhecida como Cabanagem, que teve como berço o Estado do Pará, julgue os itens abaixo como Verdadeiros (V) ou Falsos (F) e, em seguida, assinale a opção correta.

- I - Teve como um de seus líderes o Padre Batista Campos.
- II - Foi uma revolta liderada pela burguesia local da cidade de Belém.
- III - Esta revolta envolveu a grande área ocupada hoje pelos estados do Pará, Amazonas, Roraima e Amapá.
- IV - Um dos episódios marcantes dessa revolta foi a morte de cerca de 200 revolucionários contra a Independência, que morreram asfixiados no porão de um navio, onde haviam sido confinados, na repressão à reação à Independência.

A seqüência correta é

- (A) V, F, V, V.
- (B) F, V, F, F.
- (C) V, V, F, F.
- (D) F, F, V, F.

**RASCUNHO**

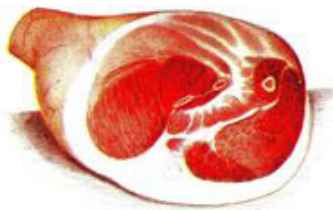
## CONHECIMENTOS ESPECÍFICOS

### QUESTÃO 11

**Saúde refere-se a um estado de boa disposição física e psíquica, de bem-estar. Na busca desse estado, muitas pessoas já têm consciência de que cuidar da saúde é fundamental para se obter uma vida longa e livre de doenças. Com relação a esse assunto, assinale a opção INCORRETA.**

- (A) O sedentarismo, ou a falta da prática regular de atividade física, e a ingestão de alimentos ricos em açúcares e gorduras são duas entre as principais causas da obesidade.
- (B) O tabagismo é um dos maiores responsáveis por doenças como o enfisema pulmonar, as doenças cardiovasculares e a bronquite crônica.
- (C) Para se alcançar uma boa saúde, o ser humano deve manter uma alimentação balanceada, ingerindo proteínas, vitaminas e sais minerais, carboidratos e gorduras.
- (D) O consumo excessivo de sal não é uma das possíveis causas de hipertensão.

### QUESTÃO 12



**A carne vermelha é um alimento consumido no mundo inteiro. Além de saborosa, é altamente nutritiva. Para saber prepará-la, é necessário conhecê-la bem. Em relação às carnes, assinale a opção INCORRETA.**

- (A) Carnes vermelhas não contêm proteínas.
- (B) A picanha é um tipo de carne muito usada em churrascos.
- (C) Calor seco (assados de grelha ou forno) e calor úmido (cozidos, ensopados, assados de panela e fritura) são formas de cozimento da carne.
- (D) O descongelamento ideal de carnes deve ser efetuado na geladeira, de um dia para o outro.

### QUESTÃO 13

**O congelamento de alimentos tem sido prática bastante adotada por muitas pessoas, pois um produto pode ser mantido por vários meses no freezer sem que suas propriedades sejam perdidas. A respeito desse assunto, assinale a opção correta.**

- (A) Alimentos adequadamente congelados tornam-se menos saborosos.
- (B) O descongelamento de peixes, aves e carnes deve ser efetuado unicamente em temperatura ambiente.
- (C) Para o transporte de alimentos congelados são necessárias embalagens apropriadas.
- (D) Qualquer tipo de alimento já preparado deve ser congelado ainda muito quente.

### QUESTÃO 14

**Considere a seguinte situação hipotética.**

Há cinco dias, Dalva está costurando uma roupa que vai usar na festa do Círio de Nazaré. Para a boa qualidade de sua costura, características como elasticidade, resistência, segurança e boa apresentação dependerão da linha e do tecido que ela utilizará.

**Em relação a essa situação e aos conhecimentos de costura, assinale a opção correta.**

- (A) Dalva deve se preocupar com o tipo de fibra utilizada na fabricação da linha, pois isso tem influência na resistência dela.
- (B) Dalva deve dar preferência aos tecidos com flores ou estampas coloridas, pois dão mais caimento que os lisos.
- (C) Dalva deve utilizar a juta, que é um tecido que possui o lado avesso liso e o lado externo coberto de pêlos.
- (D) Dalva deve dar preferência aos botões maiores e escuros, pois não se quebram.

### QUESTÃO 15



**Existem máquinas de costura domésticas e industriais. Com o advento da tecnologia, tais equipamentos são capazes de realizar as mais variadas formas de cozimento, possibilitando a produção de artesanatos, roupas personalizadas, peças de decoração, bordados, entre outros. Em relação ao uso de máquinas de costura, assinale a opção INCORRETA.**

- (A) O ponto tipo overloque é utilizado para unir e arrematar os tecidos ao mesmo tempo.
- (B) Os pontos decorativos podem ser utilizados para acabamento e decoração de peças.
- (C) Ziguezague é um tipo de ponto das máquinas de costura.
- (D) Para se pregar botões em máquinas de costura, deve-se utilizar o ponto tipo franzido.

### QUESTÃO 16

**Muitos aparelhos elétricos possuem potência elevada. Diante disso, recomenda-se que não sejam ligados todos ao mesmo tempo, pois podem sobrecarregar o circuito e provocar constantes quedas de tensão ou, até mesmo, curto-circuito. Dos aparelhos elétricos listados abaixo, quais são os que possuem potência elevada e que estão sujeitos a essa recomendação?**

- I – barbeador elétrico
- II – telefone celular
- III – chuveiro elétrico
- IV – forno de microondas

**A quantidade de itens certos é igual a**

- (A) 0.
- (B) 1.
- (C) 2.
- (D) 3.

**QUESTÃO 17**

É comum jornais de todo o país relatarem casos de pessoas que levaram choques e que, muitas vezes, vêm a falecer. Um dos choques mais comuns acontece ao se utilizar chuveiros elétricos e no contato com fios desencapados. Com relação a esse assunto, assinale a opção correta.

- (A) O aterramento do chuveiro como medida de segurança não é necessário, pois existem pessoas que são imunes a choques elétricos.  
 (B) Instalações elétricas feitas por leigos, conhecidas como "gatos" ou "gambiarras", é uma prática recorrente e aprovada pelas companhias de eletricidade brasileiras.  
 (C) A água não é condutora de corrente elétrica.  
 (D) A chave verão/inverno não deve ser mudada enquanto o chuveiro estiver ligado.

**QUESTÃO 18**

Considere a seguinte situação hipotética.

Rosângela realizará o seu maior sonho: construir uma linda casa de alvenaria. Para isso, contratou seu Rodrigues, um mestre de obra bastante solicitado no bairro em que mora pelos bons serviços prestados. Ele lhe explicou que a composição de argamassa varia para o assentamento de tijolos, azulejos, contrapisos, ladrilhos e blocos de concreto.

Considerando que, no quintal, Rosângela queira apenas um piso cimentado, para isso, seu Rodrigues deverá usar uma mistura de água com

- (A) cimento e areia.  
 (B) cimento, cal e areia.  
 (C) cimento, silicone e cal.  
 (D) cal, silicone e areia.

**QUESTÃO 19**

Para realizar pinturas em paredes e portas, o pintor deverá escolher o tipo de rolo mais apropriado para o tipo de tinta. Em relação a esse assunto, relacione abaixo os tipos de rolos, apresentados na primeira coluna, às suas respectivas características, relacionadas na segunda coluna, e, em seguida, assinale a opção correta.

- I – rolo de lã de pêlo baixo  
 II – rolo de espuma  
 III – rolo de borracha

- ( ) É apropriado para esmaltes e vernizes.  
 ( ) Dá efeito de textura.  
 ( ) Deve ser usado com tinta acrílica.

A seqüência correta é

- (A) II, III, I.  
 (B) III, I, II.  
 (C) I, III, II.  
 (D) I, II, III.

**QUESTÃO 20**

Conhecer as técnicas de lavanderia é muito importante, principalmente o processo de lavagem. Quando as roupas são lavadas na máquina de lavar, utiliza-se água. No processo de lavagem a seco, em vez de água, usa-se

- (A) vinagre.  
 (B) solvente líquido.  
 (C) cloro e detergente.  
 (D) formol e sabão em pó.

**QUESTÃO 21**

Em qualquer instituição, a organização é um fator fundamental para o bom fluxo do trabalho. Com relação a esse assunto, julgue os itens abaixo e, em seguida, assinale a opção correta.

- I – Deixar a mesa com objetos ou coisas que nada têm a ver com o trabalho é uma prática aprovada por todas as instituições.  
 II – O servidor não deve deixar acumular serviço sem motivo justificado.  
 III – Os arquivos devem ser mantidos sempre atualizados.  
 IV – As cartas e os processos devem ser arquivados em qualquer ordem.

A quantidade de itens certos é igual a

- (A) 1.  
 (B) 2.  
 (C) 3.  
 (D) 4.

**QUESTÃO 22**

Leia o texto abaixo acerca do tema higiene.



Internet: <http://www2.uol.com.br/niquel>. Acesso em 10/12/2007.

O texto acima mostra, de forma bem-humorada, que a falta de higiene pode causar grandes epidemias, como a peste negra no século XIV, que matou cerca de 25 milhões de pessoas em cinco anos, em virtude das condições sanitárias precárias das cidades e do desconhecimento das doenças infecciosas. A respeito da higiene, assinale a opção correta.

- (A) Desde que sejam lavadas, embalagens de produtos agrotóxicos podem ser reaproveitadas como recipientes de água para beber.  
 (B) Após o uso do banheiro, não é necessário lavar as mãos, pois isto é apenas uma prática cultural.  
 (C) Alimentos estragados que ficam guardados na geladeira não são fontes de micróbios.  
 (D) Esponjas utilizadas para lavar louças e panelas retêm micróbios e, por isso, devem ser, continuamente, desinfetadas e trocadas.

**QUESTÃO 23**

Leia o enunciado abaixo e, em seguida assinale a opção que apresenta as expressões que completam corretamente as lacunas.

O alimento e a \_\_\_\_\_ são condições essenciais para a manutenção da vida. Sem alimento, em quantidade e qualidade adequadas, elevam-se os riscos do desenvolvimento de doenças em nosso organismo. Ter uma \_\_\_\_\_ balanceada e equilibrada aliada a bons hábitos como a prática regular de atividade física contribui para a melhoria da saúde e da qualidade de \_\_\_\_\_ em qualquer idade.

Mesa Brasil Sesc. Banco de alimentos e colheita urbana – noções básicas sobre alimentação e nutrição (com adaptações).

A seqüência correta é

- (A) obesidade / doença / vitaminas  
 (B) vitamina k / degustação / saúde  
 (C) água / alimentação / vida  
 (D) gordura / disposição / nutrientes

### QUESTÃO 24

Em cada item abaixo, é apresentada uma situação hipotética acerca da rotina profissional no serviço público, seguida de uma assertiva a ser analisada. Considerando como princípios fundamentais a conduta ética adequada por parte dos funcionários públicos e a prática do bom relacionamento com o público, julgue os itens e, em seguida, assinale a opção correta.

- I – Juliana e Andressa trabalham numa mesma instituição. Juliana é chefe de seção e Andressa é auxiliar administrativo. Certa vez, Andressa recebeu uma proposta de um colega de trabalho para que encontrassem um modo de tirar Juliana do cargo e, dessa forma, a função passaria a ser dela. Andressa agiu corretamente ao não aceitar a proposta, pois a julgou antiprofissional e, para ela, a honestidade deve estar presente em qualquer situação.
- II – Marcus é deficiente visual e normalmente conta com a ajuda de seus colegas de trabalho para a realização de algumas tarefas diárias. Nas sextas-feiras, quando o volume de trabalho é muito grande, seus colegas o ajudam para que seu serviço seja realizado a tempo do fechamento da repartição. Nessa situação, a equipe está correta, pois o bom relacionamento e a cooperação no trabalho em equipe devem ser sempre preservados.
- III – Nos finais de semana, Roberval, que é diretor de compras de uma grande instituição, verifica o andamento da construção de sua casa. Sabendo que a instituição em que trabalha também está em obras, aproveita para levar para a sua nova casa madeiras, tijolos, sacos de cimento e argamassa, cerâmica, além de outros materiais. Nessa situação, o funcionário agiu coerentemente, pois a prática do aproveitamento do cargo em benefício próprio é prevista em todos os códigos de ética profissional.
- IV – Cassandra ocupa o cargo de coordenadora de operações de uma instituição. Durante todo o expediente trata mal seus subordinados e fala com rispidez com serventes, copeiros e motoristas. No momento em que encontra com o presidente e os diretores, hierarquicamente superiores, Cassandra se dobra em tratamentos delicados e elogiosos. Este comportamento de Cassandra é considerado correto e esperado por todos os servidores do serviço público, pois o tratamento deve ser diferenciado de acordo com a posição que as pessoas ocupam na instituição.

**Estão certos apenas os itens**

- (A) I e II.
- (B) I e III.
- (C) II e IV.
- (D) III e IV.

### QUESTÃO 25

A conservação do patrimônio tem sido um item observado por muitas instituições. Com relação a esse assunto, assinale a opção correta.

- (A) Equipamentos de informática, como os computadores, não devem ser limpos com água sanitária e soda cáustica.
- (B) Além de indicado para a limpeza de móveis e louças, o lustra-móveis é ideal para lustrar pisos de madeira e sofás em tecido.
- (C) Produtos fortes, como solventes, benzinas, desengordurantes à base de amoníaco ou soda cáustica devem ser usados diariamente em limpezas de armários de todos os tipos e formas e cadeiras de madeira.
- (D) As janelas de vidro colorido devem ser limpas com produtos que contenham soda cáustica e benzinas.