



# GOVERNO DO ESTADO DE ALAGOAS

## ADEAL - Agência de Defesa e Inspeção Agropecuária de Alagoas



### CONCURSO PÚBLICO

## FISCAL ESTADUAL AGROPECUÁRIO - ENGENHEIRO AGRÔNOMO

TIPO DE PROVA

# 01

ADEAL - Agência de Defesa e  
Inspeção Agropecuária de Alagoas

**Provas de Português, Informática e Conhecimentos Específicos.**

### INSTRUÇÕES GERAIS

01. Leia com atenção todas as instruções deste **Caderno de Questões**.
02. Este Caderno de Questões só deverá ser aberto quando for autorizado pelo Fiscal de Sala.
03. **Assine** neste Caderno de Questões e coloque o número do seu documento de identificação.
04. Verifique se este Caderno de Questões contém 60 (sessenta) questões com 05 (cinco) alternativas cada, caso contrário comunique imediatamente ao Fiscal.
05. A prova terá a duração de 04 (quatro) horas. Você só poderá sair do Local de Prova 02 (duas) horas após o seu início. Os 03 (três) últimos candidatos só poderão ausentar-se do recinto juntos, após a assinatura da ata.
06. Ao receber a **Folha de Respostas**, confira seu **nome, tipo de prova** e o **número do seu documento de identificação**.
07. Em hipótese alguma lhe será concedida outra Folha de Respostas.
08. Marque suas respostas na Folha de Respostas utilizando caneta esferográfica de tinta azul ou preta, preenchendo completamente o círculo correspondente à alternativa escolhida, conforme modelo: ● .
09. Será atribuído o valor ZERO à questão que contenha na Folha de Respostas de Questões Objetivas: dupla marcação, marcação rasurada ou emendada, não preenchida totalmente ou que não tenha sido transcrita do Caderno de Questões para a Folha de Respostas.
10. A correção das provas será efetuada considerando-se apenas o conteúdo da Folha de Respostas.
11. Caso a Comissão julgue uma questão como sendo nula, seus pontos serão atribuídos à todos os candidatos.
12. Não será permitida qualquer espécie de consulta.
13. Ao terminar a prova, devolva ao Fiscal este Caderno de Questões, juntamente com a Folha de Respostas e assine a **Lista de Presença**.

*Boa Prova!*

Nº do documento de identificação:

Assinatura do candidato:



Maceió/AL, 02 de dezembro de 2007





## PORTUGUÊS

As questões 01 e 02 referem-se ao texto seguinte.

1 “Na rua, Rubião encontrou Sofia com uma senhora  
 idosa e outra moça. Não teve olhos para ver bem as  
 3 feições destas; todo ele foi pouco para Sofia. Falaram-se  
 acanhadamente, dois minutos apenas e seguiram o seu  
 5 caminho. Rubião parou adiante, e olhou para trás; mas as  
 três senhoras iam andando sem voltar a cabeça. Depois do  
 7 jantar, falou consigo:  
 – “Irei lá hoje?”  
 9 Reflexionou muito sem adiantar nada. Ora que sim, ora  
 que não. Achara-lhe um modo esquisito; mas lembrava-se  
 11 de que sorriu, – pouco, mas sorriu. Pôs o caso à sorte: se o  
 primeiro carro que passasse viesse da direita, iria; se  
 13 viesse da esquerda, não. E deixou-se estar na sala no  
 “pouf” central, olhando. Veio logo um tílburri da esquerda.  
 15 Estava dito; não ia a Santa Teresa. Mas aqui a consciência  
 reagiu; queria os próprios termos da proposta: um carro.  
 17 Tílburri não era carro. Devia ser o que vulgarmente se  
 chama carro, uma caleça inteira ou meia, ou ainda uma  
 19 vitória. Daí a pouco vieram chegando da direita muitas  
 caleças, que voltavam de um enterro. Foi.”  
 (Machado de Assis)

### Vocabulário auxiliar

**caleça:** carruagem de quatro rodas e dois assentos, puxada por uma parrelha de cavalos.

**tílburri:** carro de duas rodas e dois assentos, sem boléia, com capota, e tirado por um só animal.

### 01. Dadas as proposições,

- I. A personagem *Rubião* apresenta um sentimento de perseverança.
- II. De acordo com o contexto, a expressão “deixou-se estar” (linha 13) denota expectativa.
- III. O tema do fragmento pode ser mais bem expressado em “Pôs o caso à sorte” (linha 11).
- IV. O último período do texto apresenta uma característica própria da linguagem científica: a concisão

pode-se dizer que

- A) apenas duas estão incorretas.
- B) três estão incorretas.
- C) apenas duas estão corretas.
- D) três estão corretas.
- E) todas estão corretas.

### 02. Entre as orações que formam o período “se o primeiro [...] da esquerda, não” (linhas 11-13), encontram-se

- A) três orações subordinadas, sendo uma delas principal em relação às outras duas.
- B) três orações subordinadas, sendo uma delas subordinada à outra.
- C) apenas duas orações subordinadas, sendo uma delas principal em relação à outra.
- D) três orações subordinadas coordenadas entre si.
- E) apenas duas orações subordinadas coordenadas entre si.

### 03. Assinale a opção bem redigida, considerando a norma-padrão da língua portuguesa.

- A) Os argumentos, dos mais tradicionais, ou conservadores, não se justificam. Primeiro, porque o acordo ortográfico é extremamente flexível com as questões etmológicas e culturais e, segundo, porque admite-se a dupla grafia em muitos casos.
- B) Os argumentos, dos mais tradicionais ou conservadores, não se justifica, primeiro, porque o acordo ortográfico é extremamente flexível, com as questões etimológicas e culturais, e, segundo, porque se admite a dupla grafia em muitos casos.
- C) Os argumentos, dos mais tradicionais, ou conservadores, não se justificam. Primeiro, porque o acordo ortográfico é extremamente flexível com as questões etimológicas e culturais e, segundo, porque se admite a dupla grafia em muitos casos.
- D) Os argumentos dos mais tradicionais ou conservadores não se justificam; primeiro, porque o acordo ortográfico é extremamente flexível com as questões etimológicas e culturais e, segundo, porque admite-se a dupla grafia em muitos casos.
- E) Os argumentos, dos mais tradicionais ou conservadores, não se justifica. Primeiro, porque, o acordo ortográfico é extremamente flexível, com as questões etmológicas e culturais; e, segundo, porque se admite a dupla grafia em muitos casos.

### 04. Dadas as assertivas quanto ao acento indicativo da crase,

- I. Em “E reconciliado com o Brito, confessei **a** mim mesmo que ele tinha bom coração e provavelmente não reincidiria”, o **a** não deve receber o acento indicador de crase, por estar antes de pronome pessoal.
- II. Em “Ao passar pelo colégio, ela lembrou **as** suas terças-feiras, com a delicada simplicidade dum dever”, é facultativo o uso do acento grave, por estar o **a** antes de pronome demonstrativo.
- III. Em “Guilhermina preferia o dinheiro **aquele** jogo sem criatividade”, o **a** não deve receber o acento grave, por ser um pronome demonstrativo masculino.
- IV. Em “Mas a fama, a glória, **a** qual sacrificaste a juventude, não a alcançarás nunca!”, o **a** deve receber o acento indicativo da crase, porque o pronome relativo **a qual** refere-se a substantivo feminino.

verifica-se que

- A) há duas corretas.
- B) há três corretas.
- C) todas são corretas.
- D) há apenas uma errada.
- E) há três erradas.

05. Assinale a opção incorreta quanto ao emprego de **onde** e **aonde**.

- A) "Em Israel, onde a praga atacou pela primeira vez, as abelhas-operárias tombavam à beira da colméia."
- B) "Tenho uma estante repleta de livros sobre lugares aonde nunca fui."
- C) "O Brasil é o único lugar onde os passageiros batem palmas quando os aviões aterrissam."
- D) "Artistas colam ilustrações de personalidades nas ruas para levar a arte a onde o povo está."
- E) "A radiação vinda do sol atravessa a atmosfera terrestre chegando à superfície aonde parte é absorvida e parte se reflete."

06. "Tropa de Elite não rompe só com a tradição nacional de narrar uma história do ponto de vista do bandido: rompe com a visão pia e romantizada do criminoso."  
(Veja, 17 out. 2007)

Considerando as proposições seguintes sobre o fragmento acima,

- I. O fragmento apresenta um tom dramático e metafórico.
- II. Há utilização da linguagem conotativa.
- III. Predomina no texto a função referencial.
- IV. Por meio da função conativa, o autor busca persuadir o leitor.

observamos que

- A) todas as proposições são verdadeiras.
- B) as proposições I, II e III são verdadeiras.
- C) as proposições II e III são verdadeiras.
- D) apenas a proposição I é verdadeira.
- E) apenas a proposição III é verdadeira.

07. Indique a alínea que apresenta corretamente a transformação da voz ativa em passiva.

- A) "A comissão de formatura estava fixando a data da colação de grau".  
A data da colação de grau estava sendo fixada pela comissão de formatura.
- B) "[...] conforme a imaginei nos meus sonhos de criança [...]"  
"[...] conforme ela foi imaginada por mim nos meus sonhos de criança [...]"
- C) "Os investigadores teriam questionado os depoimentos das testemunhas".  
Os depoimentos das testemunhas estavam sendo questionados pelos investigadores.
- D) "Realizarão neste final de semestre a exposição dos achados arqueológicos".  
Realizar-se-á a exposição dos achados arqueológicos neste final de semestre.
- E) "Teriam localizado tropas inimigas, sitiando a cidade."  
Ter-se-iam localizado tropas inimigas, sitiando a cidade.

08. Quanto a aspectos gramaticais, observados nas alíneas abaixo, marque a afirmativa correta.

- A) O verbo **aspirar** em "[...] ele não pode aspirar à legítima obediência civil ou armada", apresenta a mesma regência empregada em "Os operários da fábrica aspiram um ar de péssima qualidade".
- B) Em "**Acreditemos** ou não nos dogmas [...]", se substituirmos a palavra em negrito pelo verbo *crer*, na terceira pessoa do plural do presente do indicativo, teremos: *Creiam*.
- C) Em [...] os poderosos precisam apresentar-se ao povo [...], empregou-se a ênclise de infinitivo, por ser a única opção admissível.
- D) Nos períodos "**Como** não restassem trabalhadores a recrutar, na região, exigia-se de todos um esforço maior" e "Meu amor me ensinou a ser simples **como** um largo de igreja", a conjunção em negrito possui o mesmo valor semântico.
- E) Em "os poderosos precisam apresentar-se ao povo como pessoas confiáveis e sérias. No Executivo, no Parlamento e, sobretudo, no Judiciário, esta é a raiz do poder legítimo", o pronome demonstrativo foi empregado para retomar a um termo imediatamente anterior.

09. Assinale a opção que preenche corretamente as lacunas do período, na seqüência.

O administrador da empresa estava \_\_\_\_\_ hesitante quanto \_\_\_\_\_ enviar \_\_\_\_\_ faturas \_\_\_\_\_ \_\_\_\_\_ notas fiscais e se meia folha seria suficiente para enumerar os dados.

- A) meia; à; as; anexo; às
- B) meia; à; as; anexas; as
- C) meio; a; às; anexo; às
- D) meia; a; às; anexo; as
- E) meio; a; as; anexas; às

10. Assinale a opção que preenche corretamente as lacunas do período abaixo.

\_\_\_\_\_ dentre vós podeis sinceramente \_\_\_\_\_ os desatinos que pratica \_\_\_\_\_ circunstância, em que perde a razão de viver.

- A) Quais / censurar-lhe / nesta
- B) Qual / censurá-lo / naquela
- C) Quais / censurar-lhe / naquela
- D) Qual / censurá-lo / nessa
- E) Qual / censurar-lhe / naquela



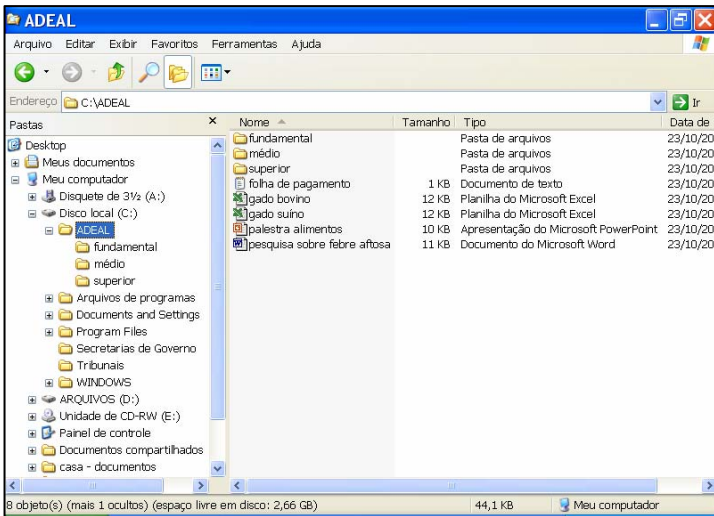
# INFORMÁTICA

Nas questões abaixo, a menos que seja explicitamente informado o contrário, considere que todos os programas mencionados estão em configuração-padrão, em português, que o *mouse* está configurado para pessoas destros e que expressões como *clicar*, *clique simples* e *clique duplo* referem-se a cliques com o botão esquerdo do *mouse*. Considere também que não há restrições de proteção e de uso em relação aos programas, arquivos, diretórios e equipamentos mencionados.

11. Assinale a afirmativa correta.

- A) A placa-mãe é um dos dispositivos de *hardware* responsáveis pelo armazenamento de dados no computador, ou seja, é um tipo de memória secundária.
- B) O *mouse* e o teclado são dispositivos de *hardware* de entrada de dados.
- C) O HD (*Hard Disk*), ou disco rígido, é um tipo de memória secundária do computador, pois seus dados são voláteis, ou seja, são perdidos sem a presença de energia elétrica.
- D) A CPU (*Central Processing Unit*), além de ser responsável pelo processamento, também possui a capacidade de armazenar informações permanentes em seus circuitos, mesmo com o computador desligado.
- E) Com uma Unidade de CD-RW (*Compact Disc - ReWritable*) instalada no computador, é possível também gravar mídias de DVD (*Digital Video Disks*).

Baseando-se na figura abaixo, responda a questão 12.



12. Assinale a afirmativa correta

- A) A configuração atual do **Windows Explorer** permite a visualização de arquivos ocultos na pasta “ADEAL”.
- B) O arquivo “folha de pagamento” é um documento do tipo texto e que pode ser aberto pelo aplicativo **Bloco de Notas**.
- C) O arquivo “palestra alimentos” é um arquivo de sistema que possui configurações necessárias para instalação de diversos tipos de *hardware*.
- D) “Gado bovino” é um arquivo do tipo **Planilha Excel** e que, provavelmente, possui extensão **.doc**, apesar de não ser possível visualizá-la a partir do **Windows Explorer**.
- E) As pastas “médio” e “superior” estão contidas na pasta “fundamental”.

Baseando-se na figura abaixo, responda a questão 13.



13. Dadas as afirmativas abaixo,

- I. Para acessar o menu “Exibir” da **Barra de Ferramentas** é suficiente pressionar as teclas **ALT+X**.
- II. Em páginas *web*, geralmente, um texto sublinhado é um link.
- III. É possível acessar uma página *web* a partir do **Internet Explorer** digitando seu endereço na **Barra de Endereços** e pressionando a tecla **ENTER**.

está correto o que se afirma em

- A) I e II.
- B) I e III.
- C) II, apenas.
- D) II e III.
- E) I, II e III.

14. Assinale a afirmativa correta.

- A) No **Windows XP**, a **Lixeira** é acessível a partir da **Área de Trabalho**, dentro da opção **Meu Computador**.
- B) A **Área de Trabalho**, ou *Desktop*, é considerada uma pasta de sistema, pois nela estão instalados todos os aplicativos contidos no computador.
- C) O botão **Iniciar** pertence a **Barra de Tarefas** da **Área de Trabalho** e contém atalhos para inúmeros programas instalados no computador.
- D) Ao pressionar as teclas **CTRL+ I** na **Área de Trabalho** o menu **Iniciar** é automaticamente expandido.
- E) Ao dar um clique duplo com o botão esquerdo do *mouse* sobre qualquer parte da **Área de Trabalho** é aberta uma janela de configuração de vídeo do computador.

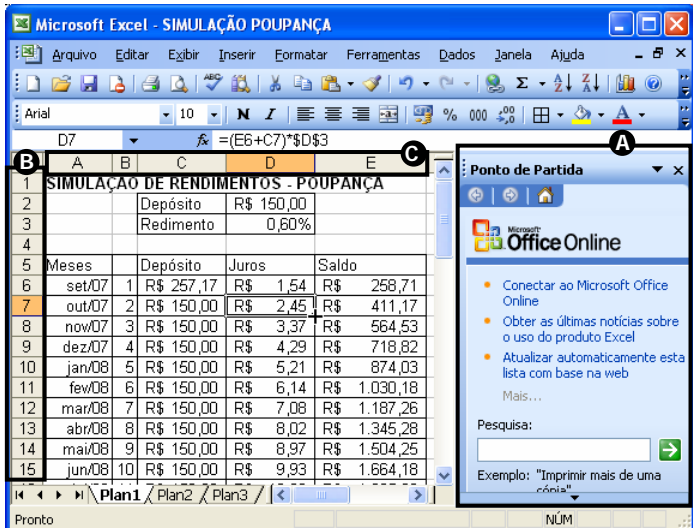
15. Dadas as afirmativas abaixo, com base no endereço web [www.adeal.al.gov.br](http://www.adeal.al.gov.br),

- I. **GOV.BR** indica que o endereço pertence a um *site* de uma organização não-governamental brasileira.
- II. **WWW** (*World Wide Web*) no início do endereço representa uma padronização de endereços *web* para acesso à maioria dos sites na *Internet*.
- III. **ADEAL** identifica um subdomínio pertencente ao domínio **AL.GOV.BR**.

está correto o que se afirma em

- A) I e II.
- B) II, apenas.
- C) II e III.
- D) III, apenas.
- E) I, II e III.

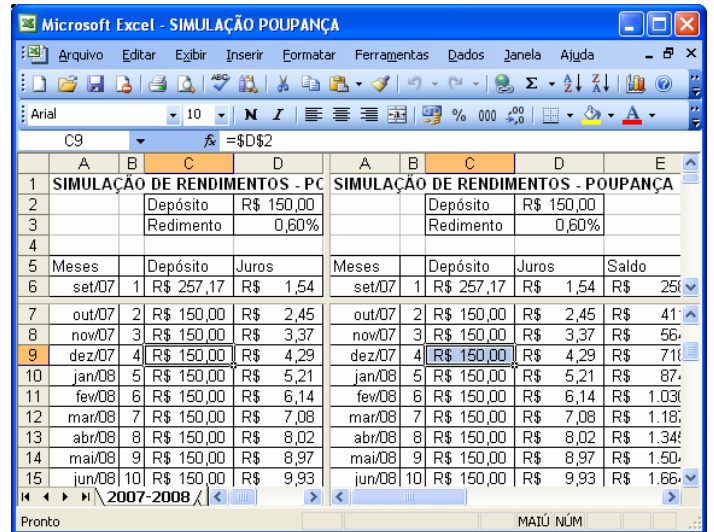
A figura abaixo serve como base para responder à questão 16.



16. A célula D7 está selecionada e o cursor do mouse está posicionado na extremidade inferior direita. O seu formato é de um sinal de mais +, logo se segurar o botão esquerdo do mouse e arrastá-lo até a célula D8, esta célula será preenchida por

- A) =(E6+C7)\*\$D\$3.
- B) =(E7+C7)\*\$D\$4.
- C) =(E6+C8)\*\$D\$5.
- D) =(E7+C8)\*\$D\$3.
- E) =(E7+C8)\*\$D\$4.

A figura abaixo serve como base para responder às questões 17 e 18.



17. Dados os itens a seguir,

- I. O nome da planilha é SIMULAÇÃO POUPANÇA.
- II. Para editar o conteúdo da célula C2 basta dar um clique sobre a célula com o botão esquerdo do mouse.
- III. As teclas CAPS LOCK e NUM LOCK estão ativas.
- IV. O botão é usado para inserir uma nova planilha.

verifica-se que apenas

- A) o I está correto.
- B) o III está correto.
- C) I e III estão corretos.
- D) I, II e III estão incorretos.
- E) III e IV estão incorretos.

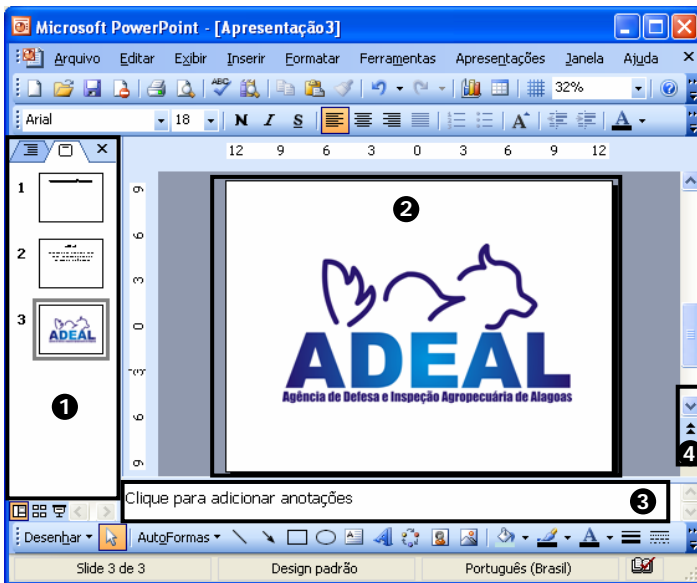
18. Na planilha, está ativo o recurso de

- A) Dividir, encontrado no menu Formatar.
- B) Congelar painéis, encontrado no menu Janela.
- C) Dividir, encontrado no menu Janela.
- D) Dividir, encontrado no menu Dados.
- E) Congelar painéis, encontrado no menu Dados.

19. Sobre a Mala direta é correto afirmar que, quando se executa uma mesclagem,

- A) um novo documento é criado para cada conjunto de informações exclusivas e essas informações substituem os espaços reservados adicionados ao documento secundário.
- B) dois novos documentos são criados para cada conjunto de informações exclusivas e essas informações substituem os espaços reservados adicionados ao documento secundário.
- C) será salvo automaticamente um arquivo que contém uma cópia de cada documento mesclado exclusivo.
- D) dois novos documentos são criados para cada conjunto de informações exclusivas e essas informações não substituem os espaços reservados adicionados ao documento principal.
- E) um novo documento é criado para cada conjunto de informações exclusivas e essas informações substituem os espaços reservados adicionados ao documento principal.

A figura abaixo serve como base para responder a questão 20.



20. Dadas as afirmativas a seguir,

- I. A movimentação pelos slides apenas poderá ser feita através dos quadros 1 e 4.
- II. Pressionando a tecla F5 será exibida a apresentação.
- III. Para inserir um Design de slide, basta seguir o caminho: menu Inserir > Design de slide.
- IV. A combinação de teclas **Ctrl + F1** exhibe ou oculta o Painel de Tarefas.

verifica-se que estão incorretas apenas

- A) I e II.
- B) II e III.
- C) I e III.
- D) II, III e IV.
- E) II e IV.

## CONHECIMENTOS ESPECÍFICOS

21. As bananeiras são afetadas durante todo seu ciclo vegetativo e produtivo por um grande número de doenças causadas por fungos, bactérias, vírus e nematóides, e as medidas de controle visam basicamente à redução do potencial de inóculo pela eliminação de partes remanescentes e redução do contato entre patógeno e hospedeiro. Dos itens abaixo descritos,

- I. Moko da bananeira, *Ralstonia solanacearum* Smith
- II. Podridão mole, *Erwinia carotovora*
- III. Sigatoka-negra, *Mycosphaerella fijiensis*
- IV. Mal do Panamá, *Fusarium oxysporum*
- V. Podridão da coroa, *Fusarium roseum*

assinale a opção que indica o nome da doença e o nome científico que corresponde a doenças bacterianas.

- A) I
- B) I e II
- C) I, II e III
- D) III e IV
- E) III, IV e V

22. A floricultura tropical é uma atividade que está em ascensão no Brasil e no mundo por destacar-se como um agronegócio gerador de renda, fixador de mão-de-obra no campo e adequado como cultura alternativa para pequenos produtores. As principais espécies de flores tropicais pertencem às famílias Araceae, Heliconiaceae, Musaceae e Zingiberaceae, que vegetam naturalmente ou são exploradas em plantios convencionais, com temperatura ideal para cultivo entre 22 e 25°C, e se desenvolvem no Nordeste brasileiro em regiões úmidas que favorecem a ocorrência de doenças causadas por fungos e nematóides.

- I. Bastão do Imperador, *Etilingera elatior*, Antracnose, *Colletotrichum gloeosporioides*
- II. Heliconea, *Heliconea chartaceae*, Mancha foliar, *Bipolares incurvata*
- III. Musa, *Musa coccinea*, Fitonematose, *M. Incognita*
- IV. Panamá, *Musa coccinea*, Fitonematose, *Puccinia heliconiae*
- V. Tapeinóquilos, *Tapeinochilos ananassae*, Ferrugem, *Fusarium oxysporum*.

Diante dos itens descritos com nome vulgar, nome científico, doença e o patógeno, assinale a seqüência que estiver correta.

- A) I e II
- B) II e III
- C) I, II e III
- D) III e IV
- E) IV e V

23. A Palma forrageira foi introduzida na Região do semi-árido Nordeste no final do século XIX com o intuito da produção do corante Carmim. Porém, por pouco tempo foi explorada para tal ensejo. Depois da grande seca ocorrida em 1932, a palma foi destacada como excelente alternativa forrageira. Nesse período, o Governo Federal implantou o primeiro programa com a espécie, introduzindo dessa forma sua disseminação. A palma é uma cultura de fácil adaptação como o semi-árido; no entanto, tem uma boa sensibilidade a pragas e doenças.

- I. Cochonilha-de-escama (*Diaspis echinocacti*)
- II. Cochonilha do carmim (*Dactylopius cytoncus*)
- III. Ácaro-do-fruto (*Eriophyes guerreronis*)
- IV. A murcha de phytomonas (*Phytomonas sp*)
- V. Percevejo da palma (*Licis lobuliger*)

Das opções descritas, assinale a seqüência que se apresenta como problema para a cultura da palma.

- A) I, II e III
- B) I e II
- C) III e IV
- D) III, IV e V
- E) IV e V

24. O maracujá é uma planta tropical, que não tolera climas frios, desenvolvendo-se melhormente em temperaturas em torno de 25°. Como toda cultura, o maracujá merece atenção e cuidados com algumas pragas e doenças que ocorrem com mais freqüência.

- I. Percevejo Rajado, Besouros e Moscas dos Frutos. São pragas que aparecem com mais freqüência e que merecem cuidados.
- II. Fungos e bactérias são doenças que ocorrem com mais freqüência e que merecem cuidados.
- III. Os vírus e bactérias são mais agressivos e chegam a causar redução de 20% na produtividade do maracujá.
- IV. Os fungos e bactérias são doenças que reduzem em 10% a produtividade do maracujá.
- V. Os vírus, apesar de sua agressividade, não chegam a causar nenhuma preocupação no que se refere à redução de produtividade, são perfeitamente controláveis.

Diante das afirmativas acima descritas, qual das respostas representa a correta?

- A) I e II
- B) I, II e III
- C) III, IV e V
- D) IV e V
- E) III e V

25. A produção, comércio e uso dos agrotóxicos dependem de registro prévio junto ao governo federal. Este registro está condicionado ao grau de perigo que o produto representa para o ambiente e pode ser negado; e se concedido, pode ser posteriormente cancelado. Além disso, tem de ser vendido com rótulo que informe a todos os seus perigos, efeitos, precauções e instruções. Diante desse histórico, assinale a opção incorreta descrita abaixo.

- A) Classe toxicológica I. São considerados os produtos onde se encontram substâncias ou compostos químicos considerados altamente tóxicos para o ser humano.
- B) Classe toxicológica II. São considerados os produtos onde se encontram substâncias ou compostos químicos que contenham carbamatos considerados medianamente tóxicos para o ser humano.
- C) Classe toxicológica III. São considerados os produtos ou substâncias químicas consideradas pouco tóxicas para o ser humano.
- D) Classe toxicológica IV. São considerados os produtos onde se encontram substâncias ou compostos químicos considerados não-tóxicos para o ser humano.
- E) Classe toxicológica VI. São considerados os produtos onde se encontram substâncias ou compostos químicos considerados altamente tóxicos para o ser humano e que estão no famoso grupo dos chamados DDT.

26. O coqueiro (*Cocos nucifera L*) é uma planta de origem asiática e foi introduzido no Brasil por volta de 1553. É uma planta de grande importância social por fornecer óleo, gorduras, minerais, vitaminas essenciais e fruto fresco. Sua casca é usada em materiais artesanais por proporcionar grandes benefícios ao homem. Essa palmeira exige cuidados agrônômicos, tais como técnicas e cuidados com pragas e doenças que causam redução em sua produção.

- I. **O ácaro do fruto (*Ceritophyes guerreronis*)** – ataca folhas novas, causando seca total e morte do broto da planta, e seu controle é através de aplicação de acaricida, eliminação e queima das plantas atacadas.
- II. **A barata do coqueiro (*Caraliomela brunnea*)** -- causa redução foliar prejudicando o seu desenvolvimento; seu controle é a eliminação de adultos através da catação manual e efetuando-se pulverizações com produtos químicos dirigidos às folhas centrais e nos primeiros sintomas.
- III. **Helminthosporiose** -- causa má formação de folhas novas e fazem galerias em todas as direções, culminando com a morte da planta.
- IV. **Broca do Olho do Coqueiro (*Rhynchophorus palurum*)** – As larvas fazem galerias em todas as partes e direções, culminando com a morte da planta. O sintoma externo é a má formação das folhas novas.
- V. **Broca do Tronco do Coqueiro (*Rhinostomus barbirostris*)** – A larva causa, no interior da planta, galerias que provocam a quebra de folhas, tombamento e morte da planta.

Dentre as afirmativas acima citadas, qual(is) não se caracteriza(m) como praga com o seu devido controle?

- A) I e II
- B) I, II e IV
- C) III
- D) V
- E) IV e V



27. A cultura do mamão (*Carica papaya L*) pertencente à família **Caricaceae** é considerada de origem americana precisamente da América Central entre o México e a Costa Rica, desenvolvendo-se nas zonas tropicais e subtropicais de todo o mundo. Por sua importância no processo produtivo se faz necessário controlar as doenças e pragas nelas existentes.

- I. No Viveiro: “damping off” ou o chamado tombamento das mudas;
- II. No Campo de Cultivo: Mancha Anelar Amarela letal do mamoeiro, Meleira, Podridão de Phytophthora, Antracnose, Variola, Oídio, Nematóide dos galhos e Nematóide reniforme.
- III. Pós-colheita: Podridão de Phytophthora e Antracnose;
- IV. Fase intermediária: Ácaro Rajado, Tetranychus, Urticae e o Ácaro vermelho t. desertorum.
- V. Fase de frutificação: Ácaro branco, Polyphagotarsonemus latus.

Dentre as afirmativas descritas, qual a opção que representa a resposta incorreta?

- A) I
- B) II
- C) I, II e III
- D) IV e V
- E) III

28. O feijão de corda (*Vigna unguiculata Lwalp*), subespécie unguiculata, também conhecido como feijão macassar ou caupi, constitui-se como uma das leguminosas mais plantadas no Brasil, com predominância na região Norte e Nordeste, onde é usado para fins alimentares representando de 95 a 100% do total das áreas ocupadas por feijão. O Brasil apresenta-se como o maior produtor mundial no cultivo de feijão, bem como o maior consumidor. Por essa razão, o feijão, tratando-se de ser uma cultura com grandes sensibilidades a pragas e doenças, necessita ser mais bem monitorado em seu controle.

- I. Mancha Cercospora (*Cercospora cruenta*);
- II. Podridão do Colo (*Pythium aphanidermatum*);
- III. Antracnose do Colo (*Colletotrichum lindemuthianum*);
- IV. Mancha da Folha (*Phaeosphaeria*);
- V. Lagarta das Folhas (*Brassolis sophorae*).

Diante das opções acima descritas, qual a que se apresenta como doença da cultura do feijoeiro?

- A) I e II
- B) I, II e III
- C) III e IV
- D) II, III e IV
- E) IV e V

29. As doenças ou moléstias principais causam danos à cultura do cajueiro no aspecto vegetativo com conseqüências na sua produção. A principal doença ocorre no período de maior precipitação e trata-se de:

- I. Tripés da Cinta Vermelha (*Selenothrips rubrocinctus*);
- II. Verruga das Folhas ou Cecídia (*Stenodiplosis*);
- III. Antracnose (*Colletotrichums gloeosporioides*);
- IV. Pulgão das Inflorescências (*Aphis possypi*);
- V. Broca das Pontas (*Anthistarcha binocularis*, *Homalinotus coriaccus*).

Diante das opções acima descritas, qual a doença que representa sérios problemas para a cultura do cajueiro?

- A) I e II
- B) II e III
- C) III
- D) IV e V
- E) V

30. Com o advento do milho safrinha, aumentou muito a importância das doenças na cultura do milho, principalmente algumas delas, que somente sobrevivem em material vivo. O controle se dá com cultivares resistentes às pragas e doenças.

- I. Ferrugem causada por polysora (*Puccinia polysora*);
- II. Ferrugem Comum (*Puccinia sorghi*);
- III. Ferrugem Tropical (*Physopella zae*);
- IV. Mancha da Folha causada por *Pharosphaeria maydis*;
- V. Lagarta do Cartucho (*Spodoptera frugiperda*).

Dentre as opções descritas, qual(is) se apresenta(m) como doença na cultura do milho?

- A) I e II
- B) I, II, III e IV
- C) III
- D) IV e V
- E) V

31. A Instrução Normativa nº 13, de 31 de março de 2006, estabelece para fins de Certificação Sanitária com declaração adicional, a condição para Área Livre de Praga (ALP), como opção reconhecida de manejo de risco para praga *Anastrepha grandis Macquart*, em cultivos de melão (*Cucumis melo L.*); melancia (*Citrullus lanatus Thunb.*); Abóbora (*Cucurbita ssp.*) e Pepino (*Cucumis sativus*). Qual das instituições abaixo relacionadas determina as prerrogativas de outorgar e de retirar o reconhecimento da (ALP) *Anastrepha grandis*?

- A) MAPA – Ministério da Agricultura Pecuária e Abastecimento
- B) SDA – Secretária da Defesa Agropecuária
- C) GATT – Acordo sobre Tarifas e Comércio
- D) SPS – Acordo sobre Aplicação de Medidas Sanitária e Fitossanitária
- E) CIPF – Convenção Internacional de Proteção Fitossanitária

32. A Análise de Risco de Praga (ARP) é um processo de avaliação de evidências biológicas, científicas e econômicas para determinar se uma praga deveria estar regulamentada e a intensidade de quaisquer medidas fitossanitária para o seu controle. Baseado nessa definição, pode-se afirmar que os processos da (ARP) consta basicamente das seguintes etapas:

- A) Início do Processo e Manejo de Risco.
- B) Manejo de Risco e Avaliação de Risco.
- C) Apenas no Início do Processo.
- D) Início do Processo, Avaliação de Risco e Manejo de Risco.
- E) Baseado apenas no Manejo de Risco.

33. A ocorrência de Cercosporiose (*Cercospora zea-maydis*), doença que ocorre de maneira epidêmica na safra da cultura do milho, de maneira severa, causa problemas de ordem produtiva. Qual das medidas abaixo descritas está mais correta afirmar?

- A) Eliminar restos da cultura do milho em locais onde ocorreu a mancha de *Cercospora* bem como trabalhar a área com rotação de culturas como soja, sorgo, algodão, girassol e outras, uma vez que o milho é o único hospedeiro da *Cercospora zea-maydis*.
- B) Introduzir cultivares resistentes na área onde ocorreu a mancha de *Cercospora zea-maydis*, visando diminuir a concentração de inoculo.
- C) Realizar adubação de Nitrogênio e Potássio com o objetivo de equilibrar a planta nutricionalmente tornando-a menos resistente ao desenvolvimento da *Cercospora zea-maydis*.
- D) Realizar rotação de culturas como soja, sorgo, girassol, algodão e outras como mecanismo de controle na diminuição da concentração de inoculo, independentemente da presença de restos culturais existentes na área.
- E) Realizar inicialmente a correção do pH do solo, e em função da análise química, realizar adubações em dosagem suficiente para equilibrar a cultura do milho visando ao melhor controle da *Cercospora zea-maydis*.

34. A Convenção Internacional de Proteção Fitossanitária – CIPF – define como praga não-Quarentenária Regulamentada:

- A) Aquela que apesar de não ser considerada uma praga quarentenária, sua presença interfere de forma altamente significativa em sua repercussão econômica.
- B) Aquela quando não for uma praga quarentenária e cuja Presença nas Plantas Plantadas (PPP) influi no uso proposto para estas plantas, com repercussão econômica inaceitável e que, portanto, está regulamentada na região ou território contratante.
- C) Aquela que por ser uma praga não-quarentenária é considerada uma praga inaceitável ao convívio dentro da própria região ou território contratante.
- D) Aquela por não ser uma praga não-quarentenária, as pragas das plantas plantadas (PPP) apresentam índices de produtividades agrícolas muito abaixo da média.
- E) Aquela que por ser uma praga não-quarentenária, as pragas plantadas (PPP) apresentam índices de produtividades agrícolas muito acima da média.

35. O Certificado Fitossanitário de Origem (CFO) é emitido como condição para qualificar sanitariamente a origem do material vegetal transportado. Este Certificado é utilizado

- A) como forma de assegurar que o material exportado pode estar ou não com as qualidades ambiental e nutricional agrícolas comprometidas.
- B) como forma de assegurar o trânsito de produtos potenciais veiculados de pragas quarentenárias regulamentadas e no atendimento de exigências específicas de certificação para o mercado tanto interno como externo.
- C) como forma de permitir a substituição das guias de trânsito ou qualquer tipo de Certificado.
- D) como forma de garantir que o produto não se submeteu a nenhum tipo de aplicação de agrotóxicos de grau elevado prejudicando o material.
- E) como forma de exigências Internacionais de trânsito de mercadoria definidas como fora dos padrões exigidos pela DSV.

36. Qual o acordo da OMC que o Brasil é signatário, que contempla entre outros os princípios de independência, harmonização, equivalência, transporte e tratamento não-discriminatório, controvérsias, avaliação de risco e áreas livres de praga?

- A) Acordo de Barreiras Técnicas do Comércio – TBT
- B) Acordo de Inspeção de Pré-embarque
- C) Acordo sobre Agricultura
- D) Acordo sobre Aplicação de Medidas Sanitárias e Fitossanitárias – SPS
- E) Acordo Geral de Tarifas e Comércio de 1994

37. O comércio e o trânsito interestadual de vegetais são normatizados por meio da Defesa Sanitária e Vegetal (RDSV) e de suas legislações complementares estabelecendo restrições sempre que haja possibilidade de risco. Considerando a classificação dos vegetais estabelecida pela legislação fitossanitária brasileira,

- I. Vegetais de trânsito proibido.
- II. Vegetais cujo trânsito só é permitido quando acompanhado de permissão de trânsito ou certificado de origem.
- III. Vegetais cujo trânsito só é permitido quando submetido à quarentena ou algum tipo de tratamento.
- IV. Vegetais cujo trânsito proibido deve ser fiscalizado pela Secretaria de Saúde, devido ao grau de risco que o mesmo representa para a população.
- V. Vegetais de trânsito proibido são apreendidos pelo órgão fiscalizador e submetido à quarentena.

assinale a opção que representa a resposta correta.

- A) I
- B) I, II e III
- C) III e IV
- D) III e V
- E) IV e V

**38.** As normas para defesa vegetal no Estado de Alagoas compreendem as ações e atividades necessárias para prevenir e evitar a introdução e a disseminação de pragas de vegetais, ou objetivo de assegurar e preservar a qualidade e sanidade das populações vegetais. Assim como o Ministério da Agricultura tem seu órgão, o Departamento de Defesa Vegetal – DSV, os Estados também possuem suas organizações estaduais de proteção fitossanitárias que, no caso de Alagoas, trata-se da

- A) Secretaria da Agricultura de Alagoas, vinculada ao MAPA.
- B) Organização Nacional de Proteção Fitossanitária, vinculada à SEAGRI/AL.
- C) Agência de Defesa e Inspeção Agropecuária de Alagoas (ADEAL), vinculada à SEAGRI/AL.
- D) Agência de Certificação Fitossanitária de Origem, vinculada à SEAGRI/AL.
- E) Unidade de Vigilância Agropecuária de Alagoas, vinculada à SEAGRI/AL.

**39.** As pragas e doenças constituem-se como um grande problema para o agricultor, pois elas causam redução na produtividade. A ADEAL, na área de sanidade vegetal, tem como preocupação em seu programa de atuação:

- A) Mosca dos Frutos, Moko da Bananeira, Sigatoka Negra, Morte Súbita dos Citros, Greening, Cancro Cítrico e Pinta Preta do Fruto.
- B) Mosca dos Frutos, Moko da Bananeira, Sigatoka Negra, Morte Súbita dos Citros, Greening, Cancro Cítrico e Sigatoka Negra do Cajueiro.
- C) Mosca dos Frutos, Moko da Bananeira, Sigatoka Negra, Morte Súbita dos Citros, Greening, Cancro Cítrico e a Broca das Pontas.
- D) Mosca dos Frutos, Moko da Bananeira, Sigatoka Negra, Morte Súbita dos Citros, Greening, Cancro Cítrico e a Larva do Broto Terminal.
- E) Mosca dos Frutos, Moko da Bananeira, Sigatoka Negra, Morte Súbita dos Citros, Greening, Cancro Cítrico e Verruga das Folhas.

**40.** Sabe-se que a Cochonilha-do-Carmim é atualmente uma das pragas mais importantes no Semi-Árido brasileiro, atacando palmas forrageiras das espécies: Palma Gigante (*Opuntia ficus-indica*) e Palma Doce ou Miúda (*Nopalea cochenillifera*). Dentre os nomes científicos abaixo relacionados, identifique aquele que pertence à Cochonilha-do-Carmim.

- A) *Siculades falcata*
- B) *Diaspis echinocacti* Bouché, 1883
- C) *Dactylopius coccus*, Costa
- D) *Thecla basilides*, Geyer
- E) *Botocera rubra*, L.

**41.** Os membros da Comissão Nacional de Produção Orgânica serão compostos paritariamente das organizações governamentais, titulares e suplentes e membros de Organizações não-Governamentais e demais segmentos do setor privado, titular e suplente. Quantos membros de cada organização são eleitos e de que forma?

- A) Os membros das Organizações Governamentais são escolhidos pelo MAPA, por meio da Câmara Setorial da Agricultura Orgânica, sendo 5 titulares e 5 suplentes, e os não-governamentais são escolhidos por meio de decisões dos representantes nas CNP org. da unidade federativa, sendo 5 titulares e 5 suplentes, onde o processo se dará por eleição conduzida pelo coordenador do CNP org.
- B) Os membros das Organizações Governamentais e não-Governamentais são escolhidos em números de 5 titulares e 5 suplentes, por meio de eleição realizada pelo MAPA, onde os nomes são indicados pelo representante de cada região.
- C) Os Membros das Organizações Governamentais e não-Governamentais são eleitos em nome de 5 titulares e 5 suplentes de forma democrática em suas comissões orgânicas dos Estados da Federação de cada região para exercer um mandato de 3 anos.
- D) Os Membros das Organizações Governamentais e não-Governamentais são em número de 5 titulares e 5 suplentes que são efetivados no cargo por meio de portaria do Ministério da Agricultura de suas Unidades Federativas.
- E) Serão compostas paritariamente por, no mínimo, 5 membros e, no máximo, 10 membros das Organizações Governamentais e não-Governamentais para compor a Comissão de Produção Orgânica.

**42.** Sabe-se que a cultura da bananeira é de fundamental importância na fruticultura brasileira, uma vez que esta é cultivada em todo território nacional. Porém, sabe-se também que a bananeira é atacada por uma série de doenças que causam graves prejuízos. Assim, das enfermidades abaixo relacionadas, identifique aquela que é considerada uma das mais importantes no cultivo da bananeira.

- A) Podridão do engaço (*Ceratocystis paradoxa*)
- B) Podridão da coroa (Vários fungos)
- C) Murcha bacteriana (*Pseudomonas solanaceum*)
- D) Mal do Panamá (*Fusarium oxysporum* f. sp. *cubense*)
- E) Mal de Sigatoka (*Mycosphaerella musicola*)

**43.** Identifique abaixo a seqüência correta de três pragas que atacam a cultura do maracujá.

- A) Besouro-das-folhas (*Cacoscelis marginata*), Lagarta-do-maracujazeiro (*Dione juno juno*), Vaquinha-das-solanáceas (*Epicauta automaria*).
- B) Mancha-de-Alternaria (*Alternaria alternata*), Sarna (*Asperiporium caricae*), Podridão-de-pós-colheita (*Fusarium* spp).
- C) Podridão-negra (*Ceratocystis paradoxa*), Cochonilha-da-cana (*Diaspis bromeliae*), Cochonilha-do-abacaxi (*Dysmicoccus brevipes*).
- D) Bicudo (*Anthonomus grandis*), Lagarta-rosca (*Agrostis ipsilon*), Podridão-dos-grãos-armazenados (*Aspergillus flavus*).
- E) Ponta-branca (*Aphelenoides besseyi*), Tombamento (*Aspergillus* spp.), Traça (*Corcyra cephalonica*).

44. No Brasil, em especial na Região Nordeste e principalmente nos Estados de Alagoas e Pernambuco, existem grandes plantações de muitas variedades de flores e folhagem tropicais que estão sendo exportadas para outros estados brasileiros e para o exterior: Estados Unidos e Europa. Por tratar-se de uma atividade recente em nosso país, poucas são as informações existentes sobre o ataque de pragas e doenças nessas plantas. No entanto, verificou-se que a maioria delas, principalmente as que produzem flores, são atacadas quase que invariavelmente por fungos, bactérias, nematóides, ácaros, cochonilhas, formigas e pulgões. Observou-se, ainda, que além dessas flores, existe uma folhagem de corte que além de apresentar basicamente os mesmos problemas, ainda enfrenta aqueles de ordem fisiológica, como a toxicidade por fluoreto, o que compromete ainda mais a sua comercialização. Assim, identifique abaixo a referida folhagem.

- A) Antúrio (*Anthurium andaeum* Lindl.)
- B) Helicônia (*Heliconia* spp.)
- C) Sorvetão ou Gengibre Ornamental (*Zingiber spectabilis*)
- D) Cordyline (*Cordyline terminalis*)
- E) Bastão de Imperador (*Etilingera elatior* R. M. Smith)

45. Marque a seqüência correta de três pragas e/ou doenças do algodoeiro.

- A) Lagarta-da-alfafa (*Colias lesbia pyrrhothea*), Cigarrinha-das-pastagens (*Deois schach*), Gafanhoto-crioulo (*Dichroplus maculipenis*).
- B) Mal-do-Panamá (*Fusarium oxysporum* f. sp. cubense), Sigatoka-negra (*Mycosphaerella fijiensis*), Mal-de-Sigatoka (*Mycosphaerella musicola*).
- C) Bicudo (*Anthonomas grandis*), Pulgão-das-inflorescências (*Aphis gossypii*), Mancha-nas-fibras (*Aspergillus* spp.).
- D) Mal-do-facão (*Ceratocystis fimbriata*), Vassoura-de-bruxa (*Crinipellis pernicioso*), Traça-do-cacau (*Ephestia cautela*).
- E) Broca-gigante (*Castnia licus*), Broca-da-cana (*Diatraea saccharalis*), Lagarta-elasma (*Elasmopalpus lignosellus*).

46. A larva da Broca-do-olho-do-coqueiro (*Rhyncophorus palmarum*) é uma das mais importantes pragas desta cultura, uma vez que ela destrói os tecidos da planta, e o besouro da referida broca é o principal agente transmissor de uma doença que mata o coqueiro e se dissemina por toda a plantação. Identifique a seguir, o nome comum da referida doença.

- A) Mancha-do-fruto
- B) Anel-vermelho
- C) Necrose-da-raiz
- D) Mancha-parda-das-folhas
- E) Queima-das-folhas

47. Dadas as dificuldades existentes para a utilização de controles químico ou biológico, identifique abaixo a praga de cana-de-açúcar cujo controle ainda é feito manualmente.

- A) Cigarrinha-da-raiz
- B) Lagarta-desfolhadora
- C) Broca-gigante
- D) Broca-comum
- E) Cigarrinha-da-folha

48. Das doenças abaixo relacionadas, identifique aquela que não ataca o coqueiro.

- A) Queima-das-folhas
- B) Lixa-pequena
- C) Podridão-preta-das-raízes
- D) Lixa-grande
- E) Anel-vermelho

49. Como a maioria das fruteiras cultivadas no Brasil, o mamoeiro (*Carica papaya* L.) também enfrenta sérios problemas de ordem fitossanitária. Assim, identifique abaixo a seqüência correta das três principais doenças do mamoeiro.

- A) Mosaico, Variola e Antracnose
- B) Antracnose, Oídio e Gomose
- C) Podridão-preta-do-fruto, Bacteriose e Manchas-foliares
- D) Verrugose, Podridão-de-rhizopus e Podridão-do-pé
- E) Variola, Oídio e Podridão-do-fruto

50. Das pragas abaixo relacionadas, identifique aquela que ataca o cajueiro.

- A) Broca-do-pedúnculo-floral (*Homalinotus coriaceus*)
- B) Broca-gigante (*Castnia licus*)
- C) Lagarta-elasma (*Elasmopalpus lignosellus*)
- D) Mosca-sul-americana (*Anastrepha fraterculus*)
- E) Lagarta-saia-justa-do-cajueiro (*Cicinnus callipius*)

51. Das pragas abaixo relacionadas, identifique aquela que, em feijão-de-corda (*Vigna unguiculata*), provoca os seguintes danos: "Furos nos grãos".

- A) Percevejo (*Crinocerus sanctus*)
- B) Lagarta-da-vagem (*Maruca testualis*)
- C) Minador (*Liriomyza sativae*)
- D) Caruncho (*Callosobrunchus maculatus*)
- E) Pulgão (*Aphis craccivora*)

52. Das Instituições Governamentais envolvidas na legislação geral sobre os agrotóxicos, identifique abaixo aquela que é responsável em avaliar e classificar toxicologicamente os agrotóxicos, seus componentes e afins.

- A) Ministério da Agricultura, Pecuária e Abastecimento.
- B) Ministério Público Federal.
- C) Empresa Brasileira de Pesquisa Agropecuária.
- D) Ministério do Meio Ambiente.
- E) Ministério da Saúde.



53. Longos, complexos, diversos e confundíveis são os conceitos de controle e manejo, integrado ou não, tanto de pragas como de doenças. Porém, considerando-se os conceitos básicos tanto de um quanto de outro, identifique abaixo a opção que não corresponde aos princípios gerais de manejo ou manejo integrado de pragas e doenças.

- A) É a tentativa da erradicação completa de um patógeno em determinada região, a fim de evitar sua disseminação para outras regiões.
- B) É a utilização de todas as técnicas disponíveis dentro de um programa unificado, de tal modo a manter a população de organismos nocivos abaixo do **limiar de dano econômico** (o nível de ataque do organismo nocivo no qual o benefício do controle iguala a seu custo) e a minimizar os efeitos colaterais deletérios ao meio ambiente.
- C) É a escolha e o uso inteligente de medidas (táticas) de controle que produzirão conseqüências favoráveis do ponto de vista econômico, ecológico e sociológico.
- D) Na produção vegetal, deve assegurar uma agricultura forte e um ambiente saudável. Na saúde pública, deve assegurar a proteção do homem e de seus animais domésticos, além de manter adequado o ambiente onde vivem.
- E) No manejo integrado de pragas, as decisões quanto às medidas de controle devem fundamentar-se em diversos fatores relacionados à praga, à cultura e ao ambiente. Nesse sentido, é importante determinar o nível de dano econômico, que possibilita a utilização dessas medidas de controle, buscando menores gastos e menor impacto ambiental.

54. Dentre os centros colaboradores credenciados para proceder a Análise de Risco de Pragas, identifique abaixo a seqüência correta de três Instituições de Ensino Superior aptas a realizar a referida análise.

- A) Universidade Federal do Rio de Janeiro, Universidade Federal Rural de Pernambuco e Universidade de Brasília.
- B) Universidade Federal do Mato Grosso do Sul, Universidade Federal de Viçosa e Universidade de São Carlos.
- C) Universidade de Campinas, Universidade Federal do Paraná e Universidade Federal da Bahia.
- D) Universidade de Lavras, Universidade Federal do Rio Grande do Sul e Escola Superior de Agricultura Luiz de Queiroz.
- E) Universidade Federal do Amazonas, Universidade Federal Rural da Amazônia e Universidade Federal do Ceará.

55. A legislação vigente determina que o transporte de embalagens vazias de agrotóxicos e afins seja feito da seguinte maneira:

- A) Observando-se as recomendações constantes das bulas correspondentes.
- B) De acordo com o que determinarem os estabelecimentos comerciais, postos de recebimento e centros de recolhimento de embalagens vazias.
- C) Após a tríplex lavagem, ou tecnologia equivalente, das embalagens vazias.
- D) Em caminhões-baú hermeticamente fechados.
- E) Dezoito meses após a data da compra do produto.

56. Dentre as afirmativas abaixo relacionadas, identifique a correta em relação ao que determina o Receituário Agrônomo.

- A) O Receituário Agrônomo existe para identificar quem vende e quem compra agrotóxicos e afins, bem como os locais e/ou regiões onde o referido receituário é mais adotado pelos agricultores.
- B) O Receituário Agrônomo facilita a obtenção de parâmetros para a elaboração de estatísticas sobre a utilização de agrotóxicos e afins em todas as regiões agrícolas do Brasil.
- C) O Receituário Agrônomo regulamenta o uso correto de agrotóxicos e afins para cada cultura ou problema, identificando o usuário, a cultura, a área a ser aplicada, dosagens e quantidades a serem adquiridas, época de aplicação, intervalo de segurança, orientação quanto à obrigatoriedade da utilização de EPI e outras informações.
- D) O Receituário Agrônomo foi criado para reduzir o número de mortes por intoxicação, de agrotóxicos e afins, entre os usuários.
- E) O Receituário Agrônomo determina que todo e qualquer agrotóxico e afim somente podem ser adquiridos pelo agricultor mediante a apresentação deste.

57. Dos conceitos abaixo relacionados, identifique aquele que não condiz com os preceitos básicos da agricultura orgânica.

- A) A agricultura orgânica é o sistema de manejo sustentável da unidade de produção com enfoque sistêmico que privilegia a preservação ambiental, a agrobiodiversidade, os ciclos biogeoquímicos e a qualidade da vida humana.
- B) A agricultura orgânica aplica os conhecimentos da ecologia no manejo da unidade de produção baseada numa visão holística da unidade de produção. Isto significa que o todo é mais do que os diferentes elementos que o compõem.
- C) A agricultura orgânica ou agricultura biológica é um termo freqüentemente usado para a produção de alimentos e produtos animais e vegetais que não fazem uso de produtos químicos sintéticos ou alimentos geneticamente modificados; geralmente adere aos princípios da agricultura sustentável.
- D) A agricultura orgânica é o sistema de produção que exclui o uso de fertilizantes sintéticos de alta solubilidade e agrotóxicos, além de reguladores de crescimento e aditivos sintéticos para a alimentação animal.
- E) Na agricultura orgânica os processos biológicos não substituem os insumos tecnológicos.

58. A agricultura orgânica fundamenta-se em princípios agroecológicos e de conservação de recursos naturais. Assim, identifique abaixo o primeiro e principal desses princípios.

- A) O solo é um organismo vivo.
- B) Independência dos sistemas de produção.
- C) Respeito à natureza.
- D) Diversificação de culturas.
- E) Rotação de cultura.

**59.** Identifique abaixo, a técnica não-recomendada no sistema de produção de uma determinada cultura agrícola, considerando-se os princípios básicos da agricultura orgânica.

- A) O preparo do solo deve ser feito utilizando-se práticas de conservação como terraceamento, plantio em curva de nível, cordões de contenção etc.
- B) O uso de máquinas, no preparo do solo, somente é permitido quando o declive for menor que 15%.
- C) Para fins de conservação do solo são recomendados o plantio direto e o cultivo mínimo.
- D) Por ocasião do plantio deve-se adotar o menor espaçamento possível entre as plantas.
- E) Na adubação das plantas não é permitido o uso de fertilizantes químicos de alta concentração e solubilidade, tais como a uréia, salitres, super fosfatos, cloreto de potássio e outros. A adubação mineral deve ser substituída pela adubação orgânica.

**60.** A organização da produção de sementes do Brasil teve o seu primeiro marco legal em 1965. De lá para cá alterações foram realizadas, quando surgiu um fato novo que obrigou uma revisão em todo o sistema de sementes no país: Lei de Proteção de Cultivares. Essa Lei extingue a classe de semente fiscalizada, onde não existia um controle das gerações e passa a reconhecer, dentro do sistema de certificação, novas classes de sementes. Identifique abaixo a seqüência correta desta nova classificação de sementes.

- A) Sementes genética e básica.
- B) Sementes genética e certificada de primeira geração (C1).
- C) Sementes básica e certificada de segunda geração (C2).
- D) Sementes genética, básica e certificada de segunda geração (C2).
- E) Sementes genética, básica, certificada de primeira geração (C1), e certificada de segunda geração (C2).

**ATENÇÃO!**

É proibido o destaque desta folha com o GABARITO da sua prova, sob pena de eliminação do processo.

**Gabarito do Candidato**

1	2	3	4	5	6	7	8	9	10	11	12	13	14	15	16	17	18	19	20	
21	22	23	24	25	26	27	28	29	30	31	32	33	34	35	36	37	38	39	40	
41	42	43	44	45	46	47	48	49	50	51	52	53	54	55	56	57	58	59	60	

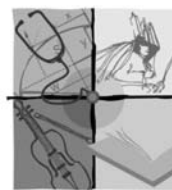
*Este GABARITO apenas poderá ser devolvido ao candidato pelo Fiscal de Sala.*

**Realização:**



um **novo** estado de **espírito**

**45 anos**



*viva*  
**UFAL**  
Universidade Federal de Alagoas

[www.ufal.br](http://www.ufal.br)