



NÍVEL SUPERIOR

PROFESSOR

DOCENTE IV

(6º ao 9º Ano do Ensino Fundamental)

GEOGRAFIA

Data: 30/09/2007

Duração: 3 horas

Turno: Tarde

LEIA ATENTAMENTE AS INSTRUÇÕES ABAIXO.

01 - Você recebeu do fiscal o seguinte material:

a) Este caderno, com 50 (cinquenta) questões da Prova Objetiva, sem repetição ou falha, assim distribuídas:

Português	Conhecimentos Gerais	Conhecimentos Específicos
01 a 10	11 a 20	21 a 50

b) Um **CARTÃO DE RESPOSTAS** destinado às respostas das questões objetivas formuladas nas provas.

02 - Verifique se este material está em ordem e se o seu nome e número de inscrição conferem com os que aparecem no **CARTÃO DE RESPOSTAS**. Caso contrário, notifique **IMEDIATAMENTE** o fiscal.

03 - Após a conferência, o candidato deverá assinar no espaço próprio do **CARTÃO DE RESPOSTAS**, com caneta esferográfica de tinta na cor **AZUL** ou **PRETA**.

04 - No **CARTÃO DE RESPOSTAS**, a marcação da alternativa correta deve ser feita cobrindo a letra e preenchendo todo o espaço interno dos quadrados, com **caneta esferográfica de tinta na cor azul ou preta**, de forma contínua e densa. **A LEITORA ÓTICA** é sensível a marcas escuras; portanto, preencha os campos de marcação completamente, sem deixar claros.

Exemplo:

A	B	<input checked="" type="checkbox"/>	D	E
---	---	-------------------------------------	---	---

05 - Para cada uma das questões objetivas, são apresentadas 5 (cinco) alternativas classificadas com as letras (A), (B), (C), (D) e (E); só uma responde adequadamente à questão proposta. Você só deve assinalar **UMA RESPOSTA**. A marcação em mais de uma alternativa anula a questão, **MESMO QUE UMA DAS RESPOSTAS ESTEJA CORRETA**.

06 - **SERÁ ELIMINADO** do Concurso Público o candidato que:

a) Utilizar, durante a realização das provas, telefone celular, bip, walkman, receptor/transmissor, gravador, agenda telefônica, notebook, calculadora, palmtop, relógio digital com receptor ou qualquer outro meio de comunicação

b) Ausentar-se da sala, a qualquer tempo, portando o **CARTÃO DE RESPOSTAS**.

Obs.: Por motivo de segurança, o candidato só poderá retirar-se da sala após 1 (uma) hora a partir do início da prova e somente poderá levar o Caderno de Questões faltando **UMA HORA PARA O TÉRMINO DAS PROVAS**.

07 - Reserve os 30 (trinta) minutos finais para marcar seu **CARTÃO DE RESPOSTAS**. Os rascunhos e as marcações assinaladas no Caderno de Prova **NÃO SERÃO LEVADOS EM CONTA**.

PORTUGUÊS

LEIA O TEXTO ABAIXO E RESPONDA ÀS QUESTÕES DE Nº 01 A 07.

LER O MUNDO

(Affonso Romano de Sant'Anna)

Tudo é leitura. Tudo é decifração. Ou não. Depende de quem lê. [...]

Tudo é leitura. Tudo é decifração. Ou não. Ou não, porque nem sempre deciframos os sinais à nossa frente. Ainda agora os jornais estão repetindo, a propósito das recentes eleições, “que é preciso entender o recado das urnas”. Ou seja: as urnas falam, emitem mensagens. O sambista dizia que “as rosas não falam, as rosas apenas exalam o perfume que roubam de ti”. Perfumes falam. E as urnas exalaram um cheiro estranho. O presidente diz que seu partido precisa tomar banho de “cheiro de povo”. E enquanto repousava nesses feriados e tomava banho em nossas águas, ele tirou várias fotos com cheiro de povo.

Paixão de ler. Ler a paixão. Como ler a paixão se a paixão é quem nos lê? Sim, a paixão é quando nossos inconscientes pergaminhos sofrem um desletrado terremoto. Na paixão somos lidos à nossa revelia.

O corpo é um texto. Há que saber interpretá-lo. Alguns corpos, no entanto, vêm em forma de hieróglifos, difíceis. Ou, a incompetência é nossa, iletrados diante dele? Quantas são as letras do alfabeto do corpo amado? Como soletrá-lo? Como sabê-lo na ponta da língua? Tem 24 letras? Quantas letras estranhas, estrangeiras nesse corpo? Como achar o ponto G na cartilha de um corpo? Quantas novas letras podem ser incorporadas nesta interminável e amorosa alfabetização? Movido pelo amor, pela paixão pode o corpo falar idiomas que antes desconhecia.

O médico até que se parece com o amante. Ele também lê o corpo. Vem daí a semiologia. Ciência da leitura dos sinais. Dos sintomas. Daí partiu Freud, para ler o interior, o invisível texto estampado no inconsciente. Então, os lacanianos todos se deliciaram jogando com as letras – a letra do corpo, o corpo da letra.

Portanto, não é só quem lê um livro, que lê.

Um paisagista lê a vida de maneira florida e sombreada. Fazer um jardim é reler o mundo, reordenar o texto natural. A paisagem pode ter sotaque. Por isto se fala de um jardim italiano, de um jardim francês, de um jardim inglês. E quando os jardineiros barrocos instalavam assombrosas grutas e jorros d'água entre seus canteiros estavam saudando as elipses do mistério nos extremos que são a pedra e a água, o movimento e a eternidade.

O urbanista e o arquiteto igualmente escrevem, melhor dito, inscrevem, um texto na prancheta da realidade. Traçados de avenidas podem ser absolutistas, militaristas, e o risco das ruas pode ser democrático dando expressividade às comunidades.

Tudo é texto. Tudo é narração.

Um desfile de carnaval, por exemplo. Por isto se fala de “samba enredo”. Enredo além da história pátria referida. A disposição das alas, as fantasias, a bateria, a comissão de frente são formas narrativas. Uma partida de futebol é uma forma narrativa. Saber ler uma partida - este o mérito do locutor esportivo, na verdade, um leitor esportivo. Ele, como o técnico, vê coisas no texto em jogo, que só depois de lidas por ele, por nós são percebidas. Ler, então, é um jogo. Uma disputa, uma conquista de significados entre o texto e o leitor. [...] Estamos com vários problemas de leitura hoje. Construímos sofisticadíssimos aparelhos que sabem ler. Eles nos lêem. Nos lêem melhor que nós mesmos. E mais: nós é que não os sabemos ler. Isto se dá não apenas com os objetos eletrônicos em casa ou com os aparelhos capazes de dizer há quantos milhões de anos viveu certa bactéria. Situação paradoxal: não sabemos ler os aparelhos que nos lêem. Analfabetismo tecnológico. A gente vive falando mal do analfabeto. Mas o analfabeto também lê o mundo. Às vezes, sabiamente. Em nossa arrogância o desclassificamos. Mas Levi-Strauss ousou dizer que algumas sociedades iletradas eram éticas e esteticamente muito sofisticadas. E penso que analfabeto é apenas aquele que a sociedade letrada refugou. De resto, hoje na sociedade eletrônica, quem não é de algum modo analfabeto? Vi na fazenda de um amigo aparelhos eletrônicos, que ao tirarem leite da vaca, são capazes de ler tudo sobre a qualidade do leite, da vaca, e até o pensamento de quem está assistindo a cena. Aparelhos sofisticadíssimos lêem o mundo e nos dão recados. A camada de ozônio está berrando um S.O.S , mas os chefes de governo, acovardados, tapam (economicamente) o ouvido. A natureza está dizendo que a água além de infecta, está acabando. Lemos a notícia e postergamos a tragédia para nossos netos.

É preciso ler, interpretar e fazer alguma coisa com a interpretação. Feiticeiros e profetas liam mensagens nas vísceras dos animais sacrificados e paredes dos palácios. Cartomantes lêem no baralho, copo d'água, búzios. Tudo é leitura. Tudo é decifração. Ler é uma forma de escrever com mão alheia. Minha vida daria um romance? Daria, se bem contado. Mas bem escrevê-lo são artes da narração. Mas só escreve bem, quem ao escrever sobre si mesmo, lê o mundo também.

01. No estabelecimento da coesão textual, os pronomes podem estabelecer referência a elemento anteriormente expresso no texto. A relação entre o pronome e o termo que ele retoma está correta em:

- A) "O médico até que se parece com o amante. Ele também lê o corpo." => amante
 B) " Enquanto repousava nesses feriados e tomava banho em nossas águas, ele tirou várias fotos..." => povo
 C) " Saber ler uma partida – este o mérito do locutor esportivo, na verdade, um leitor esportivo." => jogo
 D) "Ele, como técnico, vê coisas no texto em jogo, que só depois de lidas por ele por nós são percebidas." => locutor esportivo
 E) " Eles nos lêem. Nos lêem melhor que nós mesmos. E mais: nós é que não os sabemos ler." => problemas

02. Constata-se o emprego de uma estrutura sintática característica da linguagem coloquial em:

- A) "Nos lêem melhor que nós mesmos."
 B) " Perfumes falam."
 C) "O corpo é um texto."
 D) "Um paisagista lê a vida de maneira florida e sombreada."
 E) "A paisagem pode ter sotaque."

03. No texto "Ler o mundo", o termo "narração" assume o sentido de:

- A) decifração de textos escritos em português
 B) leitura de textos técnicos por especialistas
 C) análise literária de textos narrativos
 D) comparação entre elementos de diferentes textos
 E) relato de experiências de leitura do mundo

04. Em "O sambista dizia que "as rosas não falam, apenas exalam o perfume que roubam de ti", o enunciador do texto utiliza o recurso da **intertextualidade** com a finalidade de:

- A) enriquecer as citações obrigatórias num texto
 B) contestar o sentido das palavras do sambista
 C) reafirmar a idéia central de seu texto
 D) desautorizar interpretações inadequadas do texto
 E) evidenciar a contradição de idéias contidas na música

05. No período "Alguns corpos, no entanto, vêm em forma de hieróglifos, difíceis.", o conectivo sublinhado apresenta valor semântico semelhante ao estabelecido pelo termo assinalado em:

- A) "Portanto, não é só quem lê um livro que lê."
 B) " Mas o analfabeto também lê o mundo."
 C) "Tudo é leitura. Tudo é decifração. Ou não."
 D) "Perfumes falam. E as umas exalaram um cheiro estranho."
 E) "Ler é sempre bom, porque alimenta o espírito."

06. Quanto ao modo de organização do discurso, considere-se "Ler o mundo" um texto predominantemente dissertativo-argumentativo porque:

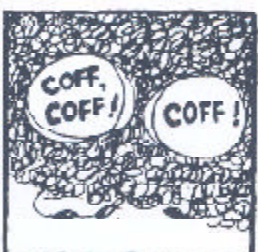
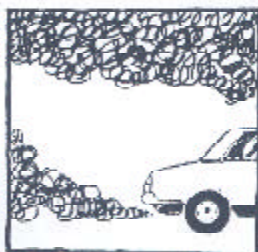
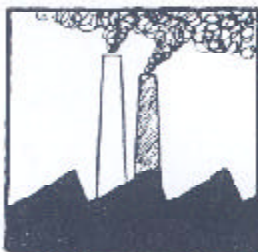
- A) manifesta explicitamente pontos-de-vista do enunciador do texto a respeito de um tema, a fim de influenciar a opinião do leitor
 B) expõe, explana, explica e interpreta dados gerais a respeito de um tema polêmico, com o objetivo de informar o leitor
 C) descreve uma série de aspectos concretos necessários à abordagem de um tema, de modo objetivo e claro
 D) relata situações envolvendo personagens conhecidos, num espaço concreto e num tempo definido, formando um enredo
 E) comprova conceitos e dados objetivos sobre a realidade, por meio de comparações

07. Há conotação em:

- A) Estamos com vários problemas de leitura hoje.
 B) O médico até que se parece com o amante.
 C) Aparentemente ler jornal é coisa simples.
 D) Perfumes falam.
 E) A gente vive falando mal do analfabeto.

LEIA O TEXTO ABAIXO E RESPONDA ÀS QUESTÕES DE Nº 08 A 10.

Pepê e Jotabê



Walter Koslner

PREVE-SE QUE A LINGUAGEM DO FUTURO SERÁ CARACTERIZADA POR VOCÁBULOS BREVES, SIMPLES E CONCISOS, COMUNS A TODAS AS LÍNGUAS ...

Cidade Nova 3/88

08. O quarto quadrinho do texto confirma a idéia contida no texto verbal, localizado à direita da tira, pelo emprego do seguinte recurso:

- A) vocábulo expressivo
- B) aliteração
- C) onomatopéia
- D) língua universal
- E) cacófono

09. A tira de Pepê e Jotabê alerta o leitor para:

- A) o benefício social dos projetos de conservação ambiental
- B) o comodismo de alguns cidadãos diante das questões ecológicas
- C) a força transformadora da mobilização popular pró-ecologia
- D) a necessidade de mais informação sobre o efeito estufa
- E) a universalidade dos efeitos danosos dos problemas ambientais

10. Em “Prevê-se que a linguagem do futuro será caracterizada por vocábulos breves, simples e concisos, comuns a todas as línguas...”, substituindo-se pela expressão entre parênteses o termo sublinhado, mantém-se o sentido da frase somente em:

- A) “Prevê-se que a linguagem do futuro será caracterizada por vocábulos breves, simples e (técnicos), comuns a todas as línguas...”
- B) “Prevê-se que a linguagem do futuro será caracterizada por vocábulos breves, simples e (desconhecidos), comuns a todas as línguas...”
- C) “Prevê-se que a linguagem do futuro será caracterizada por vocábulos breves, simples e (literários), comuns a todas as línguas...”
- D) “Prevê-se que a linguagem do futuro será caracterizada por vocábulos breves, simples e (resumidos), comuns a todas as línguas...”
- E) “Prevê-se que a linguagem do futuro será caracterizada por vocábulos breves, simples e (poderosos), comuns a todas as línguas...”

CONHECIMENTOS GERAIS

CONSIDERE A LEI ORGÂNICA DO MUNICÍPIO DE RESENDE E RESPONDA ÀS QUESTÕES DE Nº 11 A 14.

11. De acordo com o Artigo 179, é finalidade da Educação, dentre outras:

- A) o preparo do indivíduo para o domínio de conhecimentos que o tornem competitivo no mercado de trabalho
- B) o desenvolvimento integral da personalidade humana e a sua participação na obra do bem comum
- C) a ampla formação cultural, artística, cívica, moral e religiosa de crianças e adolescentes
- D) a orientação para a formação acadêmica, segundo as aptidões físicas e intelectuais do educando
- E) o controle da veiculação de pensamento que expresse convicção filosófica ou política

12. Segundo o Artigo 109, na prestação de serviços públicos sob regime de concessão ou permissão, será assegurada a:

- A) autonomia das empresas concessionárias
- B) gratuidade aos maiores de sessenta e oito anos
- C) realização de licitação
- D) subordinação às leis do mercado
- E) renovação automática da permissão

13. De acordo com o Artigo 42, constitui competência exclusiva da Câmara Municipal, dentre outras:

- A) sancionar, promulgar e fazer publicar as leis
- B) declarar o estado de calamidade pública
- C) nomear e exonerar os Secretários Municipais
- D) fixar a remuneração dos Vereadores, do Prefeito e do Vice-Prefeito
- E) dispor sobre a organização e o funcionamento da Administração Municipal

14. De acordo com o Artigo 145, o Sistema Único de Saúde, no âmbito municipal, observará, dentre outros, o seguinte princípio:

- A) controle da fertilidade e do exercício da procriação mediante métodos que assegurem a saúde do usuário
- B) centralização político-administrativa das ações e serviços municipais de assistência à saúde
- C) manutenção de sigilo total quanto à saúde do usuário e aos procedimentos e métodos de tratamento utilizados
- D) utilização de critérios sociopolíticos para o estabelecimento de prioridades e alocação de recursos
- E) participação da comunidade na formulação, fiscalização e acompanhamento das ações de saúde

CONSIDERE O ESTATUTO DOS SERVIDORES PÚBLICOS DO MUNICÍPIO DE RESENDE E RESPONDA ÀS QUESTÕES DE Nº 15 A 17.

15. O município, dentro de suas possibilidades, prestará assistência ao servidor e à sua família. De acordo com o artigo 132, a assistência abrangerá, dentre outros, o seguinte benefício:

- A) assistência jurídica
- B) financiamento para aquisição de bens primários
- C) assistência psicológica
- D) cursos de pós-graduação
- E) serviço de transporte especial

16. De acordo com os Artigos 206 e 215, será aplicada “advertência por escrito” ao servidor público que:

- A) revelar segredo que resulte em prejuízo à administração pública
- B) aplicar irregularmente dinheiros públicos
- C) opuser resistência injustificada ao andamento de documento ou processo
- D) utilizar pessoal ou recursos materiais de serviço público em atividades particulares
- E) acumular, ilegalmente, cargos, empregos ou funções públicos

17. De acordo com o Artigo 106, serão concedidos ao servidor genitor, a partir do nascimento do filho:

- A) trinta dias de licença consecutivos
- B) dez dias de licença consecutivos
- C) sete dias de licença consecutivos
- D) cinco dias de licença consecutivos
- E) quinze dias de licença consecutivos

18. Durante algumas décadas, o café constituiu a grande riqueza de Resende. Dentre as causas do declínio do ciclo do café, que atingiu seu ponto crítico a partir de 1870, é correto citar:

- A) o aumento do cultivo da soja
- B) as recorrentes enchentes do rio Paraíba
- C) o desenvolvimento industrial da região
- D) o crescimento do êxodo rural
- E) a proibição do tráfico de escravos

19. São características dos primeiros habitantes de Resende, dentre outras:

- A) a adoção do casamento monogâmico e a prática da dança
- B) o nomadismo e a prática da agricultura primária
- C) a crença na mortalidade da alma e a prática da caça
- D) o sedentarismo e a prática da pesca
- E) a submissão permanente a um chefe e a prática da antropofagia

20. Preservando suas características arquitetônicas originais, o Paço Municipal abriga atualmente:

- A) a Fundação Casa da Cultura Macedo Miranda
- B) o Tribunal de Justiça
- C) a Câmara de Vereadores
- D) o Teatro Alfredo de Miranda Neto
- E) a Cadeia Pública

CONHECIMENTOS PEDAGÓGICOS

21. O Estatuto da Criança e do Adolescente, em seu artigo 53, assegura o direito à Educação. Em relação à avaliação escolar, estabelece como um dos direitos da criança e do adolescente:

- A) contestar critérios avaliativos, podendo recorrer às instâncias escolares superiores
- B) formular critérios avaliativos, de forma organizada, juntamente com o corpo docente
- C) organizar os momentos de avaliação, juntamente com o corpo docente
- D) revogar critérios avaliativos, através de pedido feito junto à organização estudantil
- E) participar da definição das propostas de avaliação, desde que tenha mais de dez anos

22. A Lei Federal nº 9394/96 – Lei de Diretrizes e Bases da Educação Nacional, em seu artigo 6º, estabelece que é dever dos pais ou responsáveis efetuar a matrícula dos menores no Ensino Fundamental a partir dos:

- A) cinco anos de idade
- B) seis anos de idade
- C) sete anos de idade
- D) oito anos de idade
- E) dez anos de idade

23. “A educação seria, assim, uma instância quase que exterior à sociedade, pois, de fora dela, contribui para o seu ordenamento e equilíbrio permanentes. A educação, nesse sentido, tem por significado e finalidade a adaptação do indivíduo à sociedade.”

(Luckesi, in Filosofia da Educação)

O trecho do autor ilustra a tendência educacional que objetiva a:

- A) autonomia da escola
- B) reprodução da sociedade
- C) participação política da escola
- D) transformação da sociedade
- E) redenção da sociedade

24. A concepção interacionista do desenvolvimento pode ser mais bem ilustrada na seguinte alternativa:

- A) A aprendizagem tem início na idade escolar, pois é na relação com outras crianças e o professor que uma criança constrói o conhecimento.
- B) A aquisição do conhecimento é um processo construído durante toda a vida, e o fator humano, presente no ambiente, tem importância fundamental.
- C) Ao nascer, a criança é como uma “folha em branco”, tudo o que será depende do quanto se vai investir na sua formação.
- D) Os fatos que ocorrem após o nascimento não são importantes para o desenvolvimento do homem – ele será o que já estava predeterminado a ser.
- E) A educação é entendida como tecnologia – quanto mais e melhores os recursos técnicos, melhores as possibilidades de aprendizagem.

25. A pedagogia que propõe a negação da autoridade, tanto na escola como na sociedade, formando crianças e jovens para a autogestão individual e coletiva é a Pedagogia Libertária, que tem sua fundamentação política nos princípios do:

- A) comunismo
- B) anarquismo
- C) socialismo democrático
- D) funcionalismo
- E) imperialismo

26. “... A violência não é um fenômeno social recente. No entanto, é possível afirmar que suas formas se multiplicam, assim como os atores nelas envolvidos...”

(Vera Maria Candau)

A autora, em seu artigo sobre Direitos Humanos, Violência e Cotidiano Escolar, cita alguns fatos novos no fenômeno da violência. Dentre eles, pode-se citar:

- A) o envolvimento de mais mulheres do que homens nos episódios de violência
- B) o envolvimento de pessoas idosas nos episódios de violência
- C) a dissociação entre a violência na sociedade e a violência familiar
- D) a banalização da violência ou “cultura da violência”
- E) a diminuição da violência dentro da escola

27. A crise e o fracasso do sistema educacional brasileiro, particularmente da escola do então primeiro grau, a organização de professores, especialistas e estudantes em associações e sindicatos, e o restabelecimento da ordem democrática no país caracterizaram a década na qual surgiu a teoria curricular crítica no Brasil.

A década a que se refere o texto acima é a de:

- A) 1960
- B) 1970
- C) 1980
- D) 1990
- E) 2000

28. Mesmo não sendo considerado um pedagogo, inspirou o pensamento pedagógico antiautoritário ao denunciar a repressão que a sociedade e a escola praticavam com relação à sexualidade e ao descobrir o fenômeno da transferência, importante na relação professor/aluno.

O movimento antiautoritário na educação deve essas contribuições a:

- A) Carl Rogers
- B) Karl Heinrich Marx
- C) Célestin Freinet
- D) Louis Althusser
- E) Sigmund Freud

29. De acordo com Marimar M. Stahl in Magistério – Construção Cotidiana, as tentativas para incluir o estudo de novas tecnologias nos currículos dos cursos de formação de professores encontram, quase sempre, como principais dificuldades, o alto custo do investimento na aquisição de equipamentos e:

- A) preconceitos e rejeição à tecnologia por grande parte dos professores
- B) grande número de professores que já dominam as modernas tecnologias
- C) rejeição, por parte de diretores, à introdução de modernas tecnologias em suas escolas
- D) desperdício do alto investimento, considerando-se que os equipamentos logo se tornam obsoletos
- E) alto custo da manutenção dos equipamentos e da remuneração de instrutores

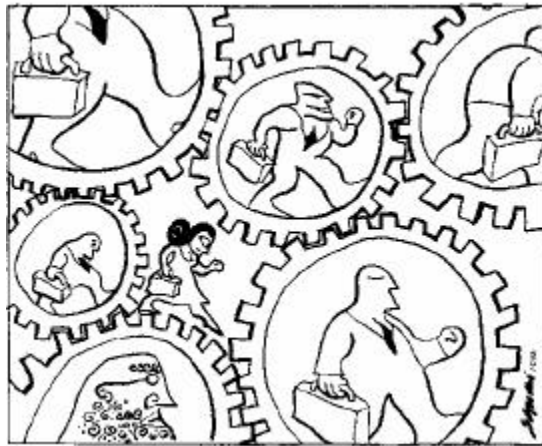
30. De acordo com Jussara Hoffmann, “os Conselhos de Classe não surgiram de um espírito de cooperação entre os elementos da ação educativa, mas foram encomendados a partir de exigências burocráticas.”

Sendo assim, uma questão raramente abordada em Conselhos de Classe é:

- A) Quantos alunos ficarão em recuperação?
- B) Quais são os alunos que já estão reprovados?
- C) Quais são os alunos que têm problemas de disciplina na sala de aula?
- D) O que o aluno não compreende e por quê?
- E) Como será calculada a média necessária à reprovação?

CONHECIMENTOS ESPECÍFICOS

OBSERVE A FIGURA ABAIXO E LEIA O TEXTO, PARA RESPONDER ÀS QUESTÕES DE Nº 31 E 32.



A figura mostra uma visão do capitalismo, modo de produção predominante no mundo de hoje, que surgiu na Europa, no século XV, e, desde então, passou por diferentes etapas ou fases.

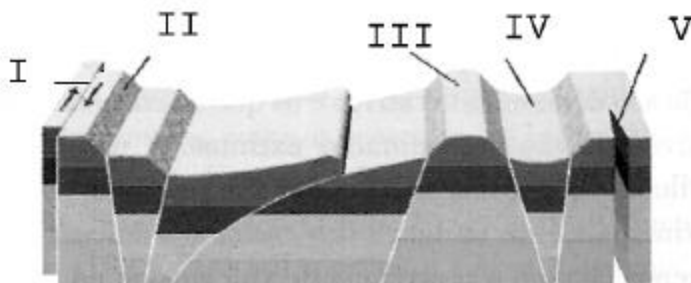
31. A fase do capitalismo industrial é marcada:

- A) pelo surgimento da primeira divisão internacional do trabalho
- B) pelo liberalismo, baseado na livre concorrência
- C) pelo processo de concentração de capital nos monopólios
- D) pela forte presença das corporações multinacionais ou transnacionais
- E) pela ampliação das relações comerciais e conquistas territoriais

32. O neoliberalismo, principal sustentáculo ideológico da atual fase do capitalismo, propõe mudanças no papel do Estado, para que este:

- A) assuma apenas a regulação da economia
- B) aumente progressivamente as taxas de exportação
- C) perca o papel de institucionalizar os mercados
- D) comprometa-se apenas com os investimentos sociais
- E) garanta o equilíbrio da balança de pagamentos

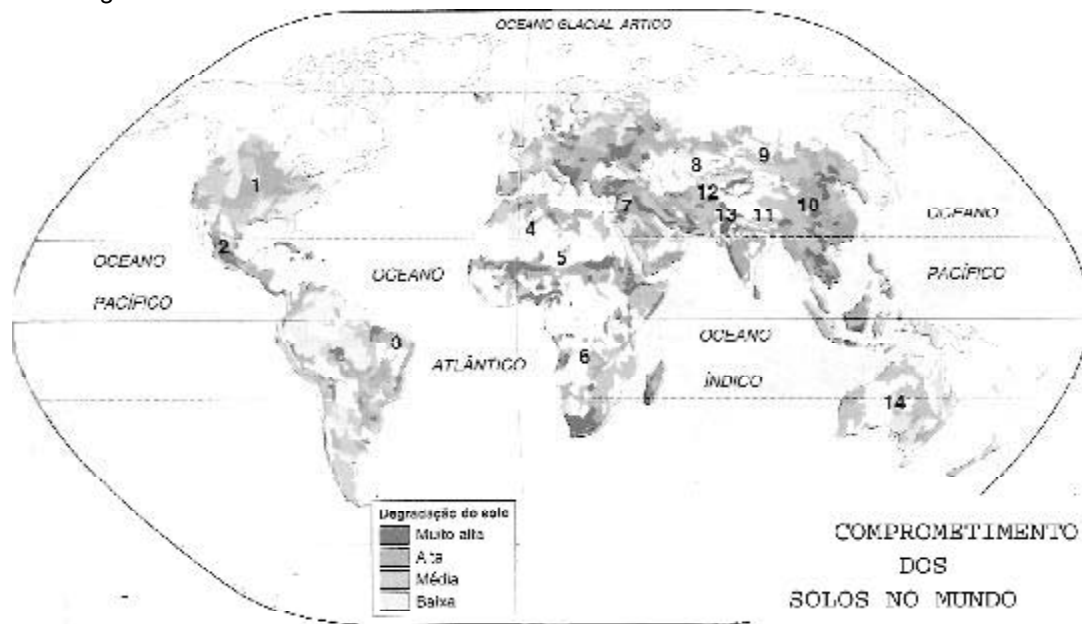
33. Observe a figura abaixo.



Na figura, um *graben* está representado pelo número:

- A) I
- B) II
- C) III
- D) IV
- E) V

34. Observe a figura abaixo.



As áreas que sofrem graves problemas de erosão dos solos em função do cultivo de grãos e do excesso de cabeças de gado são, respectivamente, as de números:

- A) 6 e 12
- B) 5 e 10
- C) 8 e 9
- D) 2 e 7
- E) 1 e 14

35. Observe a figura abaixo.



As atividades agropecuárias desenvolvidas nas áreas indicadas com os números 1 e 2 são, respectivamente:

- A) agricultura comercial de produtos tropicais e agricultura primitiva de subsistência
- B) agricultura comercial de cereais e agricultura associada à criação de gado
- C) criação extensiva de gado e agricultura intensiva de subsistência
- D) criação intensiva de gado e criação nômade de gado
- E) agricultura mediterrânea e pastoreio de gado

36. Leia o texto abaixo.

BRASIL FAVORECIDO EM CASO CONTRA OS EUA SOBRE SUBSÍDIOS AO ALGODÃO

O Brasil foi favorecido com uma decisão preliminar contra os EUA no painel de investigação sobre os subsídios concedidos pelo governo americano aos produtores de algodão no país.

A decisão foi comunicada em caráter confidencial aos representantes dos dois países hoje. A decisão final deve ser comunicada em setembro. A organização, no entanto, costuma tomar suas decisões finais em linha com as decisões preliminares.

O Brasil alega que os EUA conseguiram manter a posição de segundo maior produtor de algodão do mundo (atrás da China) devido aos US\$ 12,5 bilhões em subsídios pagos aos produtores entre 1999 e 2003.

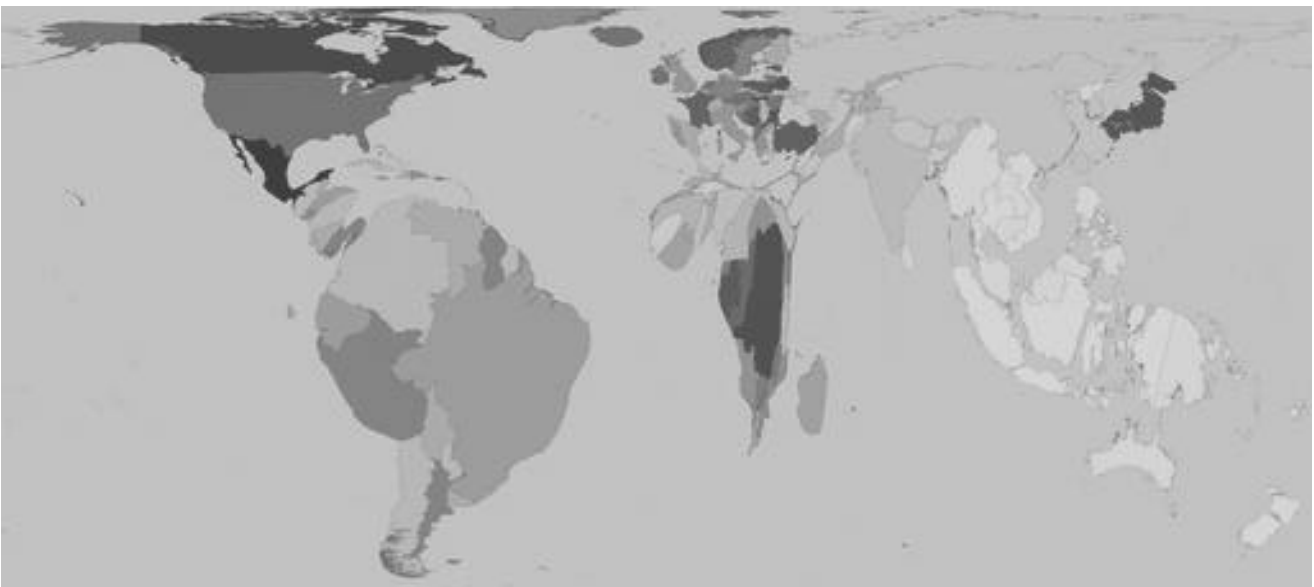
Se a decisão final der ganho de causa ao Brasil, os EUA ainda terão espaço para questionar o nível de sanções que o governo brasileiro pode vir a aplicar.

Fonte: Adaptado de www.folha.com.br, em 09/08/2007

A discussão e a decisão apresentadas no texto dizem respeito a um importante organismo internacional, que tem seus acordos e regras baseadas em princípios econômicos liberais, que garantem a livre concorrência e a abertura total dos mercados dos países para a importação e exportação de produtos. Esse organismo é:

- A) o Acordo Geral de Tarifas e Comércio (GATT)
- B) o Fundo Monetário Internacional
- C) o Banco Mundial
- D) a Organização Mundial do Comércio
- E) o Fórum Econômico Mundial

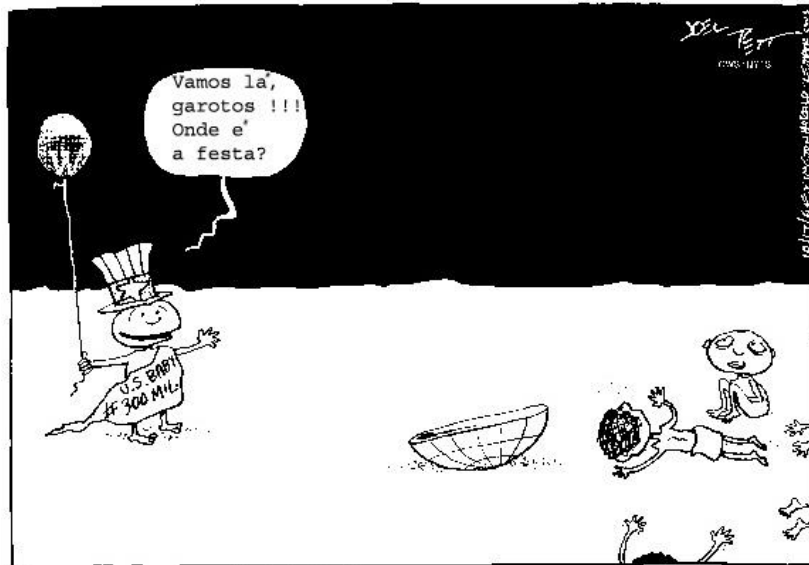
37. Observe a figura abaixo.



O mapa acima mostra os países do mundo com um tamanho proporcional à quantidade mundial de:

- A) acessos à internet
- B) água potável disponível
- C) hectares desmatados
- D) produção de alimentos
- E) volume de chuvas

38. Observe a figura abaixo.



No momento em que os Estados Unidos atingem a marca de 300 milhões de habitantes, o crescimento populacional continua a ser motivo de várias análises e pesquisas em todo o mundo. A teoria demográfica que, ao associar as relações entre o crescimento populacional e a pobreza, recomenda o planejamento familiar como forma de controle da natalidade é:

- A) o malthusianismo
- B) a reformista
- C) o neomalthusianismo
- D) a marxista
- E) o ecomalthusianismo

39. Leia o texto.

“A grande cidade capitalista é o lugar privilegiado de ocorrência de uma série de processos sociais, entre os quais a acumulação de capital e a reprodução social têm importância básica. Esses processos criam funções e formas espaciais, ou seja, criam atividades e suas materializações, cuja distribuição espacial constitui a própria organização espacial urbana”.

Fonte: Corrêa, R.L. O espaço urbano. São Paulo: Ática, 1999.

Um elemento que mediatiza os processos sociais e as formas espaciais são os processos espaciais. A correta relação entre processo espacial e sua respectiva forma está expressa na alternativa:

- A) segregação e áreas sociais
- B) inércia e área central
- C) centralização e áreas cristalizadas
- D) descentralização e áreas especializadas
- E) coesão e núcleos secundários

40. As formas espaciais herdadas do passado e presentes na organização atual, que apresentam uma funcionalidade efetiva em termos econômicos ou um valor simbólico que justifica a sua permanência, são denominadas por Milton Santos como:

- A) rugosidades
- B) inovações difundidas
- C) pseudoformas
- D) estruturas funcionais
- E) reprocessamento

41. Observe o mapa abaixo e leia os textos I e II.



TEXTO I

O percentual de favelas é o maior de todos os municípios-núcleo de regiões metropolitanas: segundo dados do IBGE, em 1991, 46,4% dos domicílios do município se encontravam em favelas. Os municípios da periferia metropolitana, como Moreno e São Lourenço da Mata, apresentam percentuais significativamente mais baixos do que os do núcleo. Isso não deve conduzir à conclusão de que a favelização é inexpressiva fora do município-núcleo. A periferia do município-núcleo é, acima de tudo, domínio dos loteamentos clandestinos

(Adaptado de SOUZA, Marcelo Lopes de. **O desafio metropolitano**. Rio de Janeiro: Bertrand Brasil, 2000. p. 128)

TEXTO II

É a metrópole menos dotada de amenidades e beleza cênica naturais, mas em matéria de avanços na solução de problemas ambientais mais difusos, como a escassez de áreas verdes, a poluição e os congestionamentos, ela está, sem dúvida, em posição privilegiada. Um planejamento urbano criativo, conseqüente e beneficiado por uma notável e incomum continuidade administrativa tem contribuído para firmar a sua imagem de "capital ecológica", reconhecida dentro e fora do país.

(Adaptado de SOUZA, Marcelo Lopes de. **O desafio metropolitano**. Rio de Janeiro: Bertrand Brasil, 2000. p. 131).

As informações contidas nos textos I e II fazem referência às metrópoles brasileiras representadas no mapa, respectivamente, pelos números:

- A) 2 e 3
- B) 3 e 4
- C) 4 e 6
- D) 3 e 8
- E) 6 e 9

42. Observe a tabela abaixo.

A EXPLOSÃO DA SOJA		
Período	Quantas vezes aumentou a área de produção	Quantas vezes cresceu a produção
Entre 1964 e 1970	3,6	5,0
Entre 1970 e 1980	6,7	10,0
Entre 1980 e 1996	1,2	1,6

O produto agrícola, referenciado na tabela acima, foi introduzido no Brasil, no início do século XX, pelos imigrantes que se instalaram:

- A) em Santa Catarina e, posteriormente, o cultivo marchou para o Rio Grande do Sul, onde aparece de forma destacada na Campanha Gaúcha
- B) no Paraná e, posteriormente, o cultivo marchou para Santa Catarina, onde aparece de forma destacada na região serrana
- C) no Rio Grande do Sul, chegando, posteriormente, aos cerrados do Centro-Oeste, onde aparece, de forma destacada, no Mato Grosso e em Goiás
- D) no Acre, chegando, posteriormente, aos campos limpos de Rondônia, onde aparece, de forma destacada, na planície do rio Guaporé
- E) em Minas Gerais, chegando, posteriormente, à porção ocidental do Estado, onde aparece, de forma destacada, no Triângulo Mineiro

43. Observe a figura abaixo.

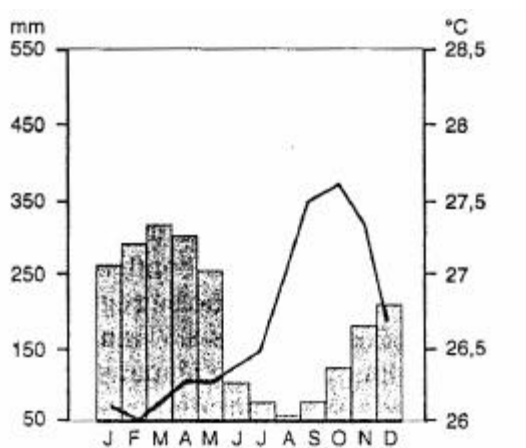
Brasil - Bacias hidrográficas



As bacias hidrográficas da vasta rede brasileira estão identificadas, no mapa acima, por números de 1 a 9. A bacia que está corretamente caracterizada é a:

- A) bacia 1 - apresenta vertentes delimitadas pelos divisores de águas da Cordilheira dos Andes e pelo Planalto Atlântico e, no curso de seu principal rio, foi construída a usina hidrelétrica de Tucuruí
- B) bacia 2 - é a menor das quatro grandes bacias brasileiras, sendo responsável pela drenagem de todas as sub-regiões nordestinas e, no curso de seu principal rio, foi construída a hidrelétrica de Balbina
- C) bacia 3 - é a bacia hidrográfica brasileira responsável pela drenagem da porção oriental da Amazônia e o curso de seu principal rio alimenta o maior aquífero da América do Sul
- D) bacia 4 - é a de maior potencial para geração de energia, banha os países platinos e, no curso de seu principal rio, foram construídas as usinas hidrelétricas de Itaipu e de Três Marias
- E) bacia 5 - apresenta longos trechos navegáveis utilizados para escoar a produção agrícola das regiões próximas e, no curso de seu principal rio, foi construída a usina hidrelétrica de Tucuruí

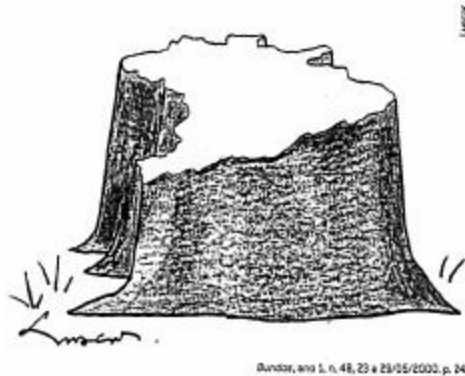
44. Observe a figura abaixo.



O climograma apresentado é referente a uma cidade brasileira cujo clima é:

- A) equatorial
- B) tropical semi-úmido
- C) tropical semi-árido
- D) tropical atlântico
- E) subtropical

45. O surgimento de algumas aglomerações industriais na Amazônia nas últimas décadas está historicamente associado:
- A) a políticas estatais que atraíram investimentos nacionais e transnacionais
- B) à montagem de uma estrutura siderúrgica para dar apoio à implantação de indústrias de bens de consumo
- C) à criação de uma eficiente rede ferroviária para escoamento da produção industrial
- D) à adoção de uma política de descentralização de indústrias implantada pelo governo em todo o território nacional
- E) à adoção de uma política que dava prioridade ao mercado externo, conhecida como indústrias de substituição de importações
46. Observe a charge abaixo.



Um dos maiores impactos ambientais que ocorrem em um ecossistema natural é a devastação das florestas. No Brasil, o desmatamento em massa — tema da charge — é freqüentemente provocado:

- A) pelo assentamento da população que pressiona a expansão do tecido urbano
- B) pela expansão de atividades agropecuárias
- C) pela elevação da temperatura, no fenômeno conhecido como inversão térmica
- D) pelo assoreamento dos rios e lagos
- E) pela expansão do fenômeno chamado de chuva ácida

47. Algumas capitais de estados do Norte como, por exemplo, Palmas, Macapá e Rio Branco, vêm vivenciando um aumento populacional expressivo, fundado em movimentos migratórios, porque estão localizadas em áreas de:

- A) integração de redes intermodais de circulação com a Zona Franca de Manaus
- B) grande atração para investimentos de indústrias, graças à política de incentivos fiscais
- C) grande expansão das atuais fronteiras agrícolas do país
- D) modernização agrícola e industrial, graças à facilidade para a importação de equipamentos
- E) implantação de sistemas de gestão conectados com o principal eixo industrial do país situado no Sudeste

48. Leia o texto abaixo.

“Em 1953 havia 2273 municípios no Brasil. Em 1980, este número passou para 3991, e apenas duas décadas depois, em 2000, o Brasil passou a ter 5.507 pequenos, médios e grandes municípios, representando um aumento de quase 50%”.

(MOREIRA, João Carlos; SENE, Eustáquio de. **Geografia geral e do Brasil. Espaço Geográfico e Globalização.** São Paulo: Scipione, 2004. p.491)

Segundo dados colhidos no Censo de 2000, a região brasileira então menos urbanizada era o:

- A) Norte
- B) Nordeste
- C) Centro-Oeste
- D) Sudeste
- E) Sul

49. Leia o texto abaixo.

“Esse domínio macroecológico caracteriza-se pela morfologia e pela cobertura vegetal. A ação dos agentes do modelado sobre um substrato geológico no qual predominam os dobramentos cristalinos pré-cambrianos produziu um relevo típico de morros arredondados, em forma de meias laranjas”.

(MAGNOLI, Demétrio; ARAUJO, Regina. **Projeto de ensino de geografia. Natureza. Tecnologia. Sociedades: Geografia do Brasil.** São Paulo: Scipione, 2001. p. 65)

A vegetação que originalmente recobria a maior parte do domínio dos Mares de Morros descrito acima era:

- A) o cerrado
- B) a caatinga
- C) a mata-galeria
- D) a Mata Atlântica
- E) a Floresta Amazônica

50. A principal mudança relacionada à ação da Petrobrás, ocorrida na década de 1990, foi:

- A) a quebra do monopólio sobre a pesquisa e lavra do petróleo em território nacional, até então detido pela empresa
- B) a criação dos contratos de risco que permitiam que empresas estrangeiras explorassem petróleo no Brasil
- C) o fortalecimento da empresa em relação ao controle de preços e à procura de petróleo em território nacional
- D) a liberação para a empresa investir na procura de petróleo no exterior
- E) a associação da empresa com a estatal que controla a produção de petróleo na Venezuela