

# PETRÓLEO BRASILEIRO S.A. (PETROBRAS)

## PROCESSO SELETIVO PÚBLICO

Nível Médio

Aplicação: 5/8/2007

# Cargo **29**: TÉCNICO(A) DE CONTABILIDADE I

TARDE

Caderno **SIERRA**

### LEIA COM ATENÇÃO AS INSTRUÇÕES ABAIXO.

- 1 Confira atentamente se o tipo deste caderno — Caderno SIERRA — coincide com o que está registrado em sua folha de respostas. Em seguida, verifique se ele contém cento e vinte itens, correspondentes às provas objetivas, corretamente ordenados de 1 a 120.
- 2 Caso o caderno esteja incompleto ou tenha qualquer defeito, solicite ao fiscal de sala mais próximo que tome as providências cabíveis.
- 3 Não utilize lápis, lapiseira, borracha e(ou) qualquer material de consulta que não seja fornecido pelo CESPE/UnB.
- 4 Não se comunique com outros candidatos nem se levante sem autorização do chefe de sala.
- 5 Recomenda-se não marcar ao acaso, cada item cuja resposta diverja do gabarito oficial definitivo receberá pontuação negativa, conforme consta em edital.
- 6 A duração das provas é de **três horas e trinta minutos**, já incluído o tempo destinado à identificação — que será feita no decorrer das provas — e ao preenchimento da folha de respostas.
- 7 Você deverá permanecer obrigatoriamente em sala por, no mínimo, uma hora após o início das provas e poderá levar o seu caderno de provas somente no decurso dos últimos **quinze minutos** anteriores ao horário determinado para o término das provas.
- 8 Ao terminar as provas, chame o fiscal de sala mais próximo, devolva-lhe a sua folha de respostas e deixe o local de provas.
- 9 A desobediência a qualquer uma das determinações constantes no presente caderno ou na folha de respostas poderá implicar a anulação das suas provas.

#### AGENDA (datas prováveis)

- I 7/8/2007, após as 19 h (horário de Brasília) – Gabaritos oficiais preliminares das provas objetivas: Internet — [www.cespe.unb.br/concursos/petrobras2007](http://www.cespe.unb.br/concursos/petrobras2007).
- II 8 e 9/8/2007 – Recursos (provas objetivas): exclusivamente no Sistema Eletrônico de Interposição de Recurso, Internet, mediante instruções e formulários que estarão disponíveis nesse sistema.
- III 30/8/2007 – Resultados finais das provas objetivas e do processo seletivo público: Diário Oficial da União e Internet.

#### OBSERVAÇÕES

- Não serão objeto de conhecimento recursos em desacordo com o item 13 do Edital n.º 1/2007 – PETROBRAS/PSP-RH-1, de 21/5/2007.
- Informações adicionais: telefone 0(XX) 61 3448-0100; Internet — [www.cespe.unb.br/concursos/petrobras2007](http://www.cespe.unb.br/concursos/petrobras2007).
- É permitida a reprodução deste material apenas para fins didáticos, desde que citada a fonte.

De acordo com o comando a que cada um dos itens de 1 a 120 se refira, marque, na **folha de respostas**, para cada item: o campo designado com o código **C**, caso julgue o item **CERTO**; ou o campo designado com o código **E**, caso julgue o item **ERRADO**. A ausência de marcação ou a marcação de ambos os campos não serão apenadas, ou seja, não receberão pontuação negativa. Para as devidas marcações, use a **folha de respostas**, único documento válido para a correção das suas provas.

## CONHECIMENTOS BÁSICOS

1 Na coletiva de imprensa que antecedeu o batismo da P-52, o diretor de Produção e Exploração da PETROBRAS, Guilherme Estrella, destacou o índice de nacionalização da obra e falou sobre os projetos da empresa.

4 “A P-52 é um marco na história da PETROBRAS e da recuperação da capacidade construtiva do setor naval brasileiro. 7 É a primeira plataforma a ser concluída no Brasil após a decisão do presidente Lula, à época candidato, de que tudo que pudesse ser construído no Brasil seria feito aqui, a começar pelas 10 plataformas da PETROBRAS. Hoje tornamos isso realidade. A P-52 é mais uma plataforma que colocamos em operação. De 2006 até 2011, temos mais de 60 grandes projetos a serem 13 instalados no Brasil. Isso vai nos garantir a sustentação definitiva da auto-suficiência conquistada em 2005.”

Internet: <www2.petrobras.com.br>.

Em relação ao texto acima, julgue os itens a seguir.

- 1 As vírgulas logo após “PETROBRAS” (ℓ.2) e “Estrella” (ℓ.3) isolam aposto.
- 2 Mantém-se a correção gramatical do texto ao se substituir o trecho ‘do setor naval brasileiro. É a primeira plataforma’ (ℓ.6-7) por **do setor naval brasileiro, uma vez que é a primeira plataforma.**
- 3 As informações do texto deixam pressuposta a idéia de que a capacidade construtiva do setor naval brasileiro sempre esteve em plena atividade.
- 4 Na expressão ‘vai nos garantir’ (ℓ.13), o uso do pronome no plural indica a inserção, no texto, do autor, do leitor e dos brasileiros em geral.
- 5 Pelas informações do texto, infere-se que os 60 grandes projetos a serem instalados no Brasil dependem da sustentação definitiva da auto-suficiência em petróleo.

1 Ao entrar em capacidade máxima de operação, a unidade P-52, que é do tipo semi-submersível, poderá processar 180 mil barris de petróleo e comprimir 9,3 milhões de metros cúbicos de 4 gás natural por dia. Integrante do programa de desenvolvimento do Campo de Roncador, na Bacia de Campos, a P-52 ficará ancorada em uma profundidade de 1.800 metros e será 7 interligada a 29 poços (18 produtores e 11 injetores de água). O escoamento da produção de petróleo e gás natural será feito por dutos submarinos.

Idem, *ibidem*.

Com base no texto acima, julgue os próximos itens.

- 6 Na linha 2, as vírgulas isolam oração de natureza restritiva.
- 7 De acordo com as informações do texto, a plataforma P-52 já está operando em sua capacidade máxima de produção.
- 8 Em “ficará ancorada em uma profundidade” (ℓ.6), a substituição de “em” por **a** mantém a correção gramatical do período.
- 9 Na linha 7, a substituição dos parênteses por um travessão logo após “poços” mantém correta a pontuação do período.
- 10 Na linha 8, a expressão verbal “será feito” está no singular para concordar com “gás natural”.

Nos itens a seguir, os fragmentos constituem trechos sucessivos de um texto. Julgue-os quanto à grafia das palavras e à acentuação gráfica.

- 11 Há exatamente um ano foi concluída a operação mais delicada do empreendimento da plataforma P-52: a união dos módulos da parte superior ao casco.
- 12 A operação, poucas vezes realizada no mundo devido à extrema complexidade, era inédita no país e foi concluída em 24 horas, o que confirma a capacitação da engenharia naval brasileira e a excelência da PETROBRAS em tecnologia de águas profundas.
- 13 Terminada a obra, a P-52 passará pela etapa de testes e ajustes e será levada para a Bacia de Campos para ancoragem e interligação de poços.
- 14 O início das operações no Campo de Roncador está previsto para setembro deste ano. Na obra, iniciada em maio de 2004, utilizou-se processo inédito no país e foram gerados 2.500 empregos diretos e 10 mil indiretos.
- 15 A unidade P-52, cujo custo total foi de cerca de US\$ 1 bilhão, foi a primeira a atender aos novos requisitos de nacionalização, com um índice de 76%, e acrescentará 180 mil barris/dia à produção nacional, o que contribuirá para a manutenção da auto-suficiência.

Itens adaptados de Internet: <www2.petrobras.com.br>.

Nos itens que se seguem, os fragmentos constituem trechos sucessivos de um texto. Julgue-os quanto à correção gramatical.

- 16 O patrocínio da PETROBRAS ao Pan 2007 é um dos pontos culminantes da histórica parceria entre a Companhia e o esporte.
- 17 Os objetivos do patrocínio, porém, não se restringe à contribuição para o desenvolvimento do esporte nacional.
- 18 Também contribuíram decisivamente fatores como o grande impacto social do evento, tanto na criação de empregos na fase de construção da infra-estrutura necessária quanto no envolvimento de vários setores na comercialização de produtos e serviços durante e após o Pan.
- 19 O valor do investimento chega à 65 milhões em mídia e patrocínio direto, além de R\$ 5,8 milhões em dois anos para a Confederação Brasileira de Handebol.
- 20 A PETROBRAS sempre esteve perto do esporte olímpico brasileiro e não poderia estar fora do maior evento das Américas. Além disso, estarão com sua marca exposta em toda América Latina, que é um mercado em expansão para a PETROBRAS.

Itens adaptados de Internet: <www.noticiaspetrobras.com.br>.

1 Por ser uma versão continental dos Jogos Olímpicos, o  
 2 Pan é o mais importante evento esportivo das Américas,  
 3 envolvendo 42 países e um número estimado de 5.500 atletas, o  
 4 que possibilita o intercâmbio técnico e a descoberta de novos  
 5 talentos e recordistas. Com a transmissão ao vivo para vários  
 6 países, o Pan também é uma ótima oportunidade de exposição de  
 7 marca para a PETROBRAS, visto que atende à sua estratégia de  
 8 internacionalização. Além do aporte financeiro ao evento, a  
 9 companhia deverá participar do dia-a-dia da Vila Pan-Americana,  
 10 promovendo *shows* diários na Zona Internacional da vila com  
 11 artistas patrocinados pelo Programa PETROBRAS Cultural.

12 O apoio ao Pan tem ainda como finalidade contribuir  
 13 para a educação da juventude por meio da prática esportiva e  
 14 dentro do espírito olímpico, que exige dedicação, trabalho em  
 15 equipe e solidariedade. A PETROBRAS é, historicamente, uma  
 16 das empresas que mais contribuem para o crescimento do esporte  
 17 brasileiro. Em 2006, por exemplo, a companhia investiu cerca de  
 18 R\$ 70 milhões em modalidades como automobilismo, surfe,  
 19 futebol, tênis e handebol.

Internet: <www.noticiaspetrobras.com.br>.

Com relação ao texto acima, julgue os itens subseqüentes.

- 21 O único objetivo do apoio da PETROBRAS ao Pan é mostrar sua marca na transmissão ao vivo para vários países, já que essa empresa busca a internacionalização.
- 22 As vírgulas logo após “Américas” (l.2) e “atletas” (l.3) isolam oração reduzida de gerúndio.
- 23 A eliminação do sinal indicativo de crase em “visto que atende à sua estratégia” (l.7) prejudica a correção gramatical do período.
- 24 A palavra “aporte” (l.8) está sendo empregada com o sentido de contribuição, apoio, subsídio.
- 25 Predomina no texto o tipo textual narrativo.

Considere as seguintes frases.

- I Todos os empregados da PETROBRAS são ricos.  
 II Os cariocas são alegres.  
 III Marcelo é empregado da PETROBRAS.  
 IV Nenhum indivíduo alegre é rico.

Admitindo que as quatro frases acima sejam verdadeiras e considerando suas implicações, julgue os itens que se seguem.

- 26 Nenhum indivíduo rico é alegre, mas os cariocas, apesar de não serem ricos, são alegres.
- 27 Marcelo não é carioca, mas é um indivíduo rico.
- 28 Existe pelo menos um empregado da PETROBRAS que é carioca.
- 29 Alguns cariocas são ricos, são empregados da PETROBRAS e são alegres.

Com relação ao conjunto dos números reais, julgue os seguintes itens.

- 30 Se  $x$  e  $y$  são números reais e  $-1 < x < y < 0$ , então  $0 < x^2 < y^2 < 1$ .
- 31 No conjunto dos números reais, apenas  $x = \frac{3}{2}$  é solução da equação  $\frac{2}{x^2 - 4} = \frac{1}{x - 2} + \frac{3}{x + 2}$ .

Para presentear o chefe de departamento de uma empresa por ocasião de seu aniversário, os empregados desse departamento pesquisaram e decidiram comprar um televisor de R\$ 480,00, que seriam divididos igualmente entre todos. No momento da cotização, 5 desses empregados argumentaram que se encontravam em dificuldades financeiras e que poderiam pagar apenas a metade da cota inicial de cada um. Dessa forma, coube a cada um dos outros empregados mais R\$ 8,00, além da cota inicial.

Com referência à situação hipotética apresentada, e representando por  $x$  a quantidade de empregados desse departamento, julgue os próximos itens.

- 32** A cota final que coube a cada um dos empregados do referido departamento que não alegaram dificuldades financeiras é igual a  $\frac{480}{x}$  reais.
- 33** A relação entre  $x$  e o valor do televisor pode ser expressa pela seguinte equação:  $480 = \left(\frac{480}{2x} + 8\right)(x-5) + \frac{1.200}{x}$ .
- 34** Considere que a relação entre  $x$  e o valor do televisor possa ser descrita por uma equação do segundo grau da forma  $Ax^2 + Bx + C = 0$ , em que  $A$ ,  $B$  e  $C$  sejam constantes reais e  $A < 0$ . Nesse caso, o ponto de máximo da função  $f(x) = Ax^2 + Bx + C$  será atingido quando  $x = \frac{5}{2}$ .
- 35** O número de empregados desse departamento é superior a 12.
- 36** A cota de cada um dos empregados em situação financeira difícil foi superior a R\$ 15,00 e a cota de cada um dos demais foi inferior a R\$ 45,00.

Julgue os seguintes itens, acerca de polinômios.

- 37** É possível encontrar números reais  $m$  e  $n$  tais que as raízes do polinômio  $q(x) = x^2 - 1$  sejam também raízes do polinômio  $p(x) = x^4 + (2m + n + 1)x^3 + mx$ .
- 38** Considerando-se  $a$  e  $b$  números reais, a equação polinomial  $x^3 + ax^2 + bx + 1 = 0$  sempre tem uma raiz real, independentemente dos valores de  $a$  e  $b$ .

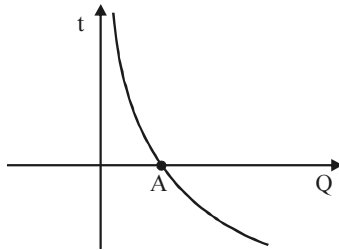
Considerando a função polinomial quadrática  $f(x) = y = -x^2 - 2x + 15$  no sistema de coordenadas  $xOy$ , julgue os itens subseqüentes.

- 39** Sabe-se, desde a Antiguidade, que a área de um triângulo isósceles inscrito em uma parábola de modo que o vértice da parábola coincida com o vértice do triângulo oposto à base e os vértices da base do triângulo estejam sobre a parábola é igual a  $\frac{3}{4}$  da área da região plana limitada pela parábola e pelo segmento que é a base do triângulo. Nessa situação, a área da região limitada pelo gráfico da função  $f$  e pelo eixo de coordenadas  $Ox$  é superior a 85 unidades de área.
- 40** Considere o triângulo isósceles que tem a base sobre o eixo  $Ox$ , e os vértices estão sobre o gráfico da função  $f$ . Nesse caso, o volume do cone obtido ao se girar a região triangular, de  $360^\circ$ , em torno da reta  $x = -1$  é superior a 256 unidades de volume.
- 41** Considere o retângulo que possui um lado sobre o eixo  $Ox$ , um dos vértices no ponto de coordenadas  $(1, 0)$  e outros dois vértices sobre a parábola. Nesse caso, o perímetro desse retângulo é inferior a 30 unidades de comprimento.

Considere que a produção de óleo cru, em milhares de barris por dia, de uma bacia petrolífera possa ser descrita por uma função da forma  $Q(t) = Ae^{-kt}$ , em que  $A$  e  $k$  são constantes positivas,  $t$  é o tempo, em anos, a partir do ano  $t = 0$ , que corresponde ao ano de maior produtividade da bacia. Com base nessas informações, julgue os itens a seguir.

- 42** Considere que a maior produtividade da bacia tenha sido de 1.200.000 barris de óleo cru por dia e, 10 anos depois, a produtividade caiu para 800.000 barris por dia. Nessa situação, depois de 20 anos, a produção caiu para menos de 500.000 barris por dia.
- 43** Considere que cada barril de óleo cru produzido nessa bacia possa ser vendido por 50 dólares e que as despesas diárias da companhia produtora nessa bacia petrolífera sejam de 200 mil dólares. Com o decréscimo anual de produção, sem que haja decréscimo nas despesas, a partir de determinado ano será inviável continuar a explorar essa bacia. Nessa situação, em todo ano  $t$ , tal que  $t \leq \frac{1}{k} \times \ln \frac{A}{4.000}$ , a companhia produtora terá algum lucro nessa bacia.

- 44** Considerando a função  $Q(t)$  referida no texto como definida para todo  $t$  real, é correto afirmar que o gráfico de sua inversa,  $t = t(Q)$ , tem o aspecto indicado na figura ao lado.



Julgue os itens que se seguem, acerca de funções e equações trigonométricas e de geometria plana.

- 45** Considere que A e B sejam pontos localizados em margens opostas de um rio; escolhendo-se um ponto C, a 100 m de A, na mesma margem do rio, mediram-se os ângulos do triângulo ABC e determinou-se que o ângulo no vértice A era igual a  $60^\circ$ , e no vértice C,  $45^\circ$ . Nessa situação, a distância entre os pontos A e B é inferior a 80 m.
- 46** A função trigonométrica  $f(x) = \sin x - \sin^2 x$ , para  $0 \leq x \leq \frac{\pi}{2}$ , atinge seu maior valor quando  $x = \frac{\pi}{6}$ .

Em um torneio de futebol, 5 equipes, sendo 2 do Rio de Janeiro e 3 de São Paulo, se classificaram para disputar o título, devendo jogar uma contra a outra em turno e returno. A tabela dessa disputa será feita por sorteio e todas as equipes têm iguais condições de ser sorteadas. As duas equipes primeiramente sorteadas farão o primeiro jogo.

Com relação a essa situação, julgue os itens subseqüentes.

- 47** No primeiro sorteio, quando os nomes das 5 equipes encontram-se em uma urna, a probabilidade de que uma equipe do Rio de Janeiro seja sorteada é igual a 70% da probabilidade de que uma equipe de São Paulo seja sorteada.
- 48** Considere que o campeão será conhecido após um jogo final entre o campeão do primeiro turno com o campeão do segundo turno e que, em cada turno, haverá um campeão diferente. Nessa situação, a quantidade de jogos para ser conhecido o campeão do torneio é superior a 20.
- 49** A probabilidade de que o primeiro jogo desse torneio final seja entre duas equipes do Rio de Janeiro é superior a 0,09.
- 50** Infere-se das informações que uma equipe do Rio de Janeiro participará, necessariamente, do segundo jogo.

RASCUNHO

## CONHECIMENTOS ESPECÍFICOS

Com relação aos livros contábeis obrigatórios e facultativos, julgue os itens a seguir.

- 51 Os formulários contínuos, processados eletronicamente, que vieram a substituir os processos manuais e mecânicos de escrituração, devem ser autenticados previamente no registro de comércio, para terem assegurada a sua validade.
- 52 O livro diário eletrônico deve conter as demonstrações contábeis de encerramento do exercício, completando-se com as assinaturas digitais do profissional devidamente habilitado e do empresário ou da sociedade empresária.

Julgue os itens que se seguem, acerca dos registros contábeis.

- 53 A integralização de capital com aproveitamento de reservas constitui fato permutativo, que pode ser registrado da forma a seguir.  
D – reserva para aumento de capital  
C – capital a integralizar
- 54 Nos termos do Código Civil, o pequeno empresário que não optar por regime simplificado de tributação é obrigado a manter sistema de contabilidade, com base na escrituração uniforme de seus livros, em correspondência com a documentação respectiva, e a levantar anualmente demonstrações contábeis.

Com referência ao método das partidas dobradas, que está na base da escrituração dos fatos contábeis, julgue o item abaixo.

- 55 Na aplicação do método das partidas dobradas, as contas retificadoras do ativo e do passivo, quando sofrem redução de seus saldos, são, respectivamente, debitadas e creditadas.

A propósito das fórmulas de lançamento, julgue os próximos itens.

- 56 Os lançamentos podem ser classificados em várias fórmulas, de acordo com o número de contas debitadas e creditadas e segundo os efeitos produzidos no patrimônio líquido.
- 57 O lançamento de quarta fórmula a seguir, com valores em reais, representa recebimento de aluguéis com atraso, com acréscimo do imposto de renda que o locador deverá recolher.
- |                                  |       |
|----------------------------------|-------|
| D – bancos                       | 5.425 |
| D – imposto de renda a compensar | 75    |
| C – serviços prestados           | 5.000 |
| C – receitas de juros            | 500   |

Considerando os conceitos e aplicações dos regimes de competência e de caixa, julgue os itens subseqüentes.

- 58 No caso de valores imateriais, pode-se lançar a despesa no ato da aquisição e pagamento de um bem, e não por ocasião de seu consumo, de acordo com o regime de caixa.
- 59 Considere a seguinte situação hipotética.  
Uma empresa comercial com exercício social coincidente com o ano-calendário contratou um seguro por dois anos, a partir de 1.º/9/2006. Nessa data, a empresa efetuou, em reais, o lançamento a seguir.
- |                         |        |
|-------------------------|--------|
| D – despesas de seguros | 12.000 |
| C – caixa               | 12.000 |
- Nessa situação, é correto inferir que, em 31 de dezembro desse mesmo ano, por ocasião do encerramento do exercício, o contador efetuou, em reais, o lançamento a seguir.
- |                         |       |
|-------------------------|-------|
| D – seguros a vencer    | 4.000 |
| C – despesas de seguros | 4.000 |
- 60 As receitas e despesas de exercícios anteriores que não tenham sido computadas nesses exercícios, por erro que não possa ser atribuído a fato subseqüente, devem ser levadas diretamente ao resultado do exercício.

Com referência aos critérios de avaliação do ativo e do passivo, julgue os itens a seguir.

- 61 As obrigações em moeda estrangeira sujeitas a variação cambial, no caso de valorização da moeda nacional à data do balanço, serão mantidas pelo mesmo valor anterior em reais, em consonância com a convenção do conservadorismo.
- 62 Considere a seguinte situação hipotética.  
Uma empresa contraiu, em 1.º/10/2006, obrigação no valor de R\$ 500.000,00, com vencimento para 30/6/2007 e encargos prefixados de R\$ 90.000,00.  
Nessa situação, é correto afirmar que, à data do balanço, em 31/12/2006, o valor líquido dessa obrigação foi representado por R\$ 530.000,00.
- 63 As empresas cujos produtos estão sujeitos a crescimento natural ou acréscimo vegetativo podem avaliá-los pelos seus valores de mercado, mesmo que a venda ainda não tenha sido realizada.

RASCUNHO

Com base nos conceitos aplicáveis ao patrimônio líquido das entidades, julgue os seguintes itens.

**64** As compras das próprias ações são contabilizadas pelo valor patrimonial das ações, como dedução do capital social.

**65** As partes beneficiárias atribuídas gratuitamente aos fundadores da companhia devem figurar destacadamente no patrimônio líquido, com valor contábil igual a zero.

A propósito de subscrição e integralização de capital, julgue os itens que se seguem.

**66** O capital social subscrito estará totalmente integralizado quando efetuado o pagamento ou entregues os bens correspondentes ao compromisso assumido pelo acionista na subscrição.

**67** Considere que uma companhia aberta apresente, em reais, os valores a seguir.

capital autorizado	5.000.000
capital subscrito	2.000.000
capital integralizado	1.000.000

Nessa situação, é correto inferir que o capital a subscrever é de R\$ 3.000.000,00 e o capital a integralizar, de R\$ 1.000.000,00.

Julgue os próximos itens, acerca das reservas de capital.

**68** Quando uma companhia aumenta seu capital com a emissão de ações sem valor nominal, a parcela do preço de emissão dessas ações que exceder o montante destinado à formação do capital constituirá reserva de capital, que poderá, futuramente, ser incorporada ao capital.

**69** As subvenções para custeio são classificadas como reservas de capital pela legislação brasileira, pois não envolvem obrigações futuras para o beneficiário.

A respeito das reservas de lucros e de reavaliação, julgue os seguintes itens.

**70** Considere que, ao final do exercício, o patrimônio líquido de uma empresa esteja composto, em R\$ 1.000,00, como a seguir.

capital social	1.000
reserva de prêmio na emissão de debêntures	150
reserva legal	200
reserva para aumento de capital	120
reserva de contingência	210
<b>Total</b>	<b>1.680</b>

Nessa situação, é correto afirmar que as reservas de lucros somam R\$ 530.000,00.

**71** A contrapartida do acréscimo de valor ao ativo reavaliado deve ser lançada à conta da reserva de reavaliação, deduzidos os tributos incidentes sobre a reavaliação, no patrimônio líquido.

Com relação aos lucros ou prejuízos acumulados, julgue os itens a seguir.

- 72** O lançamento a seguir corresponde à absorção de resultado negativo do exercício por reserva de lucro.  
D – reserva de lucros  
C – resultado do exercício
- 73** O saldo remanescente do resultado do exercício, se não for distribuído diretamente aos acionistas, deverá ser transferido para uma conta de reserva de retenção de lucros.

No que diz respeito às contas patrimoniais e de resultados, julgue os itens subseqüentes.

- 74** Adiantamentos de clientes, adiantamento para aumento de capital e despesas de exercícios futuros são contas patrimoniais do ativo.
- 75** Conta-corrente do IPI, estoque final de mercadorias e gastos com desenvolvimento de novos produtos são contas de resultado.
- 76** Encargos financeiros a vencer sobre empréstimos obtidos, custos de exercícios futuros e ajuste a valor presente sobre contas a pagar são contas patrimoniais retificadoras do passivo.

A respeito das operações comuns às empresas de prestação de serviços, comerciais e industriais, julgue os próximos itens.

- 77** Considere que uma duplicata no valor de R\$ 150.000,00, enviada à cobrança, no banco, tenha sido paga com atraso pelo cliente. Nessa situação, ao receber o aviso, a empresa emitente do título deve efetuar em sua escrituração o registro a seguir, em reais.
- |                              |         |
|------------------------------|---------|
| D – duplicatas descontadas   | 150.000 |
| D – bancos – conta-movimento | 15.000  |
| C – clientes                 | 150.000 |
| C – receita financeira       | 15.000  |
- 78** Suponha que um empregado designado para realizar uma viagem a serviço tenha recebido um adiantamento de R\$ 1.200,00. Nessa situação, se o empregado, ao retornar e prestar contas, entregar recibos no valor de R\$ 1.000,00, o lançamento correspondente deverá ser feito, em reais, como apresentado a seguir.
- |                            |       |
|----------------------------|-------|
| D – despesas de viagem     | 1.000 |
| D – despesas gerais        | 200   |
| C – adiantamento de viagem | 1.000 |
| C – caixa                  | 200   |
- 79** Caso um crédito baixado, por ter sido considerado incobrável, seja recuperado no exercício subseqüente, a empresa deve efetuar o lançamento (somente as contas debitada e creditada) a seguir.
- D – caixa  
C – duplicatas a receber
- 80** Considere que uma empresa tenha efetuado uma operação de compra pelo valor total de R\$ 180.000,00, com ICMS de 20%, incluso, e IPI de 20%, ambos recuperáveis. Considere, ainda, que o bem tenha sido devolvido. Nessa situação, o registro a seguir, em reais, deve ser efetuado na escrituração (somente contas debitada e creditadas) da empresa.
- |                            |         |
|----------------------------|---------|
| D – fornecedores           | 180.000 |
| C – devoluções de compras  | 120.000 |
| C – conta-corrente de ICMS | 30.000  |
| C – conta-corrente de IPI  | 30.000  |

Com relação às demonstrações contábeis e suas finalidades, julgue os itens subseqüentes.

- 81** A demonstração do valor adicionado é destinada a evidenciar, no âmbito da empresa e em termos macroeconômicos, o valor por ela agregado e sua distribuição aos beneficiários da renda nacional.
- 82** A demonstração das origens e aplicações de recursos tem por finalidade evidenciar, no âmbito da empresa, em determinado período, as variações internas do capital circulante líquido.

Julgue os itens que se seguem, relativos aos dividendos obrigatórios.

- 83** Quando os órgãos de administração da companhia considerarem inconveniente a distribuição de dividendos, a pretexto de a situação financeira não comportar o seu desembolso, o valor correspondente deverá ser levado a reserva especial, destinada a aumento de capital.
- 84** As ações preferenciais que se beneficiem de dividendo fixo não participam dos lucros remanescentes; no caso de dividendo mínimo, participam dos lucros distribuídos nas mesmas condições atribuídas às ações ordinárias, mas apenas depois de estas ações também se terem beneficiado de dividendo igual ao mínimo.

RASCUNHO



Em cada um dos seguintes itens é apresentada uma situação hipotética acerca da avaliação dos investimentos em participações societárias, seguida de uma assertiva a ser julgada.

**85** Uma companhia investida aumentou seu capital social mediante incorporação de reservas, do que resultou o recebimento de bonificações pela companhia investidora. Nessa situação, o fato deverá ser registrado na companhia investidora da seguinte forma (somente as contas debitada e creditada).

D – participações societárias

C – receitas de participações societárias

**86** A companhia investidora Alfa adquiriu ações da companhia investida Beta, pelo valor de R\$ 1.000.000,00, correspondente a 10% do capital de Beta. O capital social de Alfa é de R\$ 5.000.000,00 e seu patrimônio líquido, de R\$ 12.000.000,00. Nessa situação, o investimento é relevante e influente e, portanto, deve ser avaliado com base no critério da equivalência patrimonial.

**87** Uma companhia investidora, ao tomar conhecimento de que deveria receber dividendos da companhia investida, sua controlada, de participação avaliada com base na equivalência patrimonial. Nessa situação, o correto lançamento na escrituração (somente contas debitada e creditada) da companhia investidora deve ser feito da forma abaixo mostrada.

D – dividendos a receber

C – receita de dividendos

mês	movimentação	valor (R\$)	
		unitário	total
0	5 unidades em estoque	10.000	50.000
1	venda de 2 unidades	15.000	30.000
2	compra de 3 unidades	12.000	36.000
3	venda de 4 unidades	18.000	72.000

Considerando os dados de movimentação de estoque mostrados na tabela acima e os conceitos e critérios atinentes à avaliação de estoques, julgue os itens seguintes.

**88** Com base no critério PEPS (FIFO), o valor do estoque final seria o mesmo, tanto no sistema de inventário periódico como no de inventário permanente.

**89** Considerando o critério da média ponderada móvel, o valor do estoque final será de R\$ 22.000,00.

**90** Se o inventário final de um exercício for subestimado, o resultado bruto da conta de mercadorias do exercício subsequente será superestimado.

Julgue os itens a seguir, que tratam das depreciações do ativo imobilizado e das amortizações do ativo diferido.

- 91** A depreciação deve deixar de ser reconhecida quando o ativo for retirado temporariamente de operação.
- 92** É usual e admitido pela legislação tributária acelerar a depreciação de bens tangíveis quando utilizados ou operados durante vários turnos de trabalho. Nessas circunstâncias, utiliza-se um coeficiente aplicado à taxa normal de depreciação, proporcionalmente ao número de horas, de modo que, para 2 ou 3 turnos de 8 horas diárias, esse coeficiente corresponde, respectivamente, a 2 e 3.
- 93** O encargo de amortização relativo aos gastos no aperfeiçoamento de um produto cujo custo das unidades a indústria conseguiu reduzir deve ser lançado no custo da produção dessas novas unidades.

A respeito dos livros fiscais, julgue os itens que se seguem.

- 94** O livro registro de duplicatas, obrigatório pela legislação comercial, é facultativo nos termos da legislação tributária, a não ser que a empresa efetue a escrituração resumida do diário.
- 95** A inexistência, inacessibilidade ou imprestabilidade dos livros comerciais e fiscais enseja o arbitramento do lucro, que, entretanto, não é uma prerrogativa exclusiva do Fisco, pois, quando conhecida a receita bruta, o contribuinte poderá efetuar o pagamento do imposto de renda com base nas regras próprias aplicáveis ao arbitramento.
- 96** Com a introdução do Supersimples, as microempresas em geral e as empresas de pequeno porte deverão manter livro caixa para a sua movimentação financeira. Para os demais tipos de operações, estarão sujeitas a livro(s) específico(s), conforme a necessidade própria de cada unidade da Federação.

Com relação aos registros nos diversos órgãos e cadastros em geral, julgue os itens subseqüentes.

- 97** De acordo com o novo Estatuto Nacional da Microempresa e da Empresa de Pequeno Porte, entre as medidas simplificadoras de procedimentos, será assegurada aos empresários a entrada única de dados cadastrais e de documentos, tornada possível com a unicidade da base de dados.
- 98** A negociação no mercado de valores mobiliários emitidos por uma companhia está condicionada ao registro dessa companhia na Comissão de Valores Mobiliários.

Acerca dos registros contábeis das operações de compra e venda de mercadorias, julgue os próximos itens.

- 99** Considere que a companhia Alfa esteja efetuando uma venda de R\$ 350.000,00 à companhia Beta, cliente tradicional. Considere, ainda, que, por conta dessa condição, e dada a grande quantidade de mercadorias negociadas, Alfa concederá a Beta redução de 5% sobre o valor da nota fiscal. Nessa situação, a escrituração correta a ser efetuada pela companhia Alfa, em reais, deve ser a apresentada abaixo.
- |                             |         |
|-----------------------------|---------|
| D – clientes                | 350.000 |
| D – abatimento sobre vendas | 17.500  |
| C – vendas                  | 367.500 |

- 100** Considere que uma empresa comercial adquira mercadorias por R\$ 15.000,00, acrescidos de 20% de IPI. Considere, ainda, que o ICMS, à alíquota de 15%, esteja embutido no preço, e que apenas esse tributo seja recuperável para a empresa. Nessa situação, o lançamento correto, em reais, referente a essa operação será o apresentado a seguir.

D – mercadorias	15.000
D – conta-corrente do ICMS	2.250
D – conta-corrente do IPI	3.000
C – fornecedores	20.250

- 101** Em uma operação de consignação por conta própria, o consignador, ao tomar conhecimento da venda das mercadorias em consignação, deverá efetuar o lançamento (somente as contas debitada e creditada) a seguir.

D – duplicatas a receber
C – vendas

- 102** O lançamento a seguir pode representar um contrato de compra de mercadorias em uma operação a termo.

D – compras contratadas
C – contratos de compras

RASCUNHO

conta	saldo (em R\$)
mercadorias	120.000
vendas canceladas	30.000
vendas	650.000
compras	490.000
fretes e seguros sobre vendas	15.000
abatimentos sobre compras	20.000
tributos incidentes sobre vendas	35.000

RASCUNHO

Considerando os saldos contábeis de uma empresa comercial apresentados no quadro acima e considerando, ainda, que o estoque final dessa empresa, no período considerado, seja de R\$ 155.000,00, julgue os itens seguintes.

- 103** O custo das mercadorias vendidas foi de R\$ 435.000,00.  
**104** A receita líquida foi de R\$ 570.000,00.  
**105** As mercadorias disponíveis para venda no período correspondiam a R\$ 610.000,00.

Com referência ao controle de estoques, julgue o item abaixo.

- 106** A adoção do sistema de inventário periódico dispensa o uso de modalidades de controle de estoque, no âmbito da contabilidade, que permitam acompanhar as flutuações de cada tipo de mercadoria negociada.

A respeito dos livros obrigatórios e facultativos específicos da atividade comercial, julgue os itens subseqüentes.

- 107** As sociedades anônimas, que têm natureza mercantil, estão obrigadas a manter livros específicos, entre os quais o de registro de ações ao portador.  
**108** Entre os livros fiscais facultativos, inclui-se o de registro de apuração do ICMS, específico da atividade comercial.

Com relação aos registros contábeis das operações envolvendo custos dos produtos fabricados e vendidos, e receitas operacionais, julgue os itens a seguir.

- 109** Considere a seguinte situação hipotética.  
 Uma indústria adquiriu matérias-primas por R\$ 220.000,00, com ICMS incluso, de 15%, sobre o valor da operação sem o IPI, calculado em 10% sobre R\$ 200.000,00. A venda efetuada pelo fornecedor estava sujeita à substituição tributária do ICMS.  
 Nessa situação, o lançamento correto, em reais, a ser efetuado pela indústria é apresentado a seguir.  
 D – matérias-primas ..... 200.000  
 D – conta-corrente do IPI ..... 20.000  
 C – fornecedores ..... 220.000

- 110** As operações de demonstrações de produtos não representam vendas e, portanto, não geram custos dos produtos vendidos. Os registros correspondentes independem do sistema de inventário utilizado.

conta	saldo (em R\$)
mão-de-obra direta	25.000
aquisições de matéria-prima	35.000
custos indiretos	28.000
estoque inicial de matéria-prima	13.000
estoque final de matéria-prima	16.000
estoque inicial de produtos em elaboração	27.000
estoque final de produtos em elaboração	33.000
estoque inicial de produtos prontos	43.000
estoque final de produtos prontos	41.000
vendas de produtos	105.000

Considerando a tabela acima, que apresenta os saldos contábeis da área de produção de uma empresa industrial, julgue os seguintes itens.

- 111** O valor a ser transferido à conta de custo da produção do período é de R\$ 88.000,00.
- 112** O valor registrado como custo da produção acabada corresponde ao custo da produção do período deduzido da variação entre os estoques inicial e final de produtos em elaboração.
- 113** Caso tenha sido apurado o valor de R\$ 81.000,00 como custo dos produtos vendidos, o lucro bruto terá sido de R\$ 22.000,00.

Com referência às receitas no âmbito da contabilidade industrial, julgue o item abaixo.

- 114** As vendas dos produtos de fabricação própria de uma indústria constituem sua receita bruta. Todas as receitas operacionais da indústria compõem o seu lucro bruto.

A respeito dos diversos conceitos de custos, julgue os próximos itens.

- 115** O gasto com energia pode ser caracterizado como um custo variável em uma indústria, e sua base de volume, definida como o tempo de funcionamento das máquinas e equipamentos de produção. A parcela que corresponde ao consumo mínimo, entretanto, é tratada como custo fixo.
- 116** O custo fixo, quando considerado em seus totais, não varia com o volume de uma atividade constituída como medida de referência. Quando, entretanto, for considerado em base unitária, será um custo variável.
- 117** A remuneração do pessoal incumbido da manutenção e vigilância da fábrica constitui custo direto quando envolve mão-de-obra assalariada e é exclusiva da área de produção.
- 118** Os custos indiretos devem ser rateados entre os produtos, mediante processo de alocação que costuma conter alguma dose de subjetivismo e até de arbitrariedade. Quando a indústria opera em prédio próprio, o valor do aluguel deve ser imputado contabilmente em função da área ocupada por cada setor.

A propósito dos diferentes sistemas de custeio, julgue os seguintes itens.

- 119** De acordo com as práticas adotadas pela contabilidade financeira no Brasil, os encargos de depreciação relativos aos bens utilizados na produção compõem o custo dos produtos, transitando pelo ativo antes de se converterem em despesa.
- 120** Quando se adota o critério do custeio variável, todos os custos e despesas de fabricação e comercialização são alocados aos produtos, o que é compatível com as exigências da legislação tributária.

RASCUNHO