



PREFEITURA MUNICIPAL DE VITÓRIA

Concurso Público
Nível Superior

TARDE

**Cargo 4: CIRURGIÃO-DENTISTA
PARA PACIENTES COM
NECESSIDADES ESPECIAIS**

Caderno D

Aplicação: 18/3/2007

LEIA COM ATENÇÃO AS INSTRUÇÕES ABAIXO.

- 1 Ao receber este caderno, confira atentamente se o tipo de caderno — Caderno D — coincide com o que está registrado em sua folha de respostas. Em seguida, verifique se ele contém CINQUENTA questões, correspondentes às provas objetivas, corretamente ordenadas de 1 a 50.
- 2 Caso o caderno esteja incompleto ou tenha qualquer defeito, solicite ao fiscal de sala mais próximo que tome as providências cabíveis.
- 3 Não utilize lápis, lapiseira, borracha e(ou) qualquer material de consulta que não seja fornecido pelo CESPE/UnB.
- 4 Não se comunique com outros candidatos nem se levante sem autorização do chefe de sala.
- 5 A duração das provas é de **quatro horas**, já incluído o tempo destinado à identificação — que será feita no decorrer das provas — e ao preenchimento da folha de respostas.
- 6 Você deverá permanecer obrigatoriamente em sala por, no mínimo, uma hora após o início das provas e poderá levar o seu caderno de provas somente no decurso dos últimos **quinze minutos** anteriores ao horário determinado para o término das provas.
- 7 Ao terminar as provas, chame o fiscal de sala mais próximo, devolva-lhe a sua folha de respostas e deixe o local de provas.
- 8 A desobediência a qualquer uma das determinações constantes no presente caderno ou na folha de respostas poderá implicar a anulação das suas provas.

AGENDA (Datas Prováveis)

- I 20/3/2007, após as 19 h (horário de Brasília) – Gabaritos oficiais preliminares das provas objetivas: Internet — www.cespe.unb.br/concursos/pmvsau2007.
- II 21 e 22/3/2007 – Recursos (provas objetivas): exclusivamente no Sistema Eletrônico de Interposição de Recurso, Internet (veja item I), mediante instruções e formulários que estarão disponíveis nesse sistema.
- III 18/4/2007 – Resultado final das provas objetivas e convocação para avaliação de títulos: Imprensa Oficial do Município (IOM) e Internet (veja item I).
- IV 19 e 20/4/2007 – Entrega da documentação para a avaliação de títulos: em locais e horários que serão informados no edital de convocação para a avaliação de títulos.

OBSERVAÇÕES

- Não serão objeto de conhecimento recursos em desacordo com o item 12 do Edital n.º 1/2007 – PMV/SAÚDE, DE 2/2/2007.
- Informações adicionais: telefone 0(XX) 61 3448-0100; Internet — www.cespe.unb.br/concursos/pmvsau2007.
- É permitida a reprodução deste material apenas para fins didáticos, desde que citada a fonte.

Nas questões de 1 a 50, marque, em cada uma, a única opção correta, de acordo com o respectivo comando. Para as devidas marcações, use a **folha de respostas**, único documento válido para a correção das suas provas.

LÍNGUA PORTUGUESA

Texto para as questões de 1 a 3

Dar palavra aos sentimentos

1 Os sentimentos de dor ou prazer são os alicerces da mente. É fácil não dar conta dessa simples realidade porque as imagens dos objetos e dos acontecimentos que nos rodeiam, bem como as imagens das palavras e frases que os descrevem ocupam toda a nossa modesta atenção, ou quase toda. Mas é assim. Os sentimentos de prazer ou de dor ou de 7 toda e qualquer qualidade entre dor e prazer, os sentimentos de toda e qualquer emoção, ou dos diversos estados que se relacionam com uma emoção qualquer, são a mais universal das melodias, uma canção que só descansa quando chega o sono, e que se torna um verdadeiro hino quando a alegria nos ocupa, ou se desfaz em lúgubre réquiem quando a tristeza nos invade. 13

Dada a ubiqüidade dos sentimentos, seria fácil pensar que sua ciência estaria já há muito elucidada. Mas não está. 16 Dentre todos os fenômenos mentais que podemos descrever, os sentimentos e os seus ingredientes essenciais — a dor e o prazer — são de longe os menos compreendidos no que diz respeito à sua biologia e em particular à sua neurobiologia. 19 Isso é especialmente surpreendente quando pensamos que as sociedades avançadas cultivam os sentimentos da forma mais despuorida e os manipulam com práticas cuja única finalidade é o bem-estar. 22

Antônio Damásio. *Em busca de Espinosa: prazer e dor na ciência dos sentimentos*. São Paulo: Companhia das Letras, 2004, p. 11-2 (com adaptações).

QUESTÃO 1

Quanto às idéias do texto, assinale a opção correta.

- A Como os sentimentos de dor e prazer são os alicerces da mente, as pesquisas em neurociência devem concentrar-se nesses dois sentimentos.
- B A pesquisa científica concentra-se apenas na linguagem e nos fenômenos naturais.
- C A ciência tenta, atualmente, compreender as relações entre a composição musical e os sentimentos de alegria e tristeza dos compositores.
- D A biologia e a neurobiologia de alguns fenômenos mentais têm sido compreendidas pela ciência.
- E O objetivo de se estudarem os sentimentos é proporcionar bem-estar ao ser humano.

QUESTÃO 2

Considerando as idéias do texto e a sua organização, assinale a opção correta.

- A Na linha 2, “dessa” é utilizado para se referir a “mente”.
- B O trecho “porque as imagens (...) ou quase toda” (l.2-6) contém a explicação para a afirmativa de ser fácil não dar conta de que a dor e o prazer são os alicerces da mente.
- C A ubiqüidade dos sentimentos é a causa de a ciência que estuda os sentimentos não estar elucidada.
- D O segmento “quando a alegria nos ocupa” (l.11-12) expressa uma condição para que a canção se torne um verdadeiro hino.
- E O sentido original do texto seria alterado se o trecho “Isso é especialmente surpreendente” (l.20) fosse reescrito da seguinte forma: É essencialmente surpreendente isso.

QUESTÃO 3

Julgue os itens a seguir, referentes às estruturas lingüísticas do texto.

- I Sem se alterar o sentido do texto, seria gramaticalmente correto reescrever o trecho “É fácil não dar conta dessa simples realidade” (l.2) da seguinte forma: Não é fácil dar conta dessa simples realidade.
- II A palavra “uma”, em “com uma emoção qualquer” (l.9), confere sentido indefinido ao substantivo “emoção”.
- III A partícula “que”, tanto na linha 10 quanto na 15, pertence a uma mesma classe de palavras.
- IV O emprego do sinal indicativo de crase, em “no que diz respeito à sua biologia” (l.18-19) é facultativo.

A quantidade de itens certos é igual a

- A 0.
- B 1.
- C 2.
- D 3.
- E 4.

QUESTÃO 4

Assinale a opção correta de acordo com as regras de concordância verbal e nominal.

- A Foi necessário, para entender como os neurônios interagem, vários experimentos científicos.
- B O estudo das relações entre o corpo e a mente começam a se tornar conhecidos do público leigo.
- C Equipes do Brasil e do resto do mundo, responsável pela investigação da mente, encontraram-se no mês passado.
- D Os sentimentos e a mente humanos vêm intrigando filósofos e cientistas há séculos.
- E Na década de 90 do século passado, houveram avanços significativos no estudo da mente humana.

QUESTÃO 5

1 A ciência já identificou um gene da espiritualidade e conseguiu mapear os circuitos neurais responsáveis pelas emoções ligadas à fé. A evolução gravou em nosso genoma a 4 necessidade da devoção e isso ajudou a espécie a sobreviver à Idade do Gelo. A descoberta desse gene ou os exames de imagem capazes de mostrarem os circuitos neurais envolvidos 7 nas emoções suscitadas pelas orações não encerram a busca pelas raízes da fé, uma saga que mobiliza teólogos desde o início da civilização.

Veja, 7/2/2007 (com adaptações).

Haveria erro gramatical no texto caso

- A a palavra “circuitos” (l.2) estivesse grafada com acento agudo no segundo i.
- B fossem colocadas, na linha 3, uma vírgula após a forma verbal “gravou” e outra após “genoma”.
- C a forma verbal “mostrarem” (l.6) fosse empregada sem a flexão de número.
- D “pelas” (l.8) fosse substituído por **das**.
- E um travessão substituísse a vírgula após “fé” (l.8).

Texto para as questões de 6 a 8

1 As duas questões mais profundas sobre a mente são:
"O que possibilita a inteligência?" e "O que possibilita a
consciência?". Com o advento da ciência cognitiva, a inteligência
4 tornou-se inteligível. Talvez não seja tão chocante afirmar que,
em um nível de análise muito abstrato, o problema foi resolvido.
Mas a consciência ou a sensibilidade, a sensação nua e crua da
7 dor de dente, do rubor, do salgado e do dó central, continua sendo
um enigma embrulhado em um mistério mágico dentro do
impenetrável. Quando nos perguntam o que é a consciência, não
10 temos melhor resposta que a de Louis Armstrong quando uma
repórter perguntou-lhe o que era *jazz*: "Moça, se você precisa
perguntar, nunca saberá". Mas até mesmo a consciência não é um
13 mistério tão consumado quanto costumava ser. Partes do mistério
foram sondadas e transformadas em problemas científicos
ordinários.

Steven Pinker. *Como a mente funciona*. São Paulo:
Companhia das Letras, 1998, p. 71 (com adaptações).

QUESTÃO 6

Com base no texto e nas regras de pontuação prescritas pela gramática, assinale a opção **incorreta**.

- A No segmento "a sensação nua e crua da dor de dente, do rubor, do salgado e do dó central" (l.6-7), as vírgulas são utilizadas para separar elementos de uma enumeração.
- B A inserção de vírgula logo após "embrulhado" (l.8) estaria gramaticalmente correta, pois isolaria expressão que denota lugar.
- C Nas linhas 11 e 12, as aspas que marcam a reprodução da fala de Louis Armstrong poderiam ser retiradas, desde que um travessão fosse colocado antes da palavra "Moça".
- D O emprego da vírgula logo após 'Moça' (l.11) é justificado por isolar um chamamento.
- E A forma verbal 'saberá' (l.12) pode ser substituída pela locução **vai saber**.

QUESTÃO 7

Assinale a opção correta de acordo com as idéias do texto.

- A A inteligência não é mais objeto de estudo da ciência cognitiva.
- B A ciência ainda não sabe se a dor e o paladar são processados no cérebro.
- C Depois que a consciência foi dividida em partes, ela deixou de ter importância científica.
- D A consciência ainda não foi completamente compreendida pela ciência.
- E Louis Armstrong comparou, em entrevista, a consciência ao *jazz*.

QUESTÃO 8

Considerando aspectos semânticos e gramaticais do texto, assinale a opção correta.

- A No texto, a palavra "inteligível" (l.4) está sendo empregada no sentido de **incompreensível**.
- B As palavras 'consciência' (l.3) e "mistério" (l.8) são acentuadas de acordo com a mesma regra de acentuação gráfica.
- C As partículas in- e im- que integram as palavras "inteligível" e "impenetrável" têm sentido negativo e são grafadas de forma diferente em razão das consoantes que as seguem, **t** e **p**, respectivamente.
- D A palavra "ordinários" (l.15) está empregada no texto com o sentido de **frequentes**.
- E O último período do texto poderia ser reescrito, sem prejuízo de sentido, da seguinte forma: Problemas científicos ordinários sondaram e transformaram partes do mistério.

Texto para as questões 9 e 10

Toda a sua vida passou diante dos olhos

1 Muita gente acredita que, no momento da morte,
se vê uma espécie de retrospectiva da própria vida. Para
os cientistas, essa retrospectiva é uma alucinação causada
4 pelo cérebro, assim como o encontro com entes queridos
já falecidos ou figuras religiosas. Ocorre que, nos
momentos finais, regiões do cérebro se tornam hiperativas
7 em uma última tentativa de compensar a falta de oxigênio,
cujo abastecimento diminui à medida que as batidas do
coração se tornam irregulares. O cérebro então libera
10 substâncias para proteger os neurônios, desligando-os.
Algumas dessas substâncias agem diretamente nos
receptores dos neurônios, causando o que os médicos
13 chamam de dissociação neural.

Veja, 7/2/2007 (com adaptações).

QUESTÃO 9

Julgue os itens a seguir, de acordo com as idéias do texto.

- I Existe a crença de que os mortos, em uma espécie de acerto de contas, vêem sua vida passar diante dos seus olhos.
- II No momento em que os neurônios se desligam, acontece a morte.
- III Nos momentos finais de vida, há dois importantes movimentos no corpo humano: a diminuição da atividade cardíaca e o aumento de atividade cerebral.

Assinale a opção correta.

- A Apenas o item I está certo.
- B Apenas o item II está certo.
- C Apenas o item III está certo.
- D Nenhum item está certo.
- E Todos os itens estão certos.

QUESTÃO 10

Acerca das idéias e estruturas lingüísticas do texto, assinale a opção correta.

- A Todas as substâncias liberadas pelo cérebro, no momento da morte, agem diretamente nos receptores dos neurônios.
- B A partícula "se", na linha 2, tem valor reflexivo.
- C A preposição **para** introduz, tanto na linha 2 quanto na linha 10, expressões de mesmo sentido.
- D O pronome "cujo" (l.8) refere-se a "falta de oxigênio" (l.7).
- E A denominada "dissociação neural" (l.13) é a causa das alucinações que dão à pessoa a sensação de que toda a sua vida passou diante dos olhos.

POLÍTICAS DE SAÚDE

Texto para as questões de 11 a 13

Ao se tratar a história natural de uma doença (HND) em particular como sendo uma descrição de sua evolução, desde seus primórdios no ambiente biopsicossocial até seu surgimento no suscetível e conseqüente desenvolvimento no doente, deve-se ter um esquema básico, de caráter geral, em que ancorar as descrições específicas. Esse esquema geral, arbitrário, é apenas uma aproximação da realidade, sem pretensão de funcionar como uma descrição da mesma.

M. Z. Rouquayrol e M. Goldbaum. *Epidemiologia, história natural e prevenção das doenças*. In: Rouquayrol e Almeida Filho. *Epidemiologia e saúde*. Rio de Janeiro: Medsi, 2001, p. 18 (com adaptações).

QUESTÃO 11

Tendo o texto como referência inicial, assinale a opção correta acerca de conceitos relativos à HND.

- A O ambiente biopsicossocial afeta principalmente as doenças mentais e as sociopatias.
- B No texto, o termo “suscetível” significa vetor que transmite uma doença.
- C Os termos patologia e suscetível são arbitrários e dependem do ambiente.
- D O período patogênico pode, em alguns casos, ser dividido em duas etapas, uma primeira, anterior ao horizonte clínico, e outra em que se manifestam os sintomas da doença.
- E Os epidemiologistas consideram a HND arbitrária e incapaz de descrever a realidade das doenças.

QUESTÃO 12

Tendo ainda o texto como referência inicial, julgue os itens a seguir, relativos à HND.

- I A HND pode ser dividida em dois períodos: o epidemiológico e o patológico.
- II A HND pode ser dividida em dois períodos: o pré-patogênico e o da patologia explícita.
- III A HND abrange dois domínios interagentes, consecutivos e mutuamente exclusivos que se completam: o meio ambiente e o meio interno.
- IV O homem participa de todas as etapas da HND, favorecendo a proliferação de condições, agentes e vetores e sendo, ao mesmo tempo, a vítima das doenças.
- V As classes mais favorecidas estão menos sujeitas aos fatores ambientais que causam uma doença.

A quantidade de itens certos é igual a

- A 1.
- B 2.
- C 3.
- D 4.
- E 5.

QUESTÃO 13

Considerando o texto, julgue os itens seguintes, acerca da HND.

- I Uma das implicações práticas da HND é que a prevenção de uma doença só é possível quando se tem a compreensão acerca da patogênese dessa doença, que é possível graças à HND.
- II Promoção da saúde, proteção, diagnóstico precoce, limitação do dano e reabilitação são as cinco formas possíveis de intervenção nas diferentes etapas da HND.
- III A prevenção primária de uma doença depende do diagnóstico precoce para impedir que essa doença se agrave.
- IV A vacinação é uma forma de promoção da saúde.
- V A promoção da saúde baseia-se principalmente na educação em saúde.

Estão certos apenas os itens

- A I e II.
- B I e III.
- C II e V.
- D III e IV.
- E IV e V.

Texto para as questões 14 e 15

Em novembro de 2006, o Ministério da Saúde, por meio da Secretaria de Vigilância em Saúde, recebeu a notificação da ocorrência de um surto de sarampo na Bahia. Os primeiros dois casos confirmados foram notificados no município de João Dourado e, após a investigação epidemiológica realizada conjuntamente pelo Ministério da Saúde e pelas secretarias, estadual e municipal da saúde, foram confirmados mais 14 casos de sarampo nesse município, totalizando 16 notificações. Os últimos casos confirmados nesses municípios já ocorreram há mais de 56 dias, fato que indica que provavelmente nessas localidades o surto já foi contido, dado que os períodos de incubação e de transmissibilidade máximos já foram ultrapassados. Desde o ano 2000, o Brasil está livre da transmissão autóctone do sarampo. Como a doença ainda é endêmica em todos os outros continentes, à exceção das Américas, a ocorrência de casos importados e surtos deles decorrentes vêm sendo observados com certa regularidade em vários países do continente, inclusive no Brasil.

Internet: <www.bvsdip.cict.fiocruz.br> (com adaptações).

QUESTÃO 14

Tendo o texto como referência inicial, assinale a opção correta.

- A Surtos ou agravos inusitados só devem ser comunicados ao Sistema Nacional de Agravos de Notificação (SINAN) se fizerem parte do elenco de doenças de notificação compulsória.
- B Um surto epidêmico consiste em uma epidemia de grandes proporções.
- C O inquérito epidemiológico deve ser realizado por representantes do Ministério da Saúde.
- D O sistema de informação de mortalidade constitui a principal fonte de informação do sistema de vigilância epidemiológica.
- E O sarampo é considerado uma virose reemergente, após ser considerado sob controle no país no final do século passado.

QUESTÃO 15

Ainda tendo o texto como referência inicial, assinale a opção correta.

- A Os gestores estaduais e municipais do SUS não poderão incluir doenças e agravos no elenco de doenças de notificação compulsória.
- B O sistema de informação sobre nascidos vivos não inclui partos domiciliares.
- C O sistema de informações hospitalares inclui hospitais conveniados estaduais e municipais.
- D O sistema de informações ambulatoriais (SAI), apesar de ter sido implantado visando à apuração de custos e pagamentos a prestadores de serviço, registra todos os dados relativos ao motivo de atendimento ao diagnóstico.
- E Compete ao Ministério da Saúde a alimentação dos dados nos sistemas de informação em saúde de abrangência nacional.

QUESTÃO 16

Julgue os itens subseqüentes, acerca de doenças infecciosas e parasitárias.

- I Doenças endêmicas são doenças em que os portadores não apresentam sintomatologia clínica.
- II De maneira geral, infecção e infestação referem-se, respectivamente, a micro e a macrorganismos.
- III Doenças emergentes são as que surgiram recentemente ou as que ameaçam expandir-se.
- IV Infecção oportunista é a que enfraquece as defesas orgânicas, dando oportunidade a que surjam infecções secundárias.
- V No Brasil, a maioria das doenças infecciosas não é de notificação compulsória.

A quantidade de itens certos é igual a

- A** 1. **B** 2. **C** 3. **D** 4. **E** 5.

Texto para as questões 17 e 18

O Brasil, como outros países em desenvolvimento, vive a transição epidemiológica que marca a diminuição da mortalidade por doenças infecciosas e o aumento da mortalidade proporcional por doenças crônicas não-transmissíveis. Morrem cerca de 255 mil brasileiros, anualmente, de doenças cardiovasculares, e os agravos relacionados às causas externas produzem cerca de 120 mil óbitos ao ano e invalidam outros tantos milhares. Convive-se, hoje, com a recrudescência de endemias como a dengue, nos centros urbanos, com as dificuldades para controlar outras, como a tuberculose e a malária, e para erradicar a hanseníase.

In: Política nacional de promoção da saúde (Documento para discussão), Ministério da Saúde, Brasília, 2002, p. 7.

QUESTÃO 17

Tendo o texto como referência inicial, assinale a opção correta.

- A** As doenças cardiovasculares têm incidência maior que as cardiocirculatórias.
- B** Apesar de terem sua incidência diminuída, as infecções e infestações continuam causando mais mortes que o câncer, no Brasil.
- C** No Brasil, coexistem morbimortalidade por infecções ao lado de envelhecimento populacional e doenças crônico-degenerativas.
- D** A mortalidade por causas externas só tem incidência menor que os carcinomas.
- E** O aumento da incidência das doenças não-transmissíveis deve-se ao aumento da violência crônica.

QUESTÃO 18

Ainda tendo o texto como referência inicial, assinale a opção correta.

- A** A tuberculose reemergiu no Brasil graças, principalmente, à síndrome da imunodeficiência adquirida.
- B** A malária ressurgiu no Brasil com as migrações de populações estrangeiras, mas, por estar sob controle na maior parte do país, não pode ser considerada reemergente.
- C** A hanseníase é uma doença tropical causada pelo mesmo *mycobacterium* que causa a tuberculose ao se alojar nos pulmões.
- D** Doenças negligenciadas são doenças cujo tratamento não é coberto pelo SUS.
- E** A malária é de notificação compulsória mesmo em áreas endêmicas.

QUESTÃO 19

Assinale a opção correta.

- A** A violência tornou-se a principal causa de mortalidade jovem no Brasil.
- B** Nas grandes capitais, os acidentes de trânsito e os atropelamentos constituem fator de pouca relevância na mortalidade entre os escolares.
- C** A intoxicação por animais peçonhentos não é considerada causa externa, pois o veneno atinge os órgãos vitais por meio do sangue.
- D** Os acidentes de trabalho referem-se exclusivamente aos ocorridos no local de trabalho.
- E** A violência contra a mulher é cometida, na maioria das vezes, por seus próprios companheiros de trabalho.

QUESTÃO 20

A prefeitura de Nova York proibiu o uso de gordura *trans* nos 20 mil restaurantes e lanchonetes da cidade. Foi uma medida de impacto em saúde pública que transforma Nova York na primeira metrópole norte-americana a cortar esse malsinado ingrediente da dieta. Por outro lado, análise química das águas do rio Hudson, que corta a cidade, indicou, pela concentração da substância benzoilecgonina, que a população nova-iorquina é a maior consumidora de cocaína do mundo. A benzoilecgonina está na urina dos consumidores da droga e é levada aos rios pelo esgoto.

Internet: <www.ensp.fiocruz.br> (com adaptações).

Considerando o tema do texto acima, julgue os itens seguintes.

- I O uso da gordura *trans*, mencionada no texto, está associado a doenças cardiovasculares.
- II A indicação do valor calórico e nutritivo dos alimentos no cardápio de restaurantes pode auxiliar no controle da obesidade.
- III É correto inferir do texto que a proibição da gordura *trans* foi um ato de vigilância sanitária enquanto a análise química das águas do rio Hudson foi um ato de promoção da saúde.
- IV A gordura *trans* tem papel relevante no conjunto de fatores de risco não só para as doenças coronarianas, mas também para o câncer.
- V Apesar de estar associada às causas da hipertensão, a obesidade não constitui fator de risco cardiocirculatório.

A quantidade de itens certos é igual a

- A** 1. **B** 2. **C** 3. **D** 4. **E** 5.

QUESTÃO 21

Acerca da relação saúde *versus* consumo de drogas no Brasil, assinale a opção **incorreta**.

- Ⓐ A violência derivada do tráfico de drogas é um problema de saúde maior que o próprio uso das drogas.
- Ⓑ A morbimortalidade é mais diretamente causada pelo fumo que pelas drogas ilegais.
- Ⓒ A associação do álcool e do fumo com desempenho e sucesso esportivo, em propagandas e campanhas publicitárias, é proibida porque o vício prejudica o desempenho esportivo.
- Ⓓ Além das drogas ilegais, constituem também preocupação para a saúde as drogas legais, vendidas nas farmácias e receitadas pelos médicos.
- Ⓔ O consumo moderado de algumas bebidas alcoólicas, principalmente do vinho, pode ser benéfico à saúde.

QUESTÃO 22

Com relação à saúde no Brasil, assinale a opção correta.

- Ⓐ No Brasil, coexistem fome e obesidade, pois existem problemas nutricionais graves em algumas regiões e classes sociais, enquanto a obesidade surge associada aos maus hábitos alimentares.
- Ⓑ A Agência Nacional de Vigilância Sanitária (ANVISA) não obriga a indústria a informar o teor de gordura *trans* nas embalagens dos seus produtos, apenas o teor de nutrientes.
- Ⓒ No Brasil, a obesidade e as doenças relacionadas atingem uma minoria populacional mais rica, não constituindo preocupação para a saúde.
- Ⓓ A principal causa de mortalidade nas grandes cidades são as doenças respiratórias agravadas pela poluição.
- Ⓔ No Brasil, a gordura *trans* não faz parte dos principais alimentos, que fazem uso do feijão e do arroz, pois esse tipo de gordura só é encontrada em alimentos de origem animal e em massas.

Texto para as questões 23 e 24

A Lei n.º 8.080/1990 (Lei Orgânica da Saúde) e a Lei n.º 8.142/1990 regulamentam determinações da Constituição Federal e consagram os princípios de descentralização das ações e dos serviços de saúde e de municipalização da gestão, definindo papéis e atribuições dos gestores nos três níveis de atuação. A Lei n.º 8.080 estabelece a organização básica das ações e dos serviços de saúde quanto a direção e gestão, competência e atribuições de cada esfera de governo no SUS. A Lei n.º 8.142 estabelece as disposições legais para a participação da sociedade na gestão do sistema e as formas e condições das transferências intragovernamentais no SUS. O art. 6.º da Lei n.º 8.080 assegura o provimento da assistência terapêutica integral, incluindo a assistência farmacêutica.

In: Assistência farmacêutica para gerentes municipais. OPAS, 2003. Internet: <www.opas.org.br/medicamentos> (com adaptações).

QUESTÃO 23

Considerando o texto como referência inicial, julgue os itens a seguir, relativos aos princípios e às diretrizes do SUS.

- I Um dos conceitos defendidos pelo SUS é a universalidade, que corresponde à garantia de atenção à saúde, por parte do sistema, a todo e qualquer cidadão, desde que este não tenha plano de saúde.
- II Pelo princípio da equidade, o SUS deve tratar de forma diferenciada os desiguais, oferecendo mais a quem precisa mais, procurando reduzir a desigualdade.
- III No SUS, devido ao princípio da integralidade, as pessoas têm o direito de ser atendidas no conjunto de suas necessidades, e os serviços de saúde devem estar organizados de modo a oferecer todas as ações requeridas por essa atenção integral.
- IV A descentralização preconizada no âmbito do SUS é o processo que implica a redistribuição de poder, com total independência entre as três esferas de governo, para garantir uma direção única, porém convergente, em cada esfera.
- V Por regionalização e hierarquização deve-se entender, no contexto do SUS, que os serviços têm como obrigação o atendimento apenas da população de determinada região a que estão associados, obedecendo, no entanto, às hierarquias estadual e federal.

Estão certos apenas os itens

- Ⓐ I e II.
- Ⓑ I e IV.
- Ⓒ II e III.
- Ⓓ III e V.
- Ⓔ IV e V.

QUESTÃO 24

Considerando ainda o texto como referência inicial, assinale a opção correta relativamente à legislação em saúde e à organização do SUS.

- Ⓐ No âmbito do SUS, a expressão controle social significa controle dos cidadãos pelo Estado.
- Ⓑ A Lei n.º 8.080/1990, referida no texto, retoma o disposto na Constituição Federal acerca de um conceito mais amplo de saúde que compreende moradia, trabalho, educação, transporte, entre outros, como seus fatores determinantes.
- Ⓒ As comissões intergestores tripartite (CIT) têm representantes das esferas municipal, estadual e regional do poder.
- Ⓓ No âmbito dos estados, as secretarias estaduais de saúde (SES), os conselhos estaduais de saúde (CES) e as CIT devem ser as instâncias gestoras do SUS.
- Ⓔ No âmbito dos municípios, as secretarias municipais de saúde devem ser as únicas instâncias gestoras do SUS.

QUESTÃO 25

Tanto o Estatuto da Criança e do Adolescente (ECA) quanto o Código de Defesa do Consumidor e o Estatuto do Idoso têm uma seção dirigida aos direitos à saúde. Com relação a esse assunto, julgue os itens subsequentes.

- I O fornecedor que, posteriormente à introdução de determinado produto ou serviço no mercado de consumo, tiver conhecimento da periculosidade desse produto ou serviço, deverá comunicar o fato às autoridades competentes e aos consumidores, mediante anúncios publicitários.
- II O Estatuto do Idoso garante atendimento domiciliar para todos os idosos, até mesmo para os que podem se locomover até as unidades de atendimento.
- III O Estatuto do Idoso prevê o cadastramento dos idosos em base territorial.
- IV O ECA garante assistência pré-natal para gestantes.
- V O ECA não prevê o direito a permanência de acompanhante (pai, mãe ou responsável) em caso de internação hospitalar de criança ou adolescente.

Estão certos apenas os itens

- Ⓐ I, II e III.
- Ⓑ I, II e V.
- Ⓒ I, III e IV.
- Ⓓ II, IV e V.
- Ⓔ III, IV e V.

QUESTÃO 26

Como parte dos eventos pelo Dia Mundial de Luta contra a AIDS, o Ministério da Saúde divulgou o Boletim Epidemiológico AIDS/DST 2005. De acordo com esse documento, elaborado pelo Programa Nacional de Doenças Sexualmente Transmissíveis e AIDS (PNDST/AIDS), foram notificados 371.827 casos de HIV/AIDS no Brasil entre 1980 e junho de 2005.

Internet: <www.ensp.fiocruz.br>.

Considerando o tema do texto acima, assinale a opção correta acerca de AIDS e DST.

- Ⓐ De acordo com os novos números divulgados pelo Ministério da Saúde, a AIDS se tornou a segunda maior causa de mortalidade no país.
- Ⓑ Deve-se entender doenças sexualmente transmissíveis como doenças venéreas.
- Ⓒ A AIDS, nos últimos anos, vem atingindo, cada vez mais, a população jovem e homossexual, apesar da diminuição entre os usuários de drogas.
- Ⓓ No Brasil, a transmissão vertical da AIDS/DST tem diminuído na última década.
- Ⓔ No Brasil, enquanto o índice de mortalidade por AIDS decresce entre os homens negros, vem aumentando entre os homens brancos.

QUESTÃO 27

Acerca de educação permanente e educação em saúde, assinale a opção **incorreta**.

- Ⓐ A responsabilidade do SUS pela educação em saúde e pela formação de recursos humanos é prevista na Constituição Federal e reforçada expressamente na Lei n.º 8.080/1990.
- Ⓑ A legislação prevê a criação de comissões permanentes para tratar da integração entre serviços de saúde e instituições de ensino profissional e superior.
- Ⓒ Para o Ministério da Saúde, a educação a distância constitui ferramenta importante para a municipalização do SUS.
- Ⓓ Por educação em saúde compreende-se a formação de recursos humanos para o SUS.
- Ⓔ A educação permanente deve ter como meta principal a mudança do paradigma vigente, anterior ao SUS, e a transformação do modelo biomédico em um modelo biopsicossocial.

Texto para as questões 28 e 29

O acúmulo técnico-político dos três níveis de gestão do SUS, na implantação do Programa de Agentes Comunitários de Saúde (PACS) e da estratégia de Saúde da Família, elementos essenciais para a reorientação do modelo de atenção, tem possibilitado a identificação de um conjunto de questões relativas às bases conceituais e operacionais do que se tem denominado atenção básica à saúde no Brasil, e de suas relações com os demais níveis do sistema. Essa discussão fundamenta-se nos eixos transversais da universalidade, da integralidade e da equidade, em um contexto de descentralização e controle social da gestão, princípios assistenciais e organizativos do SUS, consignados na legislação constitucional e infraconstitucional.

Atenção básica e saúde da família. Brasil: Ministério da Saúde.
Internet: <www.dtr2004.saude.gov.br> (com adaptações).

QUESTÃO 28

Considerando o texto como referência inicial, assinale a opção correta acerca da atenção básica em saúde.

- A A atenção básica em saúde é considerada a porta de entrada para o SUS por cuidar apenas de promoção da saúde e da prevenção primária.
- B O Programa Saúde da Família (PSF) é a estratégia prioritária para a reorganização da atenção básica, por ser um atendimento territorializado prestado por equipes que se responsabilizam pelas famílias cadastradas em sua área.
- C A equipe mínima para o PSF é composta por um médico de família, um enfermeiro, um auxiliar de enfermagem, um dentista, um auxiliar e um técnico em higiene dental, e agentes comunitários de saúde.
- D Cada equipe do PSF é responsável pelo acompanhamento de 3 mil pessoas ou 500 famílias de determinada área.
- E O PACS substitui o PSF em municípios com menos de 50 mil habitantes.

QUESTÃO 29

Ainda considerando o texto como referência inicial, assinale a opção correta acerca da atenção básica em saúde.

- A As equipes do PSF exercem o controle social sobre as famílias sob seus cuidados.
- B Cada agente comunitário de saúde cuida de mil pessoas, aproximadamente, em sua microárea.
- C O acompanhamento de grupos de risco e de problemas de saúde prioritários e o registro de atividades, procedimentos e notificações das equipes devem ser realizados semestralmente.
- D Um sistema de informações da atenção básica está sendo organizado com as informações obtidas pelas equipes do PSF no cadastramento das famílias e no registro do acompanhamento de suas condições de saúde.
- E As equipes do PSF são interdisciplinares e agem sempre sob o comando do médico de família, que é seu chefe e responsável, e decide quais famílias devem ser atendidas prioritariamente e que ações devem ser tomadas.

QUESTÃO 30

A reforma sanitária brasileira constitui uma proposta abrangente de mudança social e, ao mesmo tempo, um processo de transformação da situação sanitária. Seus princípios e diretrizes foram sistematizados na 8.^a Conferência Nacional de Saúde e consolidaram-se por meio do SUS. Com relação a essa reforma sanitária, julgue os itens seguintes.

- I O modelo ampliado de saúde proposto pela reforma vem sendo rapidamente assimilado, por corresponder ao modelo tradicionalmente usado nas escolas médicas.
- II O reconhecimento da saúde como direito de todos e dever do Estado configurou o princípio da equidade do SUS.
- III As conferências e os conselhos de saúde visam ampliar a participação popular e o controle social.
- IV A Constituição Federal prevê recursos financeiros mínimos a serem aplicados pela Federação, pelos estados e pelos municípios conforme percentuais estabelecidos por lei complementar.
- V A organização do SUS implicou a mudança do modelo assistencial vigente.

A quantidade de itens certos é igual a

- A 1.
- B 2.
- C 3.
- D 4.
- E 5.

CONHECIMENTOS ESPECÍFICOS

QUESTÃO 31

O conjunto de atividades abrangidas pelos níveis de atenção compõe o que se costuma denominar atenção integral, um conceito ideal a ser alcançado em todas as sociedades. A atenção em odontologia classifica-se em

- A primária, secundária e terciária.
- B geral, primária, básica e complexa.
- C primária, secundária, terciária e quaternária.
- D básica, secundária e complexa.
- E básica e terciária.

QUESTÃO 32

O conhecimento das doenças que afetam a cavidade bucal tem papel essencial na determinação de programas de atenção aos grupos populacionais. Para isso, são necessários estudos epidemiológicos que, além de gerarem conhecimento, avaliem também o impacto das medidas introduzidas. São modelos de estudos epidemiológicos experimentais:

- A estudo ecológico, estudo transversal, estudo de caso/controle, coorte.
- B ensaio clínico randomizado, ensaio de campo, estudo de caso/controle.
- C estudo de caso/controle, coorte, ensaio clínico randomizado.
- D ensaio clínico randomizado, estudo de campo, estudo comunitário.
- E estudo transversal, estudo de campo, ensaio clínico randomizado.

QUESTÃO 33

Acerca da educação em saúde bucal, assinale a opção **incorreta**.

- A A educação em saúde bucal, adaptada a cada situação e respeitados os seus limites, tem utilidade concreta para todas as camadas da sociedade.
- B Uma unidade de saúde, ao definir um projeto educacional, poderá utilizar método baseado nos seguintes passos: reconhecimento do problema, análise da situação, prescrição educacional, ação, revisão dos resultados e avaliação.
- C Pode-se fazer educação em saúde por meio de ações individuais ou de cunho coletivo.
- D A educação pode ser feita por meio de entrevista pessoal, palestras, dramatização, cartazes, cartas e outras formas.
- E A educação em grupos tem poder multiplicador maior e independe da habilidade do educador em motivar o grupo ou da existência de um interesse comum à maioria.

QUESTÃO 34

O responsável pelo efeito do flúor tópico é um mineral do tipo fluoreto de cálcio (CaF_2), o qual, funcionando como um reservatório, mantém o flúor constante no meio para interferir com a formação de lesão de cárie. Com relação à formação do CaF_2 , assinale a opção correta.

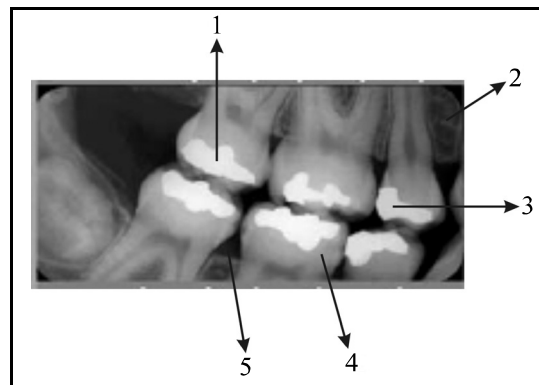
- A A utilização de flúor fosfato acidulado propicia maior formação de CaF_2 que a aplicação de flúor neutro.
- B A formação de CaF_2 é maior no esmalte que na dentina.
- C A formação de CaF_2 é menor no dente recém-erupcionado.
- D A formação de CaF_2 é menor no dente com lesão que no dente íntegro.
- E A formação de CaF_2 é inversamente proporcional à concentração do flúor aplicado.

QUESTÃO 35

Com relação à fluorose dental, assinale a opção correta.

- A A maior prevalência de fluorose tem sido observada em dentes incisivos superiores.
- B A faixa etária compreendida entre os 3 e os 24 meses é crítica para o risco de fluorose nos dentes incisivos centrais.
- C A aplicação tópica de flúor profissional está diretamente associada ao risco de fluorose.
- D As opacidades não-fluoróticas são geralmente difusas e transversais, ao passo que as fluoróticas são arredondadas e localizadas.
- E Os defeitos de formação do esmalte dependem da dose de flúor a que a criança está submetida durante o período de formação dos dentes.

QUESTÃO 36



Assinale a opção **incorreta**, tendo como referência a figura acima.

- A O número 1 indica lesões de cárie interproximais de esmalte nas proximidades dos dois molares.
- B O número 2 corresponde a lesão de cárie de esmalte e dentina.
- C O número 3 indica crista marginal.
- D O número 4 indica restauração oclusal classe I de Black.
- E O número 5 corresponde a uma restauração oclusodistal classe II de Black.

QUESTÃO 37

Assinale a opção correta acerca dos materiais restauradores diretos.

- A O sucesso das restaurações estéticas com resina composta depende da técnica adesiva. É importante observar que o adesivo forma uma camada híbrida com o esmalte dentário, o que assegura a adequada adesão da interface dente-adesivo-resina composta.
- B A matriz orgânica das resinas compostas é constituída principalmente de bisfenol A-glicidil metacrilato (Bis-GMA), polimetilmetacrilato, uretano dimetacrilato (UEDMA) e poliestireno.
- C A união carga-matriz resinosa é proporcionada por um agente de união denominado silano.
- D A técnica do amálgama adesivo não melhora o selamento marginal das restaurações de amálgama.
- E Um dos problemas das restaurações de amálgama é a corrosão da restauração. Entretanto, um novo acabamento e um novo polimento resolverão o problema.

QUESTÃO 38

Assinale a opção correta acerca dos materiais protetores do complexo dentinopulpar.

- A O cimento de ionômero de vidro utilizado como base ou forramento apresenta as mesmas propriedades mecânicas relativas a resistência, tração e compressão que aqueles utilizados como material restaurador direto.
- B Os vernizes cavitários, pela evaporação do solvente, formam filmes de resina, geralmente copal e com menos de 40 micrômetros de espessura.
- C O cimento de fosfato de zinco apresenta união química com a estrutura dentária.
- D O cimento de hidróxido de cálcio e o de óxido de zinco podem ser utilizados sobre as exposições pulpares.
- E O cimento de ionômero de vidro tem as mesmas indicações que o hidróxido de cálcio.

QUESTÃO 39

Ao se executar uma restauração de amálgama extensa, o material de base que melhor suporta a restauração, considerando-se apenas o módulo de elasticidade da base utilizada, é o

- A fosfato de zinco.
- B ionômero de vidro modificado por resina.
- C ionômero de vidro.
- D óxido de zinco.
- E hidróxido de cálcio.

QUESTÃO 40

Assinale a opção correta considerando o atendimento de um paciente com diabetes melito.

- A Os pacientes não-hospitalizados devem ser instruídos a reduzirem pela metade a dosagem de hipoglicemiantes orais usada para todos os procedimentos dentários.
- B Os pacientes de alto risco podem ser tratados com esquema normal para todos os procedimentos dentários restauradores de rotina (tipos I a III).
- C Os pacientes diabéticos com glicemia abaixo de 250 mg/dL são considerados de baixo risco para procedimentos dentários.
- D Os pacientes diabéticos hospitalizados devem ser orientados a reduzir sua dieta nos dias que antecedem procedimentos dentários cirúrgicos moderados ou extensos.
- E Para minimizar a possibilidade de hipoglicemia durante procedimento dentário, o paciente não-hospitalizado deverá ter sua consulta marcada para o meio da manhã, devendo ser orientado a alimentar-se normalmente pela manhã.

QUESTÃO 41

No atendimento a paciente com diagnóstico de diabetes melito, o dentista responsável deve

- A adiar o procedimento de rotina, em caso de atendimento a paciente de alto risco, ainda que se observe infecção dentária ativa, até que o paciente esteja estabilizado.
- B utilizar preferencialmente materiais de sutura reabsorvíveis.
- C considerar técnicas de sedação adjuvante apenas no caso de atendimento a pacientes classificados como de alto risco.
- D dividir, quando possível, os procedimentos demorados em várias consultas de curta duração, visando à redução do estresse do paciente.
- E solicitar avaliação médica desse paciente antes de qualquer procedimento dentário.

QUESTÃO 42

Assinale a opção correta acerca da avaliação e tratamento de paciente portador de necessidades especiais (PNE).

- A Paciente idoso com diabetes bem controlada não apresenta maior incidência ou maior gravidade de doença periodontal.
- B Todo paciente com história de insuficiência cardíaca congestiva deverá fazer consulta médica antes de procedimento dentário eletivo.
- C Pacientes com diagnóstico de arritmia devem ser cuidadosamente examinados para que sejam diagnosticadas possíveis alterações bucais decorrentes dessa anomalia.
- D Pacientes com diagnóstico de bradicardia, com frequência cardíaca regular acima de 50 bpm e em uso de propanolol, deverão ser avaliados em consulta médica para realização posterior de procedimentos dentários não-cirúrgicos dos tipos I a III.
- E Paciente portador de marca-passo deverá fazer profilaxia com antibiótico antes de qualquer tratamento dentário.

QUESTÃO 43

No que se refere ao tratamento de pacientes grávidas, assinale a opção correta.

- A Quando for necessário, deve-se usar antibiótico e não recomendar eritromicinas ou tetraciclina a essas pacientes.
- B Os tumores gravídicos, lesões idênticas aos granulomas piogênicos, ainda que assintomáticos, devem ser removidos assim que diagnosticados.
- C A gengivite gravídica é mais intensa no terceiro trimestre da gravidez.
- D Deve-se considerar que essas pacientes apresentam aumento de 50% no débito cardíaco e estão sujeitas a taquicardia e sopros de fluxo.
- E Deve-se dobrar a atenção no que se refere à frequência respiratória dessas pacientes, que se reduz durante a gestação.

QUESTÃO 44

A xerostomia é uma manifestação bucal relativamente comum em pacientes idosos, em diversas situações clínicas. Acerca desse tema, assinale a opção correta.

- A A xerostomia ocorre na maioria dos pacientes que recebem radiação para câncer da cabeça ou pescoço. A gravidade da xerostomia não se correlaciona com a dose de radiação e, sim, com a quantidade de tecido a ser irradiado.
- B Amitriptilina, propanolol e cimetidina, drogas muito usadas pelos idosos, são causa de xerostomia.
- C Quando a velocidade do fluxo salivar reduz 20%, considera-se a condição de boca seca.
- D Tanto o fluxo salivar não-estimulado quanto o estimulado são reduzidos pelo uso de amitriptilina.
- E A doença sistêmica mais comumente associada com a xerostomia é o diabetes melito.

QUESTÃO 45

Assinale a opção correta acerca da farmacologia odontológica aplicada a PNEs e das patologias associadas a esses pacientes.

- A Os bloqueadores de canais de cálcio são causa freqüente de hiperplasia gengival.
- B Pacientes que tiveram infarto agudo do miocárdio com complicações podem ser submetidos a procedimentos de curta duração (tipos de I a IV) após alta hospitalar.
- C Pacientes com história de febre reumática, ainda que sem lesões valvulares demonstráveis, necessitam de antibioticoprofilaxia.
- D Pacientes em uso contínuo de penicilina por via oral, para prevenção secundária de febre reumática, não precisam de mudanças na medicação para profilaxia de endocardite bacteriana.
- E Pacientes submetidos a derivações de artérias coronarianas necessitam de antibioticoprofilaxia que preceda procedimento dentário.

QUESTÃO 46

Com relação a tuberculose, é correto afirmar que

- A as lesões bucais não são contagiosas.
- B raramente é encontrada linfadenopatia.
- C o exame clínico faz o diagnóstico diferencial entre uma lesão ulcerada maligna e a lesão ulcerada por tuberculose.
- D o palato mole e as amígdalas raramente são afetados pela tuberculose.
- E o sítio mais comum de tuberculose na cavidade bucal é a base da língua.

QUESTÃO 47

No atendimento odontológico de pacientes com doenças neurológicas, o profissional deve estar atento às manifestações clínicas e ao efeito das medicações sistêmicas necessárias ao tratamento. Em relação a esse assunto, assinale a opção correta.

- A Em pacientes que estejam usando fenobarbital ou fenitoína, o antibiótico de escolha deverá ser a tetraciclina e a doxiciclina, considerando-se as interações medicamentosas.
- B Hiperplasia gengival pode ser observada em pacientes em tratamento prolongado com a fenitoína.
- C Pacientes com história de acidente vascular cerebral somente devem ser submetidos a extrações múltiplas e tratamento dentário completo após seis meses desse diagnóstico.
- D Pacientes que estejam usando warfarin não necessitarão suspender a medicação antes de procedimento dentário cirúrgico, mas aqueles que utilizem aspirina deverão apresentar tempo de sangramento normal antes da cirurgia.
- E Nos casos de doença cerebrovascular, o dentista deverá optar por analgésicos narcóticos em virtude da ausência de efeito desses medicamentos na função plaquetária.

QUESTÃO 48

Na doença periodontal, tal como ocorre em outras doenças infecciosas, é freqüente que uma espécie patogênica colonize um hospedeiro e, ainda assim, o hospedeiro não manifeste aspectos clínicos da doença. Sabendo que a progressão da doença periodontal depende da ocorrência simultânea de vários fatores, assinale a opção **incorreta**.

- A O hospedeiro deve ser sistemicamente suscetível, independentemente da suscetibilidade local.
- B O meio local deve conter espécies bacterianas que acentuem a infecção ou que, pelo menos, não inibam a atividade patogênica.
- C O meio local deve contribuir para a expressão dos fatores de virulência.
- D O(s) patógeno(s) deve(m) atingir número suficiente para iniciar ou causar a progressão da infecção.
- E É necessário que o patógeno seja capaz de colonizar a área subgengival.

QUESTÃO 49

Assinale a opção **incorreta** acerca da anatomia do periodonto.

- A A gengiva é a parte da mucosa mastigatória que cobre o processo alveolar e circunda a porção cervical dos dentes.
- B Podem ser diferenciadas duas partes da gengiva: gengiva livre e gengiva inserida.
- C O cimento radicular apresenta-se de diferentes formas: cimento acelular, encontrado no terço apical das raízes e nas áreas de furca, e cimento celular, encontrado nas porções coronária e média da raiz.
- D O osso alveolar em conjunto com o cimento radicular e o ligamento periodontal constituem o aparelho de inserção dos dentes.
- E O osso alveolar remodela-se constantemente em resposta às demandas funcionais do aparelho mastigatório.

QUESTÃO 50

As normas de controle de infecção consistem em um conjunto de medidas para o controle das infecções, que são adotadas, universalmente, como forma eficaz de redução de risco ocupacional e da transmissão de microrganismos nos serviços de saúde. Assinale a opção correta acerca dessas normas.

- A As luvas de látex não-estéreis utilizadas para procedimentos semicríticos podem ser reutilizadas em função do baixo risco dos procedimentos a que elas se destinam.
- B As luvas cirúrgicas estéreis devem ser utilizadas em todos os procedimentos críticos em que ocorra invasão do sistema vascular e, por serem espessas, permitem que sejam reutilizadas.
- C Não há necessidade de esterilização da alta rotação, do contra-ângulo e de peça de mão, os quais devem apenas ser lavados com água e sabão, entre o atendimento de um paciente e outro.
- D O processo de esterilização em estufa para instrumental odontológico deve ser realizado por 60 minutos à temperatura de 120 °C.
- E Os moldes e modelos devem passar por processo de desinfecção antes de serem enviados aos laboratórios de prótese.

