



## TÉCNICO DE NÍVEL SUPERIOR ANALISTA DE SISTEMAS

### INFORMAÇÕES

1. Aguarde autorização para abrir o caderno de prova. Antes de iniciar a resolução das questões, confira a numeração de todas as páginas.
2. A prova é composta de 40 questões objetivas.
3. Nesta prova, as questões objetivas são de múltipla escolha, com 5 alternativas cada uma, sempre na sequência **A, B, C, D, E**, das quais somente uma deve ser assinalada no cartão-resposta.
4. A interpretação das questões é parte do processo de avaliação, não sendo permitidas perguntas nesse sentido aos aplicadores de prova.
5. Ao receber o cartão-resposta, verifique se o nome impresso nele corresponde ao seu. Caso haja qualquer irregularidade, comunique-a imediatamente ao aplicador de prova.
6. O cartão-resposta deverá ser preenchido com caneta esferográfica transparente de tinta **preta ou azul**, tendo-se o cuidado de não ultrapassar o limite do espaço para cada marcação e seguindo as orientações do para o preenchimento.
7. Nas salas de prova e durante a realização desta, não será permitido ao candidato: manter em seu poder relógios, armas e aparelhos eletrônicos (BIP, telefone celular, calculadora, agenda eletrônica, MP3, tablets etc.), devendo acomodá-los no saco plástico fornecido pelo aplicador para esse fim. O candidato que estiver portando qualquer desses instrumentos durante a realização da prova será eliminado do Concurso Público. É proibido usar bonés, gorros, chapéus e semelhantes, bem como alimentar-se dentro da sala, com exceção de barras de cereal ou chocolate e água sem rótulo. Também é proibido comunicar-se com outro candidato, usar a calculadora e equipamentos similares, livros, anotações, régua de cálculo, impressos ou qualquer outro material de consulta.
- 7.1 Se você não recebeu um saco plástico para acomodar seus pertences, solicite-o ao fiscal.
8. A duração da prova é de 3 horas. Esse tempo inclui a resolução das questões, além da transcrição das respostas para o cartão-resposta.
9. Ao concluir a prova, permaneça em seu lugar e comunique ao aplicador de prova. Aguarde autorização e entregue o caderno de prova e o cartão-resposta.
10. O candidato somente poderá retirar-se da sala após 2 (duas) horas do início da prova, devendo, obrigatoriamente, entregar o caderno de provas e o cartão-resposta devidamente assinado ao fiscal de sala.

**Duração total da prova: 3 horas**

✂-----

### RESPOSTAS

1.	2.	3.	4.	5.	6.	7.	8.	9.	10.
11.	12.	13.	14.	15.	16.	17.	18.	19.	20.
21.	22.	23.	24.	25.	26.	27.	28.	29.	30.
31.	32.	33.	34.	35.	36.	37.	38.	39.	40.



EM BRANCO

**LÍNGUA PORTUGUESA****1. Leia o texto a seguir.**

O terrorismo sempre fascinou Albert Camus, que, além de uma obra de teatro sobre o tema, dedicou bom número de páginas de seu ensaio sobre o absurdo, *O Mito de Sísifo*, a refletir sobre esse insensato costume dos seres humanos de achar que assassinando os adversários políticos ou religiosos se resolvem os problemas. A verdade é que salvo casos excepcionais, em que o extermínio de um sátrapa atenuou ou pôs fim a um regime despótico – os dedos de uma das mãos dão e sobram para contá-los – esses crimes costumam piorar as coisas que querem melhorar, multiplicando as repressões, perseguições e abusos. Mas é verdade que, em alguns raríssimos casos, como o dos *narodniki* russos citados por Camus, que pagavam com sua vida a morte dos que eles matavam pela “causa”, havia, em alguns dos terroristas que se sacrificavam atentando contra um verdugo ou um explorador, certa grandeza moral.

Disponível em: < [https://brasil.elpais.com/brasil/2017/08/19/opinion/1503153835\\_678637.html](https://brasil.elpais.com/brasil/2017/08/19/opinion/1503153835_678637.html)>. Acesso em: 19/08/17. (Excerto).

O vocábulo **que** pode assumir diferentes funções, de acordo com o contexto de ocorrência. Assinale a alternativa que apresenta a análise adequada da ocorrência destacada do texto.

- A) No excerto “em alguns dos terroristas **que** se sacrificavam”, trata-se de uma partícula expletiva.
- B) Em “piorar as coisas **que** querem melhorar”, o vocábulo antecipa “repressões, perseguições e abusos”.
- C) Em “dos **que** eles matavam pela ‘causa’”, o vocábulo assume a função de um pronome relativo.
- D) No trecho “A verdade é **que** salvo casos excepcionais”, trata-se de pronome relativo reiterando “verdade”.
- E) A ocorrência “**que** pagavam com sua vida” revela-se como conjunção integrante retomando “casos”.

**2. A anedota a seguir foi compartilhada pelo professor Sírio Possenti em uma entrevista. Ela é referência para a próxima questão.**

Maria pede ao marido que vá ao armazém buscar 5 ovos.

- Se tiver pão, traga seis, ela acrescenta.

Na volta, ele entrega seis ovos e diz:

- Tinha pão.

Disponível em: < <http://www.pgletras.uerj.br/palimpsesto/num19/entrevista/Palimpsesto19entrevista01.pdf>>. Acesso em: 9/8/17.

Com base na leitura da piada, infere-se que a construção do humor decorre da

- A) incompatibilidade de sentido entre as frases.
- B) informação alterada sobre a quantidade de ovos.
- C) inversão sintática típica da oralidade.
- D) incompreensão do marido sobre a encomenda.
- E) linguagem conotativa utilizada pela esposa.

**3. No dia 26 de agosto de 1789, os deputados franceses lançaram um dos grandes documentos da modernidade: a Declaração dos Direitos do Homem e do Cidadão. Era um vigoroso manifesto iluminista contra o Antigo Regime. Foi uma resposta ao crescimento dos movimentos sociais no verão de 1789, nas tensas semanas entre a queda da Bastilha, a onda de saques do Grande Medo e o fim dos direitos feudais (4 de agosto). Na semana que vem, o documento completa 228 anos.**

Os artigos da Declaração demolem o prédio secular do Absolutismo de Direito divino e da desigualdade social pelo nascimento. Era um novo mundo, pelo menos no papel. Deputados homens, na maioria de origem burguesa, refizeram o mundo pela sua perspectiva. Quando uma voz dissidente e feminina, Olympe de Gouges, lançou a Declaração dos Direitos da Mulher e da Cidadã, foi parar na guilhotina. Sejam justos: a guilhotina não era machista. A lâmina ignorou gênero: matou Danton, Robespierre, Luís XVI, Maria Antonieta, freiras carmelitas e Lavoisier.

Disponível em: < <http://cultura.estadao.com.br/noticias/geral,o-direito-de-papel,70001942876>>. Acesso em: 19/08/17. (Excerto).

A leitura do texto permite concluir **CORRETAMENTE** que

- A) mesmo quando as leis são alteradas significativamente, isso é feito com base na interpretação da elite social.
- B) as mudanças de leis universais ultrapassam rapidamente as fronteiras do papel e transformam a sociedade.
- C) movimentos sociais surgem com pautas reivindicatórias após mudanças significativas em leis universais.
- D) a exemplo do que ocorreu há mais de duzentos anos, mudar as leis representa retrocesso social.
- E) quando há reorganização de leis, as vozes dissonantes são bem-vindas para contemplar a diversidade social.

**O TEXTO ABAIXO SERVE DE BASE PARA RESPONDER ÀS QUESTÕES 4 E 5.**

Você não resiste a uma livraria. Mesmo sabendo que já tem vários livros ainda não lidos em casa, (1) entra e sai com novas aquisições. (2) Ou faz o mesmo na internet ao receber um e-mail avisando que alguns livros do assunto pelo qual você tem interesse estão em promoção. Resultado: você tem uma pilha de leituras muito maior do que realmente consegue ler. Quem é apaixonado por livros (3) provavelmente se identifica com a situação descrita. Isso acontece tanto que existem grupos de apoio sobre o assunto em redes sociais voltadas para leitores, como o Goodreads.

Existe uma palavra em japonês que define a sensação já bem conhecida por leitores e compradores ávidos de livros: "tsundoku". Trata-se do hábito de comprar materiais de leitura e deixá-los em uma pilha sem nunca serem lidos. Em entrevista ao Quartz, o professor de japonês (4) Sahoko Ichikawa, da Universidade Cornell, dos Estados Unidos, explicou que o termo teve origem no século 19 e que "tsunde" significa empilhar coisas e "oku", (5) deixá-las de lado por um tempo.

Disponível em: <<http://revistagalileu.globo.com/Cultura/noticia/2017/08.html>>. Acesso em: 14/08/17.

4. A construção do texto em dois parágrafos na ordem em que aparecem se explica porque o autor

- A) cria uma hipótese no primeiro parágrafo e, no segundo, dá nome ao resultado dela.
- B) narra um evento no primeiro parágrafo e, no segundo, estipula quem são seus personagens.
- C) argumenta a favor de uma tese no primeiro parágrafo e, no segundo, faz uma ressalva.
- D) descreve uma situação real no primeiro parágrafo e, no segundo, dá exemplos dela.
- E) apresenta um fato no primeiro parágrafo e, no segundo, trata dele metalinguisticamente.

5. Sobre a pontuação dos trechos numerados no texto, assinale a alternativa **CORRETA**.

- A) A vírgula em (5) é um elemento de coesão, já que marca uma elipse verbal.
- B) A vírgula em (1) é utilizada para marcar o fim de uma oração temporal reduzida.
- C) Em (3), poderia haver uma vírgula para marcar a inversão da oração subjetiva.
- D) Em (4), deveria haver uma vírgula para marcar o início do aposto restritivo.
- E) O ponto-final em (2) poderia corretamente ser substituído por dois-pontos.

**O TEXTO A SEGUIR É REFERÊNCIA PARA RESPONDER ÀS QUESTÕES 6 E 7.**

Em uma conferência que escreveu sobre o destino da literatura, Lima Barreto afirmava: “Entrando no segredo das vidas e das coisas, a literatura reforça nosso natural sentimento de solidariedade com nossos semelhantes, explicando-**lhes** os defeitos, realçando-**lhes** as qualidades e zombando dos fúteis motivos que nos separam uns dos outros. Ela tende a **obrigar a todos nós** a nos tolerarmos e a nos compreendermos; e, por aí, nós nos chegaremos a amar mais perfeitamente na superfície do planeta que rola pelos espaços sem fim”.

A ideia **de que** a arte pode ter uma função na sociedade, **seja** como elemento de união entre os homens, **seja** pelo potencial de transformação da sociedade, era cara ao escritor carioca, homenageado da 15.<sup>a</sup> Festa Literária Internacional de Paraty (Flip). Sua literatura incluía os suburbanos, negros, despossuídos de toda sorte e, nesse sentido, promovia um olhar da elite letrada sobre tais personagens esquecidos na trama urbana, **bem como** abarcava seus temas e reivindicações. Um tipo de arte que perdeu o sentido por longas décadas na história da literatura brasileira, mas que nos últimos anos tem mostrado sua pertinência atemporal.

Disponível em: <<http://epoca.globo.com/cultura/noticia/2017/07.html>>. Acesso em: 14/08/17.

6. Sobre os mecanismos sintáticos destacados no texto, assinale a alternativa **CORRETA**.

- A) Nas duas ocorrências, o pronome “lhes” funciona como objeto indireto de formas verbais transitivas diretas e indiretas.
- B) A estrutura correlativa “seja... seja...” poderia ser reescrita como “seja... ou” e ainda manter o paralelismo do período original, de acordo com a prescrição gramatical.
- C) O nexos “bem como” expressa comparação entre as orações, o que torna “como ainda” uma substituição correta nessa posição.
- D) O termo “a todos nós” funciona como objeto direto preposicionado, já que a forma verbal “obrigar” é transitiva direta e indireta.
- E) A preposição “de” antes da conjunção integrante “que” poderia ser omitida, já que seu uso é opcional nessa posição.

7. A palavra “despossuídos” recebe acento gráfico pelo mesmo motivo que

- A) décadas.
- B) fúteis.
- C) literária.
- D) nós.
- E) aí.

**LEIA O TEXTO ABAIXO PARA RESPONDER ÀS QUESTÕES 8, 9 E 10.**

A esfinge, um monstro mitológico alado, com a cabeça de uma mulher e o corpo de um leão, **assolava** a cidade de Tebas na Grécia. Emboscava jovens em um lugar ermo e os desafiava (“Decifra-me ou devoro-te!”) com o enigma: “Que criatura pela manhã tem quatro pés, ao meio-dia tem dois e à tarde tem três?”

O único que decifrou a charada foi Édipo, ao responder “O homem, que na infância engatinha usando quatro membros, na vida adulta anda sobre dois pés, mas na velhice precisa de um cajado como apoio”. Por ter resolvido o enigma, Édipo acabou tornando-se rei de Tebas, casando-se, sem saber, com sua mãe, Jocasta, e sofrendo um fim infeliz, como bem descrito por Sófocles em sua tragédia *Édipo Rei*.

A resposta de Édipo bem descreve o arco de vida dos seres humanos, que se inicia na infância e termina na decadência da velhice e na morte. Tal trajetória é a inevitável consequência da impossibilidade de manter, indefinidamente, o estado de baixa entropia que caracteriza o organismo vivente. Tudo no universo está sujeito à segunda lei da termodinâmica, que determina o fluxo do tempo e traz a velhice.

O que sempre me impressionou na história do Édipo é o fato de tantos outros jovens antes dele terem morrido por serem incapazes de responder a uma pergunta tão elementar. Talvez eles não lembrassem mais da infância e não percebessem que um dia envelheceriam. De fato, a humanidade há séculos vive tentando negar a **inexorabilidade** da morte, fantasiando sobre como escapar dela.

Daí vem a busca **incessante** pela mítica “fonte da juventude”, cujas águas seriam capazes de rejuvenescer aqueles que as bebessem. Tal fonte certamente não existe, mas, independentemente disso, a humanidade tem conseguido aumentar consideravelmente a sua expectativa de vida, através de melhor nutrição, saneamento básico, antibióticos e outros progressos da medicina.

Disponível em: <[http://www.cienciahoje.org.br/noticia/v/ler/id/4315/n/tempus\\_fugit](http://www.cienciahoje.org.br/noticia/v/ler/id/4315/n/tempus_fugit)>. Acesso em: 14/08/17.

8. As palavras destacadas podem ser substituídas, **RESPECTIVAMENTE**, sem alteração do sentido original dos períodos, por

- A) desolava – inevitabilidade – ocasional.
- B) devastava – implacabilidade – ininterrupta.
- C) nulificava – indispensabilidade – perecível.
- D) oprimia – utilidade – intermitente.
- E) depredava – essencialidade – volátil.

9. Em qual dos trechos a seguir, retirados do texto, há uma **INADEQUAÇÃO** de regência verbal, tomadas as normas da gramática tradicional como padrão de correção?

- A) [...] Édipo acabou tornando-se rei de Tebas [...].
- B) [...] que se inicia na infância e termina na decadência da velhice [...].
- C) Talvez eles não lembrassem mais da infância [...].
- D) [...] por serem incapazes de responder a uma pergunta tão elementar.
- E) [...] cujas águas seriam capazes de rejuvenescer aqueles que as bebessem.

10. Assinale a alternativa em que a expressão destacada a seguir está empregada em **DESACORDO** com as recomendações da norma gramatical.

- A) [...] ao meio-dia tem dois e à tarde tem três [...].
- B) Tudo no universo está sujeito à segunda lei da termodinâmica [...].
- C) [...] que determina o fluxo do tempo e traz a velhice.
- D) [...] aumentar [...] a sua expectativa de vida, através de melhor nutrição [...].
- E) [...] mítica “fonte da juventude”, cujas águas seriam capazes de rejuvenescer [...].

**NOÇÕES ELEMENTARES DE DIREITO E LEGISLAÇÃO**

11. Segundo o Decreto nº 3.298/1999, que regulamenta a Lei nº 7.853, de 24 de outubro de 1989, dispendo sobre a Política Nacional para a Integração da Pessoa Portadora de Deficiência, é considerada pessoa portadora de deficiência
- A) física, quem apresenta alteração completa ou parcial de um ou mais segmentos do corpo humano, acarretando o comprometimento da função física, podendo apresentar-se sob a forma de paraplegia.
  - B) mental, quem apresenta alteração completa ou parcial de um ou mais segmentos do corpo humano, acarretando o comprometimento da função motora, podendo apresentar-se sob a forma de paralisia cerebral.
  - C) física, quem apresenta alteração completa ou parcial de um ou mais segmentos do corpo humano, acarretando o comprometimento da função física, podendo apresentar-se sob a forma de amputação ou ausência de membro, mesmo que a deficiência não produza dificuldades para o desempenho de funções ou atividades a serem exercidas.
  - D) permanente, aquela que sofreu uma redução acentuada da capacidade de integração social, com necessidade de equipamentos, adaptações, meios ou recursos especiais para que possa receber ou transmitir informações necessários para os eu bem-estar pessoal e ao desempenho de função ou atividade a ser exercida.
  - E) múltipla, aquela que apresenta, de forma simultânea, em um dos olhos cegueira (acuidade visual é igual ou menor que 0,05 no melhor olho) e no outro baixa visão (acuidade visual entre 0,3 e 0,05 no melhor olho).
12. Nos termos do Estatuto dos Servidores Públicos do Poder Judiciário do Estado de Mato Grosso do Sul, **NÃO** é causa de vacância do cargo público
- A) demissão.
  - B) readaptação.
  - C) afastamento para tratamento de doença grave, comprovada por laudo médico.
  - D) exoneração a pedido ou de ofício.
  - E) aposentadoria.
13. Considerando o disposto no Código de Organização Judiciárias do Estado de Mato Grosso do Sul, analise as assertivas a seguir e assinale a alternativa **CORRETA**.
- I. Para garantir o cumprimento e a execução de seus atos e decisões, podem o tribunal e os juízes requisitar do Poder Público os meios necessários àquele fim, autorizada a apreciação do mérito da decisão ou do fato a ser executado ou cumprido.
  - II. Na guarda e aplicação da Constituição da República, da Constituição do Estado e das leis, o Poder Judiciário só intervirá em espécie e por provocação da parte, salvo quando a lei expressamente determinar procedimento de ofício.
  - III. O Tribunal de Justiça e os juízes mencionados no Código de Organização e Divisão Judiciárias do Estado de Mato Grosso do Sul têm competência exclusiva para conhecer todas as espécies jurídicas, ressalvadas as restrições constitucionais e legais.
  - IV. A justiça do Estado é instituída para assegurar a defesa social, tutelar e restaurar as relações jurídicas.
- A) Apenas as assertivas I, II e IV estão corretas.
  - B) Apenas as assertivas I, II e III estão corretas.
  - C) Apenas as assertivas II, III e IV estão corretas.
  - D) Apenas as assertivas II e III estão corretas.
  - E) Apenas as assertivas I, III e IV estão corretas.
14. Acerca da Política Nacional para a integração da pessoa portadora de deficiência, avalie as assertivas a seguir e, depois, assinale a alternativa **CORRETA**
- I. Um dos objetivos da referida política é formar recursos humanos para o atendimento da pessoa portadora de deficiência.
  - II. Uma das diretrizes da referida política é garantir o efetivo atendimento das necessidades da pessoa portadora de deficiência, sem o cunho assistencialista.
  - III. Um dos princípios da referida política tem por base o respeito às pessoas portadores de deficiência, que devem receber igualdade de oportunidades na sociedade, com privilégios, se necessário.
- A) Apenas as assertivas I, II e III estão corretas.
  - B) Apenas as assertivas I e III estão corretas.
  - C) Apenas a assertiva I está correta.
  - D) Apenas as assertivas I e II estão corretas.
  - E) Apenas a assertiva III está correta.

15. Com base no Código de Ética dos Servidores do Poder Judiciário do Estado de Mato Grosso do Sul (Resolução n.º 98, de 04 de Novembro de 2013), assinale a alternativa **INCORRETA**.
- A) É dever do servidor investido em função ou cargo de gestão opinar publicamente a respeito do desempenho funcional de outro servidor investido em função ou cargo de gestão para assegurar a honorabilidade do órgão.
  - B) O servidor, investido em cargo de gestão, que for parente em linha reta de pessoa que mantenha participação superior a cinco por cento do capital de sociedade comercial que negocie com o Poder Público deve comunicar o fato ao setor de pessoal do Tribunal de Justiça.
  - C) O servidor investido em função ou cargo de gestão não poderá receber salário ou qualquer outra remuneração de fonte privada que esteja em desacordo com a Lei e a Constituição Federal.
  - D) O servidor deve abster-se de manter relações oficiais, financeiras, profissionais ou pessoais que possam prejudicar ou criar embaraços e restrições a sua atuação profissional.
  - E) É dever ético fundamental do servidor da Justiça Estadual apresentar-se para o trabalho adequadamente vestido, segundo o padrão do Poder Judiciário.
16. O Estatuto dos Servidores Públicos do Poder Judiciário do Estado de Mato Grosso do Sul elenca algumas situações em que será aplicada a pena de demissão ao servidor público. Assinale a alternativa **INCORRETA**.
- A) Será aplicada a pena de demissão nos casos de acumulação ilícita de cargo ou função, comprovada a má-fé.
  - B) Será aplicada a pena de demissão nos casos de exercício de advocacia administrativa.
  - C) Será aplicada a pena de demissão nos casos de incontinência pública ou escandalosa.
  - D) Será aplicada a pena de demissão nos casos de abandono de cargo ou inassiduidade habitual.
  - E) Será aplicada a pena de demissão nos casos de condenação pela justiça comum, independentemente do crime ou da pena aplicada na decisão condenatória.
17. Segundo o Código de Organização e Divisão Judiciárias do Estado de Mato Grosso do Sul, são órgãos do Poder Judiciário do Estado, dentre outros:
- A) o Conselho Superior da Magistratura e o Ministério Público estadual.
  - B) os juízes substitutos e os juízes de paz.
  - C) os juízes de Direito auxiliares de Entrância Especial, os juízes Leigos e os Conciliadores.
  - D) os Conselhos da Justiça Militar, os Juizados Especiais e os Defensores Públicos do Estado.
  - E) os Juízes de Direito, o Ministério Público e os Advogados Públicos.
18. A Resolução n.º 98, de 4 de novembro de 2013, instituiu o Código de Ética dos Servidores do Poder Judiciário do Estado de Mato Grosso do Sul considerando a necessidade de orientar as ações dos servidores do Poder Judiciário do Estado de Mato Grosso do Sul em face dos princípios que regem a Administração Pública e do padrão ético que é construído a partir da conduta dos servidores, os quais devem obedecer a um conjunto de princípios e normas. Segundo essa Resolução, é dever ético fundamental do servidor da Justiça Estadual
- I. comunicar imediatamente a seus superiores todo ato contrário ao interesse público de que tiver conhecimento.
  - II. abster-se de exercer sua função, poder ou autoridade com finalidade estranha ao interesse público, mesmo que observando as formalidades legais e não cometendo violação expressa à lei.
  - III. fazer uso de informações privilegiadas obtidas no âmbito interno de seu serviço em benefício próprio ou de terceiros.
  - IV. participar dos movimentos e estudos que se relacionem com treinamentos e melhoria do exercício de suas funções, quando convocado.
- A) Apenas as assertivas I e II estão corretas.
  - B) Apenas as assertivas I e IV estão corretas.
  - C) Apenas a assertiva II está correta.
  - D) Apenas as assertivas I, II e IV estão corretas.
  - E) Apenas as assertivas I, III e IV estão corretas.
19. Considerando o disposto no Regimento Interno do Tribunal de Justiça do Estado de Mato Grosso do Sul sobre os atos do Tribunal de Justiça, analise as assertivas a seguir e assinale a alternativa **CORRETA**.
- I. Provimentos são instruções ou determinações de caráter regulamentar, expedidos para a boa ordem, regularidade e uniformização dos serviços da Justiça e fiel observância da Lei.
  - II. Voto é a manifestação proferida pelo Conselho Superior da Magistratura, por comissão – permanente ou transitória –, ou por juízes auxiliares ou corregedores, no exercício de suas funções, por ocasião da conclusão de seus trabalhos nos respectivos processos.

- III. Portarias são atos administrativos, visando à reestruturação dos serviços.  
IV. Instruções são atos de ordenamento administrativo interno, visando a disciplinar o modo e a forma de execução de serviços da Secretaria do Tribunal e dos órgãos auxiliares.

- A) **Apenas as assertivas I, III e IV estão corretas.**  
B) Apenas as assertivas I e IV estão corretas.  
C) Apenas as assertivas I e II estão corretas.  
D) Apenas as assertivas II e IV estão corretas.  
E) Apenas as assertivas I, II e III estão corretas.

20. Sobre a Lei nº 3.310/2006, que dispõe sobre o Estatuto dos Servidores Públicos do Poder Judiciário do Estado de Mato Grosso do Sul, leia as assertivas abaixo e, depois, assinale a alternativa **CORRETA**.

- I. O servidor estável só perderá o cargo em virtude de decisão judicial proferida por órgão de segunda instância, ainda que haja pendência de recurso.  
II. O servidor estável só perderá o cargo mediante processo administrativo disciplinar, em que lhe seja assegurada ampla defesa.  
III. O servidor estável só perderá o cargo mediante procedimento de avaliação periódica de desempenho, na conformidade de regulamento, assegurada ampla defesa.  
IV. O servidor estável só perderá o cargo por corte de despesas com pessoal, na forma que dispuser lei federal específica.  
V. O servidor estável só perderá o cargo em virtude de laudo pericial que ateste a ineficiência na prestação do serviço público.

- A) Apenas as assertivas I, III e IV estão corretas.  
B) **Apenas as assertivas II, III e IV estão corretas.**  
C) Apenas as assertivas I, III e V estão corretas.  
D) Apenas as assertivas I, II e V estão corretas.  
E) Apenas as assertivas II, III e V estão corretas.

## CONHECIMENTOS ESPECÍFICOS

21. A Portaria nº 773/2015 dispõe sobre a concessão de credenciais de acesso aos sistemas de informação, recursos computacionais e de rede no âmbito do Poder Judiciário do Estado de Mato Grosso do Sul. Acerca da referida Portaria, analise as assertivas a seguir.

- I. É obrigatório o uso de identificador personificado aos usuários administradores, independentemente do sistema de informação ou recurso computacional administrado, garantindo sua rápida identificação nos registros e trilhas de auditoria.  
II. A quantidade de usuários de nível "Administrador" deve ser o mínimo possível, sendo destinados somente aos funcionários que realmente necessitem de tal nível de acesso para consecução de suas atribuições técnicas profissionais.  
III. A Secretaria de Tecnologia da Informação é a única área autorizada a possuir funcionários com nível de acesso "Administrador", sem exceções.  
IV. Não será permitido que usuários externos a Secretaria de Tecnologia da Informação, e que não possuam atribuição específica para administrar sistemas de informação ou recursos computacionais, possuam o nível de acesso de "Administrador" dos computadores fornecidos pelo Poder Judiciário do Estado de Mato Grosso do Sul para seu uso laboral.

Assinale a alternativa que indica apenas as assertivas **CORRETAS**.

- A) I, II e III.  
B) III e IV.  
C) I e II.  
D) I e IV.  
E) **I, II e IV.**

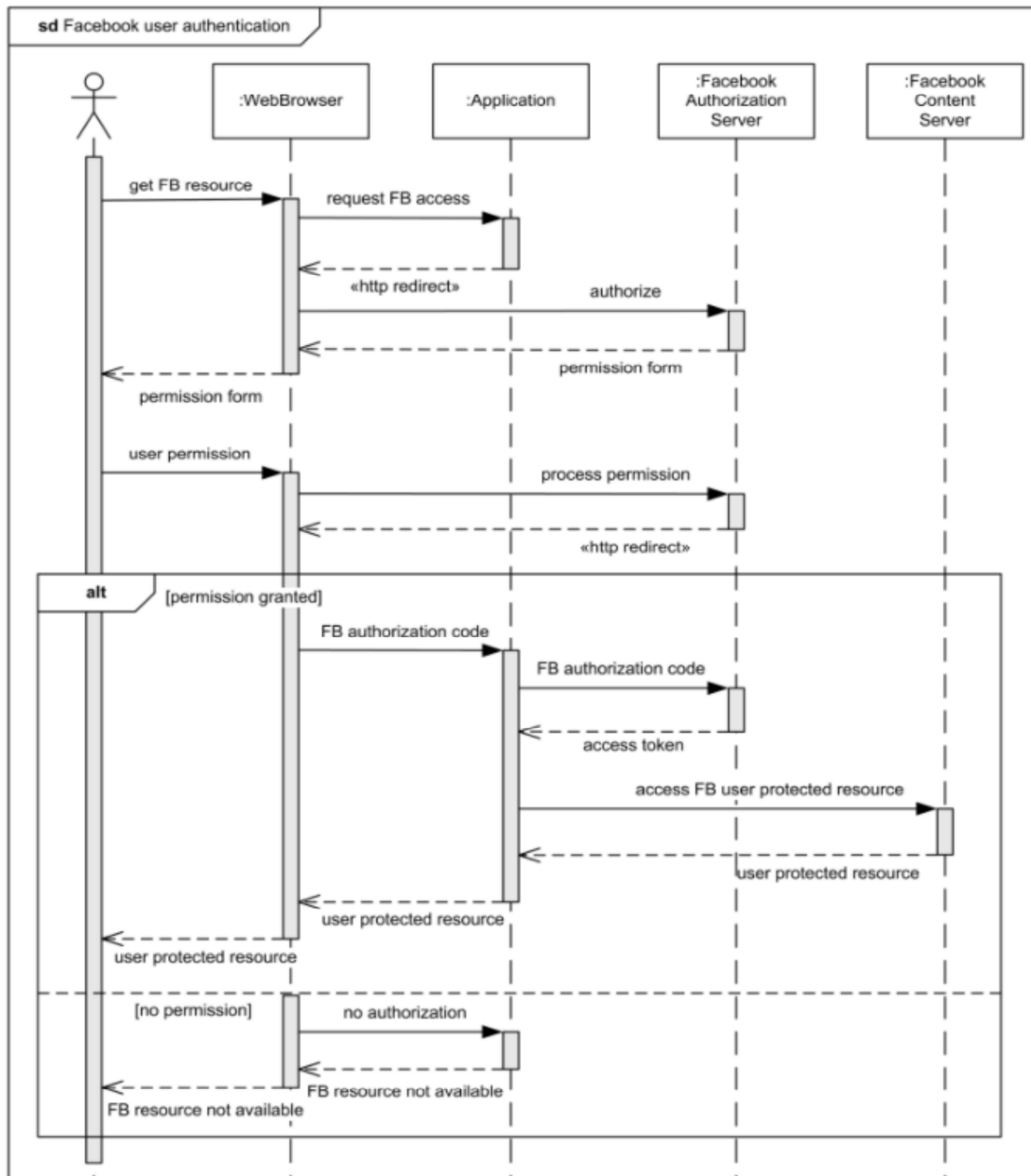


22. Com base no disposto na Lei nº 11.419/2006, que dispõe sobre a informatização do processo judicial e dá outras providências, analise as assertivas a seguir.
- I. Os órgãos do Poder Judiciário poderão desenvolver sistemas eletrônicos de processamento de ações judiciais por meio de autos total ou parcialmente digitais, utilizando, preferencialmente, a rede mundial de computadores e acesso por meio de redes internas e externas.
  - II. Todos os atos processuais do processo eletrônico serão assinados eletronicamente na forma estabelecida na Lei nº 11.419/06.
  - III. No processo eletrônico, todas as citações, intimações e notificações, inclusive da Fazenda Pública, serão feitas por meio eletrônico.
  - IV. Quando, por motivo técnico, for inviável o uso do meio eletrônico para a realização de citação, intimação ou notificação, esses atos processuais não poderão ser praticados segundo as regras ordinárias, devendo ser postada comunicação de adiamento dos serviços por problemas técnicos.

Assinale a alternativa que indica apenas as assertivas **CORRETAS**.

- A) I, II e IV.
  - B) II, III e IV.
  - C) I, III e IV.
  - D) I, II e III.**
  - E) I e IV.
23. Acerca dos princípios básicos da Segurança da Informação previstos na Resolução nº 109/2014, assinale a alternativa **CORRETA**.
- A) Não-repúdio ou irretratabilidade: garantia de que uma pessoa não consiga negar a autoria ou envio de uma informação.**
  - B) Autenticidade: garantia de que uma pessoa não consiga negar a autoria de uma informação.
  - C) Confidencialidade: propriedade de salvaguarda da exatidão e completeza de ativos.
  - D) Integridade: propriedade de que a informação não esteja disponível ou revelada a indivíduos, entidades ou processos não-autorizados.
  - E) Proporcionalidade: classificação de acordo com o grau de relevância do ativo de informação em relação a confidencialidade, a integridade e a disponibilidade, observadas as necessidades do negócio e a legislação em vigor.
24. A Portaria nº 774/2015 institui diretrizes para o uso de Termos de Compromisso e de Confidencialidade no campo da Segurança da Informação, intuindo assegurar a integridade, confidencialidade e disponibilidade das informações sob a guarda do Poder Judiciário do Estado de Mato Grosso do Sul. A referida Portaria estabelece que
- A) a coleta da assinatura do Termo de Compromisso será imediatamente após a aprovação do servidor no concurso, sendo a coleta de responsabilidade da área de recursos humanos do Poder Judiciário do Estado de Mato Grosso do Sul.
  - B) os servidores e colaboradores que se encontravam em exercício no Poder Judiciário do Estado de Mato Grosso do Sul antes da vigência da Portaria estão dispensados da assinatura do Termo de Compromisso.
  - C) aqueles que assinarem Termo de Confidencialidade serão considerados fiéis depositários das informações reveladas e, quando do término do contrato ou solicitado pelo Poder Judiciário do Estado de Mato Grosso do Sul, estão dispensados da obrigação de confidencialidade, não sendo necessário retornar as informações a ele disponibilizadas.
  - D) as informações classificadas com alto grau de sigilo, conforme o estabelecido na Política de classificação da informação do Poder Judiciário do Estado de Mato Grosso do Sul, não poderão ser copiadas mesmo com o exposto e prévio consentimento do proprietário da informação.
  - E) ao ingressar no Poder Judiciário do Estado de Mato Grosso do Sul, todo magistrado, servidor ou colaborador deverá assinar, física ou digitalmente, Termo de Compromisso que deixe claro suas responsabilidades quanto à segurança da informação, conforme modelo contido no Anexo à portaria.**

25. Com base no diagrama de sequência de implementação da autenticação do *Facebook* visto na figura a seguir, é possível afirmar que



- A) o *Facebook* sempre autoriza acesso dos seus usuários.
- B) o usuário será informado antes da sequência ter finalizado com o *Facebook*.
- C) o *Facebook* acessará o Servidor de Conteúdo apenas se o usuário precisar trocar a senha.
- D) de acordo com a UML2, nunca se mostram números nas mensagens em diagramas de sequência; normalmente, apenas as informações que são necessárias sobre o pedido de mensagem são imediatamente visíveis em um diagrama de sequência.
- E) esse diagrama de sequência está incorreto e não funciona.

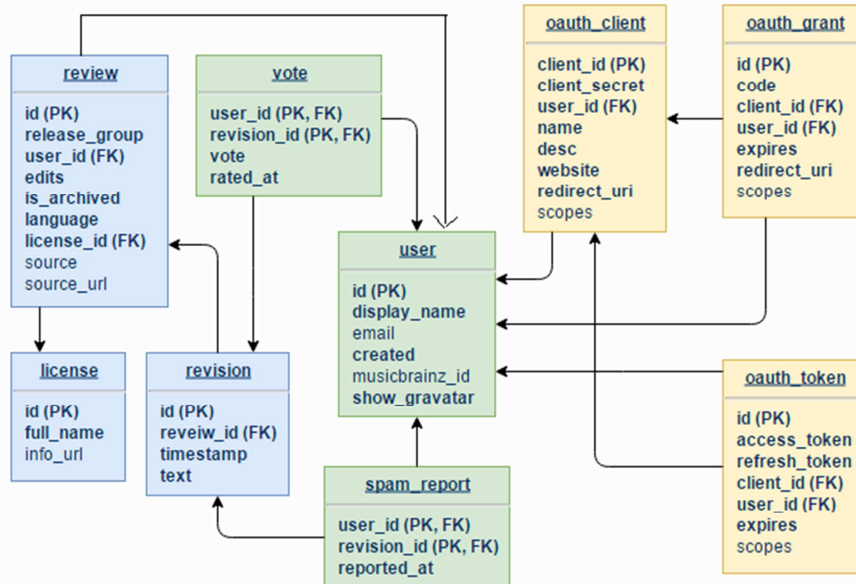
26. Identifique a operação que **NÃO** faz parte das operações do conjunto básico da álgebra relacional.

- A) União (*Union*).
- B) Junção (*Join*).
- C) Produto cartesiano (*Cartesian Product*).
- D) Diferença (*Difference*).
- E) Seleção (*Selection*).

27. Das funções de matriz de objetos (*Array Object*) a seguir, marque aquela que retorna verdadeiro (*true*) se pelo menos um elemento nesta matriz satisfizer a função de teste fornecida.

- A) `reverse()`
- B) `shift ()`
- C) `slice()`
- D) `any()`
- E) `some()`

28. Considere o seguinte diagrama de um modelo lógico de um banco de dados relacional:



Sobre esse diagrama, é **CORRETO** afirmar que

- A) a tabela `vote` é de primeira ordem.
- B) a coluna `revision_id` na tabela `revision` tem sua origem na tabela `license`.
- C) a tabela `spam_report` é do tipo associativa.
- D) na tabela `spam_report` a chave primária composta por `user_id` e `revision_id` está incorretamente definida.
- E) a tabela `license` depende da tabela `review`.

29. No que se refere a elicitação e análise de requisitos, analise as assertivas a seguir.

- I. O levantamento orientado a pontos de vista utiliza a técnica de brainstorming para identificar os serviços e as entidades do sistema.
- II. A técnica de etnografia pode ser utilizada somente para complementar as informações obtidas nas entrevistas ou questionários.
- III. O JAD (*Joint Application Design*) é uma técnica para promover cooperação, entendimento e trabalho em grupo entre os usuários desenvolvedores.
- IV. A entrevista e o questionário são técnicas apropriadas para utilizar em fases iniciais de obtenção de requisitos.

É **CORRETO** apenas o que se afirma em

- A) I e III.
- B) II.
- C) III e IV.
- D) IV.
- E) II e IV.

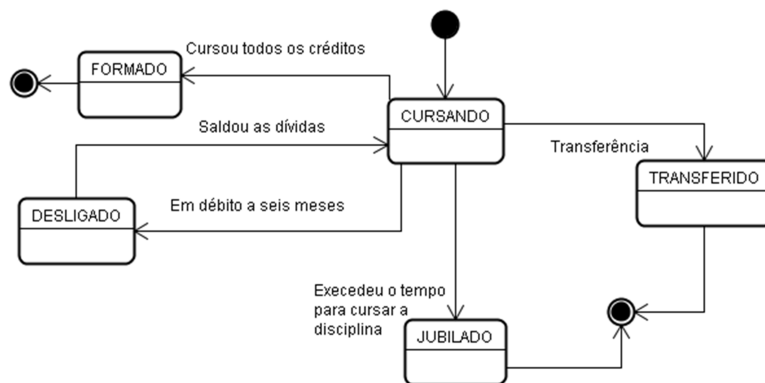
30. Os testes de *software* devem ser executados em todas as etapas do ciclo de vida do processo de desenvolvimento de *software*. Dentre os tipos de testes a serem aplicados, o teste de

- A) unidade é um teste estático realizado para verificar as unidades individuais: funções, objetos e componentes.
- B) unidade é um teste dinâmico com o foco em verificar as menores unidades do programa e podem utilizar ferramentas de automação (Ex.: Junit).
- C) aceitação é um teste estático realizado logo após o teste de unidade para verificar a integração entre os componentes de software.
- D) aceitação é um teste estático realizado para verificar a camada de apresentação, principalmente em aplicações Web.
- E) aceitação é um teste dinâmico com o foco em verificar as unidades individuais: funções, objetos e componentes.

31. A respeito das metodologias de desenvolvimento de *software*, assinale a opção **CORRETA**:

- A) No *Scrum* as práticas de *test-first* e programação em pares são utilizadas para aumentar a qualidade do produto entregue na revisão da sprint.
- B) O RUP (*Rational Unified Process*) é um exemplo de processo iterativo e incremental baseado principalmente no modelo cascata.
- C) No RUP (*Rational Unified Process*) a disciplina de requisitos analisa o problema e define as necessidades dos usuários a partir das histórias do usuário.
- D) No XP (*Extreme Programming*) as funcionalidades são especificadas por casos de uso.
- E) No XP (*Extreme Programming*) as práticas de *test-first* e refatoração são usadas para evitar a degeneração do código e a integração contínua de novas releases.

32. Análise o diagrama de máquina de estado a seguir



Sobre o diagrama, é **CORRETO** afirmar que

- A) o aluno no estado "Cursando" pode solicitar transferência a qualquer momento para outra universidade, e depois de transferido, só pode retornar a faculdade de origem efetuando outra matrícula.
- B) o aluno no estado "Cursando" pode solicitar transferência a qualquer momento para outra universidade, e depois de transferido, pode retornar a faculdade de origem sem a necessidade de efetuar matrícula.
- C) o aluno no estado "Formado" é o aluno que cumpriu todos os créditos, e que nunca passou pelo estado "Desligado".
- D) o aluno no estado "Formado" é o aluno que cumpriu todos os créditos, e que nunca passou pelo estado "Transferido".
- E) o aluno no estado "Jubilado" é o aluno que tem dívidas financeiras com a universidade, e portanto, excedeu o tempo para cursar as disciplinas.

33. Considere as afirmações sobre o Modelo de Referência MPS para *Software* (MR-MPS-SW) do programa MPS.BR:

- I. O Modelo de Referência MPS para *Software* (MR-MPS-SW) tem como base técnica a NBR ISO/IEC 12207, o CMMI-DEV® e o P-CMM® (*People Capability Maturity Model*).
- II. O nível de capacidade do nível F inclui os atributos de processo dos níveis G e F para todos os processos relacionados no nível de maturidade F e G.
- III. As avaliações conjuntas do modelo MR-MPS-SW e o CMMI-DEV podem ser adotadas pelas organizações para, entre outros aspectos, otimizar o tempo e o esforço do processo.
- IV. As avaliações conjuntas do modelo MR-MPS-SW e o CMMI-DEV versão 1.3 não fazem sentido, porque o modelo MR-MPS-SW tem sete níveis de maturidade e o modelo CMMI-DEV versão 1.3 tem cinco níveis de maturidade.

Sobre as assertivas, está **CORRETO** o contido apenas em

- A) I.
- B) I e III.
- C) II e III.**
- D) I e IV.
- E) II e IV.

34. Analise as afirmações a seguir e marque a alternativa **CORRETA** com relação à programação na linguagem JAVA.

- A) Java é uma linguagem orientada a objetos. Portanto, o único tipo de variável definida nas classes é o objeto.
- B) Em *Java*, para declarar uma constante, utiliza-se a palavra reservada "STATIC", inclusive para variáveis locais dentro do método.
- C) *Servlets* é uma biblioteca do *Java* para atender serviços de requisição da *web* somente via protocolo FTP (para a transferência de arquivos).
- D) O JDBC (*Java Database Connectivity*) representa um recurso da *Java Virtual Machine* (JVM) para se conectar qualquer banco de dados relacional.
- E) A *Java Virtual Machine* (JVM) é diretamente responsável pelas características de portabilidade dos códigos, o que quer dizer que ela mantém a independência entre as plataformas da linguagem.**

35. Considere as classes em *Java* a seguir.

```
public class Programa {
    static class MinhaThread extends Thread{
        private int contador;
        public MinhaThread(int c){
            this.contador = c;
        }
        public void run(){
            for(int i = 0; i < 3; i++){
                contador++;
            }
            System.out.print(contador + " ");
        }
    }
    public static void main(String[] args)
        throws InterruptedException {
        for(int i = 0; i < 3; i++ ) {
            MinhaThread m = new MinhaThread(i * i);
            m.run();
            m.start();
            m.join();
        }
    }
}
```

Assinale a alternativa que apresenta, **CORRETAMENTE**, os valores impressos pela execução desse programa.

- A) 3;6;4;7;5;8.
- B) 3;4;7.
- C) 3;6;4;7;7;10.**
- D) 3;4;5.
- E) Não é possível determinar a ordem dos valores impressos.

36. Considere o programa em Java a seguir.

```
public class Programa {
    public static void main(String[] args){
        int matriz[][] = {{1,2,3},{4,5,6},{7,8,9}};
        for( int i = 0; i < 3; i++){
            for( int j = 0; j < 3; j++){
                int resultado = matriz[i][j] * matriz[i][j];
                System.out.print(resultado + " ");
            }
        }
    }
}
```

Assinale a alternativa que apresenta, **CORRETAMENTE**, os valores impressos pela execução desse programa.

- A) 1;2;3;4;5;6;7;8;9.
- B) 1;4;9;16;25;36;49;64;81.
- C) 2;4;6;8;10;12;14;16;18.
- D) 9;36;81.
- E) 0;0;0;0;1;2;0;2;4.

37. Sobre herança em Programação Orientada a Objetos, considere as afirmativas a seguir.

- I. Uma subclasse é uma instância específica da superclasse.
- II. A técnica de herança é essencial para o reuso e extensibilidade de classes.
- III. Polimorfismo é a habilidade de uma subclasse realizar herança múltipla de diferentes classes.

Está (ão) **CORRETA(S)** apenas as assertivas:

- A) I e III.
- B) II e III.
- C) I e II.
- D) I.
- E) II.

38. Programação Orientada a Objetos (POO) é um paradigma de análise e programação de sistemas presente em diversas linguagens de programação. Considerando os conceitos de POO aplicado em **JAVA**, analise as assertivas a seguir.

- I. O construtor de uma classe é um método executado automaticamente quando um objeto dessa classe é instanciado.
- II. O Java permite a herança múltipla de classes, em que uma subclasse realiza a herança de duas ou mais superclasses.
- III. O Java permite a implementação de múltiplas interfaces, em que uma classe implementa duas ou mais interfaces.
- IV. O Java permite que as classes abstratas possuam métodos concretos.
- V. Todas as classes em Java derivam da classe Object.

Estão **CORRETAS** apenas as assertivas:

- A) I, II, III, IV e V.
- B) I, III e IV.
- C) I, II e V.
- D) II e III.
- E) I, II, III e IV.

39. Considerando os conceitos relacionados a *Web services*, analise as assertivas a seguir.

- I. Web services são mecanismos utilizados na integração de sistemas.
- II. WSDL é o protocolo utilizado durante uma requisição para transportar uma mensagem.
- III. Interoperabilidade é a capacidade de um serviço ser descoberto facilmente.
- IV. UDDI é um serviço de diretório para registrar e pesquisar serviços web.
- V. XML é uma linguagem de marcação para troca de informações.

Está(ão) **CORRETA(S)** apenas a(s) assertiva(s):

- A) I, II, IV e V.
- B) III.
- C) I, IV e V.**
- D) IV.
- E) I e V.

40. A classe *HelloResource* implementa um serviço RESTful em Java utilizando a API JAX-RS, considere as afirmativas a seguir.

```
@Path("hello")
public class HelloResource {
    @GET
    @Path("{nome}")
    @Produces(MediaType.APPLICATION_JSON)
    public String inserirPessoa(@PathParam("nome") String nome) {
        return "Hey, " + nome;
    }
}
```

- I. O comando `@GET` determina qual verbo o método está vinculado.
- II. O comando `@Path` determina o caminho no qual o recurso ou método está vinculado.
- III. O comando `@PathParam` extrai o parâmetro da Query.

Está(ão) **CORRETA(S)** apenas a(s) assertiva(s):

- A) I e II.**
- B) I e III.
- C) II e III.
- D) I.
- E) II.



EM BRANCO