

PROVA OBJETIVA

CONHECIMENTOS BÁSICOS

Língua Portuguesa

Para responder às **questões de 1 a 5**, leia o texto abaixo.

Uma foto, uma vida

POR MARCELO LEVITES

Um jovem estudante de radiologia, o israelense chamado Yehonatan Turner, teve a brilhante ideia de incluir fotos de pacientes (obviamente com o consentimento deles) nas telas dos computadores dos radiologistas quando estes iam fazer o laudo de exames como de Tomografia Computadorizada. A partir daí ele percebeu uma maior empatia por parte dos profissionais com as pessoas que iam fazer Raio-X, Tomografias e ressonâncias magnéticas.

O estudo, de 2008, mostrou que, ao verem as fotografias, os radiologistas passaram a ser mais **meticulosos** na forma como analisavam o exame. Os pacientes deixaram de ser apenas pernas, braços, cabeça etc. para terem uma identidade, um rosto. Turner resolveu fazer este estudo porque percebeu nos radiologistas – ele era um deles – isolamento e solidão. E, para ele, a forma impessoal de seu trabalho passou a mudar quando ele mesmo imaginava estar fazendo o exame no seu pai ou na sua avó.

O mais interessante do estudo é que uma simples fotografia mudou a abordagem dos profissionais que passaram a ver seus pacientes “como um ser humano, não como um caso de estudo anônimo”. Trazendo esta história para a nossa realidade percebo que muitas vezes deixamos de ver as pessoas como seres humanos e as tratamos como números. Isso quando não as percebemos como alguém que nos atrapalha e nos tira o lugar nosso por direito na fila, no trânsito, no transporte público etc.

Felizmente temos na nossa sociedade outros Turners que, vez ou outra, nos chacoalham e nos mostram que devemos enxergar as pessoas como realmente são: pessoas. Por isso, sugiro um exercício diário: trate as pessoas como se fossem seus pais ou avós. O mundo certamente ficará menos sombrio e escuro como são as salas dos exames para se tornar radiante e cheio de vida. Viva mais e melhor.

(<http://emails.estadao.com.br/blogs/viva-mais-e-melhor/uma-foto-uma-vida/>)

QUESTÃO 1

Sobre o texto como um todo, pode-se compreender corretamente que:

- (A) valoriza a ciência pura em detrimento das relações interpessoais, sejam elas de que natureza forem.
- (B) compara a atuação de profissionais de saúde quando tratando pessoas desconhecidas e seus parentes, considerando esta atuação mais eficaz que aquela.
- (C) mostra que os profissionais da área da saúde jamais devem confundir seus pacientes com seus parentes, o que, indiscutivelmente, prejudicaria a clareza e a acurácia em sua atuação profissional.
- (D) prova, por meio da apresentação de resultados cientificamente comprovados, que os médicos podem e devem tratar de seus parentes mais próximos, como pais e avós, cuidando deles como se fossem pacientes desconhecidos.
- (E) apresenta uma medida simples, que é a inclusão de fotografias de pacientes juntamente com seus exames de imagem, que pode levar a melhorias na atuação de profissionais da área de saúde ao analisarem exames desses indivíduos.

QUESTÃO 2

Pode-se considerar que o texto apresentado é:

- (A) jornalístico, apesar de apresentar a marca da primeira pessoa, o que não é comum nesse tipo de texto; apresenta as características gerais de uma notícia, como o lide, por exemplo, que apresenta as informações essenciais no início do texto.
- (B) um conto, já que apresenta fatos fictícios do cotidiano, escritos em uma linguagem clara, direta e lírica.
- (C) uma crônica, já que apresenta fatos fictícios do cotidiano, escritos em uma linguagem clara, direta e lírica.
- (D) um trecho de romance, já que apresenta, nitidamente, referências a capítulos anteriores, com menção a personagens e ações anteriores àqueles presentes no trecho apresentado, além de tempo cronológico.
- (E) um relato de viagem, com dados autobiográficos, até porque apresenta as memórias pessoais do narrador, contadas em primeira pessoa.

QUESTÃO 3

Assinale, dentre as palavras a seguir, aquela que representa um antônimo para “meticulosos”, que aparece em destaque no texto.

- (A) Cuidadosos.
- (B) Delicados.
- (C) Preciosistas.
- (D) Negligentes.
- (E) Detalhistas.

QUESTÃO 4

Observe a passagem abaixo, destacada do texto.

“Trazendo esta história para a nossa realidade percebo que muitas vezes deixamos de ver as pessoas como seres humanos e as tratamos como números. Isso quando não as percebemos como alguém que nos atrapalha e nos tira o lugar nosso por direito na fila, no trânsito, no transporte público etc.”

Sobre as três ocorrências de “as”, em destaque no trecho, analise as afirmativas e assinale a correta.

- (A) São, todas elas, artigos definidos, femininos, plurais.
- (B) As duas primeiras são artigos; a última, porém, é um pronome reto.
- (C) A primeira é um artigo definido; a segunda e a terceira, porém, são exemplos de pronomes oblíquos, que se referem a “pessoas”.
- (D) As três ocorrências têm classificações morfológicas diferentes, que são, respectivamente: pronome, artigo e preposição.
- (E) A primeira ocorrência é um exemplo de artigo indefinido, que especifica o substantivo “pessoas”; a segunda é um pronome relativo, que retoma “pessoas”; a terceira é uma preposição acidental.

QUESTÃO 5

A palavra “enxergar” aparece, no texto, corretamente escrita com “x”, assim como estão corretamente grafadas as seguintes palavras:

- (A) enxarcar – enxente – enxuto.
- (B) mexerica – exímio – enxágue.
- (C) xiqueiro – mechido – xeque.
- (D) mecher – achar – pexinxá.
- (E) pexincha – mexer – mexa (de cabelo).

Para responder às questões de 6 a 10, leia os quadrinhos a seguir.



(<http://unasp-ec.com/fisica/index.php/questoes-de-vestibular-fisica/ufabc-fisica/>)

QUESTÃO 6

Sobre os quadrinhos como um todo, analise as afirmativas a seguir.

- I. Trata-se de uma história de ficção científica.
- II. Faz-se uma referência à possível doença do garoto Calvin, que, provavelmente, apresenta fraturas nos ossos.
- III. O último quadrinho deixa claro que, somente depois de alimentar-se, o garoto se viu curado da patologia que o acometera.
- IV. A linguagem não verbal contribui muito para a compreensão dos quadrinhos.

Está correto o que se afirma em:

- (A) nenhuma das afirmativas.
- (B) somente uma das afirmativas.
- (C) somente duas das afirmativas.
- (D) somente três das afirmativas.
- (E) todas as afirmativas.

QUESTÃO 7

O trecho do primeiro quadrinho “bombardeado por fótons de alta energia” é:

- (A) uma oração subordinada adverbial, reduzida de particípio.
- (B) um aposto explicativo, já que mostra a causa de Calvin ter se tornado uma espécie de raio-X vivo.
- (C) um aposto especificativo, já que delimita Calvin entre tantos outros garotos que poderiam passar pela mesma situação.
- (D) um vocativo longo, o que se pode comprovar, inclusive, pelo fato de aparecer isolado por vírgula.
- (E) um predicativo do sujeito, o qual, por sua vez, é representado por “raio-X vivo”.

QUESTÃO 8

Em “Embora esta condição vá facilitar diagnósticos médicos futuros, ela torna a presença de Calvin à mesa uma provação nojenta”:

- (A) o pronome demonstrativo “esta” deveria, obrigatoriamente, ser substituído por “essa” ou por “aquela”, já que se trata de uma referência anafórica.
- (B) o pronome pessoal “ela” refere-se, de maneira catafórica, a “esta condição”, causando, porém, uma incoerência por ambiguidade.
- (C) o pronome pessoal “ela” refere-se, num processo de coesão referencial anafórica, a “embora”.
- (D) o sinal indicativo de crase em “à mesa” representa um desvio em relação às normas de uso do acento grave, já que não existe, aí, junção de preposição com artigo.
- (E) as palavras “diagnósticos” e “médicos” aparecem corretamente acentuadas e o são devido à mesma regra de acentuação, a das palavras proparoxítonas.

QUESTÃO 9

Considere as seguintes expressões:

- I. "é transformado" (primeiro quadrinho).
- II. "vá facilitar" (segundo quadrinho).
- III. "pode ver" (terceiro quadrinho).
- IV. "queremos ver" (quarto quadrinho).

Nota-se formação de voz passiva analítica em _____ e presença de infinitivo na formação da locução verbal em _____.

Assinale a opção que preenche corretamente as lacunas.

- (A) III (primeira lacuna) e I, II e IV (segunda lacuna).
- (B) I e II (primeira lacuna) e III e IV (segunda lacuna).
- (C) I (primeira lacuna) e II, III e IV (segunda lacuna).
- (D) I, II e III (primeira lacuna) e IV (segunda lacuna).
- (E) II (primeira lacuna) e I, III e IV (segunda lacuna).

QUESTÃO 10

No trecho “Você acha que nós queremos ver isso?”, o “que”:

- (A) deveria, obrigatoriamente, ser substituído por “o qual”.
- (B) deveria, obrigatoriamente, ser substituído por “nos quais”.
- (C) é um pronome relativo.
- (D) introduz uma oração subordinada substantiva.
- (E) é uma preposição, já que une termos de mesma classificação morfológica.

Raciocínio lógico

QUESTÃO 11

Considerem-se todos os anagramas da palavra RADIOLOGIA. Quantos deles têm as vogais juntas?

- (A) 24
- (B) 4340
- (C) 17280
- (D) 2160
- (E) 4320

QUESTÃO 12

Três técnicos em radiologia deixaram seus aventais na recepção de um restaurante. Na saída, a pessoa que trabalhava na recepção devolveu um avental para cada um deles de maneira aleatória, face ao enorme fluxo de clientes naquele dia. Qual a probabilidade de que os aventais tenham sido devolvidos corretamente (cada um ao seu dono)?

- (A) 1/3
- (B) 1/6
- (C) 1/2
- (D) 2/3
- (E) 1/9

QUESTÃO 13

Em uma instituição de ensino técnico, sabe-se que, de todos os alunos matriculados, 60% cursam radiologia, 45% cursam enfermagem e 30% não estão matriculados em nenhum desses cursos. Se exatamente 49 alunos cursam radiologia e enfermagem, podemos concluir que o número de alunos dessa instituição é igual a:

- (A) 140
- (B) 150
- (C) 160
- (D) 170
- (E) 180

QUESTÃO 14

No Brasil, o comércio pela internet tem tido um crescimento rápido nos últimos anos. A tabela a seguir exibe o número de brasileiros que fizeram compras utilizando a rede de computadores.

Ano	Número de consumidores
2008	151 milhões
2009	177 milhões
2010	203 milhões

Considerando a tabela e admitindo que a taxa média de crescimento entre 2010 e 2012 seja a mesma que a do período de 2008 a 2010, podemos afirmar que em 2012 o número de brasileiros que estará consumindo por meio do comércio pela internet será de:

- (A) 255 milhões.
- (B) 232 milhões.
- (C) 272 milhões.
- (D) 226 milhões.
- (E) 237 milhões.

QUESTÃO 15

Uma máquina que confecciona filmes fotográficos produz 900 desses filmes em 50 minutos. Quantos filmes ela produzirá em 1h e 43 minutos?

- (A) 1800
- (B) 1890
- (C) 1287
- (D) 1818
- (E) 1854

ESPAÇO PARA RASCUNHO

Noções de Informática

Nas questões que avaliam os conhecimentos de noções de informática, a menos que seja explicitamente informado o contrário, considere que todos os programas mencionados estão em configuração padrão, em português, que o mouse está configurado para pessoas destros, que expressões como clicar, clique simples e clique duplo referem-se a cliques com o botão esquerdo do mouse e que teclar corresponde à operação de pressionar uma tecla e, rapidamente, liberá-la, acionando-a apenas uma vez. Considere também que não há restrições de proteção, de funcionamento e de uso em relação aos programas, arquivos, diretórios, recursos e equipamentos mencionados.

QUESTÃO 16

Sobre a tecnologia Wi-Fi, leia as afirmativas a seguir.

- I. As redes Wi-Fi funcionam por meio de ondas de rádio. Elas são transmitidas por meio de um adaptador, roteador, que recebe os sinais, decodifica e os emite a partir de uma antena.
- II. O raio de ação de uma rede Wi-Fi é variável, de acordo com o roteador e a antena utilizada.
- III. A expressão Wi-Fi surgiu como uma alusão à expressão High Fidelity (Hi-Fi), utilizada pela indústria fonográfica na década de 50.

Está correto o que se afirma em:

- (A) I e II, somente.
- (B) II e III, somente.
- (C) I e III, somente.
- (D) todas.
- (E) nenhuma.

QUESTÃO 17

O tratador de interrupções faz parte de qual dos seguintes componentes computacionais?

- (A) CPU.
- (B) Memória RAM.
- (C) Driver de dispositivo.
- (D) Unidade de aritmética e lógica.
- (E) Boot.

QUESTÃO 18

Com qual, dos seguintes caracteres, seguido por um espaço, ao se iniciar um parágrafo, o programa MS Word 2013 cria uma lista com marcadores?

- (A) #
- (B) @
- (C) &
- (D) *
- (E) -

O seguinte trecho de planilha deve ser utilizado para responder às questões 19 e 20, sobre o programa MS Excel 2013.

	A	B	C	D	E
2	EQUIPES	Mar	Abr	Mai	Jun
3	Amarela	1	2	3	4
4	Azul	5	4	3	2
5	Verde	1	3	5	2
6	Vermelha	4	5	1	2
-					

QUESTÃO 19

Qual será o resultado exibido, ao se digitar a fórmula =PROC(A4;A3:A6;B3:B6), em alguma célula vazia?

- (A) 1
- (B) 2
- (C) 3
- (D) 4
- (E) 5

QUESTÃO 20

Qual será o resultado exibido, ao se digitar a fórmula =MAIOR(B3:E6;2)-MENOR(B3:E6;3), em alguma célula vazia?

- (A) 0
- (B) 1
- (C) 2
- (D) 3
- (E) 4

QUESTÃO 21

No programa MS Power Point, do Office 365, qual é o nome do recurso que, reconhecendo alterações na posição e formatação de objetos em um slide, cria efeitos de transição para a exibição do slide seguinte?

- (A) Transição.
- (B) Alter.
- (C) Player.
- (D) Flutuar.
- (E) Transformar.

QUESTÃO 22

No sistema operacional Windows 10, como é chamado o serviço que gerencia a impressão de documentos?

- (A) Servidor de impressão.
- (B) Buffer de impressão.
- (C) Spooler.
- (D) Administrador do sistema.
- (E) Pool de impressoras.

QUESTÃO 23

Sobre o navegador Firefox, leia as afirmativas a seguir.

- I. Um plugin é um programa instalado no Firefox que adiciona recursos que podem ser usados por páginas web.
- II. Uma extensão é um programa feito especialmente para o Firefox para criar ou modificar alguma funcionalidade. A existência ou não de alguma extensão não interfere na visualização das páginas.
- III. Um exemplo comum de extensão é o Flash Player, que é um visualizador de programas escritos em flash.

Está correto o que se afirma em:

- (A) I e II, somente.
- (B) II e III, somente.
- (C) I e III, somente.
- (D) todas.
- (E) nenhuma.

QUESTÃO 24

Como fazer uma busca no Google por um termo que esteja somente no título de uma publicação?

- (A) Deve-se iniciar a busca com o sinal de maior (>).
- (B) Deve-se encerrar a busca com o sinal de maior (>).
- (C) Deve-se iniciar a busca com o termo "intitle:".
- (D) Deve-se iniciar a busca com a tag <title>.
- (E) Deve-se encerrar a busca com a tag <title>.

QUESTÃO 25

Com relação aos tipos e formas de backup, leia as afirmativas a seguir.

- I. O backup incremental é a cópia de todos os dados que foram modificados desde o último backup de qualquer tipo.
- II. No backup diferencial, com exceção da primeira execução, quando é semelhante ao incremental, serão copiados todos os dados alterados desde o backup completo anterior.
- III. A operação de um hot backup tem como característica permitir que o sistema possa permanecer em execução enquanto é realizada.

Está correto o que se afirma em:

- (A) I e II, somente.
- (B) II e III, somente.
- (C) I e III, somente.
- (D) todas.
- (E) nenhuma.

Ética no Serviço Público**QUESTÃO 26**

Basicamente, os códigos de ética são divididos em direitos e deveres: os direitos destinados a constituir a imagem, a identidade e o perfil da empresa, por exemplo; e os deveres são as obrigações e condutas que tal empresa deve tomar ao desempenhar os seus serviços, visando sempre ao cumprimento das condutas morais e éticas. Sobre a ética e seus princípios, valores e normas, leia as afirmativas seguintes.

- I. Existem alguns princípios básicos que estão presentes em quase todos os códigos, como a proteção do patrimônio da empresa, a necessidade da transparência nas comunicações internas e externas, o assédio sexual ou profissional, o respeito entre chefes e subordinados e a denúncia da prática do suborno ou de corrupção.
- II. São alvo dos códigos de ética os fatores externos ao grupo, como o tratamento e a relação que desempenham com os consumidores, por exemplo. A partir desse ponto de vista, os códigos preveem as ações que norteiam as práticas de marketing, propaganda e comunicação da empresa, assim como a qualidade do atendimento.
- III. As normas estabelecidas em um código de ética podem (ou não) estar atreladas às normas civis. Nesse caso, o descumprimento de alguns pontos cruciais do código podem ser motivo para punição perante leis previstas nas legislações penais e trabalhistas.

Está correto o que se afirma em:

- (A) I, somente.
- (B) II, somente.
- (C) III, somente.
- (D) duas das afirmativas, somente.
- (E) todas as afirmativas.

QUESTÃO 27

Código de ética é um acordo que estabelece os direitos e deveres de uma empresa, instituição, categoria profissional, ONG, a partir da sua missão, cultura e posicionamento social, e que deve ser seguido pelos funcionários no exercício de suas atividades profissionais. Considerando-se a ética prevista na função pública, o exercício dessas atividades envolve:

- I. compromisso moral irrestrito aos interesses do cliente.
- II. responsabilidade para com as tarefas que lhe sejam estabelecidas pelo seu empregador, recorrendo a todo e qualquer meio que se fizer necessário para cumpri-la com sucesso.
- III. compromisso ético, principalmente para consigo mesmo e para com o empregador, infligindo deveres e responsabilidades indelegáveis.

Está correto o que se afirma em:

- (A) I, somente.
- (B) II, somente.
- (C) III, somente.
- (D) duas das afirmativas, somente.
- (E) nenhuma das afirmativas.

QUESTÃO 28

O Decreto nº 1.171/94 (Código de Ética Profissional do Servidor Público Civil do Poder Executivo Federal) estabelece normas referentes às Comissões de Ética. Sobre o tema, analise as afirmativas seguintes.

- I. Em todos os órgãos e entidades da Administração Pública Federal direta, indireta autárquica e fundacional, ou em qualquer órgão ou entidade que exerça atribuições delegadas pelo poder público, deverá ser criada uma Comissão de Ética, encarregada de orientar e aconselhar sobre a ética profissional do servidor, no tratamento com as pessoas e com o patrimônio público.
- II. Para fins de apuração do comprometimento ético, entende-se por servidor público todo aquele que, por força de lei, de contrato ou de qualquer ato jurídico, preste serviços de natureza permanente, temporária ou excepcional, ainda que sem retribuição financeira, desde que ligado direta ou indiretamente a qualquer órgão do poder estatal, como as autarquias, as fundações públicas, as entidades paraestatais, as empresas públicas e as sociedades de economia mista, ou em qualquer setor em que prevaleça o interesse do Estado.
- III. A pena aplicável ao servidor público pela Comissão de Ética é a de advertência verbal e, em caso de reincidência, a de censura pública, e sua fundamentação constará do respectivo parecer, assinado por todos os seus integrantes, com ciência do faltoso.

Está correto o que se afirma em:

- (A) I, somente.
- (B) II, somente.
- (C) III, somente.
- (D) duas das afirmativas, somente.
- (E) todas as afirmativas.

QUESTÃO 29

Com relação às regras deontológicas definidas no Decreto nº 1.171/94, julgue as afirmativas seguintes.

- I. O servidor público não poderá jamais desprezar o elemento ético de sua conduta. Ou seja, terá que decidir, principalmente, entre o oportuno e o inoportuno, consoante as regras contidas na Constituição Federal.
- II. Toda ausência injustificada do servidor de seu local de trabalho é fator de desmoralização do serviço público, por conduzir, impreterivelmente, à desordem nas relações humanas.
- III. A função pública deve ser tida como exercício profissional e, portanto, se integra na vida particular de cada servidor público. Assim, os fatos e atos verificados na conduta do dia a dia em sua vida privada poderão acrescer ou diminuir o seu bom conceito na vida funcional.

Está correto o que se afirma em:

- (A) I, somente.
- (B) II, somente.
- (C) III, somente.
- (D) duas das afirmativas, somente.
- (E) nenhuma das afirmativas.

QUESTÃO 30

O Decreto nº 1.171/94 institui algumas vedações que devem ser observadas pelos servidores públicos federais, dentre elas:

- I. exercer com estrita moderação as prerrogativas funcionais que lhe sejam atribuídas, abstendo-se de fazê-lo contrariamente aos legítimos interesses dos usuários do serviço público e dos jurisdicionados administrativos.
- II. abster-se, de forma absoluta, de exercer sua função, poder ou autoridade com finalidade estranha ao interesse público, mesmo que observando as formalidades legais e não cometendo qualquer violação expressa à lei.
- III. deixar de utilizar os avanços técnicos e científicos ao seu alcance ou do seu conhecimento para atendimento do seu mister.

Está correto o que se afirma em:

- (A) I, somente.
- (B) II, somente.
- (C) III, somente.
- (D) duas das afirmativas, somente.
- (E) todas as afirmativas.

CONHECIMENTOS ESPECÍFICOS

QUESTÃO 31

As arquiteturas mais comuns de processadores são CISC e RISC. Processadores com arquitetura RISC:

- (A) são usados atualmente em todos os processadores das marcas Intel e AMD.
- (B) têm a vantagem de reduzir o tamanho do código executável, já que possuem muitas das instruções guardadas internamente no processador.
- (C) executam as instruções com menos rapidez do que os processadores CISC.
- (D) não fazem uso de *pipelining*, recurso que permite completar os estágios de ciclo de *clock*.
- (E) suportam menos instruções do que processadores com arquitetura CISC.

QUESTÃO 32

As memórias do tipo EEPROM:

- (A) são gravadas na fábrica, uma única vez, mas não podem ser regravadas nem apagadas.
- (B) podem ser gravadas ou regravadas utilizando-se equipamentos que fornecem as voltagens adequadas em cada pino, mas não podem ser apagadas.
- (C) são gravadas pelo usuário, uma única vez, mas não podem ser regravadas nem apagadas.
- (D) podem ser gravadas, apagadas ou regravadas utilizando-se equipamentos que fornecem as voltagens adequadas em cada pino.
- (E) são variações da memória Flash, usadas nos chips ROM para armazenar as configurações do computador.

QUESTÃO 33

Um sistema de arquivos permite ao Sistema Operacional controlar o acesso ao disco rígido. O sistema de arquivos adotado por padrão na maioria das distribuições Linux atuais é o:

- (A) Fat64.
- (B) NTFS.
- (C) Ext4.
- (D) ReiserFS.
- (E) Ext1.

QUESTÃO 34

No Linux, para aplicar a permissão total ao diretório *crtr* para o dono, o grupo e outros, recursivamente, ou seja, para aplicar a permissão no diretório e todos os seus arquivos e subdiretórios, utiliza-se a instrução:

- (A) `chmod 777 crtr`.
- (B) `sudo 146 crtr`.
- (C) `chmod -R 777 crtr`.
- (D) `sudo -C 667 crtr`.
- (E) `chmod -A 667 crtr`.

QUESTÃO 35

Considere os comandos a seguir, usados na administração de sistemas Linux:

- I. *uptime* - informa há quanto tempo o computador está ligado sem reiniciar.
- II. *arch* - informa a arquitetura do computador.
- III. *free* - mostra informações sobre o sistema, tais como: sistema operacional, versão do *kernel*, arquitetura etc.
- IV. *mkbootdisk* - formata uma unidade de disco que contém o *boot* do sistema.

Estão corretos somente os itens:

- (A) III e IV.
- (B) I e II.
- (C) I e IV.
- (D) II e III.
- (E) I, II e IV.

QUESTÃO 36

Cada vez que um usuário se conecta a um ponto de acesso sem fio, o sistema operacional Windows cria uma espécie de perfil de rede sem fio e armazena no computador. Para ver todos esses perfis, no *prompt* de comando, digita-se:

- (A) `netsh wlan show profiles`.
- (B) `msconfig wifi show users`.
- (C) `showprofiles wlan all`.
- (D) `sevice wifi show profiles`.
- (E) `domain wlan show all`.

QUESTÃO 37

As versões mais recentes do Windows Server oferecem um serviço de diretório padrão que fornece os métodos para armazenar dados de diretório e tornar esses dados disponíveis para administradores e usuários de rede. Tal serviço de diretório pode armazenar informações sobre contas de usuário (nomes, senhas, números de telefone) e permitir que outros usuários autorizados na mesma rede acessem essas informações. Trata-se do serviço de diretório conhecido como:

- (A) Hyper Directory.
- (B) Lightweight Directory Service.
- (C) Microsoft Free Directory.
- (D) Active Directory.
- (E) MS-LDAP.

QUESTÃO 38

Uma das formas mais populares de particionar o HD no Linux é utilizando uma ferramenta chamada:

- (A) Grabber.
- (B) GParted.
- (C) Apt-get X.
- (D) Reiser.
- (E) LivePart.

QUESTÃO 39

No *prompt* de comando do Windows, o comando *ipconfig* pode exibir ou atualizar a configuração de rede IP do computador. Para liberar o computador do número IP atualmente atribuído e para renovar o número IP utilizando-se, respectivamente, os comandos:

- (A) netstat /fluship e netstat /renew.
- (B) nslookup /clear e nslookup /update.
- (C) nbtstat /clear e netstat /update.
- (D) ipconfig /release e ipconfig /renew.
- (E) netsh /release e netsh /new.

QUESTÃO 40

No desenvolvimento de sistemas e aplicações é comum a utilização de uma linguagem de modelagem que permite representar um sistema de forma padronizada, utilizando-se diagramas de caso de uso, de classe, de sequência, de atividades etc. Essa linguagem é conhecida como:

- (A) BPMN.
- (B) CMMI.
- (C) COBIT.
- (D) XML.
- (E) UML.

QUESTÃO 41

Para inicializar de forma mais rápida um computador com o Windows 10 instalado, um técnico resolveu desabilitar todos os programas de terceiros da inicialização do Windows. Para isso, clicou na aba *Serviços*, marcou a opção *Ocultar todos os serviços Microsoft*, clicou nos botões *Desativar tudo*, *Aplicar*, *OK* e inicializou o computador. As opções clicadas estão disponíveis na janela que se abre após se digitar no campo *Executar* o comando:

- (A) ms-init.
- (B) regedit.
- (C) autoexec.
- (D) config.
- (E) msconfig.

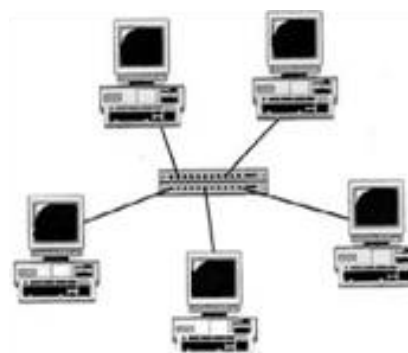
QUESTÃO 42

Utilizando o *hardware* de um único servidor Windows Server, um técnico deseja executar vários sistemas operacionais e aplicações. Para isso, será necessário usar um hipervisor que permita criar e gerenciar um ambiente de computação virtualizado no Windows Server. Esse hipervisor é conhecido como:

- (A) Hyper-V.
- (B) V-Horizon.
- (C) VMachine.
- (D) HyperWare.
- (E) HyperServer.

QUESTÃO 43

Considere a imagem a seguir, de uma rede de computadores.



A topologia e o equipamento central que interligam os computadores são, respectivamente:

- (A) Estrela e Switch.
- (B) Barramento e HUB.
- (C) Barramento e Switch.
- (D) Estrela e Bridge.
- (E) Token Ring e Switch.

QUESTÃO 44

O cabeamento em par trançado de cobre é a base da infraestrutura das redes internas nas edificações. Esses cabos são categorizados e caracterizados em normas específicas. Cabos de categoria 6, por exemplo, têm banda passante de até:

- (A) 1000 MHz.
- (B) 600 Mhz.
- (C) 500 MHz.
- (D) 250 MHz.
- (E) 700 MHz.

QUESTÃO 45

Um endereço IPv4 é composto de 32 *bits*. O endereço binário 00001010.00000001.00010111.00010011 equivale, em decimal, a:

- (A) 192.1.22.13.
- (B) 10.1.23.19.
- (C) 10.2.23.19.
- (D) 192.168.0.1.
- (E) 10.1.22.18.

QUESTÃO 46

Saber o endereço IP do roteador da rede é importante para fazer ajustes na configuração do aparelho. Para descobrir o endereço IP do roteador (*gateway* padrão), um técnico abriu o *prompt* de comando do Windows e digitou o comando:

- (A) getip.
- (B) showip.
- (C) ipconfig.
- (D) gateway /show.
- (E) netinf /router.

QUESTÃO 47

Um protocolo de roteamento é usado para determinar como é realizado o encaminhamento de pacotes dentro de um sistema autônomo. São protocolos de roteamento:

- (A) RIP e OSPF.
- (B) SNMP e BGP.
- (C) SMPT e SNMP.
- (D) LDAP e DHCP.
- (E) IGMP e ARP.

QUESTÃO 48

Padrão de rede sem fio que pode atingir velocidades de transmissão de até 54 Mbit/s e que possui compatibilidade com equipamentos de padrão 802.11b, pois ambos operam na frequência de 2,4 GHz. Trata-se do padrão:

- (A) 802.11k.
- (B) 802.11z.
- (C) 802.11a.
- (D) 802.11n.
- (E) 802.11g.

QUESTÃO 49

São certificados de Assinatura Digital que podem ser usados para confirmação da identidade na *web*, transações *online*, redes privadas virtuais, transações eletrônicas, correio eletrônico, cifração de chaves de sessão e assinatura de documentos com verificação da integridade de suas informações. Enquadram-se em tal categoria de certificados:

- (A) A1 e S1.
- (B) A1 e A4.
- (C) A4 e S4.
- (D) S1 e S2.
- (E) A3 e S4.

QUESTÃO 50

São protocolos criptográficos que conferem segurança de comunicação na Internet para serviços como e-mail (SMTP) e navegação por páginas (HTTPS). Trata-se dos protocolos:

- (A) IPSec e DNS.
- (B) SNMP e SSH.
- (C) RSA e AES.
- (D) SSL e TLS.
- (E) DES e AES.

