



PREFEITURA MUNICIPAL DE ROLIM DE MOURA
CONCURSO PÚBLICO
EDITAL 001/2017



CADERNO DE QUESTÕES

AGENTE COMUNITÁRIO DE SAÚDE

NÍVEL FUNDAMENTAL

NÚMERO DE INSCRIÇÃO:

NOME DO CANDIDATO: _____

LEIA COM ATENÇÃO AS INSTRUÇÕES ABAIXO

1. Este **CADERNO DE QUESTÕES** contém **30 QUESTÕES** de múltipla escolha referente a Prova Objetiva, correspondentes ao cargo concorrente do candidato.
2. Cada questão objetiva de múltipla escolha apresenta **CINCO** alternativas identificadas com as letras **A, B, C, D e E** sendo apenas uma correta.
3. Confira se o seu **CADERNO DE QUESTÕES** contém a quantidade de questões descritas no item **1** e se o **cargo** para o qual você foi inscrito está correto. Caso esteja incompleto ou apresente qualquer defeito comunique imediatamente ao fiscal de sala para que seja realizada a substituição.
4. Observe, na **FOLHA DE RESPOSTA**, se seus dados estão registrados corretamente. Caso haja alguma divergência, comunique ao fiscal de sala.
5. Após conferência, assine seu nome no espaço próprio na **FOLHA DE RESPOSTA** e no **CADERNO DE QUESTÕES**.
6. **OBRIGATORIAMENTE** a **FOLHA DE RESPOSTA** deverá ser preenchida com caneta esferográfica feita em material transparente de tinta preta.
7. **Não é permitida**, no momento da prova, a comunicação entre os candidatos, bem como a utilização de aparelhos eletrônicos (calculadora, telefone celular, tablet etc.), óculos escuros, protetor auricular, boné, relógio, livros anotações, impressos ou qualquer outro material de consulta.
8. O candidato só poderá ausentar-se do local de prova depois de transcorrido o tempo de **1(uma) hora** do início da prova, mediante a entrega obrigatória da sua **FOLHA DE RESPOSTAS**, bem como do **CADERNO DE QUESTÕES**, sendo para este obrigatório caso não tenha decorrido o tempo mínimo de 2 (duas) horas do início da prova.
9. O candidato poderá levar o **CADERNO DE QUESTÕES** somente após 2 (duas) horas do início da prova.
10. O tempo disponível para a prova é de **03 (três) horas**.
11. Será eliminado do concurso e terá sua prova anulada o candidato (a) que: **NÃO ASSINAR A LISTA DE PRESENÇA** e/ou a **FOLHA DE RESPOSTAS**.
12. Os três últimos candidatos, ao terminar a prova, só poderão sair juntos.

BOA PROVA!

DESTAQUE AQUI

01		06		11		16		21		26	
02		07		12		17		22		27	
03		08		13		18		23		28	
04		09		14		19		24		29	
05		10		15		20		25		30	

LÍNGUA PORTUGUESA

QUESTÃO 01

Observe a crítica presente na tirinha abaixo e marque a alternativa correta. Por que a personagem Mafalda se queixa por “não saber ler o jornal”?



- (A) A personagem ainda não sabe ler.
- (B) As notícias dos jornais estão desatualizadas.
- (C) Na escola que ela frequenta a atividade de leitura é descontextualizada e com pouca variação de vocabulário.
- (D) O ensino da leitura na escola considera apenas as notícias polêmicas.
- (E) Os jornais não possuem uma linguagem acessível às crianças.

QUESTÃO 02

No trecho da música abaixo, do grupo Cidade Negra, o vocábulo “Aonde” é usado várias vezes. Considerando as regras da norma culta para o emprego da palavra, assinale a opção **correta**:

*Você vai chegar em casa
Eu quero abrir a porta
Aonde você mora
Aonde você foi morar
Aonde foi*

*Não quero estar de fora
Aonde esta você*

(Trecho de “Onde você mora?”, Cidade Negra)

- (A) Todos os usos do Aonde estão corretos.
- (B) O Aonde tem a função de advérbio de modo.
- (C) No verso “Aonde você foi morar?”, o aonde tem a função de “em que”, pronome relativo.
- (D) É correto substituir o Aonde pelo Onde em qualquer uma das alternativas.
- (E) Onde você mora/Onde está você seria o modo correto de expressar a função de advérbio de lugar ou localização.

QUESTÃO 03

Complete o enunciado de acordo com as regras de concordância nominal e verbal: “A maioria das capitais no Brasil (...)”

- (A) Têm problemas com a violência urbana.
- (B) Sofrem com engarrafamentos nas rodovias.
- (C) Cresceu muito nos últimos anos.
- (D) Padece com o aumento de moradores de rua.
- (E) Não oferecem moradia barata.

QUESTÃO 04

Na frase “O estudo **do cérebro** e do sistema **nervoso** é chamado de **neurociência** ou neurobiologia”, são respectivamente:

- (A) Locução adjetiva, adjetivo, substantivo.
- (B) Advérbio, objeto direto, numeral.
- (C) Objeto indireto, locução adjetiva, pronome.
- (D) Advérbio de lugar, adjetivo, substantivo.
- (E) Locução adjetiva, substantivo, adjetivo.

QUESTÃO 05

Assinale a alternativa em que todas as palavras estão ortograficamente corretas:

- (A) Exagero, zelador, aza
- (B) Isopor, zebra, aseitona
- (C) Exame, compasso, bronze
- (D) Percurso, pensão, incetizada
- (E) Beleza, acervo, acinatura

QUESTÃO 06

Em uma das alternativas abaixo há um desvio de coesão textual. Assinale a frase em que o emprego da conjunção está adequado:

- (A) O homem nasce bom mas a sociedade o corrompe.
- (B) O pedestre tem direitos de acordo com as leis de trânsito, porém também tem deveres.
- (C) Na chuva os perigos aumentam na rua, por isso os cuidados devem dobrar.
- (D) Ela não pode fazer estripulias, pois sua gravidez é de alto risco.
- (E) Viajar é um dos melhores lazeres da vida, portanto é cada vez mais caro sair do país.

QUESTÃO 07

Qual das alternativas abaixo não corresponde ao conceito de **Usura**:

- (A) Juro ou rendimento de capital
- (B) Agiotagem
- (C) Avareza
- (D) Generosidade
- (E) Mesquinha

QUESTÃO 08

Observe o poema de Mario Quintana e marque a alternativa **correta** no que diz respeito ao jogo de palavras usado pelo poeta:

*Todos esses que aí estão
Atravancando meu caminho
Eles passarão
Eu passarinho*

(Poeminha do contra- Mario Quintana)

- (A) Passarão é um pássaro gigante.
- (B) “Eu passarinho” conjuga o verbo passarinho no presente do indicativo.
- (C) “Eles passarão” conjuga o verbo passar no pretérito perfeito do indicativo.
- (D) Não existe o verbo passarinho na língua portuguesa.
- (E) No poema existem três pronomes do caso reto: Todos, Eles e Eu.

QUESTÃO 09

Assinale a alternativa que apresenta o emprego **incorreto** do sinal indicativo de crase:

- (A) Nós fomos à igreja muito cedo, mas o pastor não estava à disposição para esclarecimentos.
- (B) Sempre chovia à tarde quando voltávamos da escola
- (C) Atualmente, a educação a distância é o método mais procurado pelos alunos que querem um curso superior.
- (D) Na placa do restaurante à quilo estava escrito: Sirva-se à vontade.
- (E) Nos almoços em família costumamos fazer um brinde à vida.

QUESTÃO 10

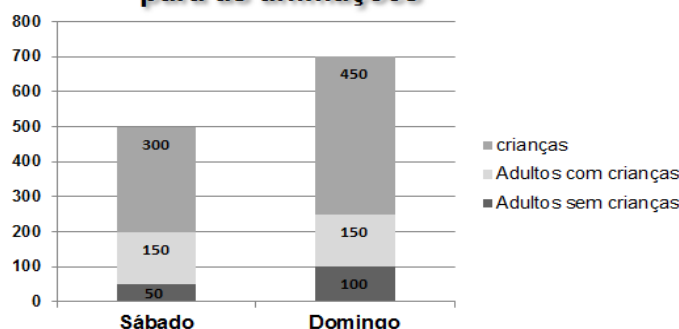
Observe as alternativas abaixo e assinale a opção em que todas das palavras são proparoxítonas:

- (A) Fábula, picolé, trânsito
- (B) Química, física, geografia
- (C) Agrotóxico, orgânico, saúde
- (D) Inglês, elástico, mamífero
- (E) Plástico, córrego, pântano

MATEMÁTICA**QUESTÃO 11**

A indústria de cinema percebeu a importância de fazer animações para todas as idades. Hoje essa categoria de filme aborda temas mais profundos em relação aos anos anteriores, para atrair clientes de outras faixas etárias. O dono de um cinema resolveu fazer uma pesquisa, cuja finalidade foi identificar qual é a participação dos adultos nos filmes de animação para se programar e fazer promoções futuramente. Resolveu coletar as informações de adultos desacompanhados de crianças, adultos com crianças e apenas crianças. A pesquisa foi realizada em suas salas de cinema durante um fim de semana (sábado e domingo). O resultado está exibido no gráfico abaixo. De acordo com os dados do gráfico, qual a porcentagem de adultos desacompanhados de crianças que frequentaram as salas com animações nesse fim de semana?

Frequência de espectadores para as animações



- (A) 12,5%
- (B) 17,5%
- (C) 25,5%
- (D) 32,7%
- (E) 35,7%

QUESTÃO 12

A distância da Terra à Lua é de aproximadamente trezentos e oitenta e quatro milhões e quatrocentos mil metros. Qual o número que registra de forma exata essa distância em metros?

- (A) 384.400
- (B) 384.400.000
- (C) 384040.000
- (D) 384.000.400
- (E) 384004.000

QUESTÃO 13

Alfredo está determinado a aumentar sua propriedade e já traçou uma meta para isso. Ele tem hoje um terreno com 240 m² e pretende triplicar sua propriedade nos próximos 10 anos. Após sua meta ser atingida, quer 1/6 do resultado para doar ao seu único filho. Qual será a área doada ao filho?

- (A) 40 m²
- (B) 80 m²
- (C) 100 m²
- (D) 120 m²
- (E) 140 m²

QUESTÃO 14

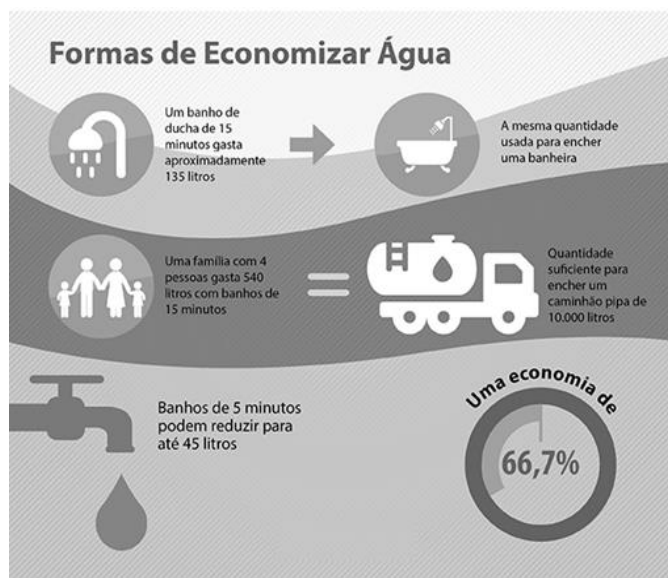
Arlindo convidou seus melhores amigos para irem à lanchonete comemorar seu aniversário com um lanche. A figura abaixo mostra a tabela de preços. Ele pediu dois refrigerantes, cinco salgados e quatro doces, depois pagou tudo com uma nota de R\$ 50,00. Qual o valor, respectivamente, da conta e do troco?

Tabela de Preços		
Refrigerante	_____	R\$ 6,40
Salgado	_____	R\$ 3,50
Doce	_____	R\$ 1,20

- (A) R\$ 35,10 e R\$ 14,90
- (B) R\$ 36,20 e R\$ 13,80
- (C) R\$ 38,20 e R\$ 11,80
- (D) R\$ 39,10 e R\$ 10,90
- (E) R\$ 41,20 e R\$ 8,80

QUESTÃO 15

João trouxe da escola um folheto sobre economia de água de acordo o infográfico abaixo. Ele resolveu fazer um teste para saber se a sua ducha desperdiçava a mesma quantidade de água indicada no folheto. Ligou a ducha pelos mesmos quinze minutos, coletou a água e depois mediu o volume com um tonel graduado. Descobriu que o desperdício de água foi de um 1/3 da quantidade que a ducha do folheto gasta para o mesmo tempo. Então, significa que o volume que João mediu foi de:



Disponível em: http://www.blogiveco.com.br/cinco-formas-de-economizar-agua/?doing_wp_cron=1493577684.127038002014160156250 Acesso em: 25/04/2017

- (A) 45 L
- (B) 47 L
- (C) 50 L
- (D) 52 L
- (E) 57 L

CONHECIMENTOS GERAIS E LEGISLAÇÃO DO MUNICÍPIO

QUESTÃO 16

Em sua característica econômica, o município de Rolim de Moura está classificado como o:

- (A) 3º maior PIB de Rondônia. Possui o 10º melhor IDH da região Norte.
- (B) 4º maior PIB de Rondônia. Possui o 14º melhor IDH da região Norte.
- (C) 5º maior PIB de Rondônia. Possui o 16º melhor IDH da região Norte.
- (D) 6º maior PIB de Rondônia. Possui o 17º melhor IDH da região Norte.
- (E) 7º maior PIB de Rondônia. Possui o 18º melhor IDH da região Norte.

QUESTÃO 17

A Lei Orgânica do Município de Rolim de Moura, art. 109, declara que: O Município promoverá e incentivará o turismo como fator de desenvolvimento(...)

- (A) Social-econômico.
- (B) Institucional
- (C) Regional (na soberania do Estado).
- (D) Para Municípios vizinhos.
- (E) Para limites geográficos nacionais e internacionais.

QUESTÃO 18

Segundo a Lei Complementar Nº 003/2004 Art. 4º § 2º, um estrangeiro somente poderá ser contratado em um único caso:

- (A) Quando a investidura do estrangeiro em cargo público for disciplinado em lei.
- (B) Somente quando se naturalizar brasileiro.
- (C) No caso em que o Edital do concurso definir e a legislação municipal exclusivamente permitir.
- (D) Em casos em que a pessoa seja de origem dos países nos quais falem a língua portuguesa.
- (E) Morar há mais de um ano no Brasil.

QUESTÃO 19

Segundo a Lei Orgânica do Município de Rolim de Moura, Art. 107: “O Município na sua circunscrição territorial e dentro de sua competência constitucional garante toda a população, valorizando o trabalho humano e a livre iniciativa, promovendo o desenvolvimento harmônico e integrado com o Estado fundamental nos seguintes princípios”. São exemplos desses princípios:

- (A) Autonomia aristocrática e Livre iniciativa pública.
- (B) Autonomia Municipal e Livre iniciativa privada.
- (C) Legislativo independente e Judiciário livre.
- (D) Legislativo autônomo e Institucional.
- (E) Executivo Policiado e Público Privado.

QUESTÃO 20

No âmbito populacional e seu ranking, a cidade de Rolim de Moura está Ranqueada em:

- (A) 2ª cidade mais populosa de Rondônia.
- (B) 7ª cidade mais populosa de Rondônia.
- (C) 15ª cidade mais populosa de Rondônia.
- (D) 17ª cidade mais populosa de Rondônia.
- (E) 20ª cidade mais populosa de Rondônia.

CONHECIMENTOS ESPECÍFICOS**QUESTÃO 21**

Em relação ao controle e prevenção das doenças transmissíveis, conforme as diretrizes pautadas no Guia de Vigilância Epidemiológica do MS/2016, aponte qual é a Doença de Notificação Compulsória:

- (A) Amidalite
- (B) Pneumonia
- (C) Gastreenterite
- (D) Sífilis congênita
- (E) Diabete mellitus

QUESTÃO 22

O acompanhamento de crianças é uma etapa fundamental e prioritária de seu trabalho. Você vai acompanhar todas as crianças de sua área de atuação na comunidade, desenvolvendo ações de prevenção de doenças e agravos e de promoção à saúde, possibilitando um grande impacto na saúde integral da criança. Dentre essas ações de prevenção das doenças e promoção à saúde, conforme o Guia prático do ACS/2009, qual das alternativas está **incorreta**:

- (A) O incentivo ao cumprimento do calendário vacinal reduzindo as doenças imunopreveníveis.
- (B) A busca ativa dos faltosos às vacinas e consultas aos programas prioritários.
- (C) A prevenção de acidentes na infância, evitando sequelas graves.
- (D) O incentivo ao aleitamento materno, que é uma das estratégias mais eficazes para redução da morbimortalidade (adoecimento e morte) infantil.
- (E) Orientar a aplicação da vacina BCG no 9º mês de vida.

QUESTÃO 23

As Doenças Crônicas Não Transmissíveis (DCNT), por exemplo diabete mellitus, é uma doença que acontece quando o organismo produz pouca ou nenhuma insulina (hormônio responsável pela redução da taxa de glicose no sangue), e com isso a pessoa adoce. Assinale o fator de risco da doença.

- (A) Adoção de hábitos alimentares saudáveis
- (B) Redução de bebidas alcoólicas
- (C) Não praticar atividades físicas (sedentarismo)
- (D) Eliminação de tabagismo
- (E) Verificar a pressão arterial regularmente

QUESTÃO 24

A Equidade é um dos princípios doutrinários do Sistema Único de Saúde (SUS) e tem relação direta com os conceitos de igualdade e de justiça, conforme a Constituição Federal. Assinale a alternativa em que este princípio está integralmente descrito:

- (A) No âmbito do SUS é a garantia do atendimento integral ao usuário considerando que o direito à saúde supera as diferenciações sociais e deve atender a diversidade.
- (B) No âmbito do Sistema Nacional de Saúde, se evidencia, por exemplo, no atendimento aos indivíduos de acordo com suas necessidades, oferecendo mais a quem mais precisa e menos a quem requer menos cuidados.
- (C) Na garantia de acesso e acessibilidade ao atendimento com este princípio, reconhecendo as diferenças nas condições de vida e de saúde do indivíduo.
- (D) Na garantia de acesso ao atendimento primando pela integralidade em todos os níveis de atenção à saúde dos usuários.
- (E) A garantia do acesso ao atendimento com este princípio é dar condições de vida e saúde para todos.

QUESTÃO 25

O Programa Nacional de Triagem Neonatal (PNTN) para (recém-nascidos - RN) foi criado, conforme a Portaria GM / MS nº 822/2001, com o objetivo de diagnosticar diversas doenças em tempo hábil para o tratamento precoce, reduzindo ou eliminando sequelas como o retardo mental, a surdez e a cegueira. Dentre os testes disponíveis nas Unidades de Saúde e obrigatórios no primeiro mês de vida do RN, quais são recomendadas na visita domiciliar:

- (A) Teste do Olhinho e Boquinha e Pezinho.
- (B) Teste do Pezinho, Orelhinha e Olhinho.
- (C) Teste do Pezinho e Barriguinha e Orelhinha.
- (D) Teste do Pezinho, Olhinho e Perninha.
- (E) Teste do Pezinho, Perninha e Orelhinha.

QUESTÃO 26

A dengue é uma doença infecciosa febril aguda, transmitida pelo mosquito *Aedes aegypti*, sendo atualmente uma doença mais frequente no Brasil, que atinge a população de todos os Estados, independente da classe social. Tendo a prevenção como principal mecanismo de controle da doença, as principais medidas educativas de interesse da comunidade são:

- (A) Ações educativas contínuas, individuais e coletivas, com a participação da população.
- (B) Mutirão de limpeza com a participação da comunidade apenas uma vez por ano.
- (C) Orientação quanto à transmissão da dengue que pode ser de uma pessoa doente para outra sadia.
- (D) Mutirão de limpeza com a participação da comunidade apenas uma vez por mês.
- (E) Manter o ambiente limpo e sem água parada pelo menos de três em três meses.

QUESTÃO 27

Segundo a Portaria GM MS Nº 2488 de 2011, a Política Nacional de Atenção Básica, estabelece para a revisão de diretrizes e normas para a organização da Atenção Básica, para a Estratégia Saúde da Família (ESF) e o Programa de Agentes Comunitários de Saúde (PACS). Marque a alternativa que **não** está de acordo com os fundamentos e diretrizes da Atenção Básica:

- (A) I - Ter território adstrito sobre o mesmo, de forma a permitir o planejamento, a programação descentralizada e o desenvolvimento de ações setoriais e intersetoriais, com impacto na situação, nos condicionantes e nos determinantes da saúde das coletividades que constituem aquele território sempre em consonância com o princípio da equidade.
- (B) II - Possibilitar o acesso universal e contínuo a serviços de saúde, de qualidade e resolutivos, caracterizados como a porta de entrada aberta e preferencial da rede de atenção, acolhendo os usuários e promovendo a vinculação e cor-responsabilização pela atenção às suas necessidades de saúde; o estabelecimento de mecanismos que assegurem acessibilidade e acolhimento pressupõe uma lógica de organização e funcionamento do serviço de saúde, que parte do princípio que a unidade de saúde deva receber e ouvir todas as pessoas que procuram os seus serviços, de modo universal e sem diferenciações excludentes.
- (C) III. Adscriver os usuários e desenvolver relações de vínculo e de responsabilização entre as equipes e a população adscrita, garantindo a continuidade das ações de saúde e a longitudinalidade do cuidado. A adscrição dos usuários é um processo de vinculação de pessoas e/ou famílias e grupos a profissionais/equipes, com o objetivo de ser referência para o seu cuidado.
- (D) IV. Coordenar a integralidade em seus vários aspectos, a saber: integração de ações programáticas e demanda espontânea; articulação das ações de promoção à saúde, prevenção de agravos, vigilância à saúde, tratamento e reabilitação e manejo das diversas tecnologias de cuidado e de gestão necessárias a estes fins e à ampliação da autonomia dos usuários e coletividades; trabalhando de forma multiprofissional, interdisciplinar e em equipe; realizando a gestão do cuidado integral do usuário e coordenando-o no conjunto da rede de atenção.
- (E) VI. Pressupõe uma lógica de organização e funcionamento do serviço de saúde, que parte do princípio que a unidade de saúde deva receber e ouvir as pessoas que procuram os seus serviços, acolhendo e priorizando por faixa etária.

QUESTÃO 28

Segundo a Pesquisa Nacional por Amostragem de Domicílios – PNAD/2007, atualmente existem aproximadamente 19 milhões de pessoas idosas (acima de 60 anos) vivendo em nosso país: Desse total 11.465.861 estão cadastradas na Estratégia da Saúde da Família (ESF). A Atenção Primária / Saúde da Família oferece à pessoa idosa e aos seus familiares e cuidadores uma atenção humanizada com orientação, acompanhamento e apoio no domicílio e na Unidade Básica de Saúde.

O ACS em uma Visita Domiciliar, onde há pessoas idosas o que deverá verificar:

- (A) Administrar os medicamentos necessários ao idoso.
- (B) Se houver gestante no domicílio, iniciar o pré-natal.
- (C) Realizar coleta de PCCU (Citopatológico).
- (D) Após verificação da caderneta, aplicar as vacinas necessárias.
- (E) Se há sinais de violência, risco de acidentes e queda.

QUESTÃO 29

Na abordagem em uma Visita Domiciliar (VD) é importante identificar se há mulher gestante nessa família. Conforme preconizada a garantia do Pré-Natal na Atenção Básica, pelo Ministério da Saúde, é primordial que:

- (A) A gestante seja cadastrada na Unidade de Saúde para iniciar o pré-natal em tempo oportuno, até a (10ª semana).
- (B) A gestante obtenha uma Assistência ao Pré-Natal com qualidade pela equipe de saúde na Unidade Básica, e deva ser cadastrada até a (11ª semana).
- (C) A gestante possa iniciar o Pré-Natal no primeiro trimestre de gestação com a (captação precoce até a 12ª semana) na Unidade Básica de Saúde.
- (D) A gestante possa iniciar o Pré-Natal até a (15ª semana) de gestação e realizar no mínimo os exames de sífilis.
- (E) A gestante possa iniciar o Pré-Natal no primeiro trimestre de gestação até a (14ª semana) de gestação na Unidade Básica de Saúde.

QUESTÃO 30

A Política de Atenção Integral à Saúde da Mulher atua no controle do câncer de colo do útero, doença que precisa de prevenção, pois é a segunda causa maior de óbitos no Brasil. Na Visita Domiciliar qual a faixa etária prioritária das mulheres que o ACS deve orientar para realizar o exame citopatológico do colo do útero (PCCU) na Unidade Básica de Saúde:

- (A) Faixa etária entre 10 a 49 anos
- (B) Faixa etária entre 50 a 69 anos
- (C) Faixa etária entre 25 a 40 anos
- (D) Faixa etária entre 25 a 64 anos
- (E) Faixa etária entre 15 a 35 anos