

TÉCNICO ADMINISTRATIVO

201

DATA E HORÁRIO DA PROVA:
DOMINGO, 19/3/2017, ÀS 14h.

INSTRUÇÕES

- Você receberá do fiscal:
 - um caderno de questões das provas objetiva e discursiva, contendo 50 (cinquenta) questões de múltipla escolha, com 5 (cinco) alternativas de resposta cada uma e apenas uma alternativa correta, e 1 (uma) questão discursiva;
 - um cartão ótico de respostas personalizado; e
 - uma folha de resposta da prova discursiva.
- Quando autorizado pelo fiscal do IADES, no momento da sua identificação, escreva no espaço apropriado do cartão de respostas, com a sua caligrafia usual, a seguinte frase:

Se sentir saudade, mate-a.

- Verifique se a numeração das questões, a paginação do caderno de questões e a codificação do cartão ótico de respostas e da folha de respostas da prova discursiva estão corretas.
- Você dispõe de 4 (quatro) horas para fazer as provas objetiva e discursiva, devendo controlar o tempo, pois não haverá prorrogação desse prazo. Esse tempo inclui a marcação do cartão ótico de respostas e o preenchimento da folha de resposta da prova discursiva.
- Somente após decorrida 1 (uma) hora do início da prova, você poderá entregar seu cartão ótico de respostas, a folha de resposta da prova discursiva e o caderno de provas e retirar-se da sala.
- Somente será permitido levar o caderno de questões das provas objetiva e discursiva após 3 (três) horas do início da prova.
- Após o término da prova, entregue ao fiscal do IADES a folha de resposta da prova discursiva e o cartão ótico de respostas devidamente assinado.
- Deixe sobre a carteira apenas o documento de identidade e a caneta esferográfica de tinta preta, fabricada com material transparente.
- Não é permitida a utilização de qualquer tipo de aparelho eletrônico ou de comunicação.
- Não é permitida a consulta a livros, dicionários, apontamentos e apostilas.
- Você somente poderá sair e retornar à sala de aplicação de provas na companhia de um fiscal do IADES.
- Não será permitida a utilização de lápis em nenhuma etapa da prova.

INSTRUÇÕES PARA AS PROVAS OBJETIVA E DISCURSIVA

- Verifique se os seus dados estão corretos no cartão ótico de respostas da prova objetiva e na folha de resposta da prova discursiva. Caso haja algum dado incorreto, escreva apenas no(s) campo(s) a ser(em) corrigido(s), conforme instruções contidas no cartão de respostas.
- Leia atentamente cada questão e assinale, no cartão ótico de respostas, uma única alternativa.
- O cartão ótico de respostas e a folha de resposta da prova discursiva não podem ser dobrados, amassados, rasurados ou manchados e nem podem conter nenhum registro fora dos locais destinados às respostas.
- O candidato deverá transcrever, com caneta esferográfica de tinta preta, fabricada com material transparente, as respostas da prova objetiva para o cartão ótico de respostas e o texto definitivo da prova discursiva para a respectiva folha de resposta.
- A maneira correta de assinalar a alternativa no cartão ótico de respostas é cobrir, fortemente, com caneta esferográfica de tinta preta, o espaço a ela correspondente.
- Marque as respostas assim: ●

Tipo "A"

CONHECIMENTOS BÁSICOS

Questões de 1 a 25

LÍNGUA PORTUGUESA

Questões de 1 a 8

Texto 1 para responder às questões de 1 a 3.

Quase 90% da população brasileira têm sangue dos tipos A ou O

¹ O sangue funciona como um meio de transporte do corpo. É ele que distribui oxigênio, vitaminas, nutrientes, remédios e células de defesa onde é necessário. [...]

⁴ Os glóbulos vermelhos (eritrócitos ou hemácias) têm uma identidade que permite a classificação do sangue em A, B, AB e O. No Brasil, os grupos mais comuns são o O e o A, que ⁷ abrangem 87% da população. O B responde por 10% e o AB, por apenas 3%. Japoneses, por exemplo, têm mais sangue B. É possível que filhos tenham tipo sanguíneo diferente do dos pais.

¹⁰ O tipo sanguíneo também é identificado pelo fator Rh positivo ou negativo. Aproximadamente 85% das pessoas têm Rh positivo. [...]

¹³ O tipo O- é considerado doador universal e o AB+ é o receptor universal, isto é, pode receber sangue de qualquer um. Cada bolsa de sangue, com 400 mL, é capaz de salvar até quatro ¹⁶ vidas. Entre os beneficiados, estão vítimas de acidentes, transplantados e pacientes com problemas de coagulação.

Estima-se que três milhões de brasileiros sejam ¹⁹ doadores regulares. O ideal, segundo a Organização Mundial da Saúde (OMS), seria quatro milhões, para impedir faltas pontuais nos estoques dos bancos de sangue.

²² A doação dura em torno de uma hora e não traz riscos à saúde. A medula repõe o sangue retirado em até dois meses nos homens e em três meses nas mulheres.

²⁵ Segundo a Portaria nº 1.353, publicada no Diário Oficial da União em 14 de junho de 2011, com o objetivo de ampliar a faixa etária e aprimorar a triagem dos candidatos, a ²⁸ orientação sexual (heterossexualidade, bissexualidade ou homossexualidade) não deve ser usada como critério para a seleção dos doadores, por não constituir risco em si própria. Ou ³¹ seja, não deverá haver, no processo de triagem e coleta de sangue, manifestação de preconceito e discriminação por orientação sexual e identidade de gênero, hábitos de vida, ³⁴ atividade profissional, condição socioeconômica, raça, cor ou etnia.

Com essa medida, a previsão do Ministério da Saúde é ³⁷ de que aproximadamente 14 milhões de brasileiros sejam ³⁸ incentivados a se tornar doadores em potencial.

Disponível em: <<http://g1.globo.com/bemestar/noticia/2011/10/quase-90-da-populacao-brasileira-tem-sangue-dos-tipos-e-o.html>>. Acesso em: 21 dez. 2016 (fragmento), com adaptações.

QUESTÃO 1

No que se refere às ideias do texto, assinale a alternativa correta.

- (A) Glóbulos vermelhos, eritrócitos e hemácias são os elementos responsáveis pela classificação do sangue.
- (B) Dados confirmam que atualmente três milhões de pessoas são doadoras regulares.
- (C) A medula é o órgão responsável pela restituição do sangue no corpo.
- (D) Indivíduos com sangue tipo O- e AB+ podem receber transfusão de qualquer um.

- (E) Para se doar sangue, vários critérios devem ser observados, entre os quais a orientação sexual, apesar de esse parâmetro não ser obrigatório em todos os estados brasileiros.

QUESTÃO 2

Considerando o segundo parágrafo, nas orações “Os glóbulos vermelhos (eritrócitos ou hemácias) têm uma identidade que permite a classificação” (linhas 4 e 5) e “É possível que filhos tenham tipo sanguíneo diferente” (linhas 8 e 9), os termos sublinhados classificam-se, respectivamente, em

- (A) pronome relativo e conjunção coordenativa explicativa.
- (B) conjunção subordinativa consecutiva e conjunção subordinativa causal.
- (C) partícula expletiva e pronome relativo.
- (D) preposição e conjunção coordenativa adversativa.
- (E) pronome relativo e conjunção subordinativa integrante.

QUESTÃO 3

A respeito das estruturas do texto, assinale a alternativa correta.

- (A) No período “Cada bolsa de sangue, com 400 mL, é capaz de salvar até quatro vidas.” (linhas 15 e 16), o termo sublinhado representa o núcleo do sujeito dessa oração.
- (B) No título, conforme regra de concordância verbal, em se tratando de percentagem, o verbo apresenta dupla concordância, podendo ser flexionado, nesse caso, no singular ou no plural.
- (C) Na linha 11, o termo “Aproximadamente” pode ser substituído por **Acerca de**, mantendo-se a coerência da informação, por serem vocábulos correlatos.
- (D) As palavras “possível” (linha 9) e “saúde” (linha 23) são acentuadas segundo a mesma regra gramatical.
- (E) O trecho “Estima-se que três milhões” (linha 18) pode ser substituído por **Se estima que três milhões**, sem que haja prejuízo quanto às regras de colocação pronominal.

Texto 2 para responder às questões 4 e 5.



(Figura ampliada na página 13)

BRASIL. Ministério da Saúde. Fundação Pró-Sangue. Banco de Sangue Grupo Gestão e Tecnologia em Saúde. Disponível em: <http://www.unimed.coop.br/pct/index.jsp?cd_canal=53023&cd_secao=53015&cd_materia=370105>. Acesso em: 24 dez. 2016.

QUESTÃO 4

Considerando o trecho “Voluntários menores de 16 anos ou com mais de 68 anos poderão doar desde que passem por análise de um médico do local de doação e que a necessidade do ato seja justificável”. assinale a alternativa que classifica corretamente, nessa ordem, os vocábulos sublinhados.

- (A) Substantivo, conjunção, preposição, artigo, adjetivo.
- (B) Pronome, preposição, conjunção, artigo, substantivo.
- (C) Substantivo, advérbio, preposição, preposição, advérbio.
- (D) Advérbio, preposição, conjunção, artigo, substantivo.
- (E) Adjetivo, conjunção, pronome, preposição, adjetivo.

QUESTÃO 5

Considerando vocábulos do texto, assinale a alternativa que apresenta, respectivamente, uma palavra paroxítona e uma proparoxítona.

- (A) “saúde” e “últimas”
- (B) “necessário” e “órgão”
- (C) “doação” e “médico”
- (D) “justificável” e “mínimo”
- (E) “alimentação” e “análise”

Texto 3 para responder às questões de 6 a 8.

Campanha alerta para importância de doações de sangue durante todo o ano

¹ (23/11/2016) Para reforçar a importância da doação de sangue, sensibilizar novos doadores e fidelizar os que já existem, o Ministério da Saúde promove a Semana Nacional do Doador de Sangue, antecipando a celebração do Dia Nacional do Doador de Sangue, 25 de novembro.

⁴ O objetivo é fazer com que mais brasileiros tenham ⁷ a doação de sangue como um hábito, não apenas em datas específicas ou quando conhecem alguém que necessita de transfusão. [...]

¹⁰ Atualmente, 1,8% da população brasileira doa sangue. Embora o percentual esteja dentro dos parâmetros recomendados pela Organização Mundial da Saúde (OMS), ¹³ de que pelo menos 1% da população seja doadora de sangue, o Ministério da Saúde trabalha constantemente para aumentar o índice.

¹⁶ Não há substituto para o sangue, que pode ser utilizado para diversas finalidades, como tratamento de pessoas com doenças crônicas (talassemia e doença ¹⁹ falciforme), alguns tipos de câncer, transplante, cirurgias eletivas de grande porte, acidentes ou outras situações que necessitam de transfusão.

²² Em 2015, aproximadamente um milhão de pessoas doaram sangue pela primeira vez, o que representa 38% do total das doações. Já outras 1,6 milhão de pessoas, ou ²⁵ 62% do total, retornaram para doar. Durante o período, foram realizadas 3,7 milhões de coletas de bolsa de sangue no País, resultando em 3,3 milhões de transfusões.

²⁸ Apesar disso, os serviços do Sistema Único de Saúde e da Hemorrede Pública Nacional encontram-se com os estoques no limite, apresentando dificuldades na ³¹ manutenção dos estoques estratégicos e necessitando de ³² mais doadores.

NUNES, Rodrigo. Disponível em: <<http://www.brasil.gov.br/saude>>. Acesso em: 23 dez. 2016 (fragmento), com adaptações.

QUESTÃO 6

Com base na leitura do texto, infere-se que o (a)

- (A) índice de doações encontra-se dentro do esperado e supre a atual necessidade de transfusões de sangue.
- (B) número de doações de sangue pela primeira vez, em 2015, foi maior que a quantidade de indivíduos que doaram novamente.
- (C) Ministério da Saúde promoveu a campanha de doação de sangue apenas para mostrar a importância dessa coleta no País.
- (D) Dia Nacional do Doador de Sangue e a Semana Nacional do Doador de Sangue possuem o mesmo propósito, que é o de incentivar a doação, mantendo os atuais doadores e conquistando novos.
- (E) Organização Mundial da Saúde considera que, se 1% da população doar sangue, os estoques conseguirão atender a demanda.

QUESTÃO 7

Com relação à pontuação, assinale a alternativa que apresenta trecho do texto em que a inserção da vírgula é facultativa.

- (A) “Para reforçar a importância da doação de sangue, sensibilizar novos doadores e fidelizar os que já existem” (linhas de 1 a 3).
- (B) “mais brasileiros tenham a doação de sangue como um hábito, não apenas em datas específicas” (linhas de 6 a 8).
- (C) “Atualmente, 1,8% da população brasileira doa sangue.” (linhas 10 e 11).
- (D) “aproximadamente um milhão de pessoas doaram sangue pela primeira vez, o que representa” (linhas 22 e 23).
- (E) “Apesar disso, os serviços do Sistema Único de Saúde e da Hemorrede Pública Nacional encontram-se com os estoques no limite” (linhas de 28 a 30).

QUESTÃO 8

Quanto à reescritura do período “O objetivo é fazer com que mais brasileiros tenham a doação de sangue como um hábito, não apenas em datas específicas ou quando conhecem alguém que necessita de transfusão.” (linhas de 6 a 9), assinale a alternativa correta.

- (A) A finalidade é fazer com que mais brasileiros adquiram o hábito de doar sangue, não restringindo essa ação a datas específicas ou quando uma pessoa conhecida precisa de transfusão.
- (B) A obrigatoriedade é de que mais brasileiros doem sangue como regra, mas não em datas específicas, nem quando um indivíduo necessitado de transfusão é conhecido.
- (C) A meta é motivar mais brasileiros ao hábito da doação de sangue pelo menos em datas específicas e se alguém conhecido solicitar a transfusão.
- (D) A concepção é fazer mais brasileiros doarem sangue, incorporando o costume de doar sangue, não em datas específicas tampouco se alguém conhecido necessitar de transfusão.
- (E) O posicionamento é impor a mais brasileiros o hábito da doação de sangue em datas específicas e quando um conhecido requerer transfusão.

RACIOCÍNIO LÓGICO E MATEMÁTICO
Questões de 9 a 12

QUESTÃO 9

**Dois terços da população mundial
se alimentam mal**

Mundo afora há 2 bilhões de pessoas subnutridas e quase o mesmo número de obesos. Consequência da pobreza e de um estilo de vida pouco saudável, ambos os problemas alimentares pesam sobre sistemas de saúde.

Disponível em: <<https://noticias.terra.com.br/doi-tercos-da-populacao-mundial-se-alimentam-mal,0d36b05e4ce22af528eb25f15ae9ffaayxp3n79.html>>. Acesso em: 29 dez. 2016.

Com base nas informações do texto, é correto afirmar que, à época da reportagem, a população mundial considerada era de aproximadamente

- (A) 3 bilhões.
- (B) 4 bilhões.
- (C) 5 bilhões.
- (D) 6 bilhões.
- (E) 8 bilhões.

QUESTÃO 10

Suponha que, para acessar a rede de computadores da empresa onde trabalha, Paulo precisa definir uma senha de 6 algarismos que, por questões de segurança, deverá ser alterada a cada 15 dias. Com o objetivo de não esquecer cada senha utilizada, Paulo resolveu gerar as senhas a partir da permutação dos algarismos da própria data de nascimento na forma reduzida: 19/03/91.

Considerando essas condições, quanto ao número de senhas diferentes obtidas, assinale a alternativa correta.

- (A) 36
- (B) 90
- (C) 180
- (D) 360
- (E) 720

QUESTÃO 11

Quadro 1 – Ocorrências no tipo sanguíneo e fator Rh em recém-nascidos no Hospital e Maternidade Cachoeirinha, entre 1/8/2001 e 31/7/2012.

	A	B	AB	O	Total
Rh ⁺	764	330	65	1.053	2.212
Rh ⁻	72	26	8	109	215
Total	836	356	73	1.062	2.427

Disponível em: <<http://www.scielo.br/pdf/ramb/v53n1/18.pdf>>. Acesso em: 28 dez. 2016.

O quadro apresentado mostra o número de ocorrências dos tipos sanguíneos e fator Rh nos recém-nascidos em uma maternidade da Zona Oeste de São Paulo, no período de um ano.

Com base nos dados apresentados no quadro, é correto afirmar que, em relação aos recém-nascidos na maternidade, no período considerado,

- (A) mais de 92% têm fator Rh⁺.
- (B) aproximadamente 3% têm sangue do tipo A e fator Rh⁻.
- (C) 9% têm fator Rh⁻.
- (D) mais da metade tem sangue do tipo O.
- (E) menos de 13% têm sangue do tipo B e fator Rh⁺.

QUESTÃO 12

Assinale a alternativa que apresenta uma proposição verdadeira.

- (A) $3 \times 2 = 6 \leftrightarrow 3^2 = 6$
- (B) $\sim(4^2 = 8 \vee 5^0 = 1)$
- (C) $10^2 = 100 \rightarrow 4^0 = 4$
- (D) $4 \neq 4 \wedge 5 \neq 5$
- (E) $\sim(5 + 5 = 10 \wedge 5 \times 5 = 10)$

**LEGISLAÇÃO PERTINENTE À
FUNDAÇÃO HEMOCENTRO DE BRASÍLIA**
Questões de 13 a 18

QUESTÃO 13

Com relação às fundações, é correto afirmar que a Lei Orgânica do Distrito Federal exige lei

- (A) complementar para sua criação.
- (B) específica para autorização de sua instituição, e lei complementar definindo as áreas de sua atuação.
- (C) complementar específica para autorização de sua instituição.
- (D) para sua criação.
- (E) complementar para sua autorização, e lei específica definindo as respectivas áreas de atuação.

QUESTÃO 14

No que se refere às ações e aos serviços de saúde voltados para o atendimento das populações indígenas, em todo o território nacional, coletiva ou individualmente, de acordo com as previsões contidas na Lei nº 8.080/1990, e alterações posteriores, assinale a alternativa correta.

- (A) A referida lei não trata especificamente acerca do assunto, senão para remeter a competência à legislação da União, dos estados, do Distrito Federal e dos municípios.
- (B) À União, aos estados, ao Distrito Federal e aos municípios compete solidariamente financiar o Subsistema de Atenção à Saúde Indígena.
- (C) A complementariedade no custeio e na execução das referidas ações e dos serviços cabe exclusivamente a outras instituições governamentais e não governamentais.
- (D) Esses deverão ser descentralizados, hierarquizados e regionalizados.
- (E) A estrutura do Sistema Único de Saúde deverá possuir a mesma estrutura e organização para tais ações e serviços, a fim de propiciar essa integração e o atendimento necessário em todos os níveis, sem discriminações.

QUESTÃO 15

Considere hipoteticamente que João, ao tomar posse em cargo em determinado órgão público do Distrito Federal, inacumulável com o seu titularizado na Fundação Hemocentro de Brasília, deseja solicitar vacância deste último.

Com base nessa situação, de acordo com o previsto no regime jurídico dos servidores públicos civis do Distrito Federal, das autarquias e das fundações públicas distritais, assinale a alternativa correta.

- (A) João poderá pedir vacância do próprio cargo na Fundação Hemocentro de Brasília, ainda que não estável, mas desde que peça a recondução até o final do estágio probatório no cargo que vier a ser titularizado no órgão do Distrito Federal.
- (B) O cargo para o qual João pediu vacância não poderá ser provido pela administração pública.
- (C) João tem de retornar ao exercício do cargo na Fundação Hemocentro de Brasília, em caso de recondução, até 30 dias após a ciência de seu ato de recondução.
- (D) João deverá, necessariamente, ser reconduzido ao mesmo cargo, haja vista não poder a Administração prover o cargo para o qual foi solicitada vacância.
- (E) Quanto à recondução, o referido regime jurídico único prevê também observância ao disposto para o retorno à atividade de servidor em disponibilidade mediante aproveitamento.

QUESTÃO 16

Em conformidade com os procedimentos previstos na redação vigente da Lei Distrital nº 4.990/2012 para acesso a informação, assinale a alternativa correta.

- (A) Os pedidos devem ser feitos exclusivamente por intermédio dos sítios oficiais na internet.
- (B) Entre os requisitos necessários a constar do requerimento, devem incluir-se os motivos determinantes da solicitação de informações de interesse público.
- (C) O órgão ou a entidade que receber o pedido, em não sendo possível conceder o acesso imediato à informação, tem o prazo de até 20 dias, prorrogável por mais 10 dias, mediante justificativa expressa, para tomar as demais providências previstas.
- (D) No requerimento, é obrigatória a inclusão de endereço eletrônico para o recebimento das informações solicitadas.
- (E) A informação armazenada em formato digital somente será fornecida dessa forma.

QUESTÃO 17

Segundo o Estatuto da Fundação Hemocentro de Brasília, é órgão de natureza colegiada, de caráter decisório sobre a gestão da entidade, presidido pelo secretário de Estado de Saúde do Distrito Federal, o (a)

- (A) Conselho Deliberativo.
- (B) Conselho Fiscal.
- (C) Colegiado de Gestão.

- (D) Diretoria Executiva.
- (E) Conselho de Administração.

QUESTÃO 18

Conforme os requisitos de boas práticas de funcionamento para os serviços de saúde, dispostos na Resolução da Diretoria Colegiada da Agência Nacional de Vigilância Sanitária nº 63/2011, assinale a alternativa correta.

- (A) As exigências referentes aos recursos humanos do serviço de saúde incluem profissionais de todos os níveis de escolaridade, exclusivamente do quadro próprio da entidade.
- (B) O serviço de saúde deve garantir a limpeza dos reservatórios de água a cada 12 meses.
- (C) Não é permitido guardar alimentos nos postos de trabalho destinados à execução de procedimentos de saúde, permitindo-se tão somente, em tais ambientes, seu consumo imediato.
- (D) Os dados que compõem o prontuário pertencem ao serviço de saúde, mas devem estar permanentemente disponíveis ao paciente, aos respectivos representantes legais e à autoridade sanitária, quando necessário.
- (E) O serviço de saúde deve garantir que todos os usuários recebam suporte imediato à vida, quando necessário.

NOÇÕES DE DIREITO ADMINISTRATIVO Questões de 19 a 22

QUESTÃO 19

Assinale a alternativa que apresenta a espécie de ente da administração pública cujas características são a participação necessária do Estado na sua direção, a inviabilidade de ingerência direta de atos administrativos editados pela entidade política a que pertence e o controle societário pela maioria da composição deste.

- (A) Estatais.
- (B) Autarquias.
- (C) Empresas públicas.
- (D) Sociedades de economia mista.
- (E) Autarquias fundacionais.

QUESTÃO 20

Assinale a alternativa que indica o princípio explícito geral do direito administrativo no qual se encontram as acepções de que a administração pública não deve distinguir interesses sem previsão legal, de que é vedada a persecução de interesses públicos secundários, ainda que dela próprios, e, ainda, de que é proibido à Administração a precedência de quaisquer interesses outros que não os da própria sociedade de cujos interesses é curadora.

- (A) Legalidade.
- (B) Impessoalidade.
- (C) Moralidade.
- (D) Razoabilidade.
- (E) Segurança jurídica.

QUESTÃO 21

Quanto à classificação dos atos administrativos, é correto afirmar que os avisos, as admissões e os pareceres são, respectivamente, atos

- (A) negocial, ordinatório e normativo.
- (B) enunciativo, ordinatório e punitivo.
- (C) ordinatório, negocial e enunciativo.
- (D) punitivo, normativo e jurídico.
- (E) normativo, enunciativo e ordinatório.

QUESTÃO 22

A competência constitucional de “sustar os atos normativos do Poder Executivo que exorbitem do poder regulamentar ou dos limites de delegação legislativa” é exemplo do controle da administração pública denominado

- (A) controle parlamentar.
- (B) controle jurisdicional.
- (C) controle contábil, financeiro, orçamentário, operacional e patrimonial externo.
- (D) controle interno.
- (E) autotutela administrativa.

ATUALIDADES Questões de 23 a 25

QUESTÃO 23

A construção de Brasília seria o ápice de um grande projeto de interiorização do desenvolvimento do Brasil. Sendo assim, as avaliações feitas ao longo do tempo tinham um caráter físico, econômico, político, social e, com menor intensidade naquela época, ambiental. Mais ampla territorialmente, a área do Distrito Federal também seguiu os mesmos princípios, mas sem a verve do planejamento. O desenvolvimento e o crescimento de Brasília e do Distrito Federal (DF) eram inevitáveis, e os graves problemas apareceram e não pouparam, de forma geral, a população. Considerando essas informações, em relação aos processos de estruturação e desenvolvimento, bem como aos problemas atuais de Brasília e do DF, assinale a alternativa correta.

- (A) A Região Integrada de Desenvolvimento do Distrito Federal e Entorno (RIDE) é composta pelo Distrito Federal, por municípios de Goiás e por três cidades de Minas Gerais, sendo essas fronteiriças com o DF.
- (B) A crise hídrica é resultante de um processo de expansão realizado com políticas habitacionais inadequadas ou inexistentes, por grilagem de terras, por crescimento populacional desordenado e pelo uso irresponsável da água, inclusive em setores produtivos, como a agricultura.
- (C) A mobilidade urbana é um dos grandes avanços da organização socioespacial do DF. Graves problemas (como o deslocamento e a falta de estacionamentos) foram resolvidos com a construção do sistema metroviário e a ampliação de rodovias internas, que evitam extensos congestionamentos.
- (D) As atividades produtivas do DF estão concentradas no setor terciário da economia, não havendo grandes empresas no setor secundário, além de um setor primário de baixa produtividade, principalmente a agricultura, em razão da não utilização de recursos tecnológicos adequados.

- (E) O Instituto do Patrimônio Histórico e Artístico Nacional (Iphan), ao tomba a cidade de Brasília como Patrimônio Cultural da Humanidade, promoveu um elevado crescimento econômico para todo o DF, fazendo com que essa unidade da federação detenha o título de pior índice de Gini do País.

QUESTÃO 24

“O governo e parte dos economistas associam, com frequência, a queda dos preços das *commodities*, nos últimos anos, à recessão que o Brasil atravessa. As *commodities* representam 65% do valor das exportações brasileiras, segundo levantamento das Conferências das Nações Unidas sobre Comércio e Desenvolvimento (UNCTAD) em 2014. As dez primeiras posições do *ranking* do Ministério do Desenvolvimento Industrial e Comércio Exterior (MDIC) de produtos mais exportados são ocupadas por *commodities*: 1º – soja; 2º – minério de ferro; 3º – petróleo; 4º – frango; e, 5º – açúcar.

Disponível em: <<https://www.nexojornal.com.br/explicado/2016/03/31/As-commodities-e-seu-impacto-na-economia-do-Brasil>>. Acesso em: 3 jan. 2017, com adaptações.

Acerca do tema apresentado, assinale a alternativa correta.

- (A) A cana-de-açúcar é uma *commodity* vital para o Brasil, pois atende às necessidades de açúcar e de etanol do País e do mundo, não havendo concorrentes com esses produtos em nível internacional.
- (B) O maior consumidor das *commodities* brasileiras na atualidade é o Japão, em virtude da respectiva formação geológica recente e do pouco espaço para a produção agrícola.
- (C) O Brasil possui um grande intercâmbio comercial com os países do Brics, sobretudo no que tange às *commodities*, exceto com a China, com a qual o País não tem relações econômicas.
- (D) A crise financeira do estado do Rio de Janeiro é associada exclusivamente à queda do preço do petróleo no mundo.
- (E) No mercado, o termo *commodity* refere-se a produto básico, em estado bruto ou com baixo valor agregado e quase sem diferenciação, que pode ser negociado globalmente, em uma mesma categoria.

Área livre

QUESTÃO 25

Semana Nacional do Doador de Sangue 2016



Dia 25 de novembro é o Dia Nacional do Doador Voluntário de Sangue. A data foi instituída no Brasil em 30 de junho de 1964, pelo Decreto nº 53.988 promulgado pelo Presidente Castelo Branco.

A Fundação Hemocentro de Brasília (FHB) celebra, entre os dias 22 e 26 de novembro, a Semana Nacional do Doador Voluntário de Sangue com o tema *Torne-se você também um mestre doador*. O mundo vive uma febre de caça aos Pokémons, e o Hemocentro está em busca de novos doadores. Assim, aproveitando o tema, sugerimos que os doadores de sangue sejam nossos mestres doadores. [...]

Para isso, estão previstas diversas ações elaboradas pelo Hemocentro que visam, além da homenagem aos doadores, a garantir o estoque no período do Natal e Ano Novo, quando a demanda aumenta, e o número de doadores diminui. Este ano a programação contará com *shows* de música, lanche especial, corte de cabelo, cursos de automaquiagem, entre outras atrações. Todas as atividades estão voltadas para a conscientização acerca da importância de doar sangue. [...]

Os estoques de sangue na FHB estão estáveis, porém, com a proximidade das festas de fim de ano e a chegada das férias, necessitamos reforçar nossos estoques para continuarmos atendendo 100% da demanda do Sistema Único de Saúde (SUS). A expectativa é que sejam realizadas mais de 1500 doações de sangue no Hemocentro, durante toda a campanha, garantindo o estoque para o fim do ano.

Disponível em: <<http://www.fhb.df.gov.br/noticias/item/2298-semana-nacional-do-doador-de-sangue-2016.html>>. Acesso em: 20 dez. 2016, com adaptações.

Com base nas informações do texto, assinale a alternativa correta.

- (A) Ao fazer alusão a um jogo de realidade aumentada para *smartphones*, a campanha tem como objetivo homenagear, de forma divertida, os doadores voluntários, além de chamar atenção para a importância da doação regular de sangue.
- (B) Embora o Dia Nacional do Doador Voluntário de Sangue seja reconhecido desde 1964, essa é a primeira vez que a fundação comemora esta data.
- (C) Todo brasileiro maior de 21 anos de idade, gozando de boa saúde, pode e deve doar sangue, basta se dirigir ao endereço do FHB, apresentar documento oficial com foto dentro e fornecer dados cadastrais. Essas informações também constam no guia do doador, disponível no *site* da fundação.

- (D) Mesmo o artigo alegando que os estoques de sangue na FHB estão estáveis, ao fazer uma campanha dessa proporção, subentende-se que a demanda pode não ser suprida, o que nunca ocorreu no passado.
- (E) Segundo o artigo, os convidados a participar das ações promovidas na comemoração da Semana Nacional do Doador Voluntário de Sangue são aqueles cidadãos que já doaram sangue alguma vez na vida, não sendo uma ação aberta ao público em geral.

CONHECIMENTOS ESPECÍFICOS

Questões de 26 a 50

QUESTÃO 26

Segundo o Manual de Saúde e Segurança do Trabalho, o tipo de luvas que deve ser adotado para manuseio de documentos armazenados em arquivos, para manuseio de alimentos, em trabalhos leves, manutenções e laboratórios são as de

- (A) látex.
- (B) PVC.
- (C) raspas de couro.
- (D) vaqueta de couro.
- (E) Kevlar.

QUESTÃO 27

As macros no *software* Microsoft Excel são utilizadas para

- (A) facilitar a construção de tabelas.
- (B) criar gráficos dinâmicos.
- (C) operacionalizar funções de soma e subtração.
- (D) automatizar operações complexas e ocasionais.
- (E) automatizar operações repetitivas.

QUESTÃO 28

Conforme o Manual de Redação da Presidência da República, “a lei é o instrumento básico de organização, definição e distribuição de competências.” Essa frase refere-se a uma função da norma jurídica que contempla um dos complexos objetivos a que se propõe. Essa função é a

- (A) integração.
- (B) proteção.
- (C) planificação.
- (D) regulação.
- (E) inovação.

QUESTÃO 29

No que se refere à operação bancária que confere aos bancos uma classificação de sujeito passivo, assinale a alternativa correta.

- (A) Contrato mútuo.
- (B) Aluguel de cofre.
- (C) Cobranças.
- (D) Conta corrente.
- (E) Cheque especial.

QUESTÃO 30

A depreciação é uma característica comum aos equipamentos, às máquinas e às instalações das organizações. Com base nisso, assinale a alternativa correta quanto ao modelo de curva que não contempla o estado de conservação de um bem em seu cálculo.

- (A) Índice de criticidade.
- (B) Método da linha reta.
- (C) Método de Cole.
- (D) Hélio de Caires.
- (E) Método de Ross-Heidecke.

QUESTÃO 31

De acordo com a compreensão de execução indireta, conforme descrito na lei de licitações, com relação ao nome do regime em que se ajusta mão de obra para pequenos trabalhos por preço certo, com ou sem fornecimento de materiais, assinale a alternativa correta.

- (A) Tarefa.
- (B) Atividade.
- (C) Empreitada integral.
- (D) Empreitada por preço unitário.
- (E) Empreitada por preço global.

QUESTÃO 32

A modalidade de licitação indicada para alienação de bens imóveis denomina-se

- (A) pregão presencial.
- (B) convite.
- (C) concurso.
- (D) leilão.
- (E) pregão eletrônico.

QUESTÃO 33

Quanto ao caso que enseja a inexigibilidade do processo licitatório, assinale a alternativa correta.

- (A) Compra de hortifrutigranjeiros, pão e outros perecíveis.
- (B) Necessidade de a União intervir no domínio econômico para regular preços.
- (C) Contratação de serviços técnicos com empresa de notória especialização.
- (D) Aquisição ou restauração de obras de arte e objetos históricos.
- (E) Compra de material de uso das Forças Armadas, com exceção de materiais de uso pessoal e administrativo.

QUESTÃO 34

Com relação ao princípio que garante à administração pública a defesa da legalidade e eficiência dos respectivos atos, assinale a alternativa correta.

- (A) Supremacia do interesse público.
- (B) Legalidade.
- (C) Finalidade.
- (D) Presunção de legitimidade.
- (E) Autotutela.

QUESTÃO 35

O Hemocentro é um(a)

- (A) órgão da Secretaria de Saúde do Governo do Distrito Federal.
- (B) agência executiva vinculada ao Governo do Distrito Federal.
- (C) entidade administrativa pertencente à administração direta.
- (D) fundação pública de direito privado.
- (E) fundação pública de direito público.

QUESTÃO 36

A respeito da característica do contrato administrativo referente à relação que as partes estabelecem inicialmente para a remuneração justa do objeto do contrato, durante toda sua execução, assinale a alternativa correta.

- (A) Reajuste de preço.
- (B) Equilíbrio financeiro.
- (C) Controle do contrato.
- (D) Cláusulas exorbitantes.
- (E) Alteração unilateral de contrato.

QUESTÃO 37

A forma como o funcionário se comunica com um cliente pode influenciar a qualidade do atendimento, mesmo considerando que o cliente busca apenas a solução das próprias demandas. Com base nesses aspectos, quanto aos elementos que compõem a comunicação no processo de atendimento, assinale a alternativa correta.

- (A) Palavras, voz e gestos.
- (B) Palavras, atitudes e gestos.
- (C) Cordialidade, atitude e gestos.
- (D) Cordialidade, voz e gestos.
- (E) Tolerância, atitude e gestos.

QUESTÃO 38

Considerando que o trabalho em equipe proporciona vantagens e desvantagens, assinale a alternativa que indica apenas as desvantagens do trabalho em equipe.

- (A) Completude, diversidade de ideias e agilidade.
- (B) Completude, esforço desigual e agilidade.
- (C) Esforço desigual, conflito de ideias e falta de responsabilidade.
- (D) Esforço desigual, agilidade e falta de responsabilidade.
- (E) Diversidade de ideias, conflito de ideias e falta de responsabilidade.

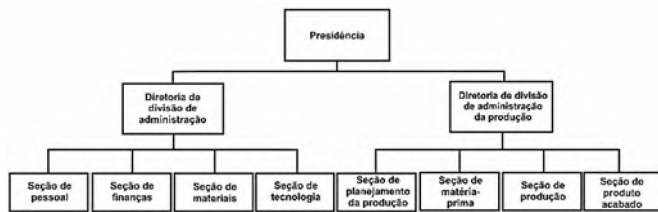
QUESTÃO 39

Os objetivos estratégicos são realizados por meio do planejamento

- (A) estratégico.
- (B) operacional.
- (C) orçamentário.
- (D) dos recursos.
- (E) administrativo.

QUESTÃO 40

A figura a seguir demonstra uma representação gráfica de determinado tipo de estrutura organizacional.



CARREIRA, Dorival. *Organização, sistemas e métodos: ferramentas para racionalizar as rotinas de trabalho e a estrutura organizacional da empresa*. São Paulo: Saraiva, 2009.

Com base no exposto, é correto afirmar que o tipo de estrutura organizacional mais adequado no que se refere à figura apresentada corresponde à estrutura

- (A) mista.
- (B) de assessoria.
- (C) funcional.
- (D) de linha.
- (E) multifuncional.

QUESTÃO 41

Há algumas disfunções que podem comprometer a estrutura organizacional. Acerca desse tema, assinale a alternativa que apresenta uma possível disfunção conforme abordado no estudo a respeito da estrutura organizacional.

- (A) Níveis hierárquicos em pouca quantidade.
- (B) Duplicidade de atribuições.
- (C) Respeito aos limites da amplitude de comando.
- (D) Título com significado atribuído a um órgão.
- (E) Distribuição adequada das atribuições.

QUESTÃO 42

Do ponto de vista da Administração, quanto à definição de desempenho, assinale a alternativa correta.

- (A) Expressão dos sentimentos vivenciados na organização.
- (B) Comportamento que se pretende pôr em prática.
- (C) Resultados que se tenciona alcançar.
- (D) Aspectos fundamentais para a organização ser bem-sucedida.
- (E) Resultados financeiros positivos.

QUESTÃO 43

Considerando que o patrimônio compreende um conjunto de bens, direitos e obrigações vinculados a uma pessoa física ou jurídica, é correto afirmar que a patente de uma invenção é um(a)

- (A) bem tangível.
- (B) direito interno.
- (C) obrigação.
- (D) bem intangível.
- (E) direito externo.

QUESTÃO 44

Bens e direitos de propriedade da entidade, que fornecem benefícios e oportunizam lucros para a organização. Como elementos positivos, destacam-se: equipamentos, estoque, duplicatas a receber, entre outros.

Considerando que, na esfera das ciências contábeis, o patrimônio possui determinados componentes, é correto afirmar que a definição apresentada se refere ao patrimônio

- (A) ativo.
- (B) líquido.
- (C) passivo.
- (D) ativo circulante.
- (E) de obrigações.

QUESTÃO 45

Considerando os conhecimentos relacionados à eficácia e à eficiência, com base na teoria geral da administração (Chiavenato, 2009), assinale a alternativa correta.

- (A) A eficácia enfatiza as abordagens teóricas, racionalizando a aplicação dos recursos disponíveis.
- (B) A eficiência direciona-se à maneira de se proceder, utilizando os recursos da forma mais rentável possível.
- (C) A eficácia propõe-se a satisfazer uma necessidade da sociedade por meio dos respectivos produtos (bens ou serviços).
- (D) A eficiência consiste em medida normativa de alcance de resultados financeiros.
- (E) A eficácia está voltada aos métodos e procedimentos, e a eficiência dá ênfase ao planejamento.

QUESTÃO 46

A definição das atividades e dos recursos necessários para a consecução dos planejamentos estratégicos e administrativos está relacionada ao planejamento

- (A) produtivo.
- (B) operacional.
- (C) orçamentário.
- (D) dos recursos.
- (E) metodológico.

QUESTÃO 47

O objetivo desse tipo de PDCA é o de definir um grau de desempenho que deverá ser alcançado constantemente, tornando-o um procedimento padrão a ser adotado cada vez que o processo for executado.

As informações apresentadas indicam o objetivo do PDCA de

- (A) melhoria.
- (B) planejamento.
- (C) processo.
- (D) manutenção.
- (E) avaliação.

QUESTÃO 48

O desafio da gestão da qualidade total é garantir a satisfação de clientes, colaboradores, acionistas, sociedade e fornecedores, sem prejuízo de um para benefício de outro. Com relação a esse tema, assinale a alternativa que está relacionada à necessidade do cliente.

- (A) Segurança no trabalho.
- (B) Menor impacto ambiental.
- (C) Fornecimento a longo prazo.
- (D) Menores custos operacionais.
- (E) Prazo de entrega.

QUESTÃO 49

A documentação de uma empresa é fundamental para a sua organização, e as documentações existentes são organizadas por classe ou forma. A esse respeito, assinale a alternativa correta quanto aos tipos de documentos que correspondem à classe de documentação intitulada comunicação interna.

- (A) Regulamentos e instruções normativas.
- (B) Ofícios e cartas.
- (C) Memorandos e bilhetes.
- (D) Periódicos e publicações.
- (E) Projetos e desenhos de plantas.

QUESTÃO 50

Considerando que cada classe de documentação possui uma finalidade, assinale a alternativa que corresponde à finalidade da classe de documentação denominada comunicação externa.

- (A) Comunicar e manter as informações trocadas com outras organizações.
- (B) Estabelecer e comunicar as normas geradas internamente à organização.
- (C) Comunicar as normas geradas externamente à organização e aplicáveis ao negócio.
- (D) Comunicar e manter as informações referentes às várias atividades específicas que podem interessar a organização.
- (E) Gerar, manter e comunicar objetivos de atividades realizadas ou de resultados alcançados.

Área livre

Orientações para a elaboração do texto da prova discursiva.

- A prova discursiva é composta por 1 (uma) questão discursiva.
- A prova discursiva deverá ser manuscrita, em letra legível, com caneta esferográfica de tinta preta, fabricada de material transparente.
- A **folha de resposta** da prova discursiva não poderá ser assinada, rubricada nem conter, em outro local que não o apropriado, nenhuma palavra ou marca que a identifique, sob pena de anulação da prova.
- A detecção de qualquer marca identificadora no espaço destinado à transcrição de texto definitivo acarretará anulação da prova do candidato.
- A **folha de resposta** é o único documento válido para a avaliação da prova discursiva.
- O espaço para rascunho, contido no caderno de provas, é de preenchimento facultativo e não valerá para avaliação da prova discursiva.
- A resposta da questão deverá ter extensão mínima de 20 (vinte) linhas e máxima de 40 (quarenta) linhas.

Leia, com atenção, os textos a seguir.

Texto 1



(Figura ampliada na página 13)

Disponível em: <<https://www.into.saude.gov.br>>. Acesso em: 27 dez. 2016, com adaptações.

Texto 2

Porque doar sangue?

A doação de sangue é um ato voluntário e altruísta de extrema importância, pois o sangue humano não pode ser fabricado artificialmente. Logo o sangue humano é insubstituível.

Em muitos casos, a transfusão de sangue é a única esperança de vida para os pacientes.

Com um ato de solidariedade, você pode salvar até 4 vidas.

A doação é um procedimento totalmente seguro. O volume coletado é de aproximadamente 450 mL (padrão internacional), o que representa uma fração muito pequena do total de sangue de um adulto.

É pouco para você e muito para quem precisa!

- O volume doado é repostado naturalmente pelo organismo em 24 horas após a doação.
- O doador não se expõe a nenhum risco de contaminação, pois todo o material utilizado é estéril e descartável.
- A doação de sangue não engorda e nem emagrece, não afina e nem engrossa o sangue.
- Não é necessário jejum, porém, após o almoço ou a ingestão de alimentos gordurosos, pede-se um intervalo de três horas para iniciar a doação.
- Não exige mais doações, ou seja, quem doa uma vez não precisa obrigatoriamente doar novamente.

Disponível em: <<http://www.doessanguedoevinda.com.br/porque-doar-sangue>>. Acesso em: 27 dez. 2016, com adaptações.

Considerando que os textos apresentados têm caráter meramente motivador, redija um texto dissertativo e (ou) descritivo referente ao tema **O valor intangível da doação de sangue**. O seu texto deverá abordar, necessariamente, os seguintes tópicos:

- a) aspectos socioculturais que influenciam a decisão de doar sangue;
- b) propostas para incentivar mais pessoas a doarem sangue.

Rascunho

1	
5	
10	
15	
20	
25	
30	
35	
40	

PROVA APLICADA

Orientações para a DOAÇÃO



O que é necessário para doar?

- Estar em boas condições de saúde.
- Ter entre 16 e 69 anos*.
- Pesar no mínimo 50 quilos.
- Estar descansado (ter dormido pelo menos 6 horas nas últimas 24 horas).
- Estar alimentado (evitar alimentação gordurosa nas 4 horas que antecedem a doação).
- Apresentar documento original com foto emitido por órgão oficial.



*Voluntários menores de 16 anos ou com mais de 68 anos poderão doar desde que passem por análise de um médico do local de doação e que a necessidade do ato seja justificável.

Figura ampliada do Texto 2.

www.sus.gov.br
Unidade Saúde 0800 01 1907

ESSA CORRENTE PRECISA DE VOCÊ.
DOE SANGUE.

Faça disso um hábito. Seja um doador. Um grande ato incentivado e apoiado pelo SUS.

Doar sangue é um gesto de solidariedade que pode salvar muitas vidas. É pouco para você e muito para quem precisa. Estamos criando uma grande corrente e você também pode participar. Procure o hemocentro mais próximo e torne-se um doador de sangue. Faça parte dessa corrente. Doe sangue.



SUS + Ministério da Saúde

GOVERNO FEDERAL
BRASIL
PAÍS RICO É PAÍS SEM POBREZA

Figura ampliada do Texto 1 da prova discursiva.