

# SONOPLASTA

PROVAS	QUESTÕES
Língua Portuguesa	01 a 10
Matemática	11 a 15
Informática	16 a 20
Conhecimentos Específicos	21 a 50

SÓ ABRA ESTE CADERNO QUANDO AUTORIZADO

## LEIA ATENTAMENTE AS INSTRUÇÕES

- 1 Quando for permitido abrir o caderno, verifique se ele está completo ou se apresenta imperfeições gráficas que possam gerar dúvidas. Se houver algum defeito dessa natureza, peça ao aplicador de prova para entregar-lhe outro exemplar.
- 2 Este caderno contém **50 questões** objetivas. Cada questão apresenta **quatro** alternativas de resposta, das quais apenas **uma** é correta. Preencha no cartão-resposta a letra correspondente à resposta que julgar correta.
- 3 O cartão-resposta é personalizado e não será substituído em caso de erro durante o seu preenchimento. Ao recebê-lo, verifique se seus dados estão impressos corretamente; se for constatado algum erro, notifique-o ao aplicador de prova.
- 4 Preencha integralmente um alvéolo por questão, rigorosamente dentro de seus limites e sem rasuras, utilizando caneta esferográfica de tinta AZUL ou PRETA fabricada em material transparente. Dupla marcação implica anular a questão.
- 5 Esta prova terá a duração de **quatro** horas, incluídos nesse tempo os avisos, a coleta de impressão digital e a transcrição para o cartão-resposta.
- 6 Iniciada a prova, você somente poderá retirar-se do ambiente de realização da prova após decorridas duas horas de seu início e mediante autorização do aplicador de prova. Somente será permitido levar o caderno de questões após três horas do início das provas, desde que permaneça em sala até esse momento. É vedado sair da sala com quaisquer anotações antes deste horário.
- 7 Os três últimos candidatos, ao terminarem a prova, deverão permanecer no recinto, sendo liberados após a entrega do material utilizado por eles e terão seus nomes registrados em Relatório de Sala, no qual irão apor suas respectivas assinaturas.
- 8 Ao terminar sua prova entregue, obrigatoriamente, o cartão-resposta ao aplicador de prova.

## LÍNGUA PORTUGUESA

Leia o **Texto 1** para responder às questões de 1 a 7.

**Texto 1****O anúncio**

São Paulo amanheceu com centenas de outdoors estampando uma mensagem desesperada. As pessoas passavam, liam e comentavam umas com as outras. Uns achavam engraçado, riam, meneavam a cabeça e seguiam. Nos pontos de ônibus, enquanto aguardavam a condução, apontavam para o painel, esticando o braço. A ninguém que lesse passava despercebido e as mulheres, especialmente as mais românticas, as que ainda sonham com o príncipe, não continham, ainda que disfarçadamente, um suspiro de inveja, desejando ser o motivo daquele texto. De dentro do carro, os casais, ao lerem, não resistiam em comentar e apontar o cartaz ao parceiro. As brincadeiras tentando imaginar o que se passava eram inevitáveis [...].

Simultaneamente, as duas rádios paulistanas de maior audiência, com ouvintes absolutamente distintos, uma bastante popular e a outra elitizada, começaram a divulgar várias vezes por dia uma chamada com o mesmo texto dos painéis.

Em uma semana, não havia segmento da sociedade paulistana que não tivesse ao menos comentado o anúncio. Virou bordão a frase: “Onde está você, Melanie? Sem ti ensandecendo!” Ninguém sabia se era anúncio de alguma campanha publicitária ou um apaixonado e desesperado apelo de amor.

De tanto aparecer na mídia, chamou a atenção de um programa sensacionalista de televisão que investigando o contrato chegou ao anunciante. Recusou-se a dar qualquer explicação sobre o assunto e ameaçou processar os veículos que forneceram os dados do contrato. Mesmo assim, não pode evitar as chacotas envolvendo sua mensagem. Apesar do ridículo da exposição, a publicidade servira a seu intento.

Melanie, seu nick, já deletado do site, era tudo o que sabia dela. Nenhuma outra referência para um contato, entretanto, mantivera o seu, na esperança de que ela pudesse localizá-lo. Além disso, ela tinha o número do celular. Não conseguia admitir que ela não quisesse mais vê-lo. Apostava nos anúncios suas últimas esperanças de encontrá-la.

Seu tempo de mídia esgotou-se e ela não veio.

CASTRO, Cláudio de. *O que ela é capaz de fazer*. Goiânia: Kelps, 2008. p. 25-26.

**— QUESTÃO 01**

Com relação à estrutura textual, ao desenvolvimento temático e à hierarquia dos sentidos, o texto se organiza e progride em torno:

- (A) do desenrolar de um romance virtual revelado pela mídia impressa.
- (B) da investigação encomendada por uma emissora de televisão da capital paulista.
- (C) do mistério em volta do anúncio veiculado em outdoors e nas rádios de São Paulo.
- (D) da publicização de um caso amoroso secreto contra a vontade de uma das partes envolvidas.

**— QUESTÃO 02**

Além do tema central, auxiliam na composição do texto alguns temas secundários. Um dos temas secundários do texto é:

- (A) o autocompadecimento da sociedade paulistana diante do casal apaixonado.
- (B) a busca desesperada de um homem apaixonado pela mulher de sua vida.
- (C) o abuso de poder de uma das emissoras de televisão diante do caso.
- (D) a invasão da privacidade praticada pelos agentes midiáticos.

**— QUESTÃO 03**

As pistas textuais indicam a existência de um relacionamento amoroso entre duas pessoas, estabelecido por meio de uma rede social. Essa interpretação é possibilitada no texto pelo recurso linguístico da

- (A) pressuposição.
- (B) ambiguidade.
- (C) polissemia.
- (D) intertextualidade.

**— QUESTÃO 04**

Do trecho *as que ainda sonham com o príncipe*, no enunciado “[...] as mulheres, especialmente as mais românticas, as que ainda sonham com o príncipe”, infere-se que, para o narrador, as mulheres deixaram de sonhar com príncipes. A marca linguística que permite essa inferência é:

- (A) “que”.
- (B) “mais”.
- (C) “com”.
- (D) “ainda”.

**— QUESTÃO 05**

O confronto entre os enunciados “Apesar do ridículo da exposição, a publicidade servira a seu intento” e “Seu tempo de mídia esgotou-se e ela não veio” revela um problema no esquema retórico do texto. Que problema é esse?

- (A) Contrassenso.
- (B) Contradição.
- (C) Paradoxo.
- (D) Oposição.

**— QUESTÃO 06 —**

O texto apresenta uma composição espontânea, com estilo informal de linguagem. Essa é uma estratégia de

- (A) aproximação discursiva com o interlocutor universal.
- (B) busca de alvos coletivos para massificar opiniões.
- (C) adequação comunicativa própria do gênero textual.
- (D) tentativa de persuasão do público leitor.

**— QUESTÃO 07 —**

No enunciado “Onde está você, Melanie? Sem ti ensandeco!” registra-se variação linguística na

- (A) expressão pronominal da segunda pessoa.
- (B) forma do verbo estar no presente do indicativo.
- (C) prosódia e na entonação das frases utilizadas.
- (D) construção sintática das orações empregadas.

**— RASCUNHO —****— RASCUNHO —**

Releia o **Texto 1** e leia os **Textos 2** e **3** para responder às questões de **8 a 10**.

### Texto 2



Disponível em: <<http://quadrisonico.com.br/2012/01/16/menos-luiza-que-esta-no-canada/>>. Acesso em: 20 jan. 2017.

### Texto 3

#### Menos Luiza Que Está No Canadá

(Composição: Bonilha)

Rubinho vai de Ferrari  
Luan vai de Santana  
Eu vou de van pra levar minhas barangas  
E vai rolar a festa todo mundo vai tá lá  
Menos a Luiza que está no Canadá

Tcha tcha tcha, tcha tcha tcha tcha...  
Menos a Luiza que está no Canadá.  
Tcha tcha tcha, tcha tcha tcha tcha...  
Menos a Luiza que está no Canadá.

Rubinho vai de Ferrari  
Luan vai de Santana  
Eu vou de van pra levar minhas barangas  
E vai rolar a festa todo mundo vai tá lá  
Menos a Luiza que está no Canadá

Tcha tcha tcha, tcha tcha tcha tcha...  
Menos a Luiza que está no Canadá.  
Tcha tcha tcha, tcha tcha tcha tcha...

Menos a Luiza que está no Canadá.

Disponível em: <<https://www.lettras.mus.br/bonilha-music/menos-luiza-que-esta-no-canada/>>. Acesso em: 20 jan. 2017.

### — QUESTÃO 08 —

O Texto 2 é escrito numa linguagem diferente dos Textos 1 e 3. A linguagem do Texto 2 tipifica a variação

- (A) diacrônica.
- (B) diastrática.
- (C) diafásica.
- (D) diatópica.

### — QUESTÃO 09 —

Os Textos 1, 2 e 3 têm em comum a comunicação visual de massa, de circulação pública. O termo “bordão”, no enunciado “Virou bordão a frase: ‘Onde está você, Melanie? Sem ti ensandeço!’”, no Texto 1, equivale a “meme”, empregado nas” postagens das redes sociais, como no Texto 2. Um verso do Texto 3, que exemplifica o bordão, é:

- (A) “E vai rolar a festa todo mundo vai tá lá”.
- (B) “Menos a Luiza que está no Canadá”.
- (C) “Tcha tcha tcha, tcha tcha tcha tcha”.
- (D) “Rubinho vai de Ferrari”.

### — QUESTÃO 10 —

Os Textos 2 e 3 recorrem ao mesmo recurso linguístico para a construção do efeito de humor. Trata-se de:

- (A) pressuposto.
- (B) ambiguidade.
- (C) subentendido.
- (D) intertextualidade.

**MATEMÁTICA****— QUESTÃO 11 —**

O gráfico a seguir mostra os maiores produtores de coco do mundo em 2011.



Disponível em: < <http://revistagloborural.globo.com/> >. Acesso em: 24 jan. 2017.  
(Adaptado).

Nessas condições, a produção da Indonésia corresponde aproximadamente a quantos por cento da produção mundial?

- (A) 19,5%
- (B) 25,2%
- (C) 32,1%
- (D) 41,2%

**— QUESTÃO 12 —**

Um grupo de pessoas resolveu alugar um ônibus para fazer um passeio, por R\$ 3.000,00, e decidiu dividir esse valor igualmente entre os participantes. No dia da viagem, dez pessoas desistiram. Por causa disso, cada participante da teve de pagar R\$ 10,00 a mais. Quantas pessoas iriam inicialmente participar desse passeio?

- (A) 40
- (B) 54
- (C) 56
- (D) 60

**— QUESTÃO 13 —**

Para encher um tanque usando apenas a torneira 1, gastam-se 12 horas, e usando apenas a torneira 2 enche-se o mesmo tanque em 8 horas. Às 8 horas da manhã, a torneira 1 foi aberta com o tanque vazio e, duas horas depois, a torneira 2 também foi aberta. Então, o tanque ficou cheio às

- (A) 10 horas.
- (B) 12 horas.
- (C) 14 horas.
- (D) 16 horas.

**— RASCUNHO —**

**— QUESTÃO 14 —**

No preparo de um mix de castanhas-do-pará, de caju e de macadâmia, foram usadas as seguintes proporções: um pacote de 500 g de castanha de caju, um pacote de 1 000 g de castanha-do-pará e um pacote de 250 g de macadâmia. O preço de cada pacote é: caju R\$ 27,50; castanha-do-pará R\$ 70,00 e macadâmia R\$ 25,00.

Qual é o preço de cada 100 g do mix?

- (A) R\$ 5,00
- (B) R\$ 5,50
- (C) R\$ 6,50
- (D) R\$ 7,00

**— QUESTÃO 15 —**

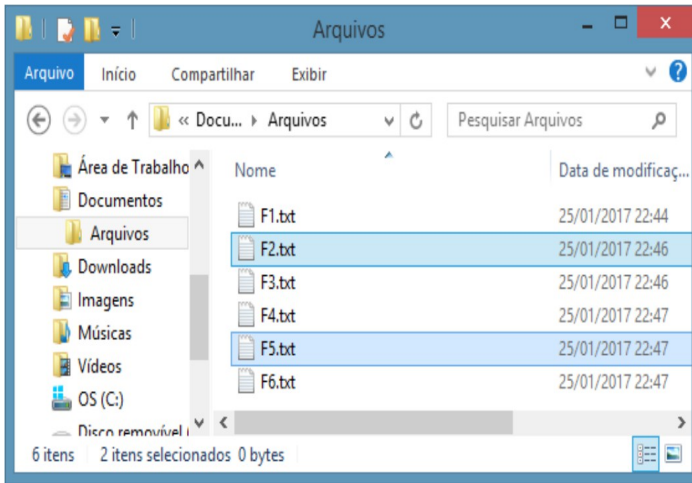
Uma instituição financeira oferece um tipo de empréstimo, tal que, após  $t$  meses, a dívida total em relação ao capital emprestado é dada pela função:  $D(t) = C \cdot 3^{0,025t}$ , onde  $C$  representa o capital emprestado e  $t$  o tempo dado em meses. Considere uma pessoa que contraiu um empréstimo de R\$ 10 000,00. Então, depois de quantos meses sua dívida total atingirá em R\$ 30 000,00?

- (A) 25
- (B) 40
- (C) 65
- (D) 100

**— RASCUNHO —****— RASCUNHO —**

**INFORMÁTICA****— QUESTÃO 16 —**

Seis arquivos estão armazenados em uma pasta no Windows Explorer, conforme a figura a seguir.



O usuário precisa apagar os arquivos F2.txt e F5.txt. Para isso, ele seleciona exclusivamente estes arquivos, conforme indicado na figura, executando o seguinte procedimento: (1) clicar, usando o botão esquerdo do mouse, em F2.txt; (2) mantendo uma determinada tecla pressionada, clicar em F5.txt, também usando o botão esquerdo do mouse. Qual tecla deve ser mantida pressionada?

- (A) Ctrl.
- (B) Del.
- (C) Shift.
- (D) Alt.

**— QUESTÃO 17 —**

Um aluno de mestrado está escrevendo a sua dissertação utilizando o LibreOffice. Esse aluno percebe que precisa alterar em todo o documento, com aproximadamente 300 páginas, as ocorrências das palavras “política” e “políticas”, colocando-as em fonte Arial e estilo Itálico. Qual recurso o aluno deve usar?

- (A) Alterações, disponível no Menu Editar, que permite aceitar ou rejeitar as ocorrências das palavras modificadas no documento.
- (B) Localizar, disponível no Menu Editar, que permite localizar todas as ocorrências das palavras.
- (C) Localizar e Substituir, disponível no Menu Editar, que permite trocar o formato usado em todas as ocorrências de uma palavra.
- (D) Comparar Documento, disponível no Menu Editar, que permite localizar todas as ocorrências das palavras, comparando-as com as palavras em itálico.

**— QUESTÃO 18 —**

Um funcionário, recém-contratado, necessita cadastrar a senha de seu usuário para o acesso aos sistemas da empresa. Considerando as boas práticas de segurança da informação, a senha deve conter:

- (A) algarismos.
- (B) caracteres do alfabeto.
- (C) algarismos, caracteres alfabéticos e caracteres especiais.
- (D) algarismos e caracteres alfabéticos.

**— QUESTÃO 19 —**

O disco rígido é o principal dispositivo de armazenamento empregado em computadores. São exemplos de tipos de conexão de discos rígidos:

- (A) USB, Serial ATA.
- (B) VGA, IDE.
- (C) HDMI, SATA.
- (D) FAT32, USB.

**— QUESTÃO 20 —**

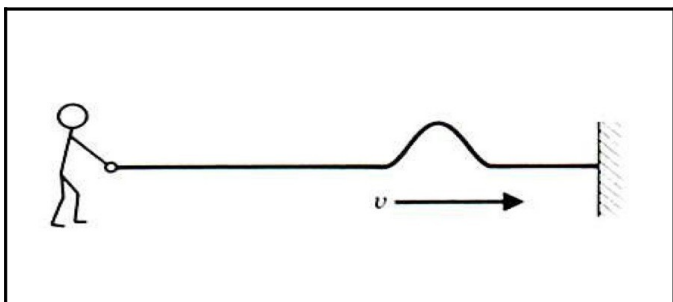
Um funcionário está acessando o site de um dos fornecedores da empresa, no endereço <http://fornecedor.org/>. Em um determinado momento, o site apresenta um formulário solicitando diversas informações. Antes de preencher o formulário, o funcionário quer saber se o site é seguro, no sentido de ter as informações transmitidas por meio de uma conexão criptografada. Qual endereço indica que o site é seguro?

- (A) <http://siteseguro.org/fornecedor.org/formulario/>
- (B) <sec://firewall/fornecedor.org/formulario/>
- (C) <https://fornecedor.org/formulario/>
- (D) <http://https.fornecedor.org/formulario/>

**— RASCUNHO —**

## SONOPLASTA

## — QUESTÃO 21 —



Um indivíduo produz um impulso que viaja em uma corda, conforme ilustra a figura acima. Considerando a corda fixa em extremidade presa, o seu impulso vai:

- (A) extinguir-se assim que atingir a extremidade.
- (B) refletir na parede e voltar na mesma amplitude e de forma direta.
- (C) refletir na parede e voltar na mesma amplitude e de forma inversa.
- (D) refletir na parede e voltar de forma desordenada.

## — QUESTÃO 22 —

Por definição, o fenômeno da refração é aquele

- (A) no qual as ondas tendem a rodear um material rígido.
- (B) que surge quando existem ondas estacionárias em uma sala.
- (C) no qual a variação da velocidade das ondas produz mudança na direção de propagação.
- (D) que ocorre quando o observador ou a fonte estão em movimento.

## — QUESTÃO 23 —

Por definição, a difração é quando uma onda

- (A) é absorvida por um obstáculo em seu trajeto.
- (B) é refletida ao atingir um obstáculo em seu trajeto.
- (C) tende a rodear um obstáculo que esteja em seu trajeto.
- (D) combina-se com sua própria reflexão e produz interferências construtivas e destrutivas.

## — QUESTÃO 24 —

No caso das cordas vibrantes, os modos de vibração e suas frequências

- (A) tendem a ser múltiplos inteiros da frequência fundamental, produzindo a série harmônica.
- (B) produzem razões que diferem da série harmônica.
- (C) produzem somente os harmônicos pares da série harmônica.
- (D) produzem somente os harmônicos ímpares da série harmônica.

## — QUESTÃO 25 —

Muitos instrumentos de percussão usam barras vibrantes como fonte sonora. A rigidez da barra provê a força de restauração quando é tocada. Assim, as extremidades podem ser soltas como nas marimbas e xilofones, ou pinçadas, como o carrilhão. Nesses casos, os modos de vibração e suas frequências

- (A) produzem a série harmônica.
- (B) produzem razões diferentes da série harmônica.
- (C) produzem somente os harmônicos pares da série harmônica.
- (D) produzem somente os harmônicos ímpares da série harmônica.

## — QUESTÃO 26 —

Quais são as faixas de frequências perceptíveis do ouvido humano, considerando a divisão geral entre graves, médios e agudos?

- (A) Graves (0 a 100Hz); médios (100 a 1kHz); agudos (1k a 10kHz).
- (B) Graves (20 a 200Hz); médios (200 a 6kHz); agudos (6k a 20kHz).
- (C) Graves (40 a 400Hz); médios (400 a 8kHz); agudos (8k a 32kHz).
- (D) Graves (60 a 500Hz); médios (500 a 10kHz); agudos (10k a 44kHz).



**— QUESTÃO 27 —**

Uma variação de dez vezes na potência sonora, para os seres humanos, soa como

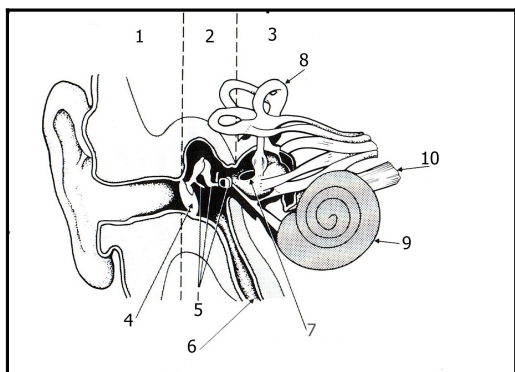
- (A) o dobro de intensidade do som.
- (B) o quádruplo de intensidade do som.
- (C) o quádruplo de intensidade do som.
- (D) dez vezes mais de intensidade do som.

**— QUESTÃO 28 —**

Qual é a menor diferença de nível sonoro que o ouvido humano é capaz de perceber?

- (A) 1 dB
- (B) 10 dB
- (C) 13 dB
- (D) 17 dB

Observe a figura a seguir para responder às questões de número 29 e 30.

**— QUESTÃO 29 —**

A figura dada apresenta as regiões do ouvido e os seus componentes. Quais são os componentes evidenciados na região do ouvido médio?

- (A) Aurícula e pavilhão de ouvido.
- (B) Canal auditivo e janela redonda.
- (C) Canais semicirculares e nervo auditivo.
- (D) Tímpano e ossículos.

**— QUESTÃO 30 —**

A parte anterior do labirinto – a cóclea – é apontada na figura por meio do número:

- (A) 4
- (B) 8
- (C) 9
- (D) 10

**— QUESTÃO 31 —**

Qual é a função dos ossículos no processo de audição?

- (A) Atuar como uma alavanca para amplificar a pressão na janela oval do ouvido e proteger o ouvido interno de mudanças repentinas de pressão.
- (B) Promover o equilíbrio necessário para nosso corpo por meio de seus detetores da posição horizontal-vertical.
- (C) Contribuir com a nossa habilidade de determinar a direção do som e também a sua origem.
- (D) Servir de meio de captação dos sons percussivos e reduzir a sensibilidade à pressão sonora.

**— QUESTÃO 32 —**

O ouvido humano é capaz de diferenciar a altura das frequências. Em que região do ouvido se processa a diferenciação entre sons graves, médios e agudos?

- (A) No tímpano.
- (B) Nos ossículos.
- (C) Nos canais semicirculares.
- (D) Na cóclea.

**— QUESTÃO 33 —**

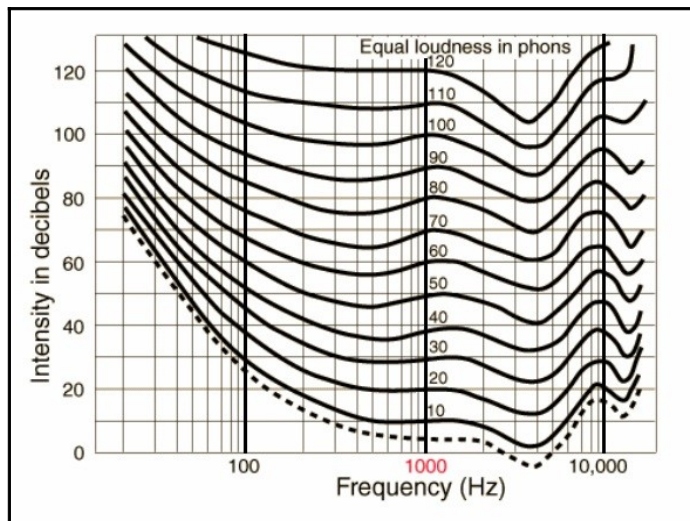
Como se define o timbre?

- (A) É um parâmetro físico relacionado ao espectro de frequências de um som.
- (B) É um fenômeno subjetivo que depende do espectro sonoro e de outros parâmetros físicos, como envoltória, faixa de frequências, pressão e duração.
- (C) É um fenômeno físico subjetivo relacionado ao espectro sonoro sem relação com envoltória, faixa de frequências, pressão e duração.
- (D) É uma convenção cultural sem relação com parâmetros físicos ou qualidades subjetivas.

**— RASCUNHO —**

**— QUESTÃO 34 —**

No gráfico que segue tem-se as curvas de igual audibilidade de Fletcher e Munson.



Com base na figura, ao tomar-se um som puro, com frequência de 4 kHz e intensidade de 40 dB, quantos decibéis deveria ter um outro som puro, com frequência a 200 Hz, para que ambos soem com a mesma percepção de intensidade?

- (A) 40 dB
- (B) 50 dB
- (C) 60 dB
- (D) 70 dB

**— QUESTÃO 35 —**

A perda auditiva induzida pelo ruído (PAIR) é a diminuição gradual da acuidade auditiva decorrente da exposição continuada a níveis elevados de ruído. Considerando as medidas que devem ser tomadas para evitar o problema, quais são as atividades que correspondem à ação de monitorização?

- (A) Redução do ruído ambiental, redução da dose de exposição ao ruído.
- (B) Educação, informação e avaliação.
- (C) Utilização de equipamentos de proteção individual.
- (D) Avaliação ambiental do ruído, audiodosimetria, audiometria.

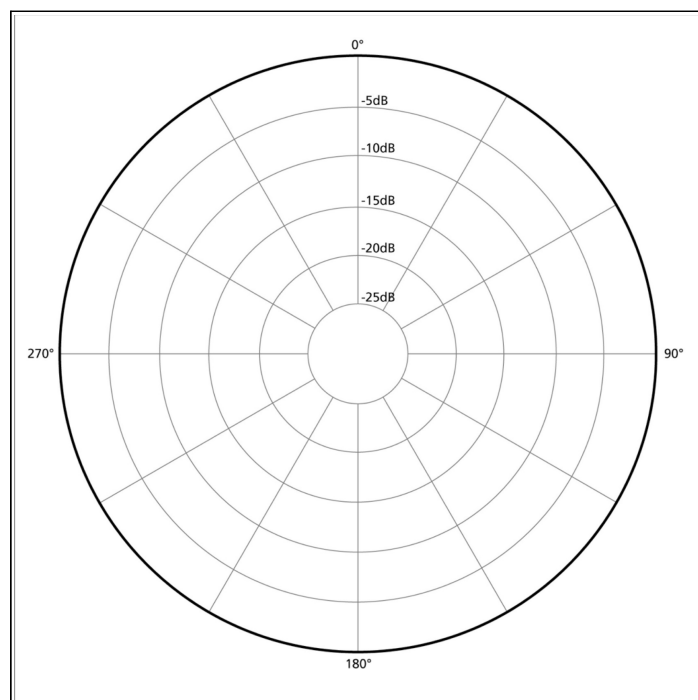
**— QUESTÃO 36 —**

A diretividade de um microfone do tipo cardioide é:

- (A) unidirecional.
- (B) omnidirecional.
- (C) bidirecional.
- (D) tridirecional.

**— QUESTÃO 37 —**

Considere o gráfico polar a seguir.



Este gráfico representa a direcionalidade de um microfone do tipo:

- (A) cardioide.
- (B) supercardioide.
- (C) hipercardioide.
- (D) omnidirecional.

**— QUESTÃO 38 —**

A técnica de captação na qual um suporte estabelece uma distância de 2 metros entre os microfones laterais e uma distância de 1,5 metro entre o microfone central e a linha que corre entre os laterais chama-se:

- (A) binaural.
- (B) duplo PZM.
- (C) *Surround*.
- (D) *Decca Tree*.

**— QUESTÃO 39 —**

A captação M/S (*mid/sides*, ou seja, meio/lados) utiliza dois microfones, a saber:

- (A) um cardioide frontal e um bidirecional.
- (B) um supercardioide frontal e um bidirecional.
- (C) um hipercardioide frontal e um bidirecional.
- (D) um omnidirecional e um bidirecional.

**— QUESTÃO 40 —**

Os microfones condensadores necessitam de uma fonte de alimentação externa DC aplicada ao microfone através do próprio cabo de áudio. Esta fonte é chamada de:

- (A) pilha voltaica.
- (B) bateria de íon de lítio.
- (C) capacitor.
- (D) phantom power.

**— QUESTÃO 41 —**

O microfone supercardioide tem angulação de:

- (A) 141°
- (B) 151°
- (C) 180°
- (D) 360°

**— QUESTÃO 42 —**

A técnica de captação que consiste em utilizar dois microfones cardioides idênticos, posicionados de tal forma que seus diafragmas fiquem o mais próximo possível entre si, em um ângulo horizontal entre 90° e 130°, chama-se:

- (A) par quase-coincidente ORTF.
- (B) par quase-coincidente NOS.
- (C) espaçada (A/B).
- (D) X/Y.

**— QUESTÃO 43 —**

Um *noise gate* é um processador que:

- (A) acrescenta reverberação a um sinal de áudio.
- (B) estende a duração de um evento sonoro.
- (C) comprime a duração de um evento sonoro.
- (D) permite que um sinal de áudio passe acima de um determinado nível de volume.

**— QUESTÃO 44 —**

Um equalizador paramétrico difere-se de um equalizador gráfico por possuir:

- (A) um compressor acoplado.
- (B) um fator Q e um centro de frequências variáveis.
- (C) uma banda fixa de frequências.
- (D) duas bandas de frequências: uma aguda e outra grave.

**— QUESTÃO 45 —**

Considerando que uma pessoa sentada fica com os ouvidos a uma altura entre 1,20 m a 1,30 m do chão, a altura correta para posicionamento dos monitores frontais em uma sala de um estúdio deve ser entre:

- (A) 1 m e 1,10 m.
- (B) 1,20 m e 1,50 m.
- (C) 1,70 m e 1,90 m.
- (D) 2 m e 2,10 m.

**— QUESTÃO 46 —**

O padrão de posicionamento dos monitores frontais em um estúdio recomenda a seguinte angulação em relação ao técnico de áudio:

- (A) 30° à esquerda e 30° à direita.
- (B) 50° à esquerda e 50° à direita.
- (C) 63° à esquerda e 63° à direita.
- (D) 70° à esquerda e 70° à direita.

**— QUESTÃO 47 —**

Observe o equalizador a seguir.



A imagem apresentada indica:

- (A) uma frequência média acentuada.
- (B) uma frequência aguda atenuada.
- (C) uma frequência grave acentuada.
- (D) uma frequência média atenuada.

**— QUESTÃO 48 —**

O processador sonoro conhecido pelo nome de compressor tem por função:

- (A) converter um sinal de áudio em dados MIDI.
- (B) filtrar frequências agudas de um sinal de áudio.
- (C) distorcer um sinal de áudio.
- (D) diminuir diferenças de amplitude de um sinal de áudio.

**— QUESTÃO 49 —**

A interface MIDI possui três conectores: MIDI IN, MIDI OUT e MIDI THRU. No conector MIDI THRU, o equipamento

- (A) retransmite as mensagens recebidas por MIDI IN.
- (B) recupera as mensagens transmitidas por MIDI OUT.
- (C) recebe as mensagens.
- (D) transmite as mensagens geradas por ele próprio.

**— QUESTÃO 50 —**

Para que um sinal de áudio seja gravado digitalmente com precisão, a taxa de amostragem digital deve ser, pelo menos, de:

- (A) um quarto da frequência amostrada.
- (B) um terço da frequência amostrada.
- (C) a metade da frequência amostrada.
- (D) o dobro da frequência amostrada.

**— RASCUNHO —****— RASCUNHO —**