

Prefeitura Municipal de Sabará/MG

**CONCURSO PÚBLICO
Nº 001/2016**



Médico Oftalmologista

Tarde

Organizadora:



CARGO: MÉDICO OFTALMOLOGISTA

Texto para responder às questões de **01** a **10**.

A ética das máquinas

[...] Imagine uma situação na qual uma máquina identifica o rosto de um terrorista internacional tentando embarcar em um voo no aeroporto de *Tel Aviv*. Imediatamente, um alarme soa e os embarques são suspensos. Todos os voos são, automaticamente, cancelados. Em poucos minutos, a notícia já percorre milhões de *tablets* e se espalha pelo mundo. O preço do barril de petróleo triplica e nas bolsas de valores há uma corrida pelas ações das empresas petrolíferas. Essa manobra faz com que o preço de outras ações desabe. A queda no valor das ações leva a uma corrida para o dólar e, em poucas horas, ele se valoriza mais de 15%. Contratos de importação e exportação são suspensos...

Essa cadeia inusitada de acontecimentos pode levar ao caos. Mas, o que significa um dia caótico na economia mundial diante da possibilidade de um ataque terrorista que poderia dizimar centenas de vidas? Os agentes da polícia portuária poderiam não ter identificado o rosto do terrorista e, nesse caso, a tragédia seria inevitável. No entanto, não é possível descartar a hipótese de que a máquina poderia ter identificado incorretamente um rosto e que, se ela não tivesse autonomia para suspender embarques e voos, um dia de caos na economia mundial poderia ter sido evitado. O que seria melhor? Tudo depende dos riscos que estamos dispostos a correr.

As máquinas estão se tornando cada vez mais autônomas. Máquinas autônomas não podem ser desligadas. Cada vez mais delegamos a elas decisões diante de situações imprevistas. Se o rosto do terrorista é identificado, o alarme soa e os embarques são automaticamente cancelados, independentemente da vontade de qualquer funcionário do aeroporto. Máquinas autônomas podem, também, alterar sua própria programação a partir de sua interação com o ambiente e, por isso, não temos controle pleno sobre elas.

Em geral, delegamos autonomia para máquinas quando, em algumas tarefas, sua performance é melhor do que a de um ser humano. Cálculos de engenharia, folhas de pagamento de grandes instituições são casos típicos nos quais a performance das máquinas ultrapassa o raciocínio e a memória humana. Em pouco tempo a identificação instantânea de rostos também integrará essa lista. [...]

Máquinas superinteligentes ainda são um sonho distante, mas não impossível. Não podemos, tampouco, descartar a possibilidade de elas serem produzidas acidentalmente. [...]

Como uma máquina autônoma não pode ser desligada, ficaríamos à mercê de seus caprichos, que poderia incluir a destruição completa da raça humana. [...]

O físico *Stephen Hawking* sugere que, diante desse risco, as pesquisas em inteligência artificial deveriam ser interrompidas. O filósofo *Nick Bostrom*, da Universidade de *Oxford*, defende que o aumento da inteligência se refletirá em um aprimoramento ético. *Daniel Dennett*, um dos pioneiros da Filosofia da Mente, afirma que a superinteligência não passa de uma lenda urbana que se baseia em atribuir às máquinas poderes que elas nunca terão.

Temos de aguardar, com os dedos cruzados, os próximos capítulos da história da tecnologia. E torcer para que das inteligências sem consciência possa emergir algo mais do que apenas eficiência cega, a competência sem compreensão.

(TEIXEIRA, João. *Filosofia, Ciência e Vida*. nº 121. Adaptado.)

01

De acordo com os recursos utilizados pelo autor para compor o tipo textual apresentado, pode-se afirmar que

- A) são relatados aspectos e fatos concretos que acontecem simultaneamente.
- B) faz-se uma análise, através de conceitos concretos, dos dados da realidade.
- C) as referências ao mundo concreto ocorrem como recursos de argumentação.
- D) os fatos são apresentados, predominantemente, através de progressão temporal.

02

Dentre os processos de construção linguística estão a coordenação e subordinação de palavras ou orações. Considerando a funcionalidade das orações no período “Em poucos minutos, a notícia já percorre milhões de tablets e se espalha pelo mundo.” (1º§) pode-se dizer que é constituído por:

- A) Duas orações coordenadas em uma relação de adição.
- B) Uma oração principal e uma oração subordinada adverbial.
- C) Duas orações coordenadas em uma relação de alternância.
- D) Uma oração principal e uma oração subordinada substantiva.

03

O trecho *“No entanto, não é possível descartar a hipótese de que a máquina poderia ter identificado incorretamente um rosto [...]”* (2º§) é introduzido por uma expressão que indica:

- A) Realce. B) Contraste. C) Decorrência. D) Conformidade.

04

Considere as afirmações a seguir acerca das construções empregadas no texto.

- I. No 1º§, a palavra *“automaticamente”* aparece entre vírgulas que poderiam ser substituídas por travessões, de acordo com a finalidade do emprego apresentada.
II. Em *“leva a uma corrida para o dólar”* (1º§), caso a forma verbal fosse substituída por *“conduz”*, a regência seria alterada de acordo com a exigência da norma padrão da língua.
III. O segmento *“As máquinas estão se tornando cada vez mais autônomas. Máquinas autônomas não podem ser desligadas.”* (3º parágrafo) poderia ser transformado em um único período composto por coordenação.

Estão corretas as afirmativas

- A) I, II e III. B) I e II, apenas. C) I e III, apenas. D) II e III, apenas.

05

A alteração do segmento *“Imagine uma situação na qual uma máquina identifica o rosto de um terrorista internacional [...]”* (1º§) em relação à voz do verbo destacado apresenta-se da seguinte forma:

- A) Imagine uma situação na qual identifica-se o rosto de um terrorista internacional...
B) Imagine uma situação na qual uma máquina identificaria o rosto de um terrorista internacional...
C) Imagine uma situação na qual uma máquina lhe identifica o rosto de um terrorista internacional...
D) Imagine uma situação na qual uma máquina está identificando o rosto de um terrorista internacional...

06

De acordo com as estratégias de referenciação, pode-se identificar como elementos de retomada textual, contribuindo, assim, para a coesão textual, os destacados a seguir, EXCETO:

- A) *“Essa cadeia inusitada de acontecimentos pode levar ao caos.”* (2º§)
B) *“[...] Essa manobra faz com que o preço de outras ações desabe.”* (1º§)
C) *“Imagine uma situação na qual uma máquina identifica o rosto [...]”* (1º§)
D) *“Cada vez mais delegamos a elas decisões diante de situações imprevistas.”* (3º§)

07

De acordo com as ideias e informações apresentadas, pode-se afirmar que

- A) há um processo em andamento de autonomia das máquinas, provocado e proporcionado pelo próprio ser humano.
B) o encadeamento de ações distintas diante do alarme de uma máquina é sempre preocupante devido ao alcance e efeitos advindos de tal situação.
C) as máquinas superinteligentes são o objetivo final e iminente de todo o processo de aperfeiçoamento da produção de máquinas de uma forma geral.
D) as máquinas ocuparam, de modo progressivo, o lugar do ser humano em várias situações diárias gerando benefícios para os que as produziram e insegurança para os que utilizam seus serviços.

08

Depreende-se da última frase do texto que

- A) é necessário conter a evolução tecnológica para que haja uma discussão com argumentos consistentes acerca de tal assunto.
B) o autor posiciona-se contrariamente ao fato de que máquinas tenham cada vez mais autonomia, considerando as consequências de tal fato.
C) há uma confrontação com as ideias apresentadas em todo o texto, demonstrando que a progressão das máquinas autônomas é algo necessário e benéfico.
D) tanto a eficiência cega quanto a competência sem compreensão são vistas pelo autor como dispensáveis quando relacionadas à questão da tecnologia das máquinas.

Texto para responder às questões de **13** a **15**.

Todo ato criativo acontece, inicialmente, por meio de uma crise. Em um mundo em crise, não se pode falar sobre criatividade sem ter a cooperação como condição prévia para a superação de uma crise. Neste desafio, deve-se ter como aliado o diálogo, possível instrumento de transformação do real e superação de crises e conflitos. O ato criativo, talvez consista na promoção do diálogo. Para isso, é preciso demonstrar que não há um método, ou uma dialética, mas apenas o diálogo, que é a fala entre duas pessoas. No diálogo, não há um método definido, há apenas um jogo. A dialética é uma técnica (*techné*), ou melhor, um método preciso e teleológico, que busca um fim, uma resposta. É por intermediação da dialética, que é a arte de raciocinar, da lógica – *dialektiké (techné)* discussão, em um constante processo de racionalização – que somos levados a vivenciar em um mundo dominado pela técnica moderna, o filho perverso da *techné*. É necessário, entretanto, cada vez mais de diálogo, de jogos de linguagem, de relações amorosas solidárias e carismáticas, e não de dialética, que é estéril.

(AMORIM, Wellington Lima. SILVA, Everaldo. *Filosofia, Ciência e Vida*. nº 121. Fragmento.)

13

De acordo com o texto:

- A) O diálogo se faz necessário diante da técnica da dialética.
- B) Diálogo e dialética são conceituados como práticas de características distintas.
- C) A dialética sobrepõe-se ao diálogo diante da necessidade de se buscar soluções.
- D) Como método não definido, o diálogo não pode suprir a real necessidade da sociedade atual.

14

A primeira frase do fragmento contém uma relação entre unidades de significado que expressam:

- A) A falsidade de seu próprio conteúdo.
- B) Noção de contrariedade a partir do contexto apresentado.
- C) Um exagero inverossímil, conferindo ênfase à informação apresentada.
- D) Comparação assimilativa em que há equiparação explícita entre dois objetos do discurso.

15

Considerando o emprego de elementos de coesão textual, a substituição da expressão destacada em “Em um mundo em crise, não se pode falar sobre criatividade sem ter a cooperação como condição prévia para a superação de uma crise.” mantendo-se o sentido original resultaria em:

- A) Ihe superar.
- B) superar-Ihe.
- C) a superação de tal situação.
- D) sua superação de uma crise.

NOÇÕES DE INFORMÁTICA

16

“Determinado usuário digitou um texto na ferramenta *Microsoft Office Word 2007* (configuração padrão) e necessita dividi-lo em duas colunas para formatá-lo no estilo de um jornal.” Na ferramenta em questão, o procedimento para realizar essa tarefa é selecionar todo o texto e, em seguida, clicar no grupo:

- A) Texto da guia Revisão, clicar no botão Colunas e, em seguida, selecionar a opção Duas.
- B) Parágrafo da guia Início, clicar no botão Formatar Colunas e, em seguida, selecionar a opção Dois.
- C) Páginas da guia Exibição, clicar no botão Formatar Colunas e, em seguida, selecionar a opção Duas.
- D) Configurar Página da guia *Layout* da Página, clicar no botão Colunas e, em seguida, selecionar a opção Dois.

17

Na ferramenta *Microsoft Office Excel 2007* (configuração padrão), o recurso existente no grupo Configurar Página da guia *Layout* da Página que especifica linhas e colunas a serem repetidas em cada página impressa é:

- A) Definir Topo.
- B) Imprimir Títulos.
- C) Destacar Seleção.
- D) Marcar Cabeçalho.

18

Na ferramenta *Microsoft Office Excel 2007* (configuração padrão), a função SOMASE é utilizada para adicionar as células especificadas por um determinado critério ou condição. São parâmetros desta função, EXCETO:

- A) Critérios.
- B) Intervalo.
- C) Núm_dígitos.
- D) Intervalo_soma.

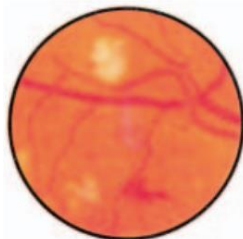
34

“Um paciente do sexo masculino, 42 anos, que viveu há 4 anos na Amazônia, procura atendimento, pois há algum tempo apresenta uma espécie de capa (membrana) em ambos os olhos.” Quais são o diagnóstico e o manejo, respectivamente, mais corretos nesse caso?

- A) Pterígio / Apenas remoção obrigatória.
- B) Pterígio / É inoperável graças ao alto risco de recidiva.
- C) Pterígio / Remoção aconselhável, uma vez que esse procedimento não apresenta riscos.
- D) Pterígio / Pode estar indicado o uso de mitomicina C durante a cirurgia, pois o risco de recidiva é alto.

35

Considere o seguinte achado de fundo de olho:



É correto afirmar que trata-se de:

- A) Sinal de *Gunn*.
- B) Sinal de *Collier*.
- C) Edema de papila.
- D) Anel de *Kayser-Fleischer*.

36

Paciente apresenta o seguinte achado oftalmológico:



É correto afirmar que trata-se de:

- A) Retinoblastoma.
- B) Doença de *Wilson*.
- C) Anemia falciforme.
- D) Hipertensão intracraniana.

37

A síndrome de *Stevens-Johnson* é uma forma grave e, às vezes, fatal do eritema multiforme, que acomete vários locais do corpo. Ocularmente falando, o local mais afetado é a:

- A) Íris.
- B) Retina.
- C) Esclera.
- D) Conjuntiva.

38

A *Degeneração Macular Relacionada à Idade (DMRI)*, ou *maculopatia relacionada à idade*, é uma doença degenerativa que afeta a porção central da retina (mácula). É a causa mais comum de deficiência visual, podendo levar à perda de visão central ou cegueira, acometendo indivíduos com mais de 50 anos. Sobre tal doença degenerativa, analise as afirmativas a seguir.

- I. O exame de fundo de olho com pupilas dilatadas (fundoscopia, mapeamento de retina ou biomicroscopia de fundo de olho) é a abordagem inicial recomendada para o diagnóstico da DMRI.
- II. As membranas neovasculares presentes na forma exsudativa são tratadas tanto com terapia fotodinâmica quanto com injeção intraocular de antagonistas do fator de crescimento do endotélio vascular.
- III. Na forma não exsudativa, inicialmente há o acúmulo de depósitos extracelulares, denominados drusas, sob o epitélio pigmentar da retina.

Estão corretas as afirmativas

- A) I, II e III.
- B) I e II, apenas.
- C) I e III, apenas.
- D) II e III, apenas.

44

O conhecimento da disposição das fibras na via óptica torna fácil entender os sintomas que resultam da lesão de suas diferentes partes. Assinale, a seguir, o local correto de lesão na via óptica que cursa com hemianopsia heterônima bitemporal.

- A) Nervo óptico. C) Parte lateral do quiasma óptico.
B) Radiação óptica. D) Parte mediana do quiasma óptico.

45

A retinopatia diabética é uma das principais causas de cegueira no mundo. A respeito da prevenção e da terapia para a retinopatia diabética, analise as afirmativas a seguir.

- I. A terapia mais efetiva para a retinopatia diabética é a prevenção. O controle glicêmico e da pressão arterial retardarão o surgimento ou tornarão mais lenta a progressão da retinopatia nos indivíduos com diabetes.
II. A retinopatia proliferativa é tratada habitualmente com fotocoagulação a *laser* pan-retiniana, enquanto o edema macular é tratado com fotocoagulação a *laser* focal.
III. Exames oculares abrangentes e regulares são essenciais para todos os indivíduos diabéticos.

Estão corretas as afirmativas

- A) I, II e III. B) I e II, apenas. C) I e III, apenas. D) II e III, apenas.

46

A coriorretinopatia serosa central acomete principalmente homens entre 20 e 50 anos. O extravasamento de líquido seroso, através da coróide, causa pequenos descolamentos localizados do epitélio pigmentado da retina e retina neurosensorial. Em relação à coriorretinopatia serosa central, analise as afirmativas a seguir.

- I. Os descolamentos oriundos dessa doença produzem, ao atingir a mácula, sintomas agudos ou crônicos de metamorfopsia e visão turva.
II. O diagnóstico é mais fácil por meio de angiografia com fluoresceína, que mostra o corante entrando no espaço sub-retiniano.
III. A fotocoagulação a *laser* tem sido benéfica em alguns casos da referida doença.

Estão corretas as afirmativas

- A) I, II e III. B) I e II, apenas. C) I e III, apenas. D) II e III, apenas.

47

A respeito do Glaucoma de Pressão Normal (GPN), analise as afirmativas a seguir.

- I. É uma neuropatia óptica caracterizada por diminuição da camada de fibras nervosas da retina, diminuição da relação escavação/disco e defeito de campo visual; porém, sem evidência de aumento da pressão intraocular.
II. O seu diagnóstico é fácil de ser feito. Porém, o diagnóstico precoce ainda é difícil.
III. O diagnóstico deve ser feito por exclusão, após extensa investigação de outras causas, através de cuidadosa coleta da história e exame ocular e sistêmico.
IV. Nos casos típicos de GPN, a visão periférica está comprometida nos estágios mais precoces da doença, em que já há danos identificados de campo visual.
V. Esclerose múltipla e doenças meníngeas são diagnósticos diferenciais para o glaucoma de pressão normal.

Estão corretas apenas as afirmativas

- A) I e II. B) III e IV. C) III e V. D) I, II e V.

48

Em relação ao trauma ocular, assinale a afirmativa INCORRETA.

- A) Há uma predominância do trauma ocular em homens (cerca de 72 a 95%) em todos os estudos. Estima-se que 90% dessas lesões sejam evitáveis.
B) Os traumas fechados do globo ocular são as contusões, as lacerações lamelares e os corpos estranhos profundos. Contusões são traumas fechados resultantes de impactos com objetos pontiagudos.
C) Entende-se ruptura como lesão de espessura total da parede ocular provocada por objeto rombo. O globo pode se romper em um ponto de maior fraqueza, não sendo necessariamente no local de impacto.
D) O trauma ocular é aquele que atinge o globo ocular e seus anexos. Os traumas oculares podem ser mecânicos, químicos, elétricos ou térmicos. Os traumas mecânicos se dividem em traumas abertos e fechados, de acordo com o comprometimento de espessura total da parede ocular (córnea ou esclera).

49

Lesões nas vias ópticas podem cursar com perdas visuais definitivas ou não. Dos tipos de perda de visão apresentadas a seguir, qual é a mais rara?

- A) Hemianopsia binasal. C) Quadrantopsia superior.
B) Quadrantopsia inferior. D) Hemianopsia bitemporal.

50

Sobre a retinopatia diabética, do ponto de vista oftalmológico, marque V para as afirmativas verdadeiras e F para as falsas.

- () Olhos com retinopatia diabética proliferativa também são susceptíveis a neovascularização de íris e glaucoma neovascular.
() Os novos vasos sanguíneos crescem dentro e sobre a retina e na face recentemente exposta pelo descolamento do vítreo posterior.
() Hemorragias em formato escafoide ou de meia-lua costumam ser observadas em pacientes com formas mais avançadas de retinopatia.

A sequência está correta em

- A) V, V, V. B) V, F, V. C) F, F, V. D) F, V, F.

ATENÇÃO



**NÃO É PERMITIDA a anotação das respostas da prova em QUALQUER MEIO.
O candidato flagrado nesta conduta poderá ser ELIMINADO do processo.**

INSTRUÇÕES

1. Material a ser utilizado: caneta esferográfica de tinta azul ou preta, feita de material transparente e de ponta grossa. Os objetos restantes devem ser colocados em local indicado pelo fiscal da sala, inclusive aparelho celular desligado e devidamente identificado.
2. Não é permitida, durante a realização das provas, a utilização de máquinas calculadoras e/ou similares, livros, anotações, impressos ou qualquer outro material de consulta, protetor auricular, lápis, borracha ou corretivo. Especificamente, não é permitido que o candidato ingresse na sala de provas sem o devido recolhimento, com respectiva identificação, dos seguintes equipamentos: *bip*, telefone celular, *walkman*, agenda eletrônica, *notebook*, *palmtop*, *ipod*, *ipad*, *tablet*, *smartphone*, mp3, mp4, receptor, gravador, máquina de calcular, máquina fotográfica, controle de alarme de carro, relógio de qualquer modelo e etc.
3. Não será permitido ao candidato realizar anotação de informações relativas às suas respostas no comprovante de inscrição ou em qualquer outro meio.
4. Durante a prova, o candidato não deve levantar-se, comunicar-se com outros candidatos e fumar.
5. A duração da prova é de 4 (quatro) horas, já incluindo o tempo destinado à entrega do Caderno de Provas e à identificação – que será feita no decorrer da prova – e ao preenchimento do Cartão de Respostas (Gabarito).
6. Com vistas à garantia da segurança e integridade desse certame, os candidatos serão submetidos ao sistema de detecção de metais no ingresso e na saída de sanitários. Excepcionalmente, poderão ser realizados, a qualquer tempo durante a realização das provas, outros procedimentos de vistoria além do descrito. Ao término da prova o candidato deverá se retirar do recinto de aplicação, não lhe sendo mais permitido o ingresso nos sanitários.
7. O Caderno de Provas consta de 50 (cinquenta) questões. Leia-o atentamente.
8. **As questões das provas objetivas são do tipo múltipla escolha, com 04 (quatro) opções (A a D) e uma única resposta correta.**
9. Ao receber o material de realização das provas, o candidato deverá conferir atentamente se o Caderno de Provas corresponde ao cargo a que está concorrendo, bem como se os dados constantes no Cartão de Respostas (Gabarito) que lhe foi fornecido estão corretos. Caso os dados estejam incorretos, ou o material esteja incompleto, ou tenha qualquer imperfeição, o candidato deverá informar tal ocorrência ao fiscal.
10. Os fiscais não estão autorizados a emitir opinião e prestar esclarecimentos sobre o conteúdo das provas. Cabe única e exclusivamente ao candidato interpretar e decidir.
11. O candidato somente poderá retirar-se do local de realização das provas escritas levando o Caderno de Provas no decurso dos últimos 30 (trinta) minutos anteriores ao horário previsto para o seu término. O candidato, também, poderá retirar-se do local de provas somente a partir dos 90 (noventa) minutos após o início de sua realização, contudo não poderá levar consigo o Caderno de Provas.
12. Os 3 (três) últimos candidatos de cada sala somente poderão sair juntos. Caso algum destes candidatos insista em sair do local de aplicação antes de autorizado pelo fiscal de aplicação, será lavrado Termo de Ocorrência, assinado pelo candidato e testemunhado pelos 2 (dois) outros candidatos, pelo fiscal de aplicação da sala e pelo Coordenador da Unidade de provas, para posterior análise pela Comissão de Acompanhamento do Concurso.

RESULTADOS E RECURSOS

- Os gabaritos oficiais preliminares das provas objetivas serão divulgados na *internet*, no endereço eletrônico www.consulplan.net, a partir das 16h00min do dia subsequente ao da realização das provas.

- O candidato que desejar interpor recursos contra os gabaritos oficiais preliminares das provas objetivas disporá de 3 (três) dias úteis, a partir do dia subsequente à divulgação, em requerimento próprio disponibilizado no *link* correlato ao Concurso Público no endereço eletrônico www.consulplan.net.

- A interposição de recursos poderá ser feita via *internet*, através do Sistema Eletrônico de Interposição de Recursos, com acesso pelo candidato ao fornecer dados referentes à sua inscrição apenas no prazo recursal, à CONSULPLAN, conforme disposições contidas no endereço eletrônico www.consulplan.net, no *link* correspondente ao Concurso Público. Será disponibilizado um ponto de acesso à *internet* para o candidato na sede da Prefeitura Municipal de Sabará/MG, na Rua Comendador Viana, 119, Centro – Sabará/MG, CEP: 34505-340.