

## CONHECIMENTOS ESPECÍFICOS

Com relação a roteirização e produção audiovisual, julgue os itens subsequentes.

- 51 No roteiro de filmes de ficção, os diálogos podem suceder rubricas de fala, que são indicações de estados de ânimo das personagens.
- 52 Cabeçalho de cena, descrição de cena, diálogos e indicações técnicas de enquadramentos e movimentos de câmera são elementos obrigatórios na escritura de um roteiro audiovisual ficcional.
- 53 No cabeçalho das cenas no roteiro, apresentam-se informações importantes para a organização da produção, como o número da cena; a locação na qual a cena acontece; o espaço da cena — se interno ou externo —; e a definição do período do dia em que se passa a cena — manhã, tarde, noite, madrugada.
- 54 Para organizar a realização de um projeto audiovisual, além de analisar o roteiro, o produtor precisa conhecer a concepção de criação do filme com o diretor e o fotógrafo.
- 55 Filmagens em estúdio permitem o controle das perturbações sonoras e luminosas provenientes do mundo exterior, mas dificultam o alcance do realismo, aspecto que é facilitado em captação de sons e imagens em locação.
- 56 O roteiro de audiovisual ficcional é dividido em cenas, cada uma delas é composta por ações que acontecem em lugares variados.

Com relação a linguagem audiovisual, atividades de divisão das cenas em imagens, decupagem e justaposição dos planos na edição ou montagem, julgue os itens a seguir.

- 57 Contraplano é a imagem oposta de um plano anterior, recurso que articula a inserção do espectador na cena ao apresentar-lhe os dois lados de determinada posição de câmera.
- 58 Plano subjetivo, ou simplesmente subjetiva, é aquele no qual a câmera assume o ponto de vista do diretor, induzindo o espectador a ver e sentir a cena como se fosse o diretor.
- 59 No plano-sequência, a câmera acompanha a ação da personagem durante determinada cena, de forma orgânica, com cortes que evidenciam o movimento.
- 60 Em uma edição ou montagem narrativa, valoriza-se a ordenação lógica e cronológica visando contar uma história, sem considerar a relação de causalidade no encadeamento de planos e cenas.
- 61 Na montagem expressiva, a justaposição de planos visa produzir choque de duas imagens, ruptura na percepção do espectador, sem valorizar a continuidade nas ligações entre elas.
- 62 O *close-up* é um enquadramento que valoriza as emoções da personagem ao mostrar seu rosto e ao cortar a figura humana na altura da cintura.

O autor e montador Walter Murch afirma, em seu livro **Num Piscar de Olhos**, que a televisão é uma mídia “para se olhar”, ao passo que o cinema é uma mídia “para se entrar”. A proeza da edição digital está em convencer o espectador de que os monitores de sua televisão são telas de cinema. No universo do digital, as relações entre cinema e televisão se estreitam e a corrida mercadológica exige que ambos os meios se desenvolvam em termos técnicos e estéticos, inclusive nisso o modo de produção, a edição e a exibição.

Considerando as informações apresentadas no texto, julgue o próximo item.

- 63 Ao comparar televisão e cinema, Murch parte do princípio de que é possível utilizar planos mais abertos em alta definição no cinema, devido à qualidade das câmeras digitais, enquanto na televisão os diretores optam pela utilização de planos mais fechados.

No que se refere às relações entre cinema e televisão, ao enquadramento e ao movimento de câmera e à simbiose entre imagem e som, julgue os seguintes itens.

- 64 O conceito de acusmatização é utilizado para determinar aquilo que se ouve, mas de cuja fonte de origem não se tem conhecimento. Tal conceito está relacionado diretamente às criações sonoras *off-screen*, capazes de apresentar narrativas sonoras de elementos que não aparecem na tela.
- 65 Tanto no cinema quanto na televisão, os planos gerais imprimem significado psicológico e dramático a um filme à medida que apresentam os personagens de corpo inteiro e a expressividade de seus movimentos corporais.
- 66 Panorâmica e *travelling* são classificações referentes aos movimentos de câmera. Panorâmica designa o giro da câmera em qualquer direção, durante o qual permanece fixo o pé da câmera, ao passo que *travelling* é um deslocamento do pé da câmera, durante o qual o eixo de tomada permanece paralelo a uma única direção.

A respeito de mixagem sonora para rádio, julgue os itens a seguir.

- 67 Os *limiters* são compressores exagerados, com *ratios* maiores que 10:1, capazes de manter o som em volume máximo e aproximá-lo da saturação sem efetivamente saturá-lo.
- 68 Na equalização de vozes masculinas, a aplicação do filtro *low cut* em 250 Hz serve para filtrar os ruídos de vibração captados no ambiente, sem prejuízo das baixas frequências das vozes.
- 69 Vozes sibilantes podem ser tratadas utilizando-se um processador e *plug-in* de *de-esser*, que funciona como um compressor seletivo capaz de controlar excessos em áreas com frequência aproximada de 7 KHz.
- 70 Na mixagem de vozes para programas de rádio, é necessário utilizar um equalizador paramétrico para acentuar áreas com frequências de 3 KHz a 4 KHz, por ser o ouvido humano pouco sensível a tais frequências.

Com relação aos conhecimentos técnicos relativos a estúdios de televisão, julgue os próximos itens.

- 71 Para pequenos eventos ou conferências, o técnico de som deve montar um sistema simplificado que contenha apenas microfones, cabeamento, mesa de som e caixas de som passivas.
- 72 Para enviar a via de retorno a músicos ou palestrantes sem a necessidade de uma mesa de som auxiliar, o técnico deverá utilizar os canais auxiliares disponíveis na mesa principal e enviar o sinal para caixas amplificadas ou para um sistema de monitoração *in-ear*.
- 73 O áudio gravado durante uma apresentação musical a partir de uma mesa de som analógica de dezesseis canais pode ser editado, de modo que permita o acesso a todos os canais separadamente, caso a mesa possua saídas diretas por canal e o sistema de gravação use uma placa de som com o mesmo número de canais da mesa utilizada.
- 74 Durante a filmagem de um programa de TV, cabe ao diretor de fotografia manipular todos os equipamentos de iluminação do estúdio, para que o resultado desejado em relação à qualidade das imagens seja atingido.
- 75 Em um programa de entrevistas, as câmeras deverão ser posicionadas no sentido de uma linha imaginária denominada eixo visual, que, em uma cena, corresponde a uma linha reta que liga o olhar de duas pessoas sendo filmadas.
- 76 Na mixagem ao vivo realizada em uma mesa de som analógica, a aplicação de efeitos de reverberação deve ser realizada aplicando-se um processador de efeitos em cada canal, para que haja mais controle na mixagem e os efeitos não se misturem.

No que concerne à produção técnica e artística da sonoplastia, julgue os itens que se seguem.

- 77 Em uma cadeia audiovisual, um ponto de sincronização é o encontro síncrono entre um momento sonoro e um momento visual, o que cria o efeito de síncrese.
- 78 As DAW (*Digital Audio Workstations*), *softwares* capazes de trabalhar com composições de áudio em multipista, permitem que o editor crie a trilha sonora de um produto utilizando diferentes camadas.
- 79 *Foley* é o termo utilizado para denominar a recriação em estúdio de efeitos sonoros, como passos, ruídos de roupas, manejo de objetos e sons sintetizados, seguindo-se a referência visual do filme editado.

Com referência às propriedades físicas do som, julgue os itens subsequentes.

- 80 O espectro de audibilidade do ouvido humano varia de pessoa para pessoa, entre aproximadamente 20.000 Hz para sons mais graves e 20 Hz para sons mais agudos.
- 81 A propagação do som ocorre pelo movimento oscilatório das moléculas que se deslocam longitudinalmente no meio de propagação até atingirem o ponto de recepção sonoro, que pode ser um microfone ou o ouvido humano.
- 82 Sendo a fonte sonora pontual e o meio de propagação homogêneo, as ondas emitidas serão esferas concêntricas que se dilatarão à velocidade do som.

A respeito das câmeras digital e analógica, seu funcionamento, operação e demais especificidades, julgue os itens a seguir.

- 83 O controle de ganho faz a compensação dos níveis elevados de luz do vídeo, de modo que, quanto maior for o ganho, maior será o nível de luz e melhor será a qualidade da imagem. Por outro lado, níveis baixos de ganho acarretam ruídos no vídeo.
- 84 Integram a estrutura de uma câmera de cinema padrão a fonte de alimentação, o gerador de sincronização, a unidade de controle de câmera e a cabeça de câmera.
- 85 Antes do uso da câmera, o operador deverá efetuar a regulagem do obturador, uma vez que, se este estiver muito rápido, congelará o movimento e, se muito lento, deixará a imagem borrada.

Com relação à captação de imagens e à transmissão de sinais, julgue os próximos itens.

- 86 Não sendo possível estabelecer uma conexão direta entre a locação e a emissora em uma cobertura jornalística externa, utiliza-se o *uplink* de satélite para garantir a transmissão de sinais de áudio e de vídeo.
- 87 Nas situações em que é necessária a captação de imagens externas, o estúdio é transposto até a locação com quase todos os equipamentos, exceto cenários e tapadeiras.
- 88 Em se tratando de filmagem externa, os sinais para a geração de um evento ao vivo são transmitidos para o estúdio principal por meio de um transmissor de micro-ondas que rebate o sinal no satélite.

Acerca das conexões de equipamentos e de cabos de áudio, julgue os itens subsequentes.

- 89 O comprimento de um cabo de áudio depende da impedância de saída do equipamento ao qual ele está conectado. Cabos longos captam as frequências mais altas e melhoram o sinal.
- 90 O cabo de áudio é uma linha de sinal pela qual trafegam sinais elétricos de áudio analógico ou sinais elétricos ou ópticos de dados digitais que contêm informações de controle de equipamentos de sistemas de áudio.

A respeito do posicionamento dos equipamentos para a realização de trabalhos audiovisuais, julgue o item seguinte.

- 91 Os equipamentos e dispositivos devem estar posicionados e localizados de tal forma que seja possível operá-los facilmente, bem como vistoriá-los ou repará-los com segurança.

Acerca do controle de equipamentos de áudio para a captação e o tratamento de locução em estúdio de rádio, julgue os itens que se seguem.

- 92 Para manter um nível de volume adequado na captação de uma locução, o botão *solo* da mesa de áudio deve ser movimentado no sentido horário e a chave *mute* deve ser acionada.
- 93 Em uma mesa de áudio, é possível selecionar um ou mais microfones específicos, outras entradas de som, controlar o volume e a qualidade de som, além de mixar duas ou mais fontes de áudio ligadas nas entradas.
- 94 A captação ou gravação de uma locução com a utilização de um microfone do tipo dinâmico exige maior atenção do operador de áudio em relação às microfônias, devido ao fato de esse tipo de microfone ser de extrema sensibilidade.

Acerca dos tipos de edição, equipamentos e *softwares* de edição, *design* e videografismo, julgue os seguintes itens.

- 95 Na edição não linear de vídeo, é possível encontrar determinado plano quase imediatamente; na edição linear, é necessário assistir a todos os planos para se chegar até o trecho requisitado.
- 96 Para uma análise dos fundamentos do *design* aplicados ao videografismo, devem-se avaliar fundamentos como: simetria/assimetria, repetição, ritmo, escala, textura, cor, figura/cor, hierarquia, modularidade e movimento.
- 97 Final Cut, Adobe Premiere, Avid e Sony Vegas são *softwares* aplicativos destinados a edições lineares de áudio e vídeo.

Julgue os próximos itens, referentes a mesas de áudio, mixagem e formatos de áudio.

- 98 Uma gravação com duração de um minuto em áudio digital, no formato *wave*, 16 bits estéreo, com taxa de amostragem de 44.100 Hz, ocupa um espaço de aproximadamente 15 megabites em um disco.
- 99 O monitoramento, uma das cinco funções principais das mesas de áudio analógicas e digitais, manipula as características do som, como graves, médios, agudos, contraste e saturação.
- 100 Em uma mesa de som ou de mixagem, a função do botão *phantom power* é controlar o volume de cada canal.
- 101 A gravação de uma locução em *off* pode ser salva em qualquer dos seguintes formatos de áudio: AC3, M4A, WMV, AIFF, MP3, AAC, MKV, WAV e FLV.

A respeito de acústica, julgue os itens subsequentes.

- 102 O som é uma sensação auditiva que se dá pela movimentação de um objeto que provoca perturbação no meio físico, como o vácuo, em determinadas circunstâncias.
- 103 A frequência das oscilações de um objeto vibrante, como as ondas de rádio, é expressa em unidades de *kilobits* por segundo (kbps).
- 104 Os parâmetros básicos do som são frequência, comprimento de onda, fase, intensidade e timbre.
- 105 A velocidade de propagação do som depende da temperatura do ambiente: quanto mais frio estiver o ambiente, maior será a velocidade do som.
- 106 A reverberação complementa o som com diversas reflexões originadas pelas superfícies existentes em um ambiente.

Julgue os itens que se seguem, relativos a sistemas analógicos de áudio e suas características.

- 107 Cabeçote de gravação, cabeçote de reprodução e cabeçote de apagamento são três dos cabeçotes dos gravadores de áudio pelos quais a fita magnética se move do rolo alimentador para o rolo de recepção.
- 108 Os níveis de entrada e saída nos equipamentos de áudio analógicos são medidos em medidores de níveis com ponteiros do tipo VU, sigla que significa *variation unit* (unidade de variação).

Acerca dos sistemas digitais de áudio e suas especificidades aplicadas às rotinas de trabalho, julgue os itens subsequentes.

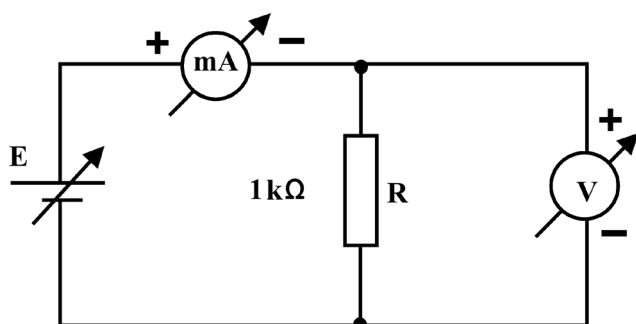
- 109 O recurso denominado *dithering* é utilizado para minimizar o ruído de quantização que aparece quando o formato final do trabalho é reduzido de 24 bits para 16 bits. Esse recurso consiste em adicionar um ruído de nível baixo que altera as características da perda de qualidade, tornando-a menos perceptível.
- 110 Os dispositivos de armazenamento dos áudios gravados em sistemas digitais incluem cartuchos magnéticos, *digital cart*, *minidisks*, dispositivos de memória *flash*, discos rígidos com discos removíveis ou fixos, e sistemas de disco óptico.
- 111 Na edição digital de áudio, a tela do computador mostra um gráfico, em formato de ondas, do material a ser editado.
- 112 O teorema de Nyquist, ou teorema da amostragem, é a base para a digitalização ou gravação de áudios analógicos: ele define a quantidade mínima de amostras que devem ser obtidas de um sinal contínuo.

Espaço livre

No que se refere à tipologia dos arquivos audiovisuais digitais, formatos de arquivos de áudio e vídeo e compactação, julgue os itens a seguir.

- 113 AC3, DTS e ATRAC são exemplos de formatos de codificação (isto é, CODECs) que incluem a utilização de áudio comprimido.
- 114 Os arquivos audiovisuais pertencem a duas ou mais das seguintes tipologias: arquivos de radiodifusão, museus audiovisuais, arquivos audiovisuais nacionais, arquivos acadêmicos, arquivos temáticos e especializados, arquivos de estúdio, arquivos regionais e locais, e arquivos, bibliotecas e museus em geral.

A figura seguinte mostra um circuito com fonte de tensão, miliamperímetro, voltímetro e resistor.



F. G. Capuano. *Laboratório de eletricidade e eletrônica*.  
SP: Erica, 1998, p. 21 (com adaptações).

Considerando que as resistências internas dos aparelhos não influenciam na resistência equivalente do circuito, julgue os itens a seguir, a partir da figura mostrada.

- 115 Independentemente do valor da fonte de tensão, se o resistor for substituído por outro de valor igual à metade daquele indicado na figura, a corrente obtida será também igual à metade da corrente no circuito original.
- 116 Para uma fonte de tensão  $E = 12\text{ V}$ , o miliamperímetro indicará uma corrente de  $12\text{ mA}$ .
- 117 O miliamperímetro e o voltímetro podem ser intercambiados, sem prejuízo para o desempenho do circuito.

No teste inicial de uma instalação com as caixas de som R e L, a caixa de som R não funcionou. O técnico trocou o cabo da caixa R com o cabo da caixa L.

A partir dessa situação hipotética, julgue os itens que se seguem.

- 118 Considerando que a caixa R não tenha funcionado depois da troca do cabo e que a caixa L tenha funcionado tanto com seu cabo original quanto com o cabo da caixa R, é seguro inferir que a caixa R está danificada.
- 119 Após o teste inicial, é seguro afirmar que o cabo da caixa R está danificado.

A respeito da finalidade do cabo coaxial em instalações de áudio, julgue o item seguinte.

- 120 A principal finalidade do cabo coaxial é proporcionar a comunicação entre dois pontos sem a captura de ruídos do meio em volta.

Espaço livre