

LÍNGUA PORTUGUESA

TEXTO 1

Este é um fragmento inicial do artigo “*Foucault, as Palavras e as Coisas*”, de Fran Alvina, publicado em setembro último no blog OUTRAS PALAVRAS. Leia-o, atentamente e responda às questões propostas a seguir:

“(…) *Nas ‘democracias’ esvaziadas, não se tenta usurpar apenas o poder político, mas também o sentido dos termos. Por isso, a Resistência é também um ato linguístico.*”

Parafraseando um texto clássico de Michel Foucault, *As palavras e As Coisas [Le Mots et Les Choses]*, que agora em 2016 completa 50 anos de sua primeira edição, podemos afirmar que o poder se exerce sobre as palavras e as coisas. E nesses dias trágicos da vida nacional popular, tal se mostra cada vez mais claramente. O pensador francês nos faz ver ao longo de sua obra, arguta e perspicaz, que o poder não se exerce apenas sob a forma dos aparelhos repressores — ou seja, o poder não é apenas aquele que se impõe pela força física, pela coação do corpo. O poder também se faz no e por meio dos discursos. Mesmo aqueles que não são proferidos dos clássicos lugares do poder, são discursos de poder. Por isso, o caráter discursivo do Golpe não é menor que seu caráter político. São indissociáveis, pois não há política sem discurso, não há vida política sem a ação das palavras que significam e ressignificam as coisas. Sem a palavra, sobra ao poder apenas a coação física, mas essa forma, embora possa ser mais rápida e direta, é menos sutil, portanto mais fácil de ser denunciada.(…)”

Fran Alvina.

<http://outraspalavras.net/brasil/foucault-as-palavras-e-as-coisas/>

1. Em relação ao trecho “*Mesmo aqueles que não são proferidos dos clássicos lugares do poder, são discursos de poder.*”, do TEXTO 1, é correto afirmar que os discursos de poder:

- A) podem estar presentes em quaisquer instâncias da vida social e, necessariamente, reproduzem as ideias dominantes nas estruturas de poder.
- B) estão presentes em todas as instâncias da vida social, exclusivamente por intermédio de sua veiculação pela mídia.
- C) estarão apenas onde os poderosos estiverem, seja nos lugares de poder, seja em quaisquer outros lugares.
- D) costumam ser reproduzidos pelo conjunto da sociedade em todos os lugares da vida institucional e social do país.
- E) são absorvidos acriticamente em todos os lugares sociais, sejam eles ou não espaços de poder.

2. Quanto aos trechos “(…) *Nas ‘democracias’ esvaziadas, não se tenta usurpar apenas o poder político, mas também o sentido dos termos*” e “*Por isso, a Resistência é também um ato linguístico.*” podemos afirmar que entre eles há uma relação de:

- A) contraste-restrição.
- B) exemplificação.
- C) prioridade e relevância.
- D) gradação.
- E) causa-consequência.

3. “***não há política sem discurso***”

Nesse trecho do texto, quanto à classe gramatical, as palavras destacadas são, respectivamente:

- A) adjetivo, preposição, substantivo.
- B) conjunção, verbo, adjetivo.
- C) interjeição, verbo, substantivo.
- D) advérbio, verbo, substantivo.
- E) substantivo, verbo, adjetivo.

4. “*Sem a palavra, sobra ao poder apenas a coação física, mas essa forma, embora possa ser mais rápida e direta, é menos sutil, portanto mais fácil de ser denunciada.*”

Assinale a alternativa que reescreve corretamente esse fragmento que encerra o TEXTO 1, a fim de dar-lhe maior coesão, mediante o uso adequado dos recursos disponíveis na língua.

- A) Sem a palavra, sobra ao poder apenas a coação física, que embora possa ser mais rápida e direta, será menos sutil, portanto pode ser facilmente denunciada.
- B) Sem a palavra, sobra ao poder apenas a coação física. Essa, contudo, embora mais rápida e direta, é menos sutil e, portanto, mais facilmente denunciável.
- C) Sem palavras, resta ao poder coagir fisicamente, onde mesmo mais rápida e direta é menos sutil, por isso mesmo é mais fácil para ser denunciada.
- D) A coação física, embora mais rápida e direta e menos sutil, razão pela qual é mais fácil de ser denunciada, é tudo que, sem palavras, vai restar ao poder.
- E) Ao poder resta apenas coagir fisicamente se não tiver a palavra. Inclusive essa forma, ainda que possa ser mais rápida e direta, é mais fácil de ser denunciada porque é sempre menos sutil.

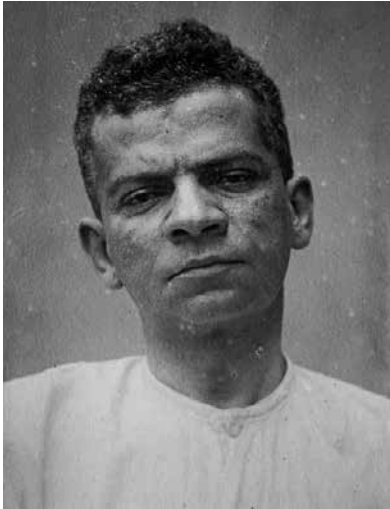
5. “*E nesses dias trágicos da vida nacional popular, tal se mostra cada vez mais claramente.*”

Assinale a alternativa que apresenta a redação correta desse trecho do TEXTO 1, capaz de conferir-lhe os adequados paralelismos sintático e semântico.

- A) E nesses dias trágicos da vida nacional popular, tal coisa se mostra cada vez mais claramente.
- B) Nestes dias trágicos da vida nacional, tal fenômeno se manifesta cada vez mais claramente.
- C) Em meio a esses trágicos dias da vida nacional popular, tal poder se mostra ainda mais claramente.
- D) Nesses dias trágicos da vida nacional, esse poder se exerce cada vez mais claro.
- E) E, nestes dias trágicos da vida nacional e popular, tal processo se revela ainda com maior clareza.

TEXTO 2

Fonte: <http://www.revistaserrote.com.br/2016/01/o-lima-barreto-que-nos-olha-beatriz-resende/>



Lima Barreto em sua última passagem pelo hospital (1919)

O texto a seguir é um fragmento do artigo **“O Lima Barreto que nos olha”**, de Beatriz Resende, Professora Titular de Poética do Departamento de Ciência da Literatura da Faculdade de Letras da UFRJ.

“(…) De toda a vasta obra de Lima Barreto, *Clara dos Anjos*, romance que a cada leitura me agrada mais, me parece ser o que mais equívocos provocou. A forma mais livre, mais moderna, mais coloquial, influenciada talvez pela linguagem do jornalismo que praticava intensamente, foi considerada falha de estilo ou rigor. Foi também a que mais fortemente fez surgir preconceitos, alguns ocultos sob a força da inteligência de críticos que, no entanto, não podiam fugir completamente às ideias de seu tempo em relação não apenas ao tema da raça, mas também ao comportamento de mulheres.

A narrativa passa-se, com exceção de um único capítulo, nos subúrbios do Rio de Janeiro, para além dos limites traçados pela linha férrea dos trens da Central. Algumas são áreas mais próximas do centro da cidade, o Méier e o Engenho de Dentro, onde habita uma classe média próxima ao operariado, formada por funcionários públicos ou pequenos negociantes. Em outras, mais distantes, ficavam as moradias de operários, funcionários ainda mais subalternos ou simplesmente aqueles que a modernização do país introduzida pela República tornara pobres. É onde Lima Barreto vai morrer. (…)”

6. Em relação ao trecho “(…) críticos que, no entanto, não podiam fugir completamente às ideias de seu tempo (...)”, é correto afirmar que esses críticos:

- A) em razão da precariedade da circulação de informações naquele período, precisavam manter-se no nível do senso comum, para que fossem compreendidos; sob pena de tornarem-se superados e questionáveis como legítimos representantes da *intelligentsia* nacional.
- B) todos inteligentes e brancos em uma sociedade miscigenada e machista, inteligentemente, manipularam a opinião pública quanto às reco-

nhecidas virtudes e inteligência de Lima Barreto, desqualificando-as, para permanecerem prestigiados.

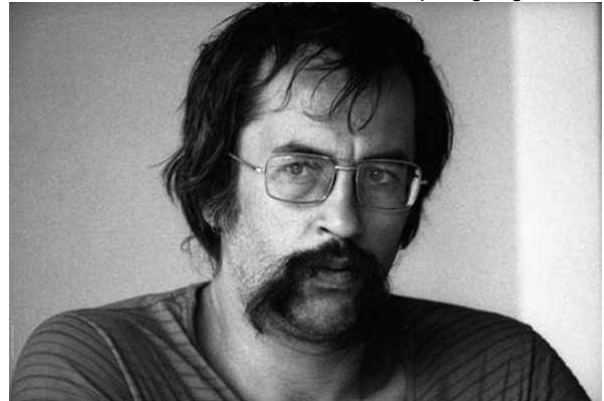
- C) como, afinal, são todos os críticos, eram prisioneiros de sua época, insensíveis e incapazes de se atualizar, de se abrir, generosamente, para o novo, de admitir sua inteligente pequenez intelectual diante da originalidade genial da inovação.
- D) como ocorre em qualquer tempo, estavam profundamente imersos nos valores, conceitos e tensões de sua época, razão pela qual não foram capazes de aceitar as inovações introduzidas pela obra de Lima Barreto. Esconderam sob sua inteligência os seus preconceitos, incompreensões e intolerâncias.
- E) sucumbiram às pressões de seus pares e de suas circunstâncias e abandonaram qualquer tentativa de reconhecer e premiar as virtudes inovadoras da obra e do pensamento de Lima Barreto.

7. O texto dado apresenta diversas palavras proparoxítonas. Assinale a alternativa em que **NÃO** há nenhum vocábulo com essa classificação.

- A) Inteligência – públicos – próxima.
- B) Único – críticos – áreas.
- C) Também – país – é.
- D) República – funcionários – equívocos.
- E) Operários – trânsito – literário.

TEXTO 3

Fonte: plus.google.com



Paulo Leminski (1944-1989)

Aviso aos naufragos

Esta página, por exemplo,
não nasceu para ser lida.
Nasceu para ser pálida,
um mero plágio da Ilíada,
alguma coisa que cala,
folha que volta pro galho,
muito depois de caída.

Nasceu para ser praia,
quem sabe Andrômeda, Antártida
Himalaia, sílaba sentida,
nasceu para ser última
a que não nasceu ainda.

Palavras trazidas de longe
pelas águas do Nilo,

um dia, esta página, papiro,
vai ter que ser traduzida,
para o símbolo, para o sânscrito,
para todos os dialetos da Índia,
vai ter que dizer bom-dia
ao que só se diz ao pé do ouvido,
vai ter que ser a brusca pedra
onde alguém deixou cair o vidro.
Não é assim que é a vida?

8. Do título instigante ao belo e articulado corpo do poema, Leminski deixa clara sua estratégia provocativa de desmontar/remontar referências e sentidos. Um dos recursos que utiliza para isso é o da inversão. O aviso é aos 'náufragos' e não aos 'navegantes'; a página em que escreve (o eu poético) 'não nasceu para ser lida', mas para ser pálida, para calar.

Assinale, adiante, a alternativa com o(s) verso(s) que **NÃO** expressa(m) esse recurso.

- A) folha que volta pro galho,
B) nasceu para ser última / a que não nasceu ainda.
C) Não é assim que é a vida?
D) vai ter que ser a brusca pedra / onde alguém deixou cair o vidro.
E) vai ter que ser traduzida, / para o símbolo, para o sânscrito,
9. E já que estamos tratando de 'inversões', marque a alternativa que apresenta um antônimo da palavra em destaque nestes versos do poema:

"vai ter que ser a **brusca** pedra onde alguém deixou cair o vidro."

- A) Abrupta.
B) Súbita.
C) Repentina.
D) Fortuita.
E) Esperada.
10. Nos versos abaixo, o poeta utiliza uma figura de linguagem.
- "folha que volta pro galho, muito depois de caída."*
- Assinale a alternativa que a identifica corretamente.
- A) Pleonasma.
B) Anacoluto.
C) Metonímia.
D) Metáfora.
E) Catacrese.
11. O texto adiante é reprodução do parágrafo inicial do artigo "**Questões pendentes na configuração da política social: uma síntese**", da Professora Laura Tavares Soares, aposentada e ex-Pró-Reitora de Extensão da Universidade Federal do Rio de Janeiro. Leia-o com atenção e responda à questão proposta a seguir.

Para superarmos as marcas da desigualdade estrutural bem como as consequências da 'modernização excludente' provocada por políticas neoliberais, além da implementação das inevitáveis medidas de curto prazo no enfrentamento da miséria extrema, temos também a obrigação de pensar alguma perspectiva de futuro que comece a ser construída no

presente. Nessa perspectiva, mais do que nunca, torna-se imperativo uma verdadeira POLÍTICA SOCIAL que deixe de ser residual e que represente, ela mesma, uma alternativa real de desenvolvimento que incorpore nos circuitos de cidadania aqueles que nem tão cedo terão condições de incorporar-se pelo 'mercado'.

Séries Caderno FLACSO nº 10. Rio de Janeiro, abril de 2014.

São diversos os recursos do idioma para o estabelecimento da coesão textual. Um deles é o da substituição de palavras ou expressões por termos equivalentes. Assim podemos afirmar que o termo **provocada**, em destaque no texto, refere-se, imediatamente, à(s):

- A) marcas da desigualdade estrutural.
B) políticas neoliberais.
C) desigualdade estrutural.
D) modernização excludente.
E) consequências da modernização excludente.

TEXTO 4

Minha Alma (a paz que eu não quero)

A minha alma tá armada e apontada
Para cara do sossego!
(Sêgo! Sêgo! Sêgo! Sêgo!)
Pois paz sem voz, paz sem voz
Não é paz, é medo!
(Medo! Medo! Medo! Medo!)

Às vezes eu falo com a vida,
Às vezes é ela quem diz:

"Qual a paz que eu não quero conservar,
Prá tentar ser feliz?"

As grades do condomínio
São pra trazer proteção
Mas também trazem a dúvida
Se é você que tá nessa prisão

Me abrace e me dê um beijo,
Faça um filho comigo!
Mas não me deixe sentar na poltrona
No dia de domingo, domingo!

Procurando novas drogas de aluguel
Neste vídeo coagido...
É pela paz que eu não quero seguir admitindo

É pela paz que eu não quero seguir
É pela paz que eu não quero seguir
É pela paz que eu não quero seguir admitindo

Marcelo Yuka, O Rappa

12. Assinale a alternativa que sintetiza a intenção da mensagem poética da letra de *Minha Alma*.

- A) Grito de revolta da periferia.
B) Alerta contra a acomodação.
C) Elogio da rebeldia jovem.
D) Manifesto contra a violência urbana.
E) Protesto contra tudo isso que está aí.

13. Assinale a alternativa em que o verso da canção apresenta um pronome pessoal oblíquo em posição de próclise.
- A) Qual a paz que eu não quero conservar
 - B) A minha alma tá armada e apontada
 - C) Faça um filho comigo!
 - D) Às vezes é ela quem diz:
 - E) Mas não me deixe sentar na poltrona
14. Em relação ao verso “Se é **você** que tá nessa prisão”, é correto afirmar que a palavra em destaque é acentuada conforme a mesma regra adotada para acentuar a palavra:
- A) dê.
 - B) condomínio.
 - C) vídeo.
 - D) também.
 - E) dúvida.
15. No verso “Às vezes eu **falo** com a vida,/ Às vezes é ela quem diz:” o verbo destacado, quanto a sua regência, apresenta-se como:
- A) transitivo indireto.
 - B) transitivo direto.
 - C) intransitivo.
 - D) bitransitivo.
 - E) intransitivo preposicionado.

16. Voltar aos 17 anos, enrolar-se feito musgo na pedra e, (1) **a** maneira dos versos de Violeta Parra, ser frágil como um segundo. O cinema escolhe (2) **a** juventude. E entre os jovens, (3) **as** mulheres. Não apenas a senhora brasileira Clara, de *Aquarius*, tem um combate político (4) **a** realizar a partir de sua acreditada fragilidade. Na Polônia, Argentina ou Chile, fiéis (5) **a** um espírito de época, as adolescentes aventuram-se por guerras sutis, psicológicas, como se alertassem para o futuro preocupante em que todos pisarão.

Trecho adaptado de MOSTRA DE CINEMA DE SÃO PAULO: ESTRANHOS NO PARAÍSO, publicado em CARTA CAPITAL em outubro de 2016.

Assinale a alternativa em que figura a sequência correta quanto ao emprego do sinal indicativo da crase.

- A) (1) à; (2) a; (3) as; (4) a; (5) a.
- B) (1) a; (2) à; (3) as; (4) a; (5) à.
- C) (1) a; (2) a; (3) as; (4) à; (5) à.
- D) (1) à; (2) a; (3) às; (4) à; (5) a.
- E) (1) a; (2) a; (3) às; (4) a; (5) à.

TEXTO 5

POR UMA CULTURA ACADÊMICA DA NEGRADA: O ENCONTRO NACIONAL DE ESTUDANTES E COLETIVOS NEGROS UNIVERSITÁRIOS NA UFRJ



As fronteiras entre academia e movimentos sociais são identificáveis? Qual impacto dos conhecimentos científicos que produzimos para pretos que estão do lado de fora do mundo acadêmico? É possível construir uma agenda de pesquisa negra autônoma nas universidades públicas? A vontade de responder a estas velhas perguntas aumentou após participar do I Encontro de Entidades e Coletivos Negros Universitários. Realizado entre 13 e 15 de maio na Universidade Federal do Rio de Janeiro, o EECUN representa um divisor de águas na história dos movimentos sociais e das universidades brasileiras. Ainda assim, infeliz e estranhamente, o evento, coberto por integrantes do Alma Preta, recebeu pouca atenção de mídias negras. A participação de 2000 estudantes negros, a programação altamente qualificada, as discussões inovadoras, a criativa programação cultural são coisas nossas que aguardam por mais (1) **escrevivências**.

(2) **Deliberadamente apartidário**, o evento foi organizado por estudantes de coletivos de diferentes estados do Brasil que apostam suas fichas na auto-gestão como caminho para o fortalecimento da negrada na academia. Com essa perspectiva, organizações como o Coletivo Negro Carolina Maria de Jesus da UFRJ denunciam e lutam contra o racismo estrutural em diálogo com saberes ancestrais adquiridos em suas vivências comunitárias, familiares, espirituais, trabalhistas.

Giovana Xavier, 7 de junho de 2016

<http://blogueirasnegras.org/2016/06/07/por-uma-cultura-academica-da-negrada-o-encontro-nacional-de-estudantes-negros-e-coletivos-universitarios-na-ufrj/>

17. Com a expressão (2) **Deliberadamente apartidário**, que inicia o segundo parágrafo, a autora do texto quis:
- A) mencionar que a assembleia dos organizadores deliberou que não convidaria partidos políticos para o evento.
 - B) destacar que o evento foi organizado propositalmente sem a participação de partidos políticos, com a intenção de enfatizar seu caráter social amplo e autônomo.
 - C) deixar muito claro que partidos e políticos foram sumariamente excluídos do evento pelos estudantes dos coletivos organizadores.
 - D) advertir o leitor de que, desafiadoramente, a participação dos partidos políticos foi rejeitada pelos organizadores, para não contaminar o evento.
 - E) esclarecer que os partidos políticos, já tão desgastados por escândalos e desmascarados pela mídia, foram, sumariamente, repelidos do evento.

18. O termo (1) **escrevivências**, em destaque no final do primeiro parágrafo do TEXTO 5, é um neologismo (palavra nova, formada de outras já existentes na mesma língua). Assinale a alternativa correta quanto a sua classe gramatical.

- A) Adjetivo.
- B) Advérbio.
- C) Verbo.
- D) Substantivo.
- E) Pronome.

TEXTO 6

ANAYDE BEIRIZ, libertária e feminista

Fonte: <http://www.blogsintese.com.br/2015/02/a-pantera-dos-olhos-dormentes.html>



Anayde Beiriz

Em 18 de fevereiro de 2015, quarta-feira de cinzas, lembramos os 110 anos de nascimento e 85 do “encantamento” da poeta e professora paraibana **Anayde Beiriz**. Libertária e feminista, escandalizava a retrógrada sociedade da Paraíba dos anos 1930. Anayde não era bem-vista por conta das ideias progressistas que alimentava; o que lhe valeu, de seus opositores, o apelido de *Mulher-Macho*. Entre seus poucos amigos e admiradores, contudo, era conhecida, carinhosamente, como a *Pantera dos Olhos Dormentes*. Ela participava ativamente dos movimentos políticos e intelectuais e envolvia-se em acontecimentos artísticos, frequentando saraus literários. Defendia a participação das mulheres na política, numa época em que sequer tinham direito a voto. Em 1928 inicia romance com João Dantas, jornalista ligado ao partido republicano paulista, opositor de João Pessoa, então Presidente (Governador) do Estado da Paraíba. Invaso o escritório de Dantas, a mando de João Pessoa, são encontradas - não armas como se esperava - cartas amorosas e poemas eróticos de Anayde ao seu amante. Visando atingir a honra de João Dantas, o jornal governista “A União” e outros órgãos da imprensa estadual, ligados à situação, publicam o conteúdo das correspondências e poesias. Em 26 de julho de 1930, Dantas entra na Confeitaria Glória, no Recife, e dispara três tiros contra o peito de João Pessoa. O episódio entrou para a história do Brasil como o estopim da Revolução de 30. Detido em flagrante, Dantas é recolhido à casa de detenção daquela cidade onde, em 3 de outubro daquele ano, é encontrado degolado em sua cela. Dias depois, aos 25 anos de idade, supostamente morta por suicídio com envenenamento, Anayde Beiriz é sepultada como indigente no cemitério de Santo Amaro na cidade do Recife.

“Terça-feira gorda! É Carnaval! Brinquemos! Todos estamos nos nossos líricos blocos. Somos todos brincantes, delirantes dos mil encantos. Uma vez por ano: liberdade, sonho e desejo...”

Anayde Beiriz

Fragmento adaptado do ensaio de **Paulo Magon**, publicado em fevereiro de 2015 no blog SÍNTESE - <http://www.blogsintese.com.br/2015/02/a-pantera-dos-olhos-dormentes.html>

19. “Terça-feira gorda! É Carnaval! Brinquemos! Todos estamos nos nossos líricos blocos. Somos todos brincantes, delirantes dos mil encantos. Uma vez por ano: liberdade, sonho e desejo...”

Consideradas as informações do texto dado, é correto afirmar que a ideia-força que se destaca nesses versos da poetisa refere-se especialmente:

- A) ao delírio carnavalesco.
- B) à utopia da igualdade e da liberdade.
- C) à dor e à delícia da paixão amorosa.
- D) à anarquia dos desejos.
- E) ao drama e à tragédia da alienação foliã.

20. Em 18 de fevereiro de 2015, quarta-feira de cinzas, lembramos os 110 anos de nascimento e 85 do “encantamento” da poeta e professora paraibana Anayde Beiriz.

Nesse primeiro período do primeiro parágrafo do texto dado, a primeira vírgula foi utilizada para:

- A) marcar uma pausa respiratória.
- B) intercalar um termo adjetivo.
- C) separar um adjunto adverbial.
- D) destacar uma expressão dispensável.
- E) assinalar uma marca estilística.

LEGISLAÇÃO

21. Para José Afonso da Silva, “a configuração do Estado Democrático de Direito não significa apenas unir formalmente os conceitos de Estado democrático e Estado de Direito. Consiste, na verdade, na criação de um conceito novo, que leve em conta os conceitos dos elementos componentes, mas os supere na medida em que incorpora um componente revolucionário de transformação do *status quo*. E aí se entremostra a extrema importância do art. 1º da Constituição de 1988, quando afirma que a República Federativa do Brasil se constitui em Estado Democrático de Direito, não como mera promessa de organizar tal Estado, pois a Constituição aí já o está proclamando e fundando”. O art. 1º, da Constituição Federal de 1988, afirma que a República Federativa do Brasil, formada pela união indissolúvel dos Estados e Municípios e do Distrito Federal, constitui-se em Estado Democrático de Direito e tem como fundamentos a soberania, a cidadania e a:

- A) dignidade da pessoa humana.
- B) autodeterminação dos povos.
- C) igualdade entre os Estados.
- D) solução pacífica dos conflitos.
- E) concessão de asilo político.

22. João, servidor público federal, investido no cargo de médico desde 2006, teve instaurado contra si Processo Administrativo Disciplinar, em que lhe foi negada a ampla defesa e o contraditório. Mesmo assim, após a conclusão do referido processo, João foi demitido. Inconformado, recorreu ao Judiciário, a fim de requerer seus direitos. O juiz decidiu tornar inválida a demissão de João, pois entendeu que não lhe foi concedido o direito ao contraditório, nem a ampla defesa. Se a demissão de João for invalidada por sentença judicial, ele será:

- A) reintegrado, e o eventual ocupante da vaga, se estável, será reconduzido ao cargo de origem, com direito à indenização, aproveitado em outro cargo ou posto em disponibilidade, com remuneração proporcional ao tempo de serviço.
- B) reintegrado, e o eventual ocupante da vaga, se estável, será reconduzido ao cargo de origem, sem direito à indenização, aproveitado em outro cargo ou posto em disponibilidade, sem remuneração.
- C) reintegrado, e o eventual ocupante da vaga, se estável, será reconduzido ao cargo de origem, com direito à indenização, aproveitado em outro cargo ou posto em disponibilidade, com remuneração integral.
- D) reintegrado, e o eventual ocupante da vaga, se estável, ocupará qualquer outro cargo, com direito à indenização, visto que não poderá ser colocado em disponibilidade, em hipótese alguma.
- E) reintegrado, e o eventual ocupante da vaga, se estável, será reconduzido ao cargo de origem, sem direito à indenização, aproveitado em outro cargo ou posto em disponibilidade, com remuneração proporcional ao tempo de serviço.
- 23.** Juliana, servidora pública federal, solicitou à administração uma informação que, nos termos da Lei nº 12.527/2011, foi considerada ultrassecreta. Sendo assim, foi-lhe negado o direito de acesso à informação, até que se completasse o prazo de restrição. Ao considerar os prazos máximos de restrição de acesso à informação, conforme classificação prevista na Lei nº 12.527/2011, é correto afirmar que, para informação ultrassecreta, o prazo máximo de restrição, a partir da data de sua produção, é de:
- A) 10 anos.
- B) 25 anos.
- C) 5 anos.
- D) 1 ano.
- E) 18 anos.
- 24.** Silvio, ocupante de cargo em comissão, nunca assumiu cargo efetivo na administração pública direta, autárquica ou fundacional. Logo, de acordo com a Lei nº 8.112/90, Silvio:
- A) terá direito aos benefícios do Plano de Seguridade Social.
- B) não terá direito a qualquer benefício do Plano de Seguridade Social.
- C) não terá direito aos benefícios do Plano de Seguridade Social, com exceção do salário-família.
- D) não terá direito aos benefícios do Plano de Seguridade Social, com exceção da assistência à saúde.
- E) não terá direito aos benefícios do Plano de Seguridade Social, com exceção do auxílio-natalidade.
- 25.** Pedro, servidor público federal, investido no cargo de Técnico em Assuntos Educacionais da UFRJ, foi convocado para fazer parte de uma Comissão de Processo Administrativo Disciplinar para apurar suposta irregularidade na contratação de uma empresa de engenharia por meio de licitação. Como estava em dúvida, sem saber se poderia ou não participar da Comissão, uma vez que conhecia o dono da empresa contratada, Pedro recorreu à Lei nº 9.784/99, que estabelece normas básicas sobre processo administrativo. Acerca dos impedimentos e da suspeição no processo administrativo, nos termos da Lei nº 9.784/99, é correto afirmar que:
- A) é permitido atuar em processo administrativo o servidor ou autoridade que esteja litigando, judicial ou administrativamente, com o interessado ou o respectivo cônjuge ou companheiro.
- B) a omissão do dever de comunicar o impedimento não constitui falta grave, para efeitos disciplinares.
- C) o indeferimento de alegação de suspeição não pode ser objeto de recurso.
- D) é permitida a atuação em processo administrativo de servidor ou autoridade que tenha amizade íntima ou inimizade notória com alguns dos interessados ou com os respectivos cônjuges, companheiros, parentes e afins até o terceiro grau.
- E) é impedido de atuar em processo administrativo o servidor ou a autoridade que tenha interesse direto ou indireto na matéria.
- 26.** Bruno, servidor público federal, investido no cargo de Auxiliar em Administração da UFRJ, a fim de realizar suas atividades com excelência, resolveu dedicar-se ao estudo dos Princípios Constitucionais, elencados no art. 37, *caput*, da Constituição Federal de 1988. Nos termos desse artigo, “A administração pública direta e indireta de qualquer dos poderes da União, dos Estados, do Distrito Federal e dos Municípios obedecerá aos princípios da legalidade, impessoalidade, moralidade, publicidade e eficiência”. Acerca dos princípios constitucionais, assinale a alternativa correta.
- A) O princípio da impessoalidade objetiva à igualdade de tratamento a ser dispensado pela Administração aos administrados que se encontrem em idêntica situação jurídica.
- B) De acordo com o princípio da legalidade, à administração pública é lícito fazer tudo o que a lei não proíbe.
- C) O núcleo do princípio da eficiência é a produtividade. Esse princípio impõe a execução de serviços públicos com presteza e perfeição, desconsiderando a redução de desperdício de dinheiro público.
- D) Pelo princípio da moralidade, o administrador público pode, em prol do interesse coletivo, dispensar alguns preceitos éticos.
- E) O princípio da publicidade exige que todos os atos administrativos sejam divulgados entre os administrados. Portanto, não se admite o sigilo na administração.
- 27.** De acordo com José dos Santos Carvalho Filho, “a administração indireta do Estado é o conjunto de pessoas administrativas que, vinculadas à respectiva administração direta, têm o objetivo de desempenhar as atividades administrativas de forma descentralizada”. São entidades que integram a Administração Pública Indireta, **EXCETO**:
- A) as Autarquias.
- B) as Empresas Públicas.
- C) os Ministérios do Governo Federal.
- D) as Sociedades de Economia Mista.
- E) as Fundações Públicas.

28. Regina, servidora pública federal da UFRJ, sofreu um processo disciplinar em que lhe foi aplicada, indevidamente, uma pena, contrariando a própria lei. Diante do vício de legalidade do ato administrativo praticado, a Universidade, por meio do órgão competente, anulou o referido ato de ofício. Com relação à presente questão, é correto afirmar que a UFRJ agiu:

- A) incorretamente, pois não poderia anular tal ato, tendo em vista que a anulação deveria ocorrer por meio de outro processo, não podendo ocorrer de ofício.
- B) incorretamente, pois, diante do vício de legalidade do ato, deveria este ser revogado e não anulado.
- C) corretamente, pois a Administração Pública, diante do vício de legalidade cometido, tem o poder para anular seus próprios atos.
- D) incorretamente, pois, em hipótese alguma, a Administração Pública pode anular seus próprios atos, mesmo que os atos sejam ilegais.
- E) corretamente, pois a Administração Pública, diante do vício de legalidade do ato, tem conveniência ou oportunidade para anular seus próprios atos.

29. A Administração Pública, por meio da autoridade competente, sem observar a lei geral de licitação, resolveu contratar diretamente empresas para realizar obras de engenharia em vários prédios públicos, bem como para demolir vários outros prédios tombados. A finalidade da obra era atender a fins particulares em detrimento do interesse público, configurando ato lesivo ao patrimônio e à moralidade administrativa. Diante da ilegalidade do ato, a obra poderá ser impugnada em juízo, por qualquer cidadão, por meio de:

- A) Ação Popular.
- B) *Habeas Data*.
- C) *Habeas Corpus*.
- D) Mandado de Segurança.
- E) Mandado de Injunção.

30. Paulo foi aprovado no concurso para o cargo de Administrador na Universidade Federal do Rio de Janeiro. Ao tomar posse, foi designado para trabalhar no Setor de Licitações e Contratos. Logo que entrou em exercício, fez um estudo apurado sobre as modalidades de licitação e verificou que, nos termos da Lei nº 8.666/93, são consideradas modalidades de licitação todas as referidas a seguir, **EXCETO**:

- A) a concorrência.
- B) o convite.
- C) o concurso.
- D) a nomeação.
- E) o leilão.

CONHECIMENTOS ESPECÍFICOS

31. O objetivo da análise de dentição mista é avaliar a quantidade de espaço disponível no arco para os dentes permanentes sucessores. Vários são os métodos que podem ser utilizados para tal fim e alguns deles utilizam-se de valores estimados do tamanho dentário dos caninos permanentes e pré-molares não erupcionados. Quando essa estimativa é feita através de medições realizadas em radiografias periapicais do paciente, é correto afirmar que esse é o método de:

- A) Nance.
- B) Moyers.
- C) Tanaka e Johnson.
- D) Black.
- E) Mc Donald.

32. Considerando a análise de dentição mista, o espaço presente no arco dentário é o espaço disponível para o alinhamento dos dentes permanentes e é descrito como o perímetro do osso basal, compreendido entre as faces mesiais dos primeiros molares permanentes inferiores. Assinale a alternativa que apresenta materiais indicados para medir este espaço.

- A) Fio de latão e compasso de pontas secas.
- B) Régua flexível.
- C) Sonda e régua milimetrada.
- D) Fio de *nylon* e paquímetro.
- E) Fio de *nylon* e régua milimetrada.

33. Um paciente de 7 anos de idade, portador de anemia falciforme, comparece à clínica de Pacientes Especiais. Ao exame clínico, observa-se perda precoce dos dentes 74 e 75. Assinale a alternativa que apresenta o tipo de mantenedor de espaço indicado para o referido paciente.

- A) Coroa e alça.
- B) Removível.
- C) *Distal shoe*.
- D) Botão de Nance.
- E) Arco lingual.

34. A perda precoce de dentes decíduos requer o planejamento de aparatos clínicos que possam minimizar os danos que esta perda poderá causar. A instalação de um mantenedor de espaço funcional é uma das alternativas que o dentista pode indicar nesses casos. Assinale a alternativa que apresenta corretamente as características de um mantenedor de espaço funcional.

- A) Restabelece a função e melhora a estética; mas só pode ser utilizado para região anterior.
- B) Restabelece a função, melhora a estética e evita a extrusão de dentes antagonistas.
- C) Restabelece a função e melhora a estética; por ser fixo, independe da colaboração do paciente.
- D) É contraindicado para pacientes odontopediátricos.
- E) Restabelece a função; não melhora a estética e nem evita extrusão de dentes antagonistas.

- 35.** Uma mãe e seu bebê de 10 dias compareceram à Clínica de Bebês da UFRJ para uma consulta de emergência, pois a mãe estava muito preocupada com uns “pontinhos duros” que viu na cavidade oral da criança. A mãe relatou que tais “pontinhos” apareceram há 5 dias e que, ao nascimento, eles não estavam na boca do bebê. Ao exame clínico, dois dentes em erupção foram observados na região de incisivos superiores, com extrema mobilidade. É correto afirmar que os dentes são:
- A) natais, podendo ser da série normal ou supranumerários, sendo indicada a extração.
 - B) neonatais, supranumerários, sendo indicada a extração.
 - C) natais, da série normal, não sendo indicada a extração.
 - D) neonatais, supranumerários, não sendo indicada a extração.
 - E) neonatais, podendo ser da série normal ou supranumerários, sendo indicada a extração.
- 36.** O tratamento com flúor tópico em crianças na 1ª infância é, muitas vezes, realizado com o uso de verniz fluoretado. De acordo com os estudos encontrados na literatura, assinale a alternativa que justifique o seu uso.
- A) Sua concentração é bastante elevada e isto faz com que os resultados do tratamento sejam mais rápidos e melhores do que os obtidos com outros produtos.
 - B) Além de ser um excelente produto para tratamento e prevenção de cárie, é forte a evidência de que também seja excelente para tratar a sensibilidade dentinária.
 - C) Sua aplicação é mais rápida e fácil, no entanto seu uso deve ser restrito pois sua absorção é muito grande, não sendo tão seguro para bebês muito pequenos.
 - D) Apesar de sua alta concentração, sua aplicação é segura, precisa e permite que o produto seja aplicado em superfícies dentárias específicas.
 - E) Apresenta baixa concentração e sua aplicação é mais rápida e fácil, sendo por isso extremamente seguro seu uso em bebês.
- 37.** Durante o atendimento de um paciente infectado pelo HIV, o cirurgião dentista sofreu um acidente ocupacional, com a agulha da seringa carpule contaminada, no momento da realização do procedimento de anestesia. Os exames laboratoriais do paciente indicam alta carga viral e baixo número de células T CD4. Considerando a necessidade de realizar um esquema de profilaxia pós-exposição, é correto afirmar que:
- A) a recomendação de fazer quimioprofilaxia é discutível.
 - B) a quimioprofilaxia básica é obrigatória por 4 semanas.
 - C) a terapia antirretroviral múltipla é recomendável por 2 semanas.
 - D) o uso de quimioprofilaxia expandida por 4 semanas é obrigatório.
 - E) não é recomendado o uso de quimioprofilaxia até o resultado dos exames do paciente fonte.
- 38.** Uma criança de 7 anos de idade, infectada pelo HIV, compareceu ao atendimento odontológico e, durante o exame clínico, observou-se a presença de placas cremosas, branco amareladas em palato duro, mucosa jugal e dorso de língua. Ao remover essas placas com gaze, o profissional observou uma superfície eritematosa. Também foi possível observar a presença de um eritema circundando a gengiva marginal dos dentes superiores anteriores e a ausência de biofilme supragengival na mesma região. De acordo com o relato, os diagnósticos prováveis dessas lesões são, respectivamente:
- A) candidíase pseudomembranosa e gengivite.
 - B) candidíase pseudomembranosa e candidíase eritematosa.
 - C) candidíase eritematosa e eritema linear gengival.
 - D) candidíase eritematosa e gengivite.
 - E) candidíase pseudomembranosa e eritema linear gengival.
- 39.** Os pacientes com necessidades especiais podem ser classificados de uma maneira didática e que ajuda, também, no planejamento do atendimento. De acordo com Castro e cols. (2012), assinale a alternativa que apresenta a referida classificação.
- A) Três grupos: alterações comportamentais, alterações neurológicas e alterações sistêmicas.
 - B) Dez grupos: de acordo com o tipo de alteração presente.
 - C) Dois grandes grupos: alterações comportamentais e alterações sistêmicas.
 - D) Três grupos: alteração funcional, alteração estrutural e alteração pessoal.
 - E) Três grupos: deficiências físicas, deficiências mentais e deficiências múltiplas.
- 40.** Um menino de 10 anos de idade, portador de retardo mental, comparece ao atendimento na Clínica de Pacientes Especiais da Faculdade de Odontologia da UFRJ. De acordo com a anamnese, o cirurgião dentista obteve as seguintes informações: a criança frequenta a escola em classe especial; apesar das dificuldades, sabe ler e escrever algumas palavras; toma banho e escova os dentes sozinho. Além disso, atende aos comandos de disciplina do cirurgião dentista durante o atendimento. A partir dessas informações e considerando a classificação da OMS - CID 10, que classifica o grau de comprometimento da deficiência mental, é correto afirmar que esse paciente pode ser classificado como:
- A) treinável, com QI entre 25 e 75.
 - B) dependente, com QI abaixo de 25.
 - C) limitrofe, com QI acima de 85.
 - D) educável, com QI entre 76 e 89.
 - E) independente, com QI acima de 90.

- 41.** Um menino de 8 anos de idade, portador de Paralisia Cerebral do tipo Espástica, comparece ao atendimento odontológico na clínica de Pacientes Especiais da UFRJ. Considerando o tipo de PC citado, assinale a alternativa que apresenta as características que o paciente apresenta.
- A) Presença de movimentos involuntários, variações na tonicidade muscular e provável retardo mental.
 - B) Presença de movimentos não coordenados, equilíbrio deficiente, marcha oscilante, fala pastosa, mas provável ausência de retardo mental.
 - C) Presença de movimentos involuntários e espasmos musculares, mas ausência total de retardo mental.
 - D) Presença de rigidez muscular, associada a movimentos extravagantes, e retardo mental severo.
 - E) Aumento do tônus muscular, presença de espasmos durante o atendimento, contração muscular durante o movimento de abertura da boca e provável retardo mental.
- 42.** Um paciente do sexo masculino, com 6 anos de idade, comparece pela 1ª vez à consulta na clínica de Pacientes Especiais da UFRJ. Durante o exame clínico, observa-se a presença de retardo mental, cabelos finos e ralos, olhos com fendas palpebrais oblíquas, baixa estatura, implantação baixa de orelha, macroglosia e língua fissurada, além de prognatismo mandibular e maloclusão Classe III de Angle. Diante destas características, o paciente em questão é portador de:
- A) Síndrome de Rett.
 - B) Displasia Ectodérmica Hereditária.
 - C) Disostose Cleidocraniana.
 - D) Síndrome de Asperger.
 - E) Síndrome de Down.
- 43.** Uma criança do sexo feminino, com 8 anos de idade, Síndrome de Down e portadora de válvula protética devido a tratamento de cardiopatia prévia, relata dor em dente inferior, lado esquerdo. Ao exame odontológico, apresenta o dente 75 com cárie extensa e envolvimento pulpar, confirmado pela presença de uma pequena lesão periapical associada à raiz do dente. Assinale a alternativa que apresenta o tratamento indicado para este caso.
- A) Pulpotomia no elemento dentário, sob profilaxia antibiótica, devido ao risco de Endocardite Infeciosa.
 - B) Exodontia do elemento dentário, sob profilaxia antibiótica, devido ao risco de Endocardite Infeciosa.
 - C) Pulpectomia no elemento dentário, sem necessidade de profilaxia antibiótica, devido ao risco de Endocardite Infeciosa.
 - D) Exodontia do elemento dentário e uso de antibioticoterapia durante 5 dias após o procedimento.
 - E) Exodontia do elemento dentário, sob profilaxia antibiótica, devido ao risco de Endocardite Infeciosa, além de 5 dias de antibiótico, após o procedimento.
- 44.** Um paciente do sexo masculino, com 9 anos de idade e 25kg, será submetido à cirurgia para exodontia dos dentes 84 e 85 devido à destruição por cárie. A anamnese revela presença de cardiopatia de risco para Endocardite Infeciosa. Considerando a necessidade de realizar a profilaxia antibiótica, assinale a alternativa que descreve corretamente a prescrição para este paciente.
- A) 25ml de Amoxicilina (suspensão, 250mg/5ml), 2 horas antes do procedimento.
 - B) 20ml de Amoxicilina (suspensão, 500mg/5ml), 1 hora antes do procedimento.
 - C) 25ml de Amoxicilina (suspensão, 250mg/5ml), 1 hora antes do procedimento.
 - D) 500mg de Amoxicilina (comprimido), 1 hora antes do procedimento.
 - E) 2g de Amoxicilina (comprimido), 1 hora antes do procedimento.
- 45.** Para a realização de atendimento odontológico integral de um paciente com necessidades especiais, é preciso conhecer as características da alteração apresentada. Uma dessas alterações é a Síndrome do Espectro do Autista. Assinale a alternativa que descreve corretamente algumas características normalmente expressas por esses pacientes.
- A) Insistência em rotina, rotação de objetos, extrema docilidade, total adaptação ao ambiente, ausência de real medo do perigo.
 - B) Inapropriada fixação por determinados objetos, pouco ou nenhum contato visual, realização de movimentos repetitivos, aumento da sensibilidade à dor e excelente habilidade motora.
 - C) Dificuldade de relacionamento com outras crianças, insistência em repetição, resistência à mudança de rotina, sensibilidade à dor aumentada e excelente habilidade motora.
 - D) Insistência em rotinas, dificuldades em expressar necessidades, QI extremamente elevado, perceptível hiperatividade e extrema docilidade.
 - E) Dificuldade de relacionamento com outras crianças, insistência em repetição, resistência à mudança de rotina, recusa de colo ou afagos, inadequada fixação por determinados objetos e pouco ou nenhum contato visual.
- 46.** Assinale a alternativa que apresenta as manifestações bucais decorrentes do tratamento da hipertensão.
- A) Líquen plano, xerostomia, ulcerações aftosas e fibrose submucosa oral.
 - B) Hiperplasia epitelial focal, eritema pigmentar fixo, angioedema e líquen plano.
 - C) Xerostomia, ulcerações aftosas, impetigo e síndrome de Stevens-Johnson.
 - D) Síndrome de Sjögren, ulcerações aftosas, fibrose submucosa oral e eritema multiforme.
 - E) Hiperplasia gengival, xerostomia, angioedema e reação liquenoide.

47. Uma paciente de 19 anos de idade, com hipertensão controlada, necessita realizar exodontia do primeiro molar superior direito devido à presença de cárie extensa com destruição da coroa do dente. Para minimizar as chances de complicações nesta paciente, assinale a alternativa que apresenta as precauções que devem ser tomadas para o procedimento.
- A) Sedar o paciente, utilizar até 4 tubetes de solução anestésica e evitar realizar o procedimento durante o período menstrual.
 - B) Estabelecer uma boa relação profissional-paciente, realizar profilaxia antibiótica e utilizar anestésico sem vaso constritor.
 - C) Monitorar sinais vitais, utilizar até 2 tubetes de anestésico lidocaína 2% com epinefrina 1:100.000 e realizar o controle eficiente da dor pós-operatória
 - D) Sedar o paciente, utilizar anestésico sem vaso constritor e realizar profilaxia antibiótica.
 - E) Monitorar sinais vitais, realizar profilaxia antibiótica e utilizar solução anestésica com epinefrina 10:100.000.

48. O cirurgião-dentista tem um papel fundamental dentro da equipe hospitalar multiprofissional para prevenir complicações, controlar infecções e detectar alterações dos tecidos bucais. É importante que o cirurgião-dentista tenha ciência de que:
- A) as alterações bucais encontradas em pacientes internados podem ser provenientes do estado debilitado, do uso de medicamentos, da intubação orotraqueal e da higiene bucal deficiente.
 - B) o diagnóstico e o tratamento precoce da candidíase em pacientes internados é importante para prevenir a transmissão desta infecção aos outros pacientes da enfermaria.
 - C) a doença periodontal causada pelo biofilme dental acumulado em pacientes de internados em unidades de terapia intensiva é uma das causas mais comuns de infecção nosocomial.
 - D) nos pacientes sob ventilação mecânica, o uso bucal de clorexidina pode prevenir a candidemia.
 - E) quando o paciente internado em unidades de terapia intensiva está intubado, deve-se evitar a higienização bucal para que o tubo orotraqueal não seja deslocado.

49. O tratamento das doenças onco-hematológicas pode envolver o emprego de quimioterapias, radioterapias e, em situações específicas, o transplante de células tronco hematopoiéticas (TCTH). Com base nesse contexto, assinale a alternativa correta.
- A) As terapias eleitas podem apresentar complicações orais como mucosite, hipossalivação, infecções fúngicas e virais.
 - B) O tratamento odontológico pode ser realizado após um mês do TCTH, desde que seja prescrita profilaxia antibiótica.
 - C) A profilaxia com laser de baixa intensidade impede o aparecimento de mucosite.
 - D) Aparelhos ortodônticos e próteses dentárias devem ser removidos apenas antes do TCTH alogênico.
 - E) Bochechos com solução de clorexidina 0,12% são utilizados para prevenir a mucosite.

50. Um paciente de 13 anos de idade, descendente de pais asiáticos, portador de linfoma de células T/natural killer na amígdala será submetido ao tratamento radioterápico em duas semanas. Ao exame intraoral foi observada a necessidade de raspagem periodontal supragengival, exodontias, além de restaurações devido a cáries superficiais em primeiros molares inferiores. Assinale a alternativa que contém a melhor conduta a ser adotada no manejo do paciente.
- A) Como o paciente é adolescente, não se esperam complicações bucais associadas à radioterapia.
 - B) Caso o paciente desenvolva mucosite leve à moderada, realizar tratamento com laserterapia de baixa intensidade e cloridrato de benzidamina.
 - C) O tratamento dentário pode ser realizado antes da radioterapia, mas com, pelo menos dois dias de antecedência do início do tratamento radioterápico.
 - D) O paciente deverá usar carbamazepina, durante o período da radioterapia, para prevenir a disfagia.
 - E) O paciente deve ser orientado a realizar o tratamento odontológico após o final da radioterapia.

51. Um paciente procurou tratamento odontológico de rotina, relatando ser diabético insulino-dependente e usar medicação para controle do índice glicêmico. O cirurgião-dentista aferiu a glicose do paciente, cujo valor foi de 216 mg/dL. Ao exame bucal, foram observados vários dentes com mobilidade e bolsas periodontais com mais de 4 mm de profundidade. Baseado nestas informações, assinale a alternativa correta.
- A) O cirurgião-dentista deve esperar que o paciente volte ao endocrinologista para controle dos níveis de glicose abaixo de 80 mg/dL, antes de iniciar o tratamento odontológico.
 - B) O tratamento periodontal pode ser realizado, desde que haja a autorização do médico do paciente.
 - C) O cirurgião-dentista deve conhecer o tipo e o pico de atividade da insulina, a fim de planejar o horário da intervenção odontológica.
 - D) O paciente pode realizar o tratamento periodontal, desde que tome uma dose de insulina uma hora antes do procedimento.
 - E) Com este valor de glicemia, não há condições de realizar o atendimento odontológico.

52. Considere os resultados das sorologias descritas para os pacientes A e B, no quadro a seguir:

	HBSAg	HBeAg	Anti-HBS	IgG
Paciente A	+	+	-	-
Paciente B	-	-	+	+

- De acordo com as informações, assinale a alternativa que apresenta como o cirurgião-dentista deve proceder no tratamento odontológico eletivo.
- A) Encaminhar o paciente B para atendimento médico, antes do tratamento odontológico, pois apresenta infecção aguda.
 - B) No paciente A, pode-se realizar tratamento odontológico de rotina, sem risco de sangramento.
 - C) No paciente B, pode-se realizar tratamento odontológico de rotina, sem preocupações de contágio.
 - D) Tanto os pacientes A e B podem apresentar sinais de icterícia, ascite e neuropatia e não devem ser submetidos ao tratamento odontológico.
 - E) Os medicamentos ácido acetil salicílico e diazepam não devem ser prescritos para o paciente B.

- 53.** A hepatite autoimune (HAI) é uma forma de hepatite crônica que acomete um grupo de pacientes que perderam a tolerância imunológica a antígenos do próprio fígado. O diagnóstico é baseado na presença de achados clínicos e laboratoriais, além de exclusão de outras causas de doença hepática crônica. A idade de diagnóstico varia de seis meses até setenta e cinco anos de vida. A presença de cirrose definitiva ou incipiente é o achado mais frequente à época do diagnóstico, sendo encontrada, nas séries pediátricas, de 59% a 100% dos casos. O tratamento pode ser feito com corticosteroides e tem, como meta, a remissão clínica, o controle das aminotransferases e a redução do infiltrado inflamatório hepático. Alguns pacientes não respondem ao tratamento e, por isso, podem necessitar de transplante hepático. Para um paciente com hepatite autoimune, apresentando sangramento odontológico pré-transplante, é correto afirmar que:
- A) o tratamento odontológico deve ser adiado para após o transplante, quando houver melhores condições do quadro hepático.
 - B) o paracetamol é o analgésico de escolha, para o controle algico do paciente com doença hepática moderada, em dose máxima de 4g diárias.
 - C) a presença de hipertensão, fácies cushingóide, alteração na velocidade de crescimento e ganho de peso podem ser observados apenas nas crianças submetidas ao transplante hepático.
 - D) nos exames laboratoriais, ocorre atividade elevada das aminotransferases, tempo reduzido de protrombina, trombocitose e fator antinuclear positivo, na maioria dos casos.
 - E) no exame bucal podem ser encontradas algumas manifestações associadas à doença de base, tais como mucosa ictérica, liquen plano, cicatrização prejudicada, granuloma eosinofílico, petéquias e equimoses.
- 54.** Os sintomas da doença renal começam a aparecer quando a capacidade funcional dos rins está abaixo de 15% a 20%. O tratamento consiste em repor as funções renais através da diálise ou do transplante renal. Nesse contexto, assinale a alternativa correta.
- A) Hipossalivação, halitose, disfagia, estomatite urêmica e lesões de hipofosfatemia nos maxilares são manifestações bucais que podem ser decorrentes da doença renal.
 - B) Devido a alterações proteicas e eletrolíticas, as alterações na calcificação podem levar à formação de lesões osteolíticas nos maxilares e doença periodontal caracterizada pela ausência de formação de cálculo dentário.
 - C) Procedimentos odontológicos invasivos devem ser evitados no dia hemodiálise, pois existe o risco de crise hipertensiva após o uso da heparina.
 - D) A profilaxia antibiótica para procedimentos odontológicos invasivos deve ser instituída nos pacientes nos tratamentos dentários realizados no dia da hemodiálise.
 - E) Em pacientes com doença renal, podem ser encontrados problemas como anemia, azotemia, hipertensão, fadiga e surgimento de equimoses.
- 55.** Acredita-se que aproximadamente 25% das doenças reumáticas ocorram em menores de 16 anos de idade. No Brasil, a febre reumática é a doença reumatológica mais frequente, seguida pela artrite idiopática juvenil, mas outras condições, como o lúpus eritematoso sistêmico, a dermatopolimiosite e a esclerodermia podem ocorrer em jovens. Neste contexto, assinale a afirmativa correta.
- A) Pacientes com artrite reumatoide, portadores de próteses articulares, precisam realizar profilaxia antibiótica de 2g de amoxicilina uma hora antes de procedimentos bucais invasivos.
 - B) A síndrome de Behçet é uma condição inflamatória multissistêmica, de acometimento vascular e de etiologia desconhecida, caracterizada, principalmente, por ulcerações recorrentes na boca e na região genital, uveíte e lesões cutâneas.
 - C) Para pacientes com lúpus eritematoso sistêmico, portadores de marca-passo, o esquema antibiótico profilático recomendado para cirurgias bucais é de 2g de amoxicilina, uma hora antes do procedimento, e 500 mg a cada oito horas, durante dez dias.
 - D) O paciente com artrite idiopática juvenil pode apresentar acometimento da articulação temporomandibular, que pode ser controlado nas fases agudas por sinovectomias.
 - E) Em pacientes com lúpus eritematoso sistêmico, são frequentemente observados leucocitose, trombocitose e o tempo reduzido de tromboplastina parcial ativada (TTPa) nos exames laboratoriais.
- 56.** A síndrome de Sjögren é uma doença autoimune que compromete as glândulas exócrinas, provocando uma resposta inflamatória que leva a um quadro de hiposecreção. No atendimento do paciente com síndrome de Sjögren, é correto afirmar que:
- A) o tratamento odontológico do paciente com síndrome de Sjögren consiste em eliminar radicalmente todas as formas de infecção bucal, realizando exodontias de dentes com doença periodontal moderada e avançada.
 - B) embora rara, a síndrome de Sjögren pode afetar crianças, e o cirurgião-dentista pode ter um importante papel na detecção da xerostomia e realização de sialografia de glândula salivares.
 - C) a presença de autoanticorpos Anti-Ro/SSA, Anti-La/SSB, as alterações nos testes de Schirmer e Rosa Bengala e a hipossalivação, detectada pela sialometria, definem o quadro de síndrome de Sjögren.
 - D) na síndrome de Sjögren, é importante considerar o diagnóstico diferencial com doenças infecciosas, além de definir o caráter autoimune da doença através da presença dos autoanticorpos: Anti-Ro/SSA, Anti-La/SSB, FAN e FR.
 - E) o diabetes, o hipotireoidismo, a hepatite C, a esteatose hepática e a epilepsia são condições que afetam o fluxo salivar e precisam ser incluídas no diagnóstico diferencial da síndrome de Sjögren.

- 57.** A doença falciforme é a doença hereditária monogênica de maior prevalência no Brasil e a doença hematológica hereditária mais comum no mundo. É mais frequente entre indivíduos afrodescendentes, sendo considerado um problema de saúde pública. Nesse contexto, assinale a alternativa correta.
- A) Não há necessidade de profilaxia antibiótica em pacientes com doença falciforme após os cinco anos de idade.
 - B) Por ter sido incluída nas ações da Política Nacional de Atenção Integral à Saúde da População Negra, a doença falciforme garante ao indivíduo, portador da condição, o tratamento odontológico garantido pelo Sistema Único de Saúde (SUS), em qualquer posto de saúde de seu município.
 - C) As lesões causadas por vasclusão, oriundas de microtrombos nos tecidos bucais, podem desenvolver necrose pulpar, além de osteíte condensante com consequente dor orofacial.
 - D) Em pacientes com doença falciforme, é prioridade realizar a adequação do meio bucal, mediante raspagem supragengival e tratamento restaurador atraumático.
 - E) As deformidades dos ossos maxilares em pacientes com doença falciforme são decorrentes da hiperplasia compensatória da medula óssea, que promove alterações do padrão trabecular do osso, configurando um aspecto radiográfico de caracteres chineses.
- 58.** O angioedema hereditário ocorre em aproximadamente 1 a cada 50.000 indivíduos, acometendo diferentes grupos étnicos e representando 2% de todos os casos de angioedema. Em relação ao atendimento odontológico do paciente com angioedema, é correto afirmar que:
- A) as preocupações para o atendimento odontológico dos pacientes com angioedema hereditário são restritas aos procedimentos invasivos.
 - B) quando o tratamento dentário for apenas restaurador, a minimização do estresse psicológico é suficiente para reduzir a possibilidade de crises.
 - C) há necessidade de profilaxia prévia para o tratamento dentário com medicamentos andrógenos 17-alfa-alquilados anabolizantes, tal como o danazol, sendo a infusão de inibidor de C1 esterase também indicada.
 - D) o angioedema hereditário é caracterizado por edema recorrente súbito, pruriginoso, que acomete principalmente os lábios, com duração de cerca de duas horas.
 - E) em casos de crise após o tratamento odontológico, o paciente poderá fazer uso de varfarina para bloquear a atividade da bradicinina e, desta forma, impedir o agravamento dos sintomas.
- 59.** A asma é uma doença inflamatória crônica das vias aéreas. A Organização Mundial de Saúde estima que 300 milhões de pessoas sofram da doença, sendo que 60% são crianças. De acordo com esse contexto, assinale a opção correta.
- A) Uma das formas utilizadas para evitar a crise asmática durante o tratamento odontológico é pela prescrição de um inibidor de leucotrieno, 10 minutos antes do procedimento.
 - B) Várias drogas como os antibióticos macrolídeos, o fluconazol e a epinefrina podem interagir de forma sinérgica com a teofilina.
 - C) As crises asmáticas podem ser desencadeadas por medicamentos como o ácido acetil salicílico, o metronidazol e os anti-inflamatórios não esteroidais.
 - D) Crianças asmáticas, em uso regular de medicação, podem apresentar defeitos dentinários e alterações dentoalveolares.
 - E) Em casos de cirurgias eletivas em pacientes com asma que estejam utilizando corticosteroides, não há necessidade de prescrição de medicamentos adicionais para o procedimento.
- 60.** Os bisfosfonatos são potentes inibidores da reabsorção óssea mediada por osteoclastos. Devido às indicações cada vez maiores dos bisfosfonatos, um número crescente de pessoas faz uso deste medicamento e, com isso, aumenta a incidência de casos de osteonecrose dos maxilares associada ao uso de bisfosfonatos. Em relação ao seu uso, é correto afirmar que:
- A) é indicado, principalmente, em casos de osteoporose, câncer metastático nos ossos, doença de Paget e outras doenças ósseas de alta reabsorção.
 - B) para realizar uma cirurgia eletiva em pacientes que usam bisfosfonato endovenoso, é necessária a suspensão do medicamento por, pelo menos, um mês antes do procedimento.
 - C) no caso do desenvolvimento de osteonecrose dos maxilares associada ao bisfosfonato, a suspensão do uso do bisfosfonato, associado à cirurgia, com uso de plasma rico em plaquetas (PRP) é o tratamento de primeira escolha para a condição.
 - D) nas cirurgias de implantes dentários realizadas em pacientes com osteoporose que utilizam bisfosfonato via oral, é necessário que o tratamento com bisfosfonato seja suspenso por duas semanas antes do procedimento.
 - E) não há risco de desenvolvimento de osteonecrose nos maxilares associada ao bisfosfonato em pacientes usando o medicamento não-nitrogenado, por via oral, em dosagens semanais, uma vez que a dose cumulativa é muito baixa.



UFRJ
