

LÍNGUA PORTUGUESA**TEXTO 1**

Este é um fragmento inicial do artigo “*Foucault, as Palavras e as Coisas*”, de Fran Alvina, publicado em setembro último no blog OUTRAS PALAVRAS. Leia-o, atentamente e responda às questões propostas a seguir:

“(...) *Nas ‘democracias’ esvaziadas, não se tenta usurpar apenas o poder político, mas também o sentido dos termos. Por isso, a Resistência é também um ato linguístico.*”

Parafraseando um texto clássico de Michel Foucault, *As palavras e As Coisas [Le Mots et Les Choses]*, que agora em 2016 completa 50 anos de sua primeira edição, podemos afirmar que o poder se exerce sobre as palavras e as coisas. E nesses dias trágicos da vida nacional popular, tal se mostra cada vez mais claramente. O pensador francês nos faz ver ao longo de sua obra, arguta e perspicaz, que o poder não se exerce apenas sob a forma dos aparelhos repressores — ou seja, o poder não é apenas aquele que se impõe pela força física, pela coação do corpo. O poder também se faz no e por meio dos discursos. Mesmo aqueles que não são proferidos dos clássicos lugares do poder, são discursos de poder. Por isso, o caráter discursivo do Golpe não é menor que seu caráter político. São indissociáveis, pois não há política sem discurso, não há vida política sem a ação das palavras que significam e ressignificam as coisas. Sem a palavra, sobra ao poder apenas a coação física, mas essa forma, embora possa ser mais rápida e direta, é menos sutil, portanto mais fácil de ser denunciada.(...)”

Fran Alvina.

<http://outraspalavras.net/brasil/foucault-as-palavras-e-as-coisas/>

1. Em relação ao trecho “*Mesmo aqueles que não são proferidos dos clássicos lugares do poder, são discursos de poder.*”, do TEXTO 1, é correto afirmar que os discursos de poder:
 - A) estão presentes em todas as instâncias da vida social, exclusivamente por intermédio de sua veiculação pela mídia.
 - B) podem estar presentes em quaisquer instâncias da vida social e, necessariamente, reproduzem as ideias dominantes nas estruturas de poder.
 - C) estarão apenas onde os poderosos estiverem, seja nos lugares de poder, seja em quaisquer outros lugares.
 - D) costumam ser reproduzidos pelo conjunto da sociedade em todos os lugares da vida institucional e social do país.
 - E) são absorvidos acriticamente em todos os lugares sociais, sejam eles ou não espaços de poder.

2. Quanto aos trechos “(…) *Nas ‘democracias’ esvaziadas, não se tenta usurpar apenas o poder político, mas também o sentido dos termos*” e “*Por isso, a Resistência é também um ato linguístico.*” podemos afirmar que entre eles há uma relação de:
 - A) contraste-restrição.
 - B) exemplificação.
 - C) causa-consequência.
 - D) prioridade e relevância.
 - E) gradação.

3. “***não há política sem discurso***”

Nesse trecho do texto, quanto à classe gramatical, as palavras destacadas são, respectivamente:

- A) advérbio, verbo, substantivo.
- B) adjetivo, preposição, substantivo.
- C) conjunção, verbo, adjetivo.
- D) interjeição, verbo, substantivo.
- E) substantivo, verbo, adjetivo.

4. “*Sem a palavra, sobra ao poder apenas a coação física, mas essa forma, embora possa ser mais rápida e direta, é menos sutil, portanto mais fácil de ser denunciada.*”

Assinale a alternativa que reescreve corretamente esse fragmento que encerra o TEXTO 1, a fim de dar-lhe maior coesão, mediante o uso adequado dos recursos disponíveis na língua.

- A) Sem a palavra, sobra ao poder apenas a coação física, que embora possa ser mais rápida e direta, será menos sutil, portanto pode ser facilmente denunciada.
- B) Sem palavras, resta ao poder coagir fisicamente, onde mesmo mais rápida e direta é menos sutil, por isso mesmo é mais fácil para ser denunciada.
- C) A coação física, embora mais rápida e direta e menos sutil, razão pela qual é mais fácil de ser denunciada, é tudo que, sem palavras, vai restar ao poder.
- D) Sem a palavra, sobra ao poder apenas a coação física. Essa, contudo, embora mais rápida e direta, é menos sutil e, portanto, mais facilmente denunciável.
- E) Ao poder resta apenas coagir fisicamente se não tiver a palavra. Inclusive essa forma, ainda que possa ser mais rápida e direta, é mais fácil de ser denunciada porque é sempre menos sutil.

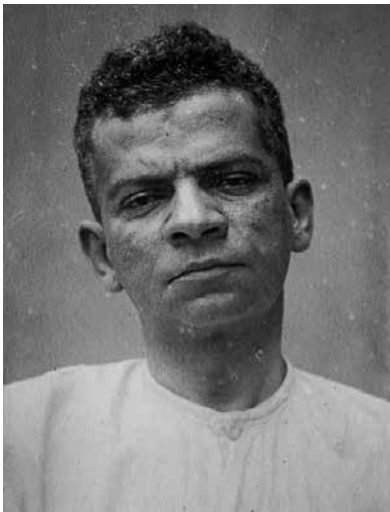
5. “*E nesses dias trágicos da vida nacional popular, tal se mostra cada vez mais claramente.*”

Assinale a alternativa que apresenta a redação correta desse trecho do TEXTO 1, capaz de conferir-lhe os adequados paralelismos sintático e semântico.

- A) Nestes dias trágicos da vida nacional, tal fenômeno se manifesta cada vez mais claramente.
- B) E nesses dias trágicos da vida nacional popular, tal coisa se mostra cada vez mais claramente.
- C) Em meio a esses trágicos dias da vida nacional popular, tal poder se mostra ainda mais claramente.
- D) Nesses dias trágicos da vida nacional, esse poder se exerce cada vez mais claro.
- E) E, nestes dias trágicos da vida nacional e popular, tal processo se revela ainda com maior clareza.

TEXTO 2

Fonte: <http://www.revistaserrote.com.br/2016/01/o-lima-barreto-que-nos-olha-beatriz-resende/>



Lima Barreto em sua última passagem pelo hospital (1919)

O texto a seguir é um fragmento do artigo **“O Lima Barreto que nos olha”**, de Beatriz Resende, Professora Titular de Poética do Departamento de Ciência da Literatura da Faculdade de Letras da UFRJ.

“(…) De toda a vasta obra de Lima Barreto, *Clara dos Anjos*, romance que a cada leitura me agrada mais, me parece ser o que mais equívocos provocou. A forma mais livre, mais moderna, mais coloquial, influenciada talvez pela linguagem do jornalismo que praticava intensamente, foi considerada falha de estilo ou rigor. Foi também a que mais fortemente fez surgir preconceitos, alguns ocultos sob a força da inteligência de críticos que, no entanto, não podiam fugir completamente às ideias de seu tempo em relação não apenas ao tema da raça, mas também ao comportamento de mulheres.

A narrativa passa-se, com exceção de um único capítulo, nos subúrbios do Rio de Janeiro, para além dos limites traçados pela linha férrea dos trens da Central. Algumas são áreas mais próximas do centro da cidade, o Méier e o Engenho de Dentro, onde habita uma classe média próxima ao operariado, formada por funcionários públicos ou pequenos negociantes. Em outras, mais distantes, ficavam as moradias de operários, funcionários ainda mais subalternos ou simplesmente aqueles que a modernização do país introduzida pela República tornara pobres. É onde Lima Barreto vai morrer. (…)

6. Em relação ao trecho “(…) críticos que, no entanto, não podiam fugir completamente às ideias de seu tempo (...)”, é correto afirmar que esses críticos:

A) em razão da precariedade da circulação de informações naquele período, precisavam manter-se no nível do senso comum, para que fossem compreendidos; sob pena de tornarem-se superados e questionáveis como legítimos representantes da *intelligentsia* nacional.

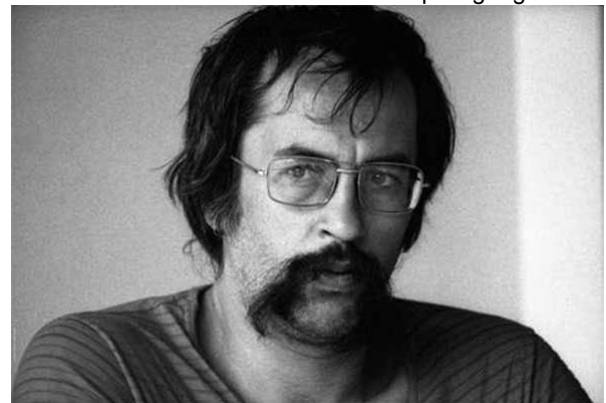
- B) todos inteligentes e brancos em uma sociedade miscigenada e machista, inteligentemente, manipularam a opinião pública quanto às reconhecidas virtudes e inteligência de Lima Barreto, desqualificando-as, para permanecerem prestigiados.
- C) como, afinal, são todos os críticos, eram prisioneiros de sua época, insensíveis e incapazes de se atualizar, de se abrir, generosamente, para o novo, de admitir sua inteligente pequenez intelectual diante da originalidade genial da inovação.
- D) sucumbiram às pressões de seus pares e de suas circunstâncias e abandonaram qualquer tentativa de reconhecer e premiar as virtudes inovadoras da obra e do pensamento de Lima Barreto.
- E) como ocorre em qualquer tempo, estavam profundamente imersos nos valores, conceitos e tensões de sua época, razão pela qual não foram capazes de aceitar as inovações introduzidas pela obra de Lima Barreto. Esconderam sob sua inteligência os seus preconceitos, incompreensões e intolerâncias.

7. O texto dado apresenta diversas palavras proparoxítonas. Assinale a alternativa em que **NAO** há nenhum vocábulo com essa classificação.

- A) Inteligência – públicos – próxima.
 B) Único – críticos – áreas.
 C) Também – país – é.
 D) República – funcionários – equívocos.
 E) Operários – trânsito – literário.

TEXTO 3

Fonte: plus.google.com



Paulo Leminski (1944-1989)

Aviso aos naufragos

Esta página, por exemplo,
 não nasceu para ser lida.
 Nasceu para ser pálida,
 um mero plágio da *Íliada*,
 alguma coisa que cala,
 folha que volta pro galho,
 muito depois de caída.

Nasceu para ser praia,
 quem sabe *Andrômeda*, *Antártida*
Himalaia, sílaba sentida,
 nasceu para ser última
 a que não nasceu ainda.

Palavras trazidas de longe
pelas águas do Nilo,
um dia, esta página, papiro,
vai ter que ser traduzida,
para o símbolo, para o sânscrito,
para todos os dialetos da Índia,
vai ter que dizer bom-dia
ao que só se diz ao pé do ouvido,
vai ter que ser a brusca pedra
onde alguém deixou cair o vidro.
Não é assim que é a vida?

8. Do título instigante ao belo e articulado corpo do poema, Leminski deixa clara sua estratégia provocativa de desmontar/remontar referências e sentidos. Um dos recursos que utiliza para isso é o da inversão. O aviso é aos 'náufragos' e não aos 'navegantes'; a página em que escreve (o eu poético) 'não nasceu para ser lida', mas para ser pálida, para calar.

Assinale, adiante, a alternativa com o(s) verso(s) que **NÃO** expressa(m) esse recurso.

- A) folha que volta pro galho,
B) nasceu para ser última / a que não nasceu ainda.
C) Não é assim que é a vida?
D) vai ter que ser a brusca pedra / onde alguém deixou cair o vidro.
E) vai ter que ser traduzida, / para o símbolo, para o sânscrito,
9. E já que estamos tratando de 'inversões', marque a alternativa que apresenta um antônimo da palavra em destaque nestes versos do poema:

*"vai ter que ser a **brusca** pedra onde alguém deixou cair o vidro."*

- A) Abrupta.
B) Súbita.
C) Repentina.
D) Esperada.
E) Fortuita.
10. Nos versos abaixo, o poeta utiliza uma figura de linguagem.

"folha que volta pro galho, muito depois de caída."

Assinale a alternativa que a identifica corretamente.

- A) Pleonasma.
B) Anacoluto.
C) Metonímia.
D) Metáfora.
E) Catacrese.
11. O texto adiante é reprodução do parágrafo inicial do artigo "**Questões pendentes na configuração da política social: uma síntese**", da Professora Laura Tavares Soares, aposentada e ex-Pró-Reitora de Extensão da Universidade Federal do Rio de Janeiro. Leia-o com atenção e responda à questão proposta a seguir.

Para superarmos as marcas da desigualdade estrutural bem como as consequências da 'modernização excludente' provocada por políticas neoliberais, além da implementação das inevitáveis medidas de curto prazo no enfrentamento da miséria extrema,

temos também a obrigação de pensar alguma perspectiva de futuro que comece a ser construída no presente. Nessa perspectiva, mais do que nunca, torna-se imperativo uma verdadeira POLÍTICA SOCIAL que deixe de ser residual e que represente, ela mesma, uma alternativa real de desenvolvimento que incorpore nos circuitos de cidadania aqueles que nem tão cedo terão condições de incorporar-se pelo 'mercado'.

Séries Caderno FLACSO nº 10. Rio de Janeiro, abril de 2014.

São diversos os recursos do idioma para o estabelecimento da coesão textual. Um deles é o da substituição de palavras ou expressões por termos equivalentes. Assim podemos afirmar que o termo **provocada**, em destaque no texto, refere-se, imediatamente, à(s):

- A) marcas da desigualdade estrutural.
B) políticas neoliberais.
C) modernização excludente.
D) desigualdade estrutural.
E) consequências da modernização excludente.

TEXTO 4

Minha Alma (a paz que eu não quero)

A minha alma tá armada e apontada
Para cara do sossego!
(Sêgo! Sêgo! Sêgo! Sêgo!)
Pois paz sem voz, paz sem voz
Não é paz, é medo!
(Medo! Medo! Medo! Medo!)

Às vezes eu falo com a vida,
Às vezes é ela quem diz:

"Qual a paz que eu não quero conservar,
Prá tentar ser feliz?"

As grades do condomínio
São pra trazer proteção
Mas também trazem a dúvida
Se é você que tá nessa prisão

Me abrace e me dê um beijo,
Faça um filho comigo!
Mas não me deixe sentar na poltrona
No dia de domingo, domingo!

Procurando novas drogas de aluguel
Neste vídeo coagido...
É pela paz que eu não quero seguir admitindo

É pela paz que eu não quero seguir
É pela paz que eu não quero seguir
É pela paz que eu não quero seguir admitindo

Marcelo Yuka, O Rappa

12. Assinale a alternativa que sintetiza a intenção da mensagem poética da letra de *Minha Alma*.

- A) Grito de revolta da periferia.
B) Alerta contra a acomodação.
C) Elogio da rebeldia jovem.
D) Manifesto contra a violência urbana.
E) Protesto contra tudo isso que está aí.

13. Assinale a alternativa em que o verso da canção apresenta um pronome pessoal oblíquo em posição de próclise.
- A) Qual a paz que eu não quero conservar
 - B) A minha alma tá armada e apontada
 - C) Faça um filho comigo!
 - D) Às vezes é ela quem diz:
 - E) Mas não me deixe sentar na poltrona
14. Em relação ao verso “Se é **você** que tá nessa prisão”, é correto afirmar que a palavra em destaque é acentuada conforme a mesma regra adotada para acentuar a palavra:
- A) dê.
 - B) condomínio.
 - C) vídeo.
 - D) também.
 - E) dúvida.
15. No verso “Às vezes eu **falo** com a vida,/ Às vezes é ela quem diz:” o verbo destacado, quanto a sua regência, apresenta-se como:
- A) transitivo indireto.
 - B) transitivo direto.
 - C) intransitivo.
 - D) bitransitivo.
 - E) intransitivo preposicionado.

16. Voltar aos 17 anos, enrolar-se feito musgo na pedra e, (1) **a** maneira dos versos de Violeta Parra, ser frágil como um segundo. O cinema escolhe (2) **a** juventude. E entre os jovens, (3) **as** mulheres. Não apenas a senhora brasileira Clara, de *Aquarius*, tem um combate político (4) **a** realizar a partir de sua acreditada fragilidade. Na Polônia, Argentina ou Chile, fiéis (5) **a** um espírito de época, as adolescentes aventuram-se por guerras sutis, psicológicas, como se alertassem para o futuro preocupante em que todos pisarão.

Trecho adaptado de MOSTRA DE CINEMA DE SÃO PAULO: ESTRANHOS NO PARAÍSO, publicado em CARTA CAPITAL em outubro de 2016.

Assinale a alternativa em que figura a sequência correta quanto ao emprego do sinal indicativo da crase.

- A) (1) a; (2) à; (3) as; (4) a; (5) à.
- B) (1) a; (2) a; (3) as; (4) à; (5) à.
- C) (1) à; (2) a; (3) às; (4) à; (5) a.
- D) (1) à; (2) a; (3) as; (4) a; (5) a.
- E) (1) a; (2) a; (3) às; (4) a; (5) à.

TEXTO 5

POR UMA CULTURA ACADÊMICA DA NEGRADA: O ENCONTRO NACIONAL DE ESTUDANTES E COLETIVOS NEGROS UNIVERSITÁRIOS NA UFRJ



As fronteiras entre academia e movimentos sociais são identificáveis? Qual impacto dos conhecimentos científicos que produzimos para pretos que estão do lado de fora do mundo acadêmico? É possível construir uma agenda de pesquisa negra autônoma nas universidades públicas? A vontade de responder a estas velhas perguntas aumentou após participar do I Encontro de Entidades e Coletivos Negros Universitários. Realizado entre 13 e 15 de maio na Universidade Federal do Rio de Janeiro, o EECUN representa um divisor de águas na história dos movimentos sociais e das universidades brasileiras. Ainda assim, infeliz e estranhamente, o evento, coberto por integrantes do Alma Preta, recebeu pouca atenção de mídias negras. A participação de 2000 estudantes negros, a programação altamente qualificada, as discussões inovadoras, a criativa programação cultural são coisas nossas que aguardam por mais (1) **escrevivências**.

(2) **Deliberadamente apartidário**, o evento foi organizado por estudantes de coletivos de diferentes estados do Brasil que apostam suas fichas na auto-gestão como caminho para o fortalecimento da negrada na academia. Com essa perspectiva, organizações como o Coletivo Negro Carolina Maria de Jesus da UFRJ denunciam e lutam contra o racismo estrutural em diálogo com saberes ancestrais adquiridos em suas vivências comunitárias, familiares, espirituais, trabalhistas.

Giovana Xavier, 7 de junho de 2016

<http://blogueirasnegras.org/2016/06/07/por-uma-cultura-academica-da-negrada-o-encontro-nacional-de-estudantes-negros-e-coletivos-universitarios-na-ufrj/>

17. Com a expressão (2) **Deliberadamente apartidário**, que inicia o segundo parágrafo, a autora do texto quis:
- A) mencionar que a assembleia dos organizadores deliberou que não convidaria partidos políticos para o evento.
 - B) deixar muito claro que partidos e políticos foram sumariamente excluídos do evento pelos estudantes dos coletivos organizadores.
 - C) destacar que o evento foi organizado propositalmente sem a participação de partidos políticos, com a intenção de enfatizar seu caráter social amplo e autônomo.
 - D) advertir o leitor de que, desafiadoramente, a participação dos partidos políticos foi rejeitada pelos organizadores, para não contaminar o evento.
 - E) esclarecer que os partidos políticos, já tão desgastados por escândalos e desmascarados pela mídia, foram, sumariamente, repelidos do evento.

18. O termo (1) **escrevivências**, em destaque no final do primeiro parágrafo do TEXTO 5, é um neologismo (palavra nova, formada de outras já existentes na mesma língua). Assinale a alternativa correta quanto a sua classe gramatical.

- A) Adjetivo.
- B) Substantivo.
- C) Advérbio.
- D) Verbo.
- E) Pronome.

TEXTO 6

ANAYDE BEIRIZ, libertária e feminista

Fonte: <http://www.blogsintese.com.br/2015/02/a-pantera-dos-olhos-dormentes.html>



Anayde Beiriz

Em 18 de fevereiro de 2015, quarta-feira de cinzas, lembramos os 110 anos de nascimento e 85 do “encantamento” da poeta e professora paraibana **Anayde Beiriz**. Libertária e feminista, escandalizava a retrógrada sociedade da Paraíba dos anos 1930. Anayde não era bem-vista por conta das ideias progressistas que alimentava; o que lhe valeu, de seus opositores, o apelido de *Mulher-Macho*. Entre seus poucos amigos e admiradores, contudo, era conhecida, carinhosamente, como a *Pantera dos Olhos Dormentes*. Ela participava ativamente dos movimentos políticos e intelectuais e envolvia-se em acontecimentos artísticos, frequentando saraus literários. Defendia a participação das mulheres na política, numa época em que sequer tinham direito a voto. Em 1928 inicia romance com João Dantas, jornalista ligado ao partido republicano paulista, opositor de João Pessoa, então Presidente (Governador) do Estado da Paraíba. Invaso o escritório de Dantas, a mando de João Pessoa, são encontradas - não armas como se esperava - cartas amorosas e poemas eróticos de Anayde ao seu amante. Visando atingir a honra de João Dantas, o jornal governista “A União” e outros órgãos da imprensa estadual, ligados à situação, publicam o conteúdo das correspondências e poesias. Em 26 de julho de 1930, Dantas entra na Confeitaria Glória, no Recife, e dispara três tiros contra o peito de João Pessoa. O episódio entrou para a história do Brasil como o estopim da Revolução de 30. Detido em flagrante, Dantas é recolhido à casa de detenção daquela cidade onde, em 3 de outubro daquele ano, é encontrado degolado em sua cela. Dias depois, aos 25 anos de idade, supostamente morta por suicídio com envenenamento, Anayde Beiriz é sepultada como indigente no cemitério de Santo Amaro na cidade do Recife.

“Terça-feira gorda! É Carnaval! Brinquemos! Todos estamos nos nossos líricos blocos. Somos todos brincantes, delirantes dos mil encantos. Uma vez por ano: liberdade, sonho e desejo...”

Anayde Beiriz

Fragmento adaptado do ensaio de **Paulo Magon**, publicado em fevereiro de 2015 no blog SÍNTESE - <http://www.blogsintese.com.br/2015/02/a-pantera-dos-olhos-dormentes.html>

19. “Terça-feira gorda! É Carnaval! Brinquemos! Todos estamos nos nossos líricos blocos. Somos todos brincantes, delirantes dos mil encantos. Uma vez por ano: liberdade, sonho e desejo...”

Consideradas as informações do texto dado, é correto afirmar que a ideia-força que se destaca nesses versos da poetisa refere-se especialmente:

- A) ao delírio carnavalesco.
- B) à utopia da igualdade e da liberdade.
- C) à dor e à delícia da paixão amorosa.
- D) à anarquia dos desejos.
- E) ao drama e à tragédia da alienação foliã.

20. Em 18 de fevereiro de 2015, quarta-feira de cinzas, lembramos os 110 anos de nascimento e 85 do “encantamento” da poeta e professora paraibana Anayde Beiriz.

Nesse primeiro período do primeiro parágrafo do texto dado, a primeira vírgula foi utilizada para:

- A) marcar uma pausa respiratória.
- B) intercalar um termo adjetivo.
- C) destacar uma expressão dispensável.
- D) separar um adjunto adverbial.
- E) assinalar uma marca estilística.

LEGISLAÇÃO

21. Para José Afonso da Silva, “a configuração do Estado Democrático de Direito não significa apenas unir formalmente os conceitos de Estado democrático e Estado de Direito. Consiste, na verdade, na criação de um conceito novo, que leve em conta os conceitos dos elementos componentes, mas os supere na medida em que incorpora um componente revolucionário de transformação do *status quo*. E aí se entremostra a extrema importância do art. 1º da Constituição de 1988, quando afirma que a República Federativa do Brasil se constitui em Estado Democrático de Direito, não como mera promessa de organizar tal Estado, pois a Constituição aí já o está proclamando e fundando”. O art. 1º, da Constituição Federal de 1988, afirma que a República Federativa do Brasil, formada pela união indissolúvel dos Estados e Municípios e do Distrito Federal, constituiu-se em Estado Democrático de Direito e tem como fundamentos a soberania, a cidadania e a:

- A) dignidade da pessoa humana.
- B) autodeterminação dos povos.
- C) igualdade entre os Estados.
- D) solução pacífica dos conflitos.
- E) concessão de asilo político.

22. João, servidor público federal, investido no cargo de médico desde 2006, teve instaurado contra si Processo Administrativo Disciplinar, em que lhe foi negada a ampla defesa e o contraditório. Mesmo assim, após a conclusão do referido processo, João foi demitido. Inconformado, recorreu ao Judiciário, a fim de requerer seus direitos. O juiz decidiu tornar inválida a demissão de João, pois entendeu que não lhe foi concedido o direito ao contraditório, nem a ampla defesa. Se a demissão de João for invalidada por sentença judicial, ele será:

- A) reintegrado, e o eventual ocupante da vaga, se estável, será reconduzido ao cargo de origem, com direito à indenização, aproveitado em outro cargo ou posto em disponibilidade, com remuneração proporcional ao tempo de serviço.
- B) reintegrado, e o eventual ocupante da vaga, se estável, será reconduzido ao cargo de origem, sem direito à indenização, aproveitado em outro cargo ou posto em disponibilidade, sem remuneração.
- C) reintegrado, e o eventual ocupante da vaga, se estável, será reconduzido ao cargo de origem, com direito à indenização, aproveitado em outro cargo ou posto em disponibilidade, com remuneração integral.
- D) reintegrado, e o eventual ocupante da vaga, se estável, ocupará qualquer outro cargo, com direito à indenização, visto que não poderá ser colocado em disponibilidade, em hipótese alguma.
- E) reintegrado, e o eventual ocupante da vaga, se estável, será reconduzido ao cargo de origem, sem direito à indenização, aproveitado em outro cargo ou posto em disponibilidade, com remuneração proporcional ao tempo de serviço.
- 23.** Juliana, servidora pública federal, solicitou à administração uma informação que, nos termos da Lei nº 12.527/2011, foi considerada ultrassecreta. Sendo assim, foi-lhe negado o direito de acesso à informação, até que se completasse o prazo de restrição. Ao considerar os prazos máximos de restrição de acesso à informação, conforme classificação prevista na Lei nº 12.527/2011, é correto afirmar que, para informação ultrassecreta, o prazo máximo de restrição, a partir da data de sua produção, é de:
- A) 10 anos.
- B) 5 anos.
- C) 1 ano.
- D) 18 anos.
- E) 25 anos.
- 24.** Silvio, ocupante de cargo em comissão, nunca assumiu cargo efetivo na administração pública direta, autárquica ou fundacional. Logo, de acordo com a Lei nº 8.112/90, Silvio:
- A) terá direito aos benefícios do Plano de Seguridade Social.
- B) não terá direito a qualquer benefício do Plano de Seguridade Social.
- C) não terá direito aos benefícios do Plano de Seguridade Social, com exceção da assistência à saúde.
- D) não terá direito aos benefícios do Plano de Seguridade Social, com exceção do salário-família.
- E) não terá direito aos benefícios do Plano de Seguridade Social, com exceção do auxílio-natalidade.
- 25.** Pedro, servidor público federal, investido no cargo de Técnico em Assuntos Educacionais da UFRJ, foi convocado para fazer parte de uma Comissão de Processo Administrativo Disciplinar para apurar suposta irregularidade na contratação de uma empresa de engenharia por meio de licitação. Como estava em dúvida, sem saber se poderia ou não participar da Comissão, uma vez que conhecia o dono da empresa contratada, Pedro recorreu à Lei nº 9.784/99, que estabelece normas básicas sobre processo administrativo. Acerca dos impedimentos e da suspeição no processo administrativo, nos termos da Lei nº 9.784/99, é correto afirmar que:
- A) é permitido atuar em processo administrativo o servidor ou autoridade que esteja litigando, judicial ou administrativamente, com o interessado ou o respectivo cônjuge ou companheiro.
- B) é impedido de atuar em processo administrativo o servidor ou a autoridade que tenha interesse direto ou indireto na matéria.
- C) a omissão do dever de comunicar o impedimento não constitui falta grave, para efeitos disciplinares.
- D) o indeferimento de alegação de suspeição não pode ser objeto de recurso.
- E) é permitida a atuação em processo administrativo de servidor ou autoridade que tenha amizade íntima ou inimizade notória com alguns dos interessados ou com os respectivos cônjuges, companheiros, parentes e afins até o terceiro grau.
- 26.** Bruno, servidor público federal, investido no cargo de Auxiliar em Administração da UFRJ, a fim de realizar suas atividades com excelência, resolveu dedicar-se ao estudo dos Princípios Constitucionais, elencados no art. 37, *caput*, da Constituição Federal de 1988. Nos termos desse artigo, “A administração pública direta e indireta de qualquer dos poderes da União, dos Estados, do Distrito Federal e dos Municípios obedecerá aos princípios da legalidade, impessoalidade, moralidade, publicidade e eficiência”. Acerca dos princípios constitucionais, assinale a alternativa correta.
- A) De acordo com o princípio da legalidade, à administração pública é lícito fazer tudo o que a lei não proíbe.
- B) O núcleo do princípio da eficiência é a produtividade. Esse princípio impõe a execução de serviços públicos com presteza e perfeição, desconsiderando a redução de desperdício de dinheiro público.
- C) Pelo princípio da moralidade, o administrador público pode, em prol do interesse coletivo, dispensar alguns preceitos éticos.
- D) O princípio da impessoalidade objetiva a igualdade de tratamento a ser dispensado pela Administração aos administrados que se encontrem em idêntica situação jurídica.
- E) O princípio da publicidade exige que todos os atos administrativos sejam divulgados entre os administrados. Portanto, não se admite o sigilo na administração.
- 27.** De acordo com José dos Santos Carvalho Filho, “a administração indireta do Estado é o conjunto de pessoas administrativas que, vinculadas à respectiva administração direta, têm o objetivo de desempenhar as atividades administrativas de forma descentralizada”. São entidades que integram a Administração Pública Indireta, **EXCETO**:
- A) as Autarquias.
- B) as Empresas Públicas.
- C) as Sociedades de Economia Mista.
- D) as Fundações Públicas.
- E) os Ministérios do Governo Federal.

28. Regina, servidora pública federal da UFRJ, sofreu um processo disciplinar em que lhe foi aplicada, indevidamente, uma pena, contrariando a própria lei. Diante do vício de legalidade do ato administrativo praticado, a Universidade, por meio do órgão competente, anulou o referido ato de ofício. Com relação à presente questão, é correto afirmar que a UFRJ agiu:

- A) corretamente, pois a Administração Pública, diante do vício de legalidade cometido, tem o poder para anular seus próprios atos.
- B) incorretamente, pois não poderia anular tal ato, tendo em vista que a anulação deveria ocorrer por meio de outro processo, não podendo ocorrer de ofício.
- C) incorretamente, pois, diante do vício de legalidade do ato, deveria este ser revogado e não anulado.
- D) incorretamente, pois, em hipótese alguma, a Administração Pública pode anular seus próprios atos, mesmo que os atos sejam ilegais.
- E) corretamente, pois a Administração Pública, diante do vício de legalidade do ato, tem conveniência ou oportunidade para anular seus próprios atos.

29. A Administração Pública, por meio da autoridade competente, sem observar a lei geral de licitação, resolveu contratar diretamente empresas para realizar obras de engenharia em vários prédios públicos, bem como para demolir vários outros prédios tombados. A finalidade da obra era atender a fins particulares em detrimento do interesse público, configurando ato lesivo ao patrimônio e à moralidade administrativa. Diante da ilegalidade do ato, a obra poderá ser impugnada em juízo, por qualquer cidadão, por meio de:

- A) *Habeas Data*.
- B) Ação Popular.
- C) *Habeas Corpus*.
- D) Mandado de Segurança.
- E) Mandado de Injunção.

30. Paulo foi aprovado no concurso para o cargo de Administrador na Universidade Federal do Rio de Janeiro. Ao tomar posse, foi designado para trabalhar no Setor de Licitações e Contratos. Logo que entrou em exercício, fez um estudo apurado sobre as modalidades de licitação e verificou que, nos termos da Lei nº 8.666/93, são consideradas modalidades de licitação todas as referidas a seguir, **EXCETO**:

- A) a concorrência.
- B) a nomeação.
- C) o convite.
- D) o concurso.
- E) o leilão.

CONHECIMENTOS ESPECÍFICOS

31. Bactérias são organismos de crescimento rápido. Apresentam versatilidade metabólica, plasticidade genética e capacidade de adaptarem-se rapidamente às variações ambientais (Pereira & Crespo, 2002). Entre as alternativas a seguir, assinale a alternativa correta sobre as bactérias.

- A) As partículas biogênicas, que compõem a flocculação marinha, são formadas, exclusivamente, por particulados menores do que 100µm.
- B) O fluxo de partículas biogênicas é formado apenas em ambientes hipertróficos.
- C) A flocculação marinha abriga bactérias, fitoplacton, exudatos, zooplacton, matéria orgânica e inorgânica. É um fluxo vertical de partícula biogênicas formadas na superfície da coluna de água e que chegam às regiões mais profundas dos oceanos.
- D) A flocculação marinha é formada apenas de detritos de microrganismos que vivem na superfície dos oceanos.
- E) Os oceanos são considerados como um ambiente eminentemente eutrófico, com biomassa bacteriana formada por células maiores do que 0,2µm.

32. Entre as alternativas a seguir, assinale a afirmativa correta.

- A) Os microrganismos K-estrategistas são constituídos por organismos oportunistas e a manutenção de sua população é dependente de fatores ambientais.
- B) As bactérias quimiolitotróficas, presentes na zona eufótica dos oceanos, são as únicas responsáveis pela produção da Matéria Orgânica Particulada (MOP).
- C) As proclorófitas são bactérias heterotróficas, dominantes nas populações planctônicas das regiões costeiras dos oceanos.
- D) Apenas bactérias patogênicas produzem exopolímeros, como estratégia de sobrevivência em ambientes marinhos oligotróficos.
- E) Os microrganismos R-estrategistas têm altas taxas de reprodução e de crescimento e sua abundância é dependente das fontes de carbono e da quantidade de energia disponíveis no ambiente.

33. Analise as assertivas a seguir e assinale a alternativa correta.

- A) Teleósteos, assim como os elasmobrânquios, tem fertilização externa e alta taxa de fecundidade.
- B) Peixes anádromos, tais como lampreias marinhas, reproduzem-se nos oceanos e as formas jovens migram para ambientes dulcícolas.
- C) A habilidade natatória, da maioria dos peixes epipelágicos, torna-os independentes das correntes oceânicas e, portanto, são capazes de migrar para áreas com condições favoráveis para reprodução e com disponibilidade de alimento.
- D) Peixes catádromos, tais como as enguias europeias, reproduzem-se em ambientes dulcícolas e as formas jovens migram para ambientes marinhos.
- E) Os peixes teleósteos das regiões epipelágicas, mesopelágicas e batipelágicas apresentam uma diversidade de espécies semelhante, devido à capacidade de migração destes organismos.

- 34.** Podemos afirmar que microrganismos piezófilos são aqueles capazes de crescer e reproduzir em:
- A) ambientes de pressão moderada (10 a 80 MPa).
 - B) temperaturas entre 15°C e 40°C.
 - C) ambientes de alta pressão atmosférica.
 - D) temperaturas entre 45°C e 80°C.
 - E) ambientes de alta concentração de sal.
- 35.** A Demanda Bioquímica de Oxigênio (DBO) é medida em uma amostra de água, esgoto ou efluente líquido industrial através de teste de laboratório normatizado, conduzido ao longo de 5 dias a 20°C. Pode-se afirmar que a DBO mede:
- A) a concentração total de substâncias oxidáveis presentes na referida amostra de água, esgoto ou efluente industrial, expressa em mg/L.
 - B) a contagem bacteriana presente na referida amostra de água, esgoto ou efluente industrial, expressa em mg/L.
 - C) a contagem bacteriana presente na referida amostra de água, esgoto ou efluente industrial, expressa em unidades formadoras de colônias (UFC/L).
 - D) a concentração total das substâncias orgânicas e inorgânicas presentes na referida amostra e expressa em mg/L.
 - E) o consumo de O₂, expresso em mg/L, promovido pelas substâncias biodegradáveis contidas na referida amostra de água, esgoto ou efluente.
- 36.** Sobre o método da redução em coluna de cádmio-cobre e diazotação, pode-se afirmar que ele é usado para medir:
- A) apenas a concentração total de nitritos na água do mar.
 - B) apenas a concentração do nitrogênio amoniacal.
 - C) apenas a concentração de fósforo total.
 - D) a concentração do fósforo sob a forma de fosfato.
 - E) a concentração de nitrato e é baseado na sua redução a nitrito, através do método da diazotação.
- 37.** Assinale a afirmativa correta entre as alternativas a seguir.
- A) Os recursos naturais são componentes, materiais ou não, da paisagem geográfica, que ainda não sofreram transformações pelo trabalho humano e cuja própria gênese é independente do Homem.
 - B) A zona econômica exclusiva (ZEE) compreende a região que vai da linha de costa e se estende até o limite das 200 milhas marítimas.
 - C) O interesse econômico pelos recursos minerais da área internacional dos oceanos só começou nos anos 1990, quando foram descobertos os depósitos de nódulos polimetálicos localizados no leito marinho.
 - D) Energia eólica, petróleo e minérios em geral são exemplos de recursos rapidamente renováveis.
 - E) A zona econômica exclusiva é a região de até 22 milhas da costa, na qual o país tem soberania para exploração da atividade econômica.
- 38.** Entre as alternativas a seguir, assinale a correta.
- A) Os mamíferos marinhos não são considerados organismos nectônicos.
 - B) Os organismos nectônicos demersais são aqueles que têm capacidade de natação ativa, sem terem contato permanente com o substrato de fundo.
 - C) Os organismos nectônicos herbívoros podem ser predadores.
 - D) Os organismos pelágicos são organismos com capacidade de nadar ativamente e vivem em contato permanente com o substrato de fundo.
 - E) O necton marinho é composto por uma variedade de organismos, entre eles, aves e répteis marinhos. Os peixes compõem a maior fração deste grupo de organismos.
- 39.** Três classes de processos fazem o carbono circular através dos ecossistemas aquáticos e terrestres. Assinale a alternativa que indica corretamente essas classes de processo.
- A) Amonificação; nitrificação; desnitrificação.
 - B) Reações assimilativas e desassimilativas de carbono; troca de dióxido de carbono entre a atmosfera e os oceanos; sedimentação de carbonatos.
 - C) Oxidação; redução; nitrificação.
 - D) Fotossíntese; respiração; desnitrificação.
 - E) Troca de dióxido de carbono entre a atmosfera e os oceanos; amonificação; redução.
- 40.** O microscópio ótico é um instrumento utilizado, rotineiramente, nos estudos histológicos. É constituído de partes mecânica e ótica, que proporcionam o aumento da resolução da imagem das estruturas observadas. Sobre esse instrumento, assinale a afirmativa correta.
- A) O cálculo do aumento da imagem é feito somando-se o valor da objetiva com o da ocular.
 - B) As lentes objetivas devem ser posicionadas distantes do objeto a ser observado, e são, geralmente, em número de cinco.
 - C) O parafuso micrométrico é o dispositivo de ajuste mais delicado para a acuidade visual individual.
 - D) O poder de resolução corresponde à distância máxima necessária para que dois pontos possam ser distinguidos ao microscópio.
 - E) A objetiva de 10x é sempre utilizada com óleo de imersão.
- 41.** A tabela a seguir mostra a produção e a utilização mundial de pescado, em milhões de toneladas.

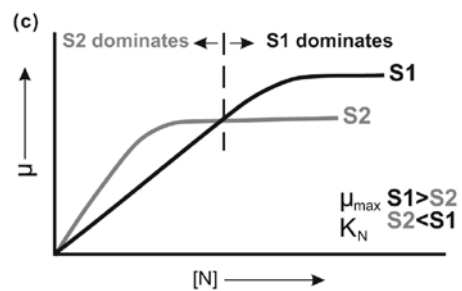
		Ano		
		1997	1999	2001
Produção	Pesca	93,9	93,2	91,3
	Aqüicultura	28,6	33,4	37,5
	Consumo humano	90,8	94,4	99,4
Utilização	Outros usos	31,7	32,2	29,4
	População humana (bilhões)	5,8	6,0	6,1
	Suprimento <i>per capita</i> de pescado (kg)	15,6	15,8	16,2

(Fonte: The state of world fisheries and aquaculture-FAO/2002)

Com base na análise da tabela, é correto afirmar que:

- A) a produção total de pescado tem diminuído ao longo dos anos, enquanto a de aquicultura aumentou, durante o período estudado.
- B) a produção de pescado pela aquicultura não tem conseguido melhorar a disponibilidade deste produto para o consumo humano.
- C) o suprimento per capita de pescado tem aumentado por causa do aumento da população humana no mundo.

- D) a aquicultura não é um bom exemplo de desenvolvimento sustentável, uma vez que possibilita a redução da obtenção predatória de pescado.
- E) se continuarem as tendências apresentadas, neste período, pode-se dizer que toda a produção de pescado advirá da aquicultura.
42. O banho de mar pode tornar-se um grande perigo para a saúde, já que em várias praias do Brasil o esgoto ainda é despejado sem tratamento prévio. Assim, o número de casos de diarreias, micoses e hepatites infecciosas aumenta muito no verão em cidades litorâneas. As autoridades sanitárias, para liberar ou desaconselhar o banho de mar, verificam o grau de poluição da água, fazendo a quantificação da seguinte bactéria:
- A) *Staphylococcus aureus*.
 B) *Mycobacterium tuberculosis*.
 C) *Clostridium tetani*.
 D) *Leptospira interrogans*.
 E) *Enterococcus fecalis*.
43. O método de esterilização de alguns materiais do laboratório de microbiologia utiliza o processo de calor úmido sob pressão, através de um aparelho denominado autoclave. A esterilização de meios de cultura, levando-se em consideração as condições adequadas para o uso desse equipamento em laboratório, pode ser descrito da seguinte forma:
- A) temperatura de 161°C, pressão de 1 atmosfera, durante 30 minutos.
 B) temperatura de 181°C, durante 15 minutos.
 C) temperatura de 100°C, durante 20 minutos.
 D) temperatura de 121°C, pressão de 1 atmosfera, durante 15 minutos.
 E) temperatura de 110°C, pressão de 1 atmosfera, durante 45 minutos.
44. O excesso do elemento fósforo contido em fertilizantes e esgotos domésticos, que podem ser carregados para rios e lagos, a partir de áreas agrícolas, pelas águas de chuva e por fluxo de águas subterrâneas como também por descarte de esgotos não tratados, tem potencial de causar um relevante problema ambiental relativo à floração de algas. Esse problema é conhecido como:
- A) eutrofização.
 B) neutralização.
 C) assoreamento.
 D) irradiação.
 E) oxigenação.
45. Células fototróficas planctônicas possuem vários pigmentos como, por exemplo, Clorofila a, Ficoeritrina e Fucoxantina. Sobre os pigmentos de células fototróficas pode-se afirmar que:
- A) são responsáveis pela fotossíntese e determinam a sedimentação das células.
 B) realizam as reações de escuro da fotossíntese e determinam a distribuição das células fototróficas na coluna d'água.
 C) absorvem radiação infravermelho e determinam a sedimentação das células.
- D) absorvem a radiação luminosa e determinam a distribuição das células fototróficas na coluna d'água.
 E) realizam produção primária e determinam a advecção horizontal das células fototróficas.
46. Para determinar a densidade e a biomassa dos vários grupos do plâncton é importante minimizar os erros amostrais, utilizando metodologias de coleta que evitem danos e perdas dos diversos táxons. Desta forma, os equipamentos mais adequados para coletas de protozooplâncton, metazooplâncton e fitoplâncton são, respectivamente:
- A) redes de plâncton com fluxômetro, redes de plâncton sem fluxômetro e garrafa de Niskin.
 B) todos os grupos com garrafa de Niskin.
 C) todos os grupos com redes de plâncton sem fluxômetro.
 D) bombas de sucção, redes de plâncton com fluxômetro e bombas de sucção.
 E) garrafa de Niskin, redes de plâncton com fluxômetro e garrafa de Niskin.
47. Condições subótimas para manutenção de cepas de microalgas planctônicas são utilizadas para manter o crescimento mais lento. Porém, essas condições não devem promover estresse, o que causaria risco de perda das cepas ou a dificuldade de propagação do cultivo em volumes maiores. Como condições subótimas de cultivo, considera-se uma pequena alteração de:
- A) oxigênio e pH.
 B) luz e temperatura.
 C) ferro e vitaminas.
 D) tamanho do frasco.
 E) tipo de meio de cultivo.
48. A figura a seguir descreve a taxa específica de crescimento (μ) de duas espécies (S1 e S2) do fitoplâncton em função da concentração de nitrogênio.



Com base nessa figura é possível afirmar que em ambientes extremamente eutrofizados:

- A) S2 apresenta maior vantagem competitiva.
 B) ambas as espécies apresentam vantagens competitivas iguais.
 C) S1 e S2 não crescem em ambientes eutrofizados.
 D) S1 apresenta maior vantagem competitiva.
 E) S2 não cresce em ambientes eutrofizados.

49. A sobrepesca de algumas espécies de peixes forrageiras ou predadoras de topo tem causado grandes alterações nas teias tróficas, devido ao efeito de cascata trófica. Considere a seguinte cadeia trófica: Fitoplâncton → zooplâncton → peixe planctívoro → peixe carnívoro. Assinale a alternativa que apresenta, respectivamente, os efeitos de cascata na biomassa dos produtores primários se ocorresse a sobrepesca dos peixes no terceiro nível trófico ou a sobrepesca dos peixes no quarto nível trófico.

- A) A biomassa dos produtores primários diminuiria; a biomassa dos produtores primários diminuiria.
- B) A biomassa dos produtores primários aumentaria; a biomassa dos produtores primários aumentaria.
- C) A biomassa dos produtores primários não mudaria; a biomassa dos produtores primários diminuiria.
- D) A biomassa dos produtores primários diminuiria; a biomassa dos produtores primários aumentaria.
- E) A biomassa dos produtores primários aumentaria; a biomassa dos produtores não mudaria.

50. Foram realizados dois estudos detectando as concentrações de pesticidas em diversos organismos, em dois locais distintos. O primeiro estudo encontrou concentrações de pesticidas em organismos representantes dos níveis tróficos de uma cadeia alimentar estuarina, descritas na tabela a seguir.

Nível trófico	Concentração Pesticida
Fitoplâncton	0,1 ppm
Zooplâncton	0,3 ppm
Peixes pelágicos	0,2 - 0,5 ppm
Peixes carnívoros	1,0 - 2,0 ppm
Aves marinhas	10 - 25 ppm

O segundo estudo examinou apenas peixes carnívoros, coletados na região costeira adjacente, mas que se alimentavam dentro do estuário, e encontrou concentrações de 1,0 - 2,0 ppm de pesticida. Os resultados do primeiro estudo apresentados na tabela e a comparação dos resultados dos dois estudos ilustram, respectivamente, os conceitos ecológicos de:

- A) bioacumulação e disponibilidade de recursos.
- B) cascata trófica e predação.
- C) biomagnificação e conectividade entre ecossistemas.
- D) estresse fisiológico e competição por recursos.
- E) eficiência de assimilação e repartição de recursos.

51. Assinale a opção **INCORRETA** sobre os ecossistemas de ressurgência.

- A) Devido às altas concentrações de nutrientes, os produtores primários fitoplanctônicos apresentam tamanhos maiores que em outros ecossistemas marinhos.

- B) A ascensão de massa de água profunda mais fria torna o metabolismo dos peixes mais lento e faz com que estes atinjam maiores tamanhos.
- C) A produção primária nova predomina em relação à produção regenerada.
- D) As teias tróficas são mais curtas e eficientes em relação a outros ecossistemas.
- E) A produção pesqueira é elevada.

52. Emissões de dióxido de carbono na atmosfera vêm aumentando muito nos últimos anos e os oceanos têm sido responsáveis pela absorção de grande parte deste CO₂. Com base no ciclo do carbono, assinale a alternativa **INCORRETA**.

- A) O esqueleto calcário de alguns organismos marinhos tende a afundar quando estes morrem, podendo liberar ou remover o dióxido de carbono no mar caso haja, respectivamente, dissolução ou enterramento deste esqueleto no sedimento.
- B) Processos de respiração, mineralização, dissolução de carbonato de cálcio e absorção de dióxido de carbono da atmosfera contribuem para a entrada deste elemento nos oceanos.
- C) Algumas espécies do plâncton, bentos e nécton utilizam carbonato de cálcio na constituição de seus corpos, tendo um papel importante no ciclo do carbono.
- D) A reação do dióxido de carbono e água formam íons de bicarbonato ou de carbonato, que são utilizados por alguns organismos para a produção de calcita ou aragonita.
- E) A retirada definitiva do carbono atmosférico pelos oceanos é diretamente proporcional à atividade de bactérias heterotróficas.

53. A zonação em um costão rochoso é definida por diversos fatores e existe uma diferença entre os que definem os limites superiores e inferiores. Esses limites são definidos, respectivamente, por fatores:

- A) físicos; biológicos.
- B) físicos e biológicos; biológicos.
- C) biológicos; físicos.
- D) unicamente físicos.
- E) unicamente biológicos.

54. Os rodólitos são algas calcárias de vida livre. As formas destes rodólitos podem estar associados a fatores físicos, que podem ser:

- A) batimento das ondas.
- B) temperatura.
- C) salinidade.
- D) vento.
- E) pH.

55. Em uma derrota, o nauta deve utilizar pontos notáveis nas seguintes navegações:

- A) regiões oceânicas.
- B) águas restritas.
- C) regiões costeiras.
- D) navegação interior.
- E) regiões além de 20 milhas náuticas.

56. Assinale as coordenadas indicadas corretamente.
- A) 24°45'61"S 048°10'58"W.
 - B) 024°45'31"S 062°10'11"W.
 - C) 052°45'22"E 48°10'02"S.
 - D) 23°30'01"S 045°05'59"W.
 - E) 32°45'42"E 48°10'58"N.
57. A forma correta de preparo e conservação de anêmonas para coleção é coletar:
- A) com auxílio de espátula e frasco plástico, triar e conservar em formol 10%.
 - B) com auxílio de espátula e frasco plástico descartável, anestésiar e manter em formol neutralizado a 10%.
 - C) em sacos plásticos, triar e manter em etanol 70%.
 - D) em sacos plásticos, anestésiar e manter em etanol 70%.
 - E) em frascos plásticos, anestésiar e manter em formol neutralizado a 4%.
58. O meio Provasoli ES, muito utilizado em cultivo de macroalgas marinhas, deve ser adicionado a (1) e conter (2):
- A) (1) água do mar filtrada; (2) dióxido de germânio e vitaminas.
 - B) (1) água do mar filtrada; (2) nitrato e fosfato.
 - C) (1) água do mar esterilizada; (2) nitrato, fosfato, EDTA, metais traços e vitaminas.
 - D) (1) água do mar filtrada; (2) dióxido de germânio e vitaminas.
 - E) (1) água do mar esterilizada; (2) dióxido de germânio, nitrato, fosfato, EDTA, metais traços e vitaminas.
59. Em maio de 2015, uma extensa massa de *Sargassum* flutuante chegou a Fernando de Noronha (PE) e Salinópolis (PA). As espécies observadas são morfológicamente semelhantes às encontradas no Mar do Sargaçó. Esse evento poderia causar vários impactos. Assinale a opção que **NÃO** contém um destes impactos.
- A) Potencial liberação de toxinas no ambiente.
 - B) Sombreamento prejudicando as macroalgas e corais.
 - C) Ocorrência de espécies de invertebrados invasoras.
 - D) Altas taxas de decomposição.
 - E) Utilização desta biomassa como fertilizante.
60. Para coletas quantitativas em profundidade, assinale a opção que indica o melhor equipamento a ser utilizado.
- A) *Box core*.
 - B) Draga.
 - C) ROV (veículo remotamente operado).
 - D) Garrafa de Van Dorn.
 - E) Garrafa de Niskin.



UFRJ
