



## Língua Portuguesa

1) A expressão dos personagens quando exclamam “Aaaaaah!!” indica que eles ficaram:

Assinale a alternativa CORRETA.

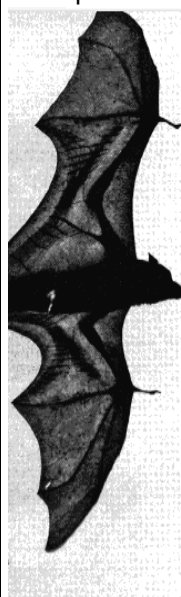
- a) Assustados
- b) Enojados
- c) Acanhados
- d) Chateados



<http://portaldoprofessor.mec.gov.br/fichaTecnicaAula.html?aula=27614>

2) No texto abaixo as palavras “administração e doses” são sinônimos de:

3) Leia o texto abaixo e assinale a alternativa correta. Considerando que os morcegos são criaturas que só não sobrevivem em *regiões de clima muito frio*, podemos relacionar essa expressão com uma ideia de:



### Morcegos: vítimas ou vilões?

Os morcegos surgiram há milhões de anos. Seus hábitos noturnos, a vida nas cavernas, a aversão à luz fizeram com que as pessoas relacionassem esses seres ao mal, ligando-os a histórias de terror, mistério e a imagens de vampiros.

A verdade é que os morcegos são seres extraordinários. A capacidade de adaptação dos morcegos faz com que os morcegos sobrevivam em quase todas as regiões do planeta. Os morcegos só não sobrevivem em regiões de clima muito frio.

Fonte de pesquisa: revista *Superinteressante*.  
São Paulo: Abril, outubro de 2002.

- a) Tempo
- b) Espaço
- c) Lugar
- d) Gênero

4) Ainda sobre o excerto acima a expressão “aversão” a luz, de acordo com a gramática da língua portuguesa, como um:

- a) Nome feminino, sinônimo de execração.
- b) Nome masculino, sinônimo de empatia.
- c) Nome masculino, sinônimo de repulsa.
- d) Nome feminino, sinônimo de comunhão.

5) Leia o excerto com atenção e assinale a alternativa correta:

“Algum tempo hesitei se devia abrir estas memórias pelo princípio ou pelo fim, isto é, se poria em primeiro lugar o meu nascimento ou a minha morte. Suposto o uso vulgar seja começar pelo nascimento, duas considerações me levaram a adotar diferente método: a primeira é que eu não sou propriamente um autor defunto, mas um defunto autor, para quem a campa foi outro berço; a segunda é que o escrito ficaria assim mais galante e mais novo. Moisés, que também contou a sua morte, não a pôs no intróito, mas no cabo: diferença radical entre este livro e o Pentateuco. (Machado de Assis, in Memórias Póstumas de Brás Cubas)”.

## ACEPRAN GOTAS



USO VETERINÁRIO

Neuropléxico - Tranquilizante

Para Cães e Gatos

FÓRMULA:

Cada 100 ml contém:

ACEPROMAZINA ..... 1,0 g  
VEÍCULO q.s.p. .... 100,0 ml

INDICAÇÕES:

Auxiliar no controle de cães e gatos durante os exames, tratamento e nos casos que requeram um efeito tranquilizante para obter um estado de indiferença a estímulos excitantes ao redor do animal.

ADMINISTRAÇÃO E DOSES:

Deve ser utilizado por via oral, diretamente na boca ou com um pouco de leite ou água. Devido a sua alta palatabilidade, o “Acepran Gotas” tem boa aceitação pelos cães e gatos.  
Cães e Gatos: 1 a 3 gotas/kg de peso. Ajustar a dose de acordo com a tranquilização desejada.  
O efeito começa após 30 - 45 minutos.

INTERAÇÕES MEDICAMENTOSAS:

Derivados da fenotiazina podem potencializar a toxicidade de organofosforados e a atividade da procaína. Desta maneira, não utilize “Acepran Gotas” para controlar tremores associados a envenenamentos por fosforados e estrocinina. Não utilize em conjunto com vermífugos ou ectoparasiticidas organofosforados. Não utilize associado com clordrato de procaína.

EFEITOS COLATERAIS:

Tranquilizantes são potentes depressores do sistema nervoso central e podem causar uma acentuada sedação, com supressão do sistema nervoso simpático. Tranquilizantes podem induzir prolongada depressão ou impossibilidade de locomoção quando aplicados em dosagens excessivas ou em animais sensíveis.

CONTRA-INDICAÇÕES:

Reduzir a dose em 50% em raças sensíveis como Boxer, braquicéfalos e raças gigantes.  
A epinefrina é contra-indicada para tratamento da hipotensão aguda produzida por tranquilizantes derivados de fenotiazina. Em tais casos, deve ser utilizada como droga de eleição, outro aminopressor, tal como a norepinefrina.

CUIDADOS:

“Conservar na embalagem original, em local seco e fresco, ao abrigo da luz solar”.

“Mantenha este ou qualquer outro medicamento fora do alcance de crianças e animais domésticos”.

“Venda sob prescrição obrigatória e aplicação sob orientação do Médico Veterinário”.

Responsável Técnico: Dr. Richard Pohl - CRMV SP - 0378

Licenciado no Ministério da Agricultura  
sob nº 6284 em 12/02/98.

Nº de lote, data da fabricação e prazo de validade:  
Vide cartucho.

APRESENTAÇÃO:

Frasco conta-gotas contendo 10 ml.

UNIVET S.A. - Indústria Veterinária  
Rua Clímaco Barbosa, 700 - CEP 01523-000 - São Paulo SP  
Fone: (11) 274-9711 - Fax: (11) 272-3163  
CNPJ 49.371.313/0001-45 - Indústria Brasileira

<https://sites.google.com/site/saudecanina/artigos-uteis-aos-leigos-e-aos-veterinarios/acepran>

- a) Reações adversas
- b) Posologia
- c) Composição
- d) Informações

Existem muitas maneiras de classificar os textos de acordo com a sua tipologia textual. Portanto o trecho acima pode ser classificado como:

- a) Descritivo
- b) Narrativo
- c) Dissertativo
- d) Jornalístico

### Conhecimentos Pedagógicos

6) Com base no Plano Nacional de Educação em Direitos Humanos: A educação em direitos humanos é compreendida como um processo sistemático e multidimensional que orienta a formação do sujeito de direitos, articulando dimensões: Analise as afirmações abaixo referente as dimensões:

I - apreensão de conhecimentos historicamente construídos sobre direitos humanos e a sua relação com os contextos internacional, nacional e local;

II - afirmação de valores, atitudes e práticas sociais que expressem a cultura dos direitos humanos em todos os espaços da sociedade;

III - ênfase no papel dos direitos humanos na construção de uma sociedade justa, equitativa e democrática;

IV - formação de uma consciência cidadã capaz de se fazer presente em níveis cognitivo, social, ético e político;

V - desenvolvimento de processos metodológicos participativos e de construção coletiva, utilizando linguagens e materiais didáticos contextualizados;

VI - encorajamento do desenvolvimento de ações de educação em direitos humanos pelo poder público e a sociedade civil por meio de ações conjuntas;

VII - fortalecimento de práticas individuais e sociais que gerem ações e instrumentos em favor da promoção, da proteção e da defesa dos direitos humanos, bem como da reparação das violações;

Estão CORRETAS as seguintes afirmativas:

- a) II-IV- V e VI.
- b) I- II- e VII.
- c) I- II- IV- V e VII.
- d) III- IV- V- VI e VII.

7) Considerando o Plano Nacional de Educação em Direitos Humanos. A educação em direitos humanos vai além de uma aprendizagem cognitiva, incluindo o desenvolvimento social e emocional de quem se envolve no processo ensino- aprendizagem. São elencados alguns princípios norteadores da educação em direitos humanos na educação básica.

Assinale a alternativa CORRETA que apresenta um desses princípios.

a) a educação em direitos humanos torna um elemento relevante para a vida dos(as) alunos(as) e dos(as) trabalhadores(as) da educação, envolvendo-os(as) em um diálogo sobre maneiras de aplicar os direitos humanos em sua prática cotidiana;

b) a educação em direitos humanos, por seu caráter coletivo, democrático e participativo, deve ocorrer em espaços marcados pelo entendimento mútuo, respeito e responsabilidade;

c) a inserção da educação em direitos humanos nos processos de formação inicial e continuada dos(as) trabalhadores(as) em educação, nas redes de ensino e nas unidades de internação e atendimento de adolescentes em cumprimento de medidas socioeducativas, incluindo, dentre outros (as), docentes, não-docentes, gestores(as) e leigos(as);

d) integração dos objetivos da educação em direitos humanos aos conteúdos, recursos, metodologias e formas de avaliação dos sistemas de ensino;

8) Segundo autores: A Pedagogia Progressista se divide em três tendências: Tendência Progressista Libertadora, Tendência Progressista Libertária, Tendência Progressista Crítico-Social dos Conteúdos. Assinale a alternativa CORRETA que corresponde a Tendência Progressista Crítico-Social dos Conteúdos.

a) A atividade escolar deve centrar-se em discussões de temas sociais e políticos e em ações concretas sobre a realidade social imediata. O professor deve agir como um coordenador de atividades, aquele que organiza e atua conjuntamente com os alunos.

b) Inspirada nas teorias da aprendizagem e da abordagem do ensino de forma sistêmica, constituiu-se numa prática pedagógica fortemente controladora das ações dos alunos e, até, dos professores, direcionadas por atividades repetitivas, sem reflexão e absolutamente programadas, com riqueza de detalhes.

c) Essa tendência defende, apoia e estimula a participação em grupos e movimentos sociais: sindicatos, grupos de mães, comunitários, associações de moradores etc., para além dos muros escolares e, ao mesmo tempo, trazendo para dentro dela essa realidade pulsante da sociedade. A necessidade premente é concretizar a democracia, através de eleições para conselhos, direção da escola, grêmios estudantis e outras formas de gestão participativa.

d) Esta tendência prioriza, na sua concepção pedagógica, o domínio dos conteúdos científicos,

a prática de métodos de estudo, a construção de habilidades e raciocínio científico, como modo de formar a consciência crítica para fazer frente à realidade social injusta e desigual. Busca instrumentalizar os sujeitos históricos, aptos a transformar a sociedade e a si próprio. Sua metodologia defende que o ponto de partida no processo formativo do aluno seja a reflexão da prática social, ponto de partida e de chegada, porém, embasada teoricamente.

9) Somente um ser educado terá condição efetiva de participação social, ciente e consciente de seus direitos e deveres civis, sociais, políticos, econômicos e éticos. Nessa perspectiva, é oportuno e necessário considerar as dimensões do educar e do cuidar, em sua inseparabilidade, buscando recuperar, para a função social da Educação Básica, a sua centralidade, que é o estudante. Cuidar e educar iniciam-se na Educação Infantil, ações destinadas a crianças a partir de zero ano, que devem ser estendidas ao Ensino Fundamental, Médio e posteriores. (Diretrizes Curriculares para a Educação Básica.). Sobre educar é CORRETO afirmar:

a) Educar é enfrentar o desafio de lidar com gente, isto é, com criaturas tão imprevisíveis e diferentes quanto semelhantes, ao longo de uma existência inscrita na teia das relações humanas, neste mundo complexo. Educar com cuidado significa aprender a amar sem dependência, desenvolver a sensibilidade humana na relação de cada um consigo, com o outro e com tudo o que existe, com zelo, ante uma situação que requer cautela em busca da formação humana plena.

b) Educar não se constrói a educação e as dimensões que a envolvem como projeto transformador e libertador. A relação entre cuidar e educar se concebe mediante internalização consciente de eixos norteadores, que remetem à experiência fundamental do valor, que influencia significativamente a definição da conduta, no percurso cotidiano escolar.

c) Educar, por sua própria natureza, inclui duas significações básicas, intimamente ligadas entre si. A primeira consiste na atitude de solicitude e de atenção para com o outro. A segunda é de inquietação, sentido de responsabilidade, isto é, de cogitar, pensar, manter atenção, mostrar interesse, revelar atitude de desvelo, sem perder a ternura, compromisso com a formação do sujeito livre e independente daqueles que o estão gerando como ser humano capaz de conduzir o seu processo formativo, com autonomia e ética.

d) Educar é, pois, um princípio que norteia a atitude, o modo prático de realizar-se, de viver e conviver no mundo. Por isso, na escola, o processo educativo não comporta uma atitude parcial, fragmentada, recortada da ação humana,

baseada somente numa racionalidade estratégico procedimental. Inclui ampliação das dimensões constitutivas do trabalho pedagógico, mediante verificação das condições de aprendizagem apresentadas pelo estudante e busca de soluções junto à família, aos órgãos do poder público, a diferentes segmentos da sociedade. Seu horizonte de ação abrange a vida humana em sua globalidade.

10) Conforme o Estatuto da Criança e do Adolescente Art. 17. O direito ao respeito consiste. Complete o referido artigo assinalando a alternativa CORRETA:

a) na dignidade da criança e do adolescente, pondo-os a salvo de qualquer tratamento desumano, violento, aterrorizante, vexatório ou constrangedor.

b) no direito de ser educados e cuidados sem o uso de castigo físico ou de tratamento cruel ou degradante, como formas de correção, disciplina, educação ou qualquer outro pretexto, pelos pais, pelos integrantes da família ampliada, pelos responsáveis, pelos agentes públicos executores de medidas socioeducativas ou por qualquer pessoa encarregada de cuidar deles, tratá-los, educá-los ou protegê-los.

c) no direito à liberdade, ao respeito e à dignidade como pessoas humanas em processo de desenvolvimento e como sujeitos de direitos civis, humanos e sociais garantidos na Constituição e nas leis.

d) na inviolabilidade da integridade física, psíquica e moral da criança e do adolescente, abrangendo a preservação da imagem, da identidade, da autonomia, dos valores, ideias e crenças, dos espaços e objetos pessoais.

### Legislação

11) Sobre a lei federal 9.394/96 onde estabelece as diretrizes e bases da educação nacional onde a educação ,dever da família e do estado , onde á liberdade e ideais de solidariedade humana tem por finalidade o pleno desenvolvimento do educando este ensino será ministrado com base em alguns princípios. Assinale a alternativa CORRETA que apresenta um desses princípios:

a) Pluralismo de ideias e de concepções pedagógicas.

b) Pluralismo de ideias e atendimentos ao educando em todas as etapas da educação básica por meio de programas suplementares de material didático.

c) Pluralismo de ideias, padrões mínimos de qualidade de ensino, definidos como a variedade e quantidade mínimas por alunos de insumos

indispensáveis ao desenvolvimento do processo de ensino- aprendizagem.

d) Pluralismo de ideias e normas complementares para o seu sistema de ensino, aprendizagem e de processos pedagógicos.

12) Diante da lei 8.069/90 que dispõe sobre:

O ESTATUTO DA CRIANÇA E DO ADOLESCENTE em seu Art. 4º Parágrafo único A garantia de prioridade compreende: Assinale a alternativa CORRETA que compreende uma dessas prioridades:

a) Nenhuma criança ou adolescente será objeto de qualquer forma de negligência, discriminação e exploração.

b) É assegurado atendimento integral à saúde da criança e do adolescente por intermédio do sistema único de saúde.

c) Precedência de atendimento, nos serviços públicos ou de relevância pública.

d) Manter alojamento conjunto, possibilitando ao neonato a permanência junto à mãe.

13) De acordo com a lei 8.069/90 Art. 8º É assegurado a todas as mulheres o acesso aos programas e às políticas de saúde da mulher e de planejamento reprodutivo e, às gestantes, nutrição adequada, atenção humanizada à gravidez, ao parto e ao puerpério e atendimento pré-natal, perinatal e pós-natal integral no âmbito do Sistema Único de Saúde. Assinale a alternativa CORRETA que refere-se à assistência psicológica do § 5º :

a) deverá ser prestada também a gestantes e mães que manifestem interesse em entregar seus filhos para adoção, bem como a gestantes e mães que se encontrem em situação de privação de liberdade.

b) deverá receber orientação sobre aleitamento materno, alimentação complementar saudável e crescimento e desenvolvimento infantil, bem como sobre formas de favorecer a criação de vínculos afetivos e de estimular o desenvolvimento integral da criança.

c) a acompanhamento saudável durante toda a gestação e a parto natural cuidadoso, estabelecendo-se a aplicação de cesariana e outras intervenções cirúrgicas por motivos médicos.

d) assegurarão às mulheres e aos seus filhos recém-nascidos alta hospitalar responsável e contra referência na atenção primária, bem como o acesso a outros serviços e a grupos de apoio à amamentação.

14) Assinale a alternativa INCORRETA sobre o Estatuto da Criança e do Adolescente.

a) A função de membro do Conselho Nacional e dos Conselhos Estaduais e Municipais dos direitos da criança e do adolescente é considerado de interesse público relevante e não será remunerado.

b) Intervenção precoce: a intervenção das autoridades competentes deve ser efetuada logo que a situação de perigo seja conhecida.

c) O Exercício efetivo da função de conselheiro constituirá serviço público relevante e estabelecerá presunção de idoneidade moral.

d) Examinar-se á desde logo com pena de responsabilidade e não possibilidade de liberação mediata, a internação depois da sentença pode ser determinada pelo prazo máximo de 30 dias.

15) Segundo a lei 4.397, de 25 de junho de 2015, que dispõe sobre aprovação do PLANO MUNICIPAL DE EDUCAÇÃO DA CIDADE DE CRUZEIRO/SP, são diretrizes do plano municipal de Educação para o decênio 2015-2025:

Assinale a alternativa INCORRETA.

a) A formação para o trabalho e para a cidadania, com ênfase nos valores morais e éticos em que se fundamenta a sociedade brasileira.

b) As metas e Estratégias previstas em anexo único integrante dessa lei deverão ser cumpridas no prazo de vigência.

c) A promoção dos princípios do respeito aos direitos humanos á sustentabilidade e á diversidade sócio ambiental.

d) Nenhuma das alternativas.

### Conhecimentos Específicos

16) Com relação a faixa etária das crianças assinale a alternativa CORRETA sobre os movimentos da criança:

a) Para as crianças de 6 meses a 2 anos, é importante considerar o seu deslocamento, inicialmente pelo rastejamento (engatinhando) e depois pela marcha.

b) A idade de 4 a 6 anos é caracterizada pelo deslocamento da criança em todas as direções da casa e da instituição de Educação Infantil.

c) A criança de 2 a 4 anos quer explorar o mundo à sua volta.

d) A faixa etária de 5 a 6 anos representa um período de intensa transformação na criança. Aparecem os primeiros movimentos do corpo, das mãos, dos olhos e surge a intencionalidade do gesto da criança, com o seu deslocamento no espaço.

17) A sala do sono, uma sala cheia de colchonetes espalhados de forma organizada.

Tudo fechado, inclusive as cortinas. O dia é quente. As crianças acabam de almoçar. As crianças de 6 anos (...) são colocadas nos colchonetes. A funcionária alerta: “É hora de dormir, não quero ver ninguém de olhos abertos.

Sobre a cena descrita acima é CORRETO afirmar:

- a) Retrata uma situação em que as crianças são respeitadas em sua individualidade e em seu direito de escolha.
- b) O ambiente inadequado – abafado, fechado – não favorece o repouso, além de representar um perigo para a proliferação de doenças.
- c) Os momentos de descanso nas creches, pré-escolas e escolas que possuem turmas de Educação Infantil devem ser planejados considerando as necessidades da criança, para que se tornem fonte de prazer e bem-estar.
- d) O ambiente adequado ao repouso é aquele que provoca uma sensação de bem-estar, portanto precisa ser arejado, com boa ventilação e espaço suficiente para que as crianças não fiquem muito próximas umas das outras.

18) Nas brincadeiras as crianças podem desenvolver algumas capacidades importantes, tais como a atenção, a imitação, a memória, a imaginação. Amadurecem também algumas capacidades de socialização, por meio da interação e da utilização e experimentação de regras e papéis sociais.

Sobre a imitação é CORRETO afirmar:

- a) A imitação é resultado da capacidade de a criança observar e aprender com os outros e de seu desejo de se identificar com eles, ser aceita e de diferenciar-se.
- b) A imitação é uma das atividades fundamentais para o desenvolvimento da identidade e da autonomia.
- c) A imitação fornece vários indícios quanto ao processo de diferenciação entre o eu e o outro.
- d) A imitação representa um potente veículo de socialização.

19) Na linguagem do faz-de-conta, as crianças enriquecem sua identidade, porque podem experimentar outras formas de ser e pensar, ampliando suas concepções sobre as coisas e pessoas ao desempenhar vários papéis sociais ou personagens. Em relação a esse contexto analise as afirmativas abaixo:

I - No faz-de-conta, as crianças aprendem a agir em função da imagem de uma pessoa, de uma personagem, de um objeto e de situações que não estão imediatamente presentes e perceptíveis para elas no momento e que evocam emoções,

sentimentos e significados vivenciados em outras circunstâncias.

II - Ao brincar de faz-de-conta, as crianças buscam imitar, imaginar, representar e comunicar de uma forma específica que uma coisa pode ser outra, que uma pessoa pode ser uma personagem, que uma criança pode ser um objeto ou um animal, que um lugar “faz-de-conta” que é outro.

III - É no faz-de-conta que as crianças são inseridas na linguagem, partilhando significados e sendo significadas pelo outro.

IV - A diferenciação de papéis se faz presente, sobretudo no faz-de-conta, quando as crianças brincam como se fossem o pai, a mãe, o filhinho, o médico, o paciente, heróis e vilões etc., imitando e recriando personagens observados ou imaginados nas suas vivências.

V - No faz-de-conta se dá a ampliação dos laços afetivos que as crianças podem estabelecer com as outras crianças e com os adultos, contribuindo para que o reconhecimento do outro e a constatação das diferenças entre as pessoas sejam valorizadas e aproveitadas para o enriquecimento de si próprias.

Estão CORRETAS as afirmativas:

- a) I- III- IV e V.
- b) II- III- IV e V.
- c) I- II e IV.
- d) II- IV e V.

20) A instituição de educação infantil deve criar um ambiente de acolhimento que dê segurança e confiança às crianças, garantindo oportunidades para que sejam capazes de:

Sobre essa temática assinale a alternativa CORRETA em relação a crianças de zero a três anos:

- a) Adotar hábitos de autocuidado, valorizando as atitudes relacionadas com a higiene, alimentação, conforto, segurança, proteção do corpo e cuidados com a aparência.
- b) Interessar-se progressivamente pelo cuidado com o próprio corpo, executando ações simples relacionadas à saúde e higiene.
- c) Valorizar ações de cooperação e solidariedade, desenvolvendo atitudes de ajuda e colaboração e compartilhando suas vivências.
- d) Identificar e enfrentar situações de conflitos, utilizando seus recursos pessoais, respeitando as outras crianças e adultos e exigindo reciprocidade.

21) A promoção do crescimento e do desenvolvimento saudável das crianças na instituição educativa está baseada no desenvolvimento de todas as atitudes e

procedimentos que atendem as necessidades de afeto, alimentação, segurança e integridade corporal e psíquica durante o período do dia em que elas permanecem na instituição.

Nesta perspectiva é CORRETO afirmar:

- a) Oferecer conforto, segurança física e proteger significa cercear as oportunidades das crianças em explorar o ambiente e em conquistar novas habilidades.
- b) Arrumar os ambientes onde são servidos pequenos lanches ou demais refeições de forma a permitir a conversa e a interação entre diferentes grupos, mas, quando o número de grupos infantis forem grandes (creches e pré-escolas com mais de cinquenta crianças), oferecê-las para todos os grupos ao mesmo tempo em grandes refeitórios.
- c) Em torno dos três anos, a criança já poderá alimentar-se sozinha, determinar seu próprio ritmo e a quantidade de alimentos que ingere. Ela poderá necessitar de ajuda e incentivo do adulto para que experimente novos alimentos ou para servir-se.
- d) O estabelecimento de condições adequadas para as interações está pautado nas questões emocionais.

22) Sobre o Estatuto da Criança e do Adolescente Capítulo IV Do Direito à Educação, à Cultura, ao Esporte e ao Lazer Art. 54. É dever do Estado assegurar à criança e ao adolescente:

Analise os incisos abaixo:

- I - ensino fundamental, obrigatório e gratuito, inclusive para os que a ele não tiveram acesso na idade própria;
- II - direito de ser respeitado por seus educadores;
- III - atendimento educacional especializado aos portadores de deficiência, preferencialmente na rede regular de ensino;
- IV - atendimento em creche e pré-escola às crianças de zero a cinco anos de idade;
- V - acesso à escola pública e gratuita próxima de sua residência;
- VI - participar da vida política, na forma da lei;
- VII - atendimento no ensino fundamental, através de programas suplementares de material didático-escolar, transporte, alimentação e assistência à saúde;

De acordo com o Art. 54 estão CORRETOS os incisos:

- a) Incisos I- III- V e VII.
- b) Incisos I- III- IV e VII.
- c) Incisos II- IV- V e VII.
- d) Incisos I- II- V e VI

23) De acordo com o Estatuto da Criança e do Adolescente Título I Das Disposições Preliminares, referente ao Art.3º é CORRETO afirmar:

- a) A criança e o adolescente gozam de todos os direitos fundamentais inerentes à pessoa humana, sem prejuízo da proteção integral de que trata esta Lei, assegurando-se-lhes, por lei ou por outros meios, todas as oportunidades e facilidades, a fim de lhes facultar o desenvolvimento físico, mental, moral, espiritual e social, em condições de liberdade e de dignidade.
- b) Nenhuma criança ou adolescente será objeto de qualquer forma de negligência, discriminação, exploração, violência, crueldade e opressão, punido na forma da lei qualquer atentado, por ação ou omissão, aos seus direitos fundamentais.
- c) É dever da família, da comunidade, da sociedade em geral e do poder público assegurar, com absoluta prioridade, a efetivação dos direitos referentes à vida, à saúde, à alimentação, à educação, ao esporte, ao lazer, à profissionalização, à cultura, à dignidade, ao respeito, à liberdade e à convivência familiar e comunitária.
- d) A criança e o adolescente têm direito a proteção à vida e à saúde, mediante a efetivação de políticas sociais públicas que permitam o nascimento e o desenvolvimento sadio e harmonioso, em condições dignas de existência.

24) A Educação Infantil, é um lugar de aprendizagem, portanto deve-se organizar os espaços da creche e da pré-escola e integrá-los à rotina pedagógica.

Dentro desse contexto assinale a alternativa CORRETA que condiz com as crianças entre os 4 e os 5 anos:

- a) São capazes de executar muitas tarefas sozinhas, inclusive as de autocuidado, ainda que demorem um pouco mais para realizá-las. O tempo de orientação individual diminui e o professor pode investir muito em atividades que façam com que a criança entre de vez no jogo simbólico, desenvolver tarefas fora da sala pelo menos duas vezes ao dia, de 40 minutos a uma hora. As atividades de linguagem oral e escrita, assim como a exploração de ambientes, também são importantíssimas.
- b) As evidências do pensamento sincrético - que mescla realidade à fantasia para construir o conhecimento - são cada vez maiores. O professor tem de orientar os pequenos para que definam melhor as noções de tempo e espaço e comecem a solucionar problemas e encontrar explicações para os fenômenos naturais. A rotina na escola tem de ser flexível o bastante para que



o professor tome decisões sobre a duração de cada atividade. Todos os cantos das salas podem ser explorados para estimular a interação e criar atividades complementares - para garantir a autonomia do ritmo de cada criança.

c) É caracterizado pela formadora como "a adolescência da infância". É quando as crianças começam a entrar no jogo simbólico, se apropriam da palavra "não", passam a controlar os esfíncteres e fazem suas primeiras escolhas. Vale aproveitar o ímpeto dos pequenos e contar com a ajuda deles para que organizem espaços e criem bons hábitos. As atividades com 'melecas' - massinha ou tintas de pigmentos naturais -, os desenhos e as garatujas são altamente exploráveis, assim como as brincadeiras e os desafios corporais e linguísticos.

d) As brincadeiras que reproduzem os fazeres adultos - casinha, escritório, médico - são importantes e causam fascínio nos pequenos. Percursos de corrida ou de obstáculos também proporcionam boas experiências. Nessa fase, as crianças já dominam os movimentos corporais básicos e precisam aprimorar a corrida, os pulos e as cambalhotas. As sonecas ao longo do dia também diminuem, assim como os banhos na escola.

25) Assinale V (verdadeiro) e F (falso) sobre os espaços, materiais e equipamentos das Instituições de Educação Infantil que destinam-se prioritariamente às crianças:

( ) São construídos e organizados para atender às necessidades de saúde, alimentação, proteção, descanso, interação, conforto, higiene e aconchego das crianças matriculadas.

( ) São destinados espaços diferenciados para as atividades das crianças, para a dos profissionais, para os serviços de apoio e para o acolhimento das famílias e/ou responsáveis.

( ) É prevista a instalação de um quadro de avisos ou similar em local de fácil visualização na entrada e nas salas da instituição de Educação Infantil.

( ) As cores e as tonalidades de paredes e móveis são escolhidas para tornar o ambiente interno e externo das instituições de Educação Infantil mais bonito, instigante e aconchegante.

( ) O mobiliário, os materiais e os equipamentos são organizados para tornar os diferentes espaços da instituição de Educação Infantil mais aconchegantes e confortáveis.

Assinale a sequência CORRETA:

a) V- V- F- F- V.

b) F- V- F- F- V.

c) V-F- F- V- V.

d) F- V- V- V- F