

LÍNGUA PORTUGUESA

QUESTÃO 01

Observe o trecho destacado de uma notícia publicada em um jornal eletrônico da capital sul-mato-grossense:

Estudantes secundaristas que ocuparam três escolas em Mato Grosso do Sul, pretendem novas ações a fim de sensibilizar a sociedade a respeito do movimento contra a PEC (Proposta de Emenda Constitucional) 241, que propõe congelar as despesas do Governo Federal, por até 20 anos, e a Medida Provisória, 746/2016, que reforma o Ensino Médio.

Fonte: Jornal Midiamax, 31/10/2016:

<http://www.midiamax.com.br/cotidiano/escolas-desocupadas-alunos-pretendem-novas-aco-es-estado-320622>

Assinale a alternativa que exemplifica o uso inadequado de elementos gramaticais que compõem a estrutura do trecho citado.

- A) Utilização inadequada de acentuação em *Provisória*.
- B) Utilização inadequada da vírgula em *Estudantes secundaristas que ocuparam três escolas em Mato Grosso do Sul, pretendem novas ações (...)*.
- C) Utilização inadequada de concordância verbal em (...) *que propõe congelar as despesas do Governo Federal*.
- D) Não utilização de crase em *a fim de sensibilizar*.
- E) Não utilização de aspas na citação dos documentos *PEC e Medida Provisória*.

QUESTÃO 02

Segundo João Bosco Medeiros (2011), dentre os fatores que contribuem para a incorreção gramatical em redações oficiais encontram-se: a obscuridade, o uso de pleonasmos, a ambiguidade e o barbarismo. Além desses, um caso bastante frequente na escrita dessas redações é o emprego equivocado de formas verbais. Analise os trechos a seguir e assinale a alternativa correspondente àquele que consiste em uma inadequação relacionada à impessoalidade verbal.

- A) Houve um grande número de reclamações acerca dos serviços prestados por esta assessoria. Diante disso, colocamo-nos à disposição para que sejam feitos os devidos esclarecimentos por meio do nosso e-mail institucional.
- B) Disseram-nos que todos os servidores deverão comparecer à reunião marcada para as 16 horas da próxima quinta-feira, dia 4. Serão discutidas as novas deliberações da Diretoria-Geral relacionadas às orientações do Ministério Público sobre reposições de horas não trabalhadas.
- C) Informamos que foram recebidos os processos encaminhados a esta coordenação. Os trâmites seguintes dar-se-ão de acordo com a disponibilidade de agenda do responsável pelas análises processuais.
- D) No que diz respeito à indagação da servidora, foi-nos informado que houve uma denúncia relacionada aos procedimentos do setor envolvido. De acordo com os denunciantes, fazem dois meses que não há respostas para as solicitações enviadas.
- E) Para que seja possível resolver o problema posto, há algumas saídas emergenciais. Dentre elas, os cortes nos gastos do setor, considerando a baixa produtividade diante de tamanhos investimentos.

QUESTÃO 03

Assinale a opção que continua de forma coesa e coerente o trecho a seguir:

Afinal o que levou o famoso pintor Vincent van Gogh a cortar a própria orelha? Suposições e teorias não faltam. A mais conhecida - de que o artista holandês se automutilou por causa de uma discussão com o pintor francês Paul Gauguin - acaba de ser colocada em xeque.

Fonte:

<http://www.bbc.com/portuguese/curiosidades-37839683>

Acesso em: 03/11/2016

- A) O fato de que Van Gogh não recebeu bem a notícia do casamento não é novidade. Estudos anteriores indicavam, no entanto, que ele só teria sido comunicado sobre o noivado após a automutilação, o que é contestado por Bailey.
- B) Na noite do mesmo dia, Van Gogh e Gauguin protagonizaram a célebre discussão e, logo depois, o artista cortou a orelha com uma lâmina de barbear.
- C) O episódio teria sido motivado, na verdade, pela notícia de que o irmão mais novo de Van Gogh, Theo, estava prestes a se casar, com Johanna Bonger. Van Gogh teria se sentido ameaçado pelo matrimônio e surtado diante da iminente "perda".
- D) Após o ato dramático, o pintor envolveu a orelha em um pedaço de papel e a levou até um bordel, onde teria entregue a uma jovem, que desmaiou.
- E) A tese é do pesquisador Martin Bailey, que publicou as descobertas em seu novo livro, *Studio of the South: Van Gogh in Provence*, que narra o período em que o pintor holandês morou em Arles, no sul da França, de 1888 a 1889.

Leia o texto seguinte para responder as questões 4 e 5:

Aprenda a chamar a polícia

Luis Fernando Veríssimo

Eu tenho o sono muito leve, e numa noite dessas notei que havia alguém andando sorrateiramente no quintal de casa. Levantei em silêncio e fiquei acompanhando os leves ruídos que vinham lá de fora, até ver uma silhueta passando pela janela do banheiro. Como minha casa era muito segura, com grades nas janelas e trancas internas nas portas, não fiquei muito preocupado, mas era claro que eu não ia deixar um ladrão ali, espiando tranqüilamente.

Liguei baixinho para a polícia, informei a situação e o meu endereço.

Perguntaram-me se o ladrão estava armado ou se já estava no interior da casa.

Esclareci que não e disseram-me que não havia nenhuma viatura por perto para ajudar, mas que iriam mandar alguém assim que fosse possível.

Um minuto depois, liguei de novo e disse com a voz calma:

— Oi, eu liguei há pouco porque tinha alguém no meu quintal. Não precisa mais ter pressa. Eu já matei o ladrão com um tiro da escopeta calibre 12, que tenho guardada em casa para estas situações. O tiro fez um estrago danado no cara!

Passados menos de três minutos, estavam na minha rua cinco carros da polícia, um helicóptero, uma unidade do resgate, uma equipe de TV e a turma dos direitos humanos, que não perderiam isso por nada neste mundo.

Eles prenderam o ladrão em flagrante, que ficava olhando tudo com cara de assombrado. Talvez ele estivesse pensando que aquela era a casa do Comandante da Polícia.

No meio do tumulto, um tenente se aproximou de mim e disse:

— Pensei que tivesse dito que tinha matado o ladrão.

Eu respondi:

— Pensei que tivesse dito que não havia ninguém disponível.

Fonte:

<http://www.refletirpararefletir.com.br/4-cronicas-de-luis-fernando-verissimo>

QUESTÃO 04

Assinale a alternativa que não apresenta uma análise CORRETA do texto:

- A) É uma forma textual no estilo de narração que tem por base fatos que acontecem em nosso cotidiano.
- B) Utiliza a primeira pessoa e aproxima o autor de quem lê. Como se estivessem em uma conversa informal.
- C) O texto é curto e de linguagem simples e segue um tempo cronológico determinado.
- D) Está presente no texto a sátira, a ironia, o uso da linguagem coloquial demonstrada na fala das personagens, a exposição dos sentimentos e a reflexão sobre o que se passa.
- E) O texto é concebido de forma a convencer ou a persuadir e a organização leva em conta os articuladores adequados ao discurso.

QUESTÃO 05

Sobre a estruturação global do enredo da história, marque a alternativa que numere a sequência correta da segunda coluna, levando em consideração os elementos da primeira.

- | | | |
|-----------------------|---------|--|
| (1) Apresentação | () | Não precisa mais ter pressa. Eu já matei o ladrão com um tiro da escopeta calibre 12... |
| (2) Desenvolvimento | () | [...] numa noite dessas notei que havia alguém andando sorrateiramente no quintal de casa... |
| (3) Clímax | () | Pensei que tivesse dito que tinha matado o ladrão... |
| (4) Desfecho | () | Liguei baixinho para a polícia, informei a situação e o meu endereço... |

- A) 3,1,4,2
- B) 1,3,2,4
- C) 4,2,1,3
- D) 1,2,3,4
- E) 2,1,4,3

QUESTÃO 06

Indique a opção que completa, com correção gramatical, os espaços do trecho abaixo:

Mesmo como maioria no serviço público, mulheres ainda têm cargos inferiores.

A primeira servidora pública do país foi Joana França Stockmeyer, que trabalhou na Imprensa Nacional, de 1892 até sua aposentadoria, em 1944. Em 1934, a Assembleia Constituinte garantiu o princípio da igualdade entre os sexos, a regulamentação do trabalho feminino, a equiparação salarial e o direito ao voto. De lá para cá, muita coisa mudou para melhor. No serviço público, elas já representam 55% do funcionalismo (federal, estadual e municipal), enquanto na iniciativa privada são 50%, de acordo com Instituto Brasileiro de Geografia e Estatística (IBGE).

O percentual de mulheres no serviço público é maior porque o sentimento geral é de que as condições no acesso são similares, por meio de seleção democrática e imparcial. O esforço delas pela estabilidade, segundo especialistas, aponta que o desejo do público feminino vai além de consolidação de uma carreira, passa pelo sucesso pessoal e pela segurança da família. Como servidoras da administração federal, desfrutam de algumas vantagens ainda não incorporadas pelo setor privado. As contratadas em órgãos regidos pelo Estatuto do Servidor __1__, por exemplo, 180 dias de licença-adoptante, concedida __2__ que adotaram crianças.

Esses avanços, no entanto, não impedem que as funcionárias federais, na prática, padeçam da mesma situação que as trabalhadoras privadas no que diz respeito ___3___ diferença de gênero: continuam com remuneração inferior a dos homens e em cargos menos relevantes, embora ostentem grau superior de escolarização. Dados de um estudo da Escola Nacional de Administração Pública (Enap) mostram que elas ainda são minoria na elite do serviço público. No Poder Executivo, representam 46% do total. No Judiciário, 9%. E no Legislativo, 2%, apenas.

Um corte do estudo sobre escolaridade aponta que elas são tão ou mais preparadas do que os homens para o mercado de trabalho. No Executivo, 48% das servidoras têm nível superior completo, enquanto que o percentual masculino formado fica em 43%. As com pós-graduação chegam a 5% ante 4% dos servidores; as com mestrado, 8% contra 7%. Quando assunto é doutorado, os percentuais se assemelham: 11% das funcionárias possuem a extensão ante 12% dos homens. Nos níveis que exigem menor conhecimento, a participação do sexo feminino é menor do que a do masculino: 4% têm ensino fundamental contra 8% dos homens; e 24% concluíram o ensino médio ante 26%.

Em relação ___4___ remuneração no setor público, o percentual de mulheres em cargos com salários menores é equivalente a dos homens, mas cai no topo de carreira. Ambos os sexos têm participação de 3% na faixa entre R\$ 1 mil e R\$ 3 mil. 9% das mulheres ocupam vagas de R\$ 2 mil a R\$ 3 mil, contra 8% dos homens. Elas estão em maior número, 21% ante 17%, quando a remuneração fica entre R\$ 3 mil e R\$ 4,5 mil. Tem participação igual na faixa entre R\$ 6,5 mil e R\$ 8,5 mil, de 12%. Porém, na medida em que os ganhos mensais avançam, a situação vai se invertendo: de R\$ 10,5 mil a R\$ 12,5 mil, elas são 5% e eles, 6%. No topo, com R\$ 12,5 mil ou mais, a participação delas é de 12% e a deles, de 17%.

Uma das explicações possíveis para essa realidade, segundo analistas, pode ser o fato de que ___5___ mulheres, no serviço público, assumem menos cargos de chefia. No Executivo, do total de cargos de direção e assessoramento superior (DAS), 59% estão com os homens, e 41%, com as mulheres. Segundo Pedro Palotti, técnico da Enap, o recrutamento já aponta os limites. “A maioria das mulheres não escolhe formação em ciências exatas, por exemplo, onde estão as funções com salários maiores na administração federal”, salientou.

Fonte:

http://www.correiobraziliense.com.br/app/noticia/economia/2016/10/28/internas_economia,555122/mesmo-como-maioria-no-servico-publico-mulheres-ainda-tem-cargos-infer.shtml
Acesso em: 28/10/2016

- A) tem, aquelas, a, a, às.
- B) têm, aquelas, à, a, as.
- C) tem, àquelas, a, à, às.
- D) têm, àquelas, à, à, as.
- E) têm, àquelas, a, à, às.

QUESTÃO 07

Em 16 de dezembro de 1990 foi assinado em Lisboa o Acordo Ortográfico da Língua Portuguesa, por Portugal, Brasil, Angola, São Tomé e Príncipe, Cabo Verde, Guiné-Bissau, Moçambique e, posteriormente, por Timor Leste. No Brasil, o Acordo foi aprovado pelo Decreto Legislativo nº 54, de 18 de abril de 1995. Segundo o Novo Acordo Ortográfico da Língua Portuguesa algumas palavras perderam o acento agudo. Assinale a opção que apresenta uma palavra que não é mais acentuada devido ao Acordo Ortográfico referido e que está em vigor desde 2013.

- A) Chapeus.
- B) Papeis.
- C) Trofeu.
- D) Feiura.
- E) Piaui.

QUESTÃO 08

Segundo o Novo Acordo Ortográfico da Língua Portuguesa, algumas regras do uso do hífen foram alteradas. Assinale a opção que apresenta uma palavra corretamente grafada segundo o Acordo Ortográfico referido.

- A) Sub-reino.
- B) Infra-estrutura
- C) Anti-rábico
- D) Microondas
- E) Hiperrequintado

QUESTÃO 09

Para redigir um ofício é necessário seguir regras da redação oficial, dentre elas estão os pronomes de tratamento adequados a cada autoridade. Levando isso por base, ao redigir um ofício a um prefeito municipal o pronome de tratamento adequado é:

- A) Senhor Prefeito.
- B) Vossa Excelência.
- C) Vossa Senhoria.
- D) Você.
- E) Magnífico Senhor Prefeito.

QUESTÃO 10

Segundo o Manual de Redação da Presidência da República de 2012, “o fecho das comunicações oficiais possui, além da finalidade óbvia de arrematar o texto, a de saudar o destinatário”. Nesse sentido, pode-se considerar adequado o fechamento de uma comunicação oficial a um servidor que ocupa cargo superior ao do remetente:

- A) Atenciosamente.
- B) Cuidadosamente.
- C) Amabilíssimamente.
- D) Respeitosamente.
- E) Alegrementemente.

RACIOCÍNIO LÓGICO

QUESTÃO 11

Para a festa junina do bairro onde mora, Jairo – o presidente do bairro – propõe dois tipos de bandeirola. O primeiro tipo tem o formato de um quadrado de 5 cm de lado. O segundo tipo deve ser triangular, em formato de triângulo isósceles, de modo que a base deve ter a mesma medida do lado da bandeirola quadrada. Qual deve ser a altura da bandeirola triangular para que as áreas das bandeirolas quadradas e triangulares sejam iguais?

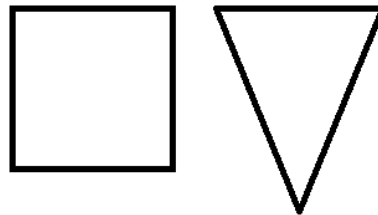


Figura 1:
bandeirolas de bases iguais e áreas iguais, mas com alturas diferentes. Imagens fora de escala.

- A) 40 cm
- B) 20 cm
- C) 15 cm
- D) 12 cm
- E) 10 cm

QUESTÃO 12

Almir, Breno e Célio conversam sobre suas finanças. Almir afirma: “Tenho R\$ 22.000,00; R\$ 2.000,00 a menos do que Breno e R\$ 1.000,00 a mais do que Célio.” Breno afirma: “Tenho R\$ 27.000,00, Almir tem R\$ 22.000,00 e Célio tem R\$ 28.000,00.” Célio diz: “Breno tem 7% a mais do que eu tenho em dinheiro; o mais abastado de nós tem R\$ 3.000,00 a mais do que o menos abastado; Breno disse apenas uma mentira.” Sabendo que Almir disse três verdades, é CORRETO afirmar que

- A) ao todo foram ditas 6 mentiras.
- B) o mais mentiroso foi Breno.
- C) o mais mentiroso foi Célio.
- D) ao todo foram ditas 4 mentiras.
- E) todos falaram a verdade.

QUESTÃO 13

Uma loja vende determinado produto com desconto de 5% sobre o valor anunciado na vitrine ou com acréscimo de 6% sobre esse valor, caso o cliente pague com cartão de crédito para trinta dias. Sabendo-se que Pedro comprou esse produto no crédito a vencer em trinta dias, na referida loja, e pagou por ele R\$ 2.438,00, quanto ele teria desembolsado se tivesse optado pelo pagamento à vista?

- A) R\$ 2185,00
- B) R\$ 2169,82
- C) R\$ 2316,10
- D) R\$ 2291,72
- E) R\$ 2135,00

QUESTÃO 14

O aparelho de celular de Joaquim possui um sistema de segurança que permite o acesso apenas por meio de uma senha composta por 7 dígitos distintos, escolhidos dentre os 10 algarismos do sistema de numeração decimal (zero a nove). Preocupado com a possibilidade de que alguém possa ter descoberto sua senha, permitindo acessar as informações contidas no aparelho, João procura constantemente alterar o código. Ele só não contava que um dia esqueceria a sequência criada e, para desbloquear o aparelho, deveria fazer várias tentativas. Com a única certeza de que as senhas utilizadas eram sempre iniciadas com a ordem dos 4 algarismos que compõem o ano do seu nascimento, qual o número máximo de tentativas que Joaquim tem para desbloquear o seu celular?

- A) 120
- B) 216
- C) 20
- D) 720
- E) 1000

QUESTÃO 15

Analisando os métodos de segurança contra roubos nas casas de um bairro, verificou-se que: todas as casas com cerca elétrica, também possuem alarmes, mas nenhuma casa com alarme tem cães. Todas as casas com câmeras também possuem vigias e algumas casas com vigias também tem cães. Como nenhuma casa com vigia também tem alarmes, e como as casas com câmeras com câmeras não possuem cães, então:

- A) pelo menos uma casa com câmeras possui alarmes.
- B) nenhuma casa com câmeras tem cerca elétrica.
- C) todas as casas com vigias possuem câmeras.
- D) nenhuma casa com cães possui vigia.
- E) pelo menos uma casa com cerca elétrica possui cães.

INFORMÁTICA**QUESTÃO 16**

Sobre internet é CORRETO afirmar que:

- A) *Plug-ins* são *softwares* que, uma vez instalados no servidor da internet, aumentam suas funcionalidades ou recursos.
- B) Um URL (*Uniform Resource Locator*) corresponde a um endereço único de uma página ou arquivo *web* na internet.
- C) Um navegador é um *software* de interface utilizado para criar páginas *web*.
- D) O HTTP (*Hypertext Transfer Protocol*) é o protocolo para acesso de páginas *web* exclusivamente estáticas.
- E) Para acesso de um *webmail* é obrigatória a instalação prévia de um programa cliente na máquina do usuário.

QUESTÃO 17

Considere que um estudante está utilizando um computador com o sistema operacional Microsoft Windows 7 Ultimate, instalado com as configurações padrões. A combinação de teclas que ele pode utilizar para alternar entre as janelas dos programas abertos no sistema é:

- A) ALT + TAB
- B) CTRL + ESC
- C) ALT + ESC
- D) SHIFT + ENTER
- E) SHIFT + ESC

QUESTÃO 18

O LibreOffice Calc, é uma ferramenta gratuita que permite construir planilhas eletrônicas, elaborar cálculos matemáticos e estatísticos, utilizando funções pré-definidas. Sobre a fórmula =MÁXIMO(D5;D9) é CORRETO afirmar que:

- A) Calcula a soma dos valores no intervalo compreendido entre as células D5 e D9.
- B) Calcula a soma dos valores contidos nas células D5 e D9.
- C) Calcula o máximo divisor comum (mdc) dos valores contidos nas células D5 e D9.
- D) Calcula o valor máximo existente entre os valores contidos nas células D5 e D9.
- E) Calcula o valor máximo existente no intervalo compreendido entre as células D5 e D9, incluindo-as.

QUESTÃO 19

O pacote Libre Office, permite a utilização de teclas de atalho que facilita a edição e criação de documento. A tecla de atalho CORRETA para iniciar a apresentação do primeiro *slide* no Libre Office Impress, versão português, é:

- A) F1.
- B) Ctrl + F3
- C) Ctrl + Alt + Del
- D) Alt + F4
- E) F5

QUESTÃO 20

Sobre um SPAM é CORRETO afirmar que:

- A) É um vírus.
- B) É um antivírus.
- C) É uma mensagem de *e-mail* indesejada.
- D) É um navegador *web*.
- E) É um *site* de buscas.

LEGISLAÇÃO**QUESTÃO 21**

Conforme explicitado nos termos da Constituição Federal de 1988, em seu artigo 37, a publicidade dos atos, programas, obras, serviços e campanhas dos órgãos públicos deverá ter caráter:

- A) Normativo, descritivo ou incisivo.
- B) Formativo, instrutivo ou de proposição cultural.
- C) Educativo, informativo ou de orientação social.
- D) Informativo, descritivo ou elucidativo.
- E) Propositivo, formativo ou descritivo.

QUESTÃO 22

De acordo com o art.41 da Constituição da Republica Federativa do Brasil é estável após três (3) anos de efetivo exercício o servidor nomeado para o cargo de provimento efetivo em virtude de concurso público e só perderá essa condição:

- A) Se responder processo administrativo, decorrente de atos que tenham desrespeitado os princípios da legalidade, moralidade e eficiência da Administração Pública, durante suas atividades laborais.
- B) Em virtude de sentença judicial transitada em julgado, ou mediante processo administrativo (assegurado ampla defesa) ou ainda mediante procedimento de avaliação periódica de desempenho, na forma da lei complementar, assegurada ampla defesa.
- C) Se descumprir as etapas da avaliação periódica de desempenho, em especial ao que se refere a não apresentação de documentação que comprove sua pontuação e/ou a comprovação de apresentação de documentação forjada.
- D) Se o servidor tenha sido reprovado no processo de avaliação periódica de desempenho, instituída por Lei, mesmo após a utilização do seu direito de ampla defesa.
- E) Se seu cargo de concurso público for extinto e/ou se for declarada a desnecessidade do mesmo; sem direito a indenização, reaproveitamento em outro cargo ou possibilidade de disponibilidade por parte do órgão de origem para outro órgão.

QUESTÃO 23

A Lei nº. 8.027/90 que dispõe sobre as normas de conduta dos servidores públicos civis da União, das Autarquias e das Fundações Públicas, em seu Art. 2ª explicita que são deveres dos servidores públicos civis:

- A) Atender com presteza, ao público em geral, prestando todas as informações requeridas.
- B) Cumprir as ordens superiores.
- C) Guardar sigilo sobre todos os assuntos da repartição.
- D) Ser assíduo e justificar os atrasos de pontualidade quando necessário.
- E) Exercer com zelo e dedicação as atribuições legais e regulamentes inerentes ao cargo ou função.

QUESTÃO 24

De acordo com a Lei nº. 8.112/90 na Seção IV que trata da posse do exercício dos servidores públicos civis da União das autarquias e das funções públicas federais é correto afirmar que:

- A) Para ocorrer a posse do servidor, poderá ser dispensada a prévia inspeção médica oficial.
- B) No momento da posse dar-se-á a assinatura do respectivo termo de posse, o qual futuramente poderá ser alterado de forma unilateral.
- C) Para tomar posse o servidor que no ato da publicação de nomeação esteja em licença, deverá interromper a licença.
- D) A posse ocorrerá no prazo de trinta dias contados da publicação do ato de provimento.
- E) No ato da posse, fica a critério do servidor apresentar declaração de bens e valores que constituem seu patrimônio.

QUESTÃO 25

A Lei nº 8.666, de junho de 1993, estabelece normas gerais sobre licitações e contratos administrativos pertinentes a obras, serviços, inclusive de publicidade, compras, alienações e locações no âmbito dos Poderes da União, dos Estados, do Distrito Federal e dos Municípios. Nesse contexto, a norma do art. 3º da referida lei

aduz que a licitação se destina a garantir a observância dos princípios constitucionais e será processada e julgada em estrita conformidade com os princípios básicos. Quais são os princípios constitucionais e os princípios básicos respectivamente:

- A) **Princípios constitucionais** - legalidade, isonomia, a seleção da proposta mais vantajosa para administração e a promoção do desenvolvimento nacional sustentável; **Princípios básicos** - vinculação ao instrumento convocatório e probidade administrativa.
- B) **Princípios constitucionais** - legalidade, impessoalidade, moralidade, igualdade, publicidade, probidade administrativa; **Princípios básicos** - a seleção da proposta mais vantajosa para administração e a promoção do desenvolvimento nacional sustentável.
- C) **Princípios constitucionais** - legalidade, impessoalidade, moralidade, igualdade, publicidade e dos que lhes são correlatos; **Princípios básicos** - a seleção da proposta mais vantajosa para administração e a promoção do desenvolvimento nacional sustentável.
- D) **Princípios constitucionais** - isonomia, a seleção da proposta mais vantajosa para administração e a promoção do desenvolvimento nacional sustentável; **Princípios básicos** - legalidade, impessoalidade, moralidade, igualdade, publicidade, probidade administrativa, vinculação ao instrumento convocatório e dos que lhes são correlatos.
- E) **Princípios constitucionais** - legalidade, impessoalidade e dos que lhes são correlatos; **Princípios básicos** - a seleção da proposta mais vantajosa para administração e a promoção do desenvolvimento nacional sustentável.

QUESTÃO 26

No Decreto 1.171/94 que dispõe sobre o Código de Ética Profissional do Servidor Público Civil do Poder Executivo Federal em seu capítulo das Regras Deontológicas é CORRETO afirmar que:

- A) O servidor público não poderá jamais desprezar o elemento ético de sua conduta. Assim, não terá que decidir somente entre o legal e o ilegal, o justo e o injusto, o conveniente e o inconveniente, o oportuno e o inoportuno, mas principalmente entre o honesto e o desonesto.
- B) A conduta do servidor público em sua vida particular está desvinculada a sua vida funcional e por esse motivo não influencia o conceito do seu exercício profissional.
- C) O entendimento de moralidade do ato administrativo se fundamenta apenas na observação e delimitação entre o bem e o mal.
- D) Os atos, atitudes e comportamentos do servidor público no restrito exercício de sua função, sinalizam a honra e a tradição dos serviços públicos.
- E) Em atendimento ao interesse da Administração Pública o servidor público pode omitir a verdade.

QUESTÃO 27

A Lei nº. 11.091/2005 que dispõe sobre a estruturação do plano de carreira dos cargos técnico-administrativos em educação, no âmbito das instituições federais de ensino vinculadas ao ministério da educação, em seu capítulo IV, referente à estrutura do plano de carreira dos técnico-administrativos em educação, em especial em seu Art. 8ª, especifica que são atribuições gerais dos cargos que integram o Plano de Carreira, sem prejuízo das atribuições específicas e observados os requisitos de qualificação:

- A) Planejar, organizar e executar as atividades inerentes ao apoio técnico-administrativo ao ensino nas Instituições Federais de Ensino.
- B) Executar tarefas específicas, utilizando-se de recursos materiais, financeiros e outros de que a Instituição Federal de Ensino disponha, a fim de assegurar a eficiência, a eficácia e a efetividade das atividades de ensino, pesquisa e extensão das Instituições Federais de Ensino.
- C) Organizar, executar ou avaliar as atividades técnico-administrativas inerentes à pesquisa e à extensão nas Instituições Federais de Ensino.

- D) Planejar, organizar, e avaliar as atividades técnico-administrativas inerentes ao ensino, à pesquisa e à extensão nas Instituições Federais de Ensino.
- E) Executar tarefas específicas, utilizando-se de recursos materiais, financeiros e outros de que a Instituição Federal de Ensino disponha, a fim de assegurar a eficiência, a eficácia e a efetividade das atividades de ensino, das Instituições Federais de Ensino.

QUESTÃO 28

Em seu os Artigos 7ª e 8ª da Lei nº11.892/08 que dispõe sobre a Rede Federal de Educação Profissional, Científica e Tecnológica é correto afirmar que entre os objetivos do Instituto Federal está:

- A) O desenvolvimento das atividades de extensão deve ser articulado prioritariamente com as ações de ensino e se possível fazer a articulação com o mundo do trabalho.
- B) As ações dos Institutos Federais devem priorizar as pesquisas puras, que considerem a curiosidade em saber dos estudantes, sem qualquer aplicação prática ou voltada ao desenvolvimento de soluções técnicas e tecnológicas que atendam a comunidade.
- C) A oferta dos cursos de educação superior devem se restringir aos cursos de tecnologia que buscam formar profissionais que atendam aos diferentes setores da economia.
- D) No desenvolvimento da sua ação acadêmica, o Instituto Federal, em cada exercício, deverá garantir o mínimo de 50% (cinquenta por cento) de suas vagas para atender aos objetivos definidos no inciso I do caput do art. 7º desta Lei, e o mínimo de 20% (vinte por cento) de suas vagas para atender ao previsto na alínea b do inciso VI do caput do citado art. 7º..
- E) A dispensa aos Institutos Federais em ofertar cursos de formação inicial e continuada de trabalhadores e a especialização e atualização de profissionais em todos os níveis de escolaridade.

QUESTÃO 29

Segundo a Lei 12.527/2011 os documentos podem ser classificados, observado o seu teor e em razão de sua imprescindibilidade à segurança da sociedade ou do estado. Além disso, a partir da data da sua produção, o acesso à informação pode sofrer restrições por um limite de tempo. Quais são classificações e os respectivos prazos:

- A) Ultrassecreto – 30 anos, secreto – 25 anos e reservado – 20 anos;
- B) Ultrassecreto – 25 anos, secreto – 15 anos e sigiloso – 10 anos;
- C) Secreto – 15 anos, sigiloso – 10 anos e reservado – 5 anos;
- D) Sigiloso – 10 anos; reservado – 5 e privado – 1 anos;
- E) Ultrassecreto – 25 anos, secreto – 15 anos e reservado – 5 anos.

QUESTÃO 30

O Plano de Desenvolvimento Institucional do IFMS, quadriênio 2014-2018, aprovado pela **Resolução 009/2014, de 26/06/2014** cita a missão, visão e os valores da Instituição. Entre os últimos é CORRETO afirmar que são valores do IFMS:

- A) A ética, o compromisso com o desenvolvimento local, regional e nacional, o capital acumulado, a transparência e a tecnologia.
- B) A moral, a ética, o compromisso social, os avanços tecnológicos e o compromisso com o desenvolvimento local e regional.
- C) A inovação, a moral, a tecnologia, o compromisso com o desenvolvimento local, regional e nacional e a ética.
- D) A inovação, a ética, o compromisso com o desenvolvimento local e regional, a transparência e o compromisso social.
- E) A moral, a transparência, o compromisso social, o compromisso com o desenvolvimento local, regional e nacional e os avanços tecnológicos.

CONHECIMENTOS ESPECÍFICOS

QUESTÃO 31

Sobre os conceitos básicos de eletricidade, assinale a alternativa CORRETA:

- A) A tensão elétrica é a diferença de carga elétrica entre dois pontos.
- B) Corrente elétrica é a movimentação ou fluxo de elétrons pelo efeito de uma diferença de potencial em um condutor.
- C) A unidade de capacitância é o Coloumb (C).
- D) O ohm (Ω) é a unidade que representa a resistência elétrica, definida como $1A/1V$.
- E) A potência elétrica em um resistor é o produto entre o quadrado da tensão sobre o resistor e a resistência elétrica do mesmo.

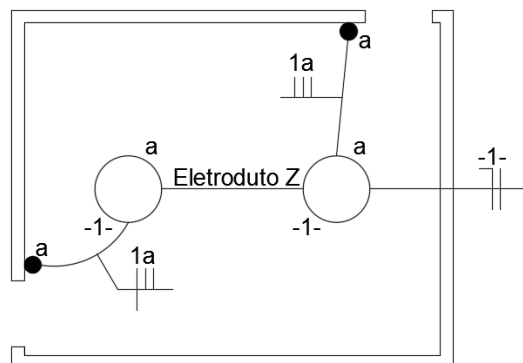
QUESTÃO 32

Dentre as alternativas abaixo, qual é o componente eletrônico que impede variações bruscas de corrente elétrica?

- A) Transistor.
- B) Resistor.
- C) Capacitor.
- D) Indutor.
- E) Diodo.

QUESTÃO 33

A figura abaixo representa o circuito de iluminação de um cômodo residencial. Os pontos de iluminação são acionados através de dois interruptores *Three-way*.

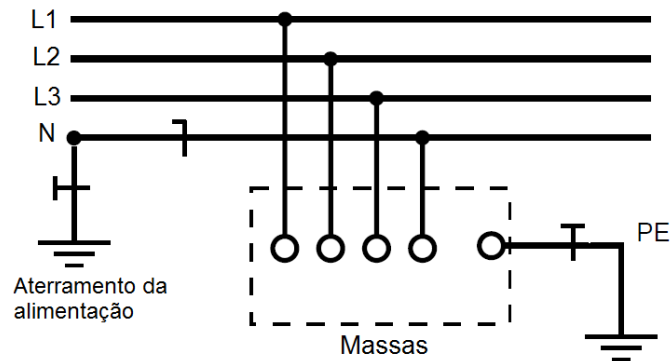


De acordo com os dados apresentados, identifique os condutores que passam pelo eletroduto Z:

- A) 1 fase, 1 neutro e 3 retornos.
- B) 1 fase e 3 retornos.
- C) 3 retornos.
- D) 4 retornos.
- E) 1 neutro e 3 retornos.

QUESTÃO 34

Na figura abaixo apresentamos o esquema de aterramento de um equipamento de acordo com a norma NBR 5410:2004, sendo N e PE, respectivamente, os condutores Neutro e de Proteção. Observando a figura apresentada, conclui-se que este é um esquema denominado:



- A) Esquema IT.
- B) Esquema TT.
- C) Esquema TN – S.
- D) Esquema TN – C.
- E) Esquema TN – C – S.

QUESTÃO 35

Considere uma instalação industrial, onde se tem uma potência instalada de 30 kW e o fator de potência 0,6 atrasado. Será realizada uma ampliação com a instalação de uma potência de 20 kVA e fator de potência 0,8 atrasado. Após a ampliação, as potências ativa e reativa totais da instalação serão, respectivamente, de:

- A) 46 kW e 46 kVAr.
- B) 46 kW e 52 kVAr.
- C) 50 kW e 34 kVAr.
- D) 50 kW e 46 kVAr.
- E) 60 kW e 50 kVAr.

QUESTÃO 36

No eletromagnetismo observa-se o seguinte fenômeno: quando se produz um fluxo magnético variável sobre uma espira, nesta espira aparecerá uma força eletromotriz. O princípio que explica a geração desta força eletromotriz e o tipo de corrente induzida são, respectivamente:

- A) Lei de Lenz; corrente contínua.
- B) Lei de Lenz; corrente alternada.
- C) Lei de Faraday; corrente contínua.
- D) Lei de Faraday; corrente alternada.
- E) Lei de Ohm; corrente alternada.

QUESTÃO 37

Ao medir a tensão elétrica com o multímetro, qual deve ser o procedimento adequado na utilização deste instrumento:

- A) Inserir o multímetro em paralelo com o dispositivo em que se deseja medir a tensão elétrica.
- B) Inserir o multímetro em série com o dispositivo em que se deseja medir a tensão elétrica.
- C) Inserir o multímetro em estrela com dispositivo em que se deseja medir a tensão elétrica.
- D) Inserir o multímetro em ligação mista com o dispositivo em que se deseja medir a tensão elétrica.
- E) Inserir o multímetro ao lado do dispositivo em que se deseja medir a tensão elétrica.

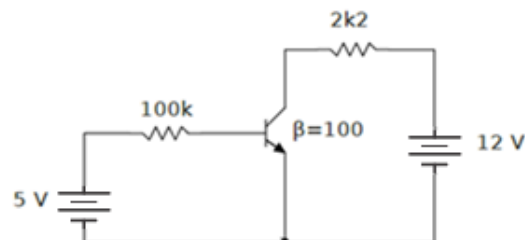
QUESTÃO 38

O multímetro é um instrumento que desempenha diversas funções na medição de grandezas elétricas. A maioria dos modelos atuais mede tensão, corrente e resistência elétrica, podendo agregar algumas funções especiais como teste de continuidade e de diodos. Sobre este equipamento é CORRETO afirmar que:

- A) Na função Amperímetro, os terminais (pontas de prova) devem ser dispostos em paralelo com circuito.
- B) Na função Voltímetro, os terminais (pontas de prova) devem ser dispostos em série com circuito.
- C) A medição de resistência elétrica pode ser realizada com o circuito ligado a uma fonte de tensão.
- D) Para se medir uma corrente elétrica, o circuito deve ser aberto no ponto desejado, conectando o multímetro, na função amperímetro, em série com o circuito, de modo que a corrente passe por ele.
- E) Não é possível determinar a potência em um circuito CC apenas com um multímetro, como o descrito no enunciado.

QUESTÃO 39

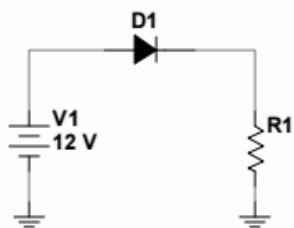
Para o circuito com transistor NPN representado a seguir, considerando a tensão na junção base-emissor em 0,7 Volts, qual é a corrente aproximada no terminal coletor?



- A) 1,2 mA.
- B) 4,3 mA.
- C) 10,5 mA.
- D) 13,7 mA.
- E) 16,1 mA.

QUESTÃO 40

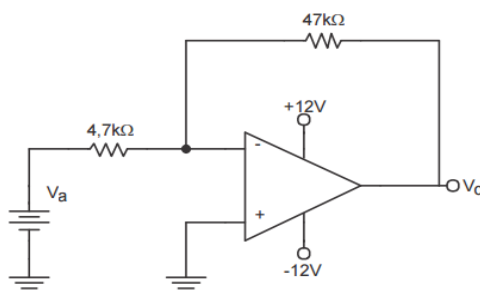
Sobre o resistor do circuito representado a seguir está circulando uma corrente de 25 mA. Considerando a barreira de potencial de 0,7 Volts do diodo, qual é o valor da resistência em Ohms?



- A) 100 Ohms.
- B) 257 Ohms.
- C) 331 Ohms.
- D) 398 Ohms.
- E) 452 Ohms.

QUESTÃO 41

Para o circuito representado a seguir, qual é o valor de V_o se considerarmos V_a de 2 Volts.



- A) -12 Volts.
- B) 12 Volts.
- C) -20 Volts.
- D) 20 Volts.
- E) 47 Volts.

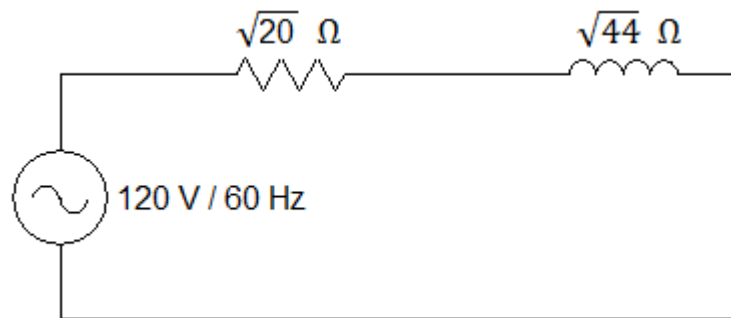
QUESTÃO 42

Sobre transformadores monofásicos ideais, é INCORRETO afirmar que:

- A) Mantêm o mesmo nível de potência, tanto no enrolamento primário, como no secundário.
- B) Funcionam somente em corrente contínua.
- C) Podem ser elevadores ou abaixadores de tensão.
- D) Quando elevam a tensão elétrica no secundário em relação ao primário, abaixam a corrente elétrica no secundário.
- E) Quando abaixam a tensão elétrica no secundário em relação ao primário, elevam a corrente elétrica no secundário.

QUESTÃO 43

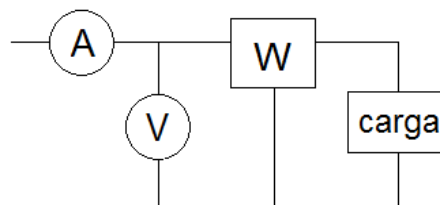
Dado um circuito RL série conforme a figura a seguir, com uma fonte de tensão alternada de 120 V (rms), o valor da potência aparente, em VA, solicitada pelo circuito é:



- A) 1200 VA.
- B) 1400 VA.
- C) 1600 VA.
- D) 1800 VA.
- E) 2000 VA.

QUESTÃO 44

Um técnico realizou as medições da tensão, da corrente e da potência elétrica de uma carga no laboratório, conforme a figura a seguir. A medição lida no wattímetro foi de 400 W, enquanto que as medições lidas no amperímetro e no voltímetro foram de 5 A e 100 V, respectivamente. Com essas informações, determine o valor do fator de potência e da potência reativa, em VAR, da carga, respectivamente:



- A) 0,6 e 500.
- B) 0,8 e 500.
- C) 0,8 e 300.
- D) 0,6 e 300.
- E) 0,8 e 400.

QUESTÃO 45

Para acionar uma esteira utiliza-se um determinado motor de indução trifásico de 220V/60Hz e 1200rpm. Quantos polos este motor possui?

- A) 2
- B) 4
- C) 6
- D) 8
- E) 12

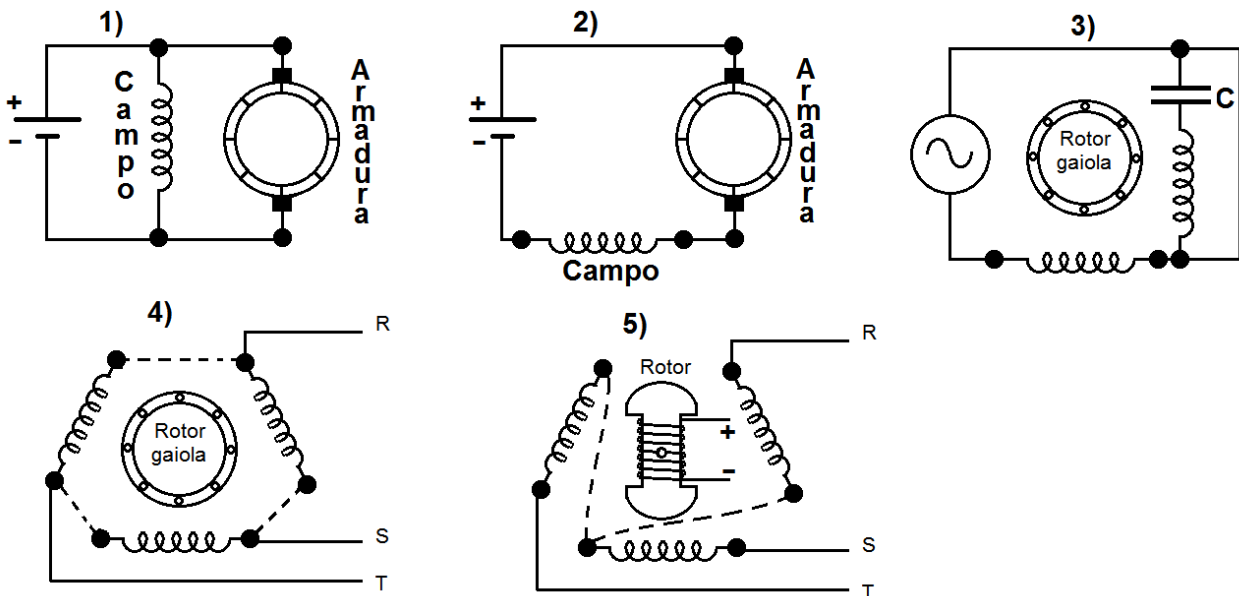
QUESTÃO 46

Um motor elétrico funcionando com corrente acima da nominal é levado a trabalhar em regime de sobrecarga. Nesta situação, podemos afirmar que:

- A) O melhor método de proteção é a utilização de um fusível tipo NH.
- B) O motor pode funcionar indefinidamente, sem risco de danificar o mesmo.
- C) O melhor método de proteção é a utilização de uma chave estrela-triângulo.
- D) O melhor método de proteção é a utilização de um relé térmico ou disjuntor motor, com proteção térmica.
- E) O melhor método de proteção é a utilização de um disjuntor motor, com proteção magnética apenas.

QUESTÃO 47

Das alternativas a seguir, qual designa corretamente os motores elétricos numerados na representação de 1 a 5?



- A) 1-Motor de indução trifásico; 2-Motor de indução monofásico com capacitor permanente; 3-Motor síncrono; 4-Motor CC em derivação; 5-Motor CC em série.
- B) 1-Motor CC em derivação; 2-Motor CC em série; 3-Motor de indução monofásico com capacitor permanente; 4-Motor de indução trifásico; 5-Motor síncrono trifásico.
- C) 1-Motor CC em série; 2-Motor CC em derivação; 3-Motor de indução monofásico com capacitor permanente; 4-Motor de indução trifásico; 5-Motor síncrono trifásico.
- D) 1-Motor CC em série; 2-Motor CC em derivação; 3-Motor de indução monofásico com capacitor permanente; 4-Motor de indução monofásico sem capacitor; 5-Motor de indução trifásico com rotor bobinado.
- E) 1-Motor universal; 2-Motor de passo; 3-Motor de indução monofásico com capacitor permanente; 4-Motor de indução trifásico; 5-Motor síncrono trifásico.

QUESTÃO 48

Considere um motor de indução trifásico, de IV polos, operando em uma rede de 60 Hz e escorregamento nominal de 1%. Nestas condições, a velocidade nominal do motor, em rpm, é de:

- A) 1176.
- B) 1188.
- C) 1764.
- D) 1782.
- E) 1800.

QUESTÃO 49

Considere os dados da placa de identificação de um motor de indução trifásico apresentado na figura a seguir:

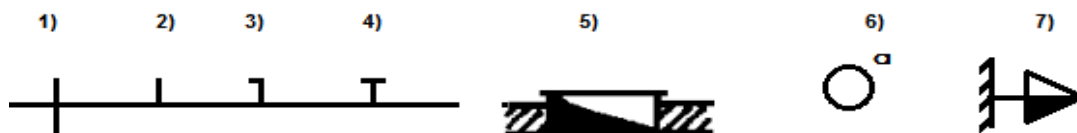
~ 3 250S/M		11/01		AY53872	
MOTOR INDUCAO - GALOLA INDUCT. MOTOR-SOURREEL CAGE		Hz 60	CAT N	FS SF 1.00	
kW(HP-cv) 75(100)			RPM min ⁻¹	1775	
ISOL INSL F	Δ↑80 K	Ip/In 8.8	IP55	ALT	m
220/380/440 V			245/142/123 A		
REG DUTY S1			MAX AMB		

Com base nas informações contidas na placa, assinale a alternativa CORRETA:

- A) A potência nominal do motor é de 75 CV.
- B) O regime de trabalho do motor é regime de tempo limitado.
- C) O fator de potência do motor é 1.
- D) O motor tem proteção contra a entrada de corpos estranhos, de dimensões acima de 12 mm, e proteção contra pingos de água na vertical.
- E) A corrente de partida na menor tensão é de 2156 A.

QUESTÃO 50

De acordo com a NBR5444: Símbolos gráficos para instalações elétricas prediais, os símbolos numerados na figura a seguir significam, respectivamente:



- A) 1 - Condutor de fase. 2 - Condutor neutro. 3 - Condutor de retorno. 4 - Condutor terra. 5 - Quadro geral de luz e força embutido. 6 - Interruptor de uma seção. 7 - Tomada de luz a altura média.
- B) 1 - Condutor de fase. 2 - Condutor de retorno. 3 - Condutor neutro. 4 - Condutor terra. 5 - Quadro geral de luz e força aparente. 6 - Interruptor de uma seção. 7 - Tomada de luz na parede, baixo.
- C) 1 - Condutor de retorno. 2 - Condutor fase. 3 - Condutor terra. 4 - Condutor de neutro. 5 - Quadro geral de luz e força embutido. 6 - Interruptor de duas seções. 7 - Tomada de luz alta.
- D) 1 - Condutor de fase. 2 - Condutor de retorno. 3 - Condutor neutro. 4 - Condutor terra. 5 - Quadro geral de luz e força embutido. 6 - Interruptor de uma seção. 7 - Tomada de luz a altura média.
- E) 1 - Condutor neutro. 2 - Condutor de fase. 3 - Condutor de retorno. 4 - Condutor terra. 5 - Quadro geral de luz e força aparente. 6 - Interruptor de duas seções. 7 - Tomada de luz na parede, baixo.