



**INSTITUTO  
FEDERAL**  
Pará

MINISTÉRIO DA EDUCAÇÃO  
INSTITUTO FEDERAL DE EDUCAÇÃO, CIÊNCIA E TECNOLOGIA DO PARÁ  
COMISSÃO DE CONCURSO PÚBLICO  
CONCURSO PÚBLICO PARA PROVIMENTO DE CARGO EFETIVO  
DA CARREIRA DE TÉCNICO-ADMINISTRATIVO EM EDUCAÇÃO

**CONCURSO PÚBLICO  
EDITAL 07/ 2016  
CARGO: ZOOTECNISTA**

Nome: \_\_\_\_\_ Nº de Inscrição: \_\_\_\_\_

**LEIA ATENTAMENTE AS INSTRUÇÕES NESTA PÁGINA**

\* **Você recebeu do fiscal o seguinte material:**

- a) este Caderno de Questões com o enunciado das 70 (setenta) questões da prova objetiva.
- b) uma Folha de Respostas, destinada às respostas das questões da prova objetiva.

\* **É responsabilidade do candidato** certificar-se de que recebeu a prova correspondente ao cargo para o qual concorre e que na Folha de Respostas constam os seus dados corretos. Notifique o fiscal qualquer irregularidade.

\* **SOMENTE APÓS AUTORIZADO O INÍCIO DA PROVA, VERIFIQUE SE ESTE CADERNO DE QUESTÕES ESTÁ COMPLETO E EM ORDEM. NOTIFIQUE O FISCAL QUALQUER IRREGULARIDADE IMEDIATAMENTE.**

\* **FOLHEAR O CADERNO DE QUESTÕES ANTES DO INÍCIO DA PROVA IMPLICA NA ELIMINAÇÃO DO CANDIDATO.**

\* Após a conferência, o candidato deverá assinar no espaço próprio da Folha de Respostas, à caneta esferográfica de tinta na cor preta ou azul.

\* **Tenha muito cuidado** com a Folha de Respostas para **NÃO DOBRAR, AMASSAR** ou **MANCHAR**.

\* Ao candidato somente será permitido levar o Caderno de Questões 1 (uma) hora antes do horário previsto para término da prova (Item 10.14, alínea "c" do edital).

\* Será **ELIMINADO** do Concurso o candidato que:

- a) for surpreendido durante o período de realização de sua prova portando (carregando consigo, levando ou conduzindo) armas ou aparelhos eletrônicos (bip, telefone celular, qualquer tipo de relógio com mostrador digital, media player, agenda eletrônica, tablet, receptor, gravador, controle de alarme de carro, etc.), quer seja na sala de prova ou nas dependências do seu local de prova (Item 10.15, alínea "c" do edital).
- b) ausentar-se da sala de prova, durante o período de realização de sua prova, portando o caderno de questões da prova objetiva, a folha de respostas da prova objetiva ou qualquer equipamento eletrônico (Item 10.15, alínea "i" do edital).
- c) fizer anotação de informações relativas às suas respostas da prova objetiva em qualquer meio (Item 10.15, alínea "f" do edital).

\* Quando terminar, entregue obrigatoriamente ao fiscal a Folha de Respostas. A entrega do Caderno de Questões é obrigatória se o candidato terminar a prova antes de faltar 1 (uma) hora para o término desta. **NÃO DEIXE DE ASSINAR A LISTA DE PRESENÇA.**

\* Será automaticamente eliminado do Concurso Público o candidato que descumprir as instruções contidas no caderno de questões da prova objetiva e na folha de respostas da prova objetiva (Item 10.15, alínea "j" do edital).

## ◆ LÍNGUA PORTUGUESA ◆

As questões de 01 a 06 referem-se ao texto I, a seguir.

### **Será o Ceará o nosso Texas?**

Publicado em 11/09/2016 por Luiz Carlos de Freitas

Com a ênfase em “bater metas” no Ideb, as escolas de “sucesso” serão aquelas que treinarem os alunos para se sair bem nas provas de matemática e português. Uma total inversão dos objetivos da formação humana. Esta é a “filosofia educacional” que deverá se fortalecer no país. O atual governo deverá estabelecer incentivos para isso também, agravando mais ainda a “corrida para nenhum lugar”.

Os municípios e estados que quiserem ser bem sucedidos deverão ter um controle cada vez mais rígido sobre o que se faz em sala de aula e adicionar um conjunto de provas intermediárias que farão o monitoramento da “aprendizagem” do aluno e o ensinarão a ir bem nas provas. O que importa é a média subir – por bem ou por mal. O exemplo mais claro disso é Sobral no Ceará. Isso irá tornar o magistério ainda mais desestimulante e o estudante em alguém doente, estressado.

No Ceará, que é o campeão do “bate metas”, há um dado no emaranhado de slides do *powerpoint* do INEP sobre os resultados do SAEB (Prova Brasil) e que foi divulgado nesta semana, o qual deveria ser motivo de estudo.

O Ceará colocou o “desenvolvimento educacional” dos municípios como parte das condições de partilha do ICMS estadual. Isso certamente está gerando competição e um controle intenso no interior das redes e escolas, via avaliação. Pelas regras de distribuição, 25% do ICMS é repassado aos municípios em função de resultados em educação, saúde e meio ambiente. No caso da educação, cabe a ela 18% deste valor, assim dividido: 12% baseado na avaliação da alfabetização dos alunos na 2<sup>a</sup> série do EF e 6% baseados no índice de qualidade educacional dos alunos da 5<sup>a</sup> série do EF. Conforme a própria Secretaria diz: “são penalizados os municípios que apresentam alta desigualdade no desempenho de seus alunos”. A avaliação do fundamental I, anos iniciais, portanto, define parte do ICMS recebido pelo município. Além disso, distribui-se 25 milhões de reais em meritocracia.

A que pressões estão sendo submetidas às redes públicas do Ceará? Já que o modelo deverá ser imitado, eis aí um bom tema de pesquisa. Como as redes estão respondendo a estas pressões para garantir as metas? Há efeitos colaterais? A regra de distribuição do ICMS e da meritocracia nutre a crença de que os problemas de desigualdade escolar são intrínsecos à escola, quando sabemos que, além dos intrínsecos, mais de 60% das variáveis que afetam o desempenho do aluno na escola estão fora da escola, na vida ou nas características pessoais dos estudantes.

Com todo o respeito pelo trabalho dos professores do Ceará, há uma situação evidenciada pelos dados do INEP que merece mais pesquisa. E certamente os professores têm uma resposta para isso. Mas, o Ceará é o único lugar do mundo, salvo melhor juízo, em que estudantes de nível socioeconômico (NSE) mais alto estão aprendendo menos matemática do que os de NSE mais baixo. Sim, vou repetir: os estudantes com NSE mais alto estão aprendendo menos matemática do que os estudantes com NSE mais baixo. A desigualdade escolar foi invertida: os “mais ricos” aprendem menos que os “mais pobres”. No mundo inteiro as avaliações mostram uma relação direta, em média, entre maior desempenho e maior nível socioeconômico: menos no Ceará. Lá, a média do desempenho dos estudantes informa que os de NSE mais altos estão piores em matemática na 5<sup>a</sup> série, do que os de NSE mais baixos (segundo a estratificação do INEP). E no caso de Língua Portuguesa há praticamente empate.

(...)

Coincidentemente, o estado que pune municípios com repasse menor de ICMS no caso de haver maior desigualdade entre desempenhos, apresenta também a menor desigualdade de desempenhos quando comparado a todos os outros Estados brasileiros. Achamos a solução para o Brasil? Ou podem estar havendo efeitos colaterais não contabilizados? Ou mero problema produzido pela metodologia do

INEP? Não é bom investigar antes de generalizar? Para a revista Veja, o assunto já está resolvido: basta usar meritocracia e expandir o modelo do Ceará para o Brasil. Será? A Veja esquece de mencionar que em São Paulo a meritocracia é um fracasso.

Nada contra os “mais pobres” aprenderem, mas inverter a desigualdade é inédito. Se a moda pega, logo veremos aparecer a Campanha pelo Direito dos Mais Ricos Aprenderem. Ponto fora de curva até onde se sabe. Sem dúvida, algo intrigante para as condições sociais brasileiras.

Quando olhamos para a diferença de desempenho nacional dos estudantes a partir do NSE, vemos que há uma diferença de 46 pontos a favor dos NSE mais altos (ponto positivo para o INEP por apresentar este dado). E quando olhamos para cada um dos estados brasileiros esta diferença varia de 11 a 49 pontos também a favor dos NSE mais altos. É só no Ceará que isso não ocorre. Precisa ser estudado. Os Estados Unidos e o Chile, com políticas semelhantes, ampliaram a segregação escolar. (...)

Também os Estados Unidos, talvez por outros motivos, teve o seu “milagre do Texas” e serviu para impor meritocracia para todo o País através da *No Child Left Behind*, uma lei que para constatar seu fracasso na elevação da qualidade da educação se levou 14 anos, mas que foi eficaz para incentivar a privatização da educação.

George Bush (filho) implantou esta lei em 2001, gabando-se de sua atuação como governador do Texas. Ele aplicou antes em seu estado, quando era governador, os princípios da *No Child Left Behind*. Apresentou “resultados” para convencer democratas e republicanos a embarcar na lei. Mas logo o “milagre do Texas” seria descoberto e esclarecido. Mas não antes de que a lei tivesse sido aprovada.

In <https://avaliacaoeducacional.com/2016/09/11/sera-o-ceara-o-nosso-texas/comment-page-1/> (Com adaptações)

### **QUESTÃO 1**

No texto, o autor constrói a argumentação acerca do desempenho do estado do Ceará no IDEB. Para isso, faz uso de alguns recursos textuais em defesa de sua tese. Com base na leitura atenta do texto, assinale a alternativa que apresenta um argumento utilizado pelo autor para sustentar seu ponto de vista.

- A) “O Ceará colocou o desenvolvimento educacional dos municípios como parte das condições de partilha do ICMS estadual”.
- B) “No caso da educação, cabe a ela 18% deste valor, assim dividido: 12% baseado na avaliação da alfabetização dos alunos na 2ª série do EF e 6% baseados no índice de qualidade educacional dos alunos da 5ª série do EF. ”
- C) “A avaliação do fundamental I, anos iniciais, portanto, define parte do ICMS recebido pelo município”.
- D) “Pelas regras de distribuição, 25% do ICMS é repassado aos municípios em função de resultados em educação, saúde e meio ambiente”.
- E) “O atual governo deverá estabelecer incentivos para isso também, agravando mais ainda a “corrida para nenhum lugar”.

### **QUESTÃO 2**

De acordo com as informações do texto, pode-se observar o ponto de vista do autor acerca dos resultados avaliação do estado cearense no IDEB. O uso das aspas marca o tom irônico do autor em relação ao tema tratado, EXCETO em:

- A) “bater metas” (1º Parágrafo)
- B) “filosofia educacional” (1º Parágrafo)

C) “aprendizagem” (2º Parágrafo)

D) “são penalizados os municípios que apresentam alta desigualdade no desempenho de seus alunos”. (4º Parágrafo)

E) “desenvolvimento educacional” (4º Parágrafo)

### **QUESTÃO 3**

Assinale a alternativa **CORRETA** quanto aos recursos linguísticos empregados no texto.

A) No segmento, “**No Ceará**, que é o campeão do “bate metas”, há um dado no emaranhado de slides do powerpoint do INEP sobre os resultados do SAEB”. (3º parágrafo), do ponto de vista sintático, a expressão em negrito funciona como sujeito.

B) No excerto, “No caso da educação, cabe a ela 18% deste valor, assim dividido (...)” (4º parágrafo), dever-se-ia empregar o sinal indicativo de crase diante do pronome ELA.

C) No segmento, “Conforme a própria Secretaria diz: “são penalizados os municípios que apresentam alta desigualdade no desempenho de seus alunos”, o elemento coesivo que inicia o período pode ser substituído pela conjunção “segundo”, sem prejuízo quanto ao sentido e à correção gramatical.

D) No excerto “Também os Estados Unidos, talvez por outros motivos, teve o seu “milagre do Texas”, o verbo TER está corretamente empregado, uma vez que se refere ao país.

E) A presença de verbos na primeira pessoa do plural denota um afastamento entre enunciador e enunciatário.

### **QUESTÃO 4**

Sobre o uso dos pronomes relativos e da regência empregados no texto, marque a única opção **CORRETA**.

A) Na construção, “Os municípios e estados **que** quiserem ser bem sucedidos deverão ter um controle cada vez mais rígido sobre o que se faz em sala de aula (...)”, pode-se substituir o termo em negrito por “cujos”, sem prejuízo à correção textual.

B) Na frase, “Com a ênfase em “bater metas” no Ideb, as escolas de “sucesso” serão aquelas **que** treinarem os alunos para se sair bem nas provas de matemática e português”, pode-se substituir os termos grifados por “as quais”, sem prejuízo à coesão textual.

C) No segmento, “A regra de distribuição do ICMS e da meritocracia nutrem a crença **de que** os problemas de desigualdade escolar são intrínsecos à escola (...)”, pode-se substituir o termo em negrito por “a qual”, sem prejuízo à correção textual.

D) “Esta é a “filosofia educacional” **que** deverá se fortalecer no país”. O termo em negrito poderia ser substituído pela expressão “à qual”, sem prejuízo à correção textual.

E) “No Ceará, que é o campeão do “bate metas”, há um dado no emaranhado de slides do powerpoint do INEP sobre os resultados do SAEB (Prova Brasil) e que foi divulgado nesta semana, **o qual** deveria ser motivo de estudo” O relativo em negrito pode ser substituído por “a que”, sem prejuízo para correção textual.

### **QUESTÃO 5**

Com base nos aspectos linguísticos morfossintáticos e morfossemânticos presentes no texto, julgue os itens abaixo.

I. As expressões “bater metas” e “escolas de “sucesso”, no primeiro parágrafo, foram empregadas em sentido denotativo, de acordo com as informações presentes no texto.

II. O termo grifado no excerto “Os municípios e estados que quiserem ser bem sucedidos deverão ter um controle cada vez mais rígido sobre o que se faz em sala de aula e adicionar um conjunto de provas intermediárias que farão o monitoramento da **“aprendizagem”** do aluno e o ensinarão a ir bem nas provas” (2º parágrafo), no contexto em que ocorre, conduz o leitor à compreensão de foi empregado com conotação negativa.

III. No trecho, “Apresentou “resultados” para convencer democratas e republicanos a embarcar na lei” (último parágrafo), a oração subordinada estabelece com a principal uma relação de finalidade.

Estão corretas as afirmações em:

- A) I, apenas.
- B) II, apenas.
- C) I, II e III.
- D) III, apenas.
- E) II e III, apenas.

### **QUESTÃO 6**

“Coincidentemente, o estado que pune municípios com repasse menor de ICMS no caso de haver maior desigualdade entre desempenhos, apresenta também a menor desigualdade de desempenhos quando comparado a todos os outros estados brasileiros”.

Relativamente ao emprego dos sinais de pontuação, julgue os itens a seguir, com base no período acima e marque a alternativa correta.

I. O advérbio que introduz o parágrafo está deslocado, por isso o uso da vírgula está correto.

II. Ao se introduzir uma vírgula, após o vocábulo “estado”, mantêm-se sentido e classificação sintática da oração iniciada pelo relativo “que”

III. A oração relativa, introduzida pelo vocábulo “que”, dependendo do sentido pretendido, deveria estar entre vírgulas ou sem vírgula alguma, portanto há erro de pontuação, no período.

Estão corretas as afirmações em:

- A) I, apenas.
- B) II, apenas.
- C) I, II e III.
- D) III, apenas.
- E) II e III, apenas.

**As questões de 07 a 12 referem-se ao texto II, a seguir.**

### **77 das 100 melhores escolas do País estão no Ceará, mostra Ideb**

Por Domitila Andrade

As 24 melhores escolas dos anos iniciais do ensino fundamental estão todas no Ceará. As escolas municipais São Joaquim, em Coreaú, e Emílio Sendim, em Sobral, lideram o ranking, com nota 9,8.

No que se refere aos primeiros cinco anos do ensino fundamental, 77 das 100 melhores escolas públicas do Brasil estão no Ceará. Os números que impressionam são do Índice de Desenvolvimento da Educação Básica (Ideb) relativos a 2015 e foram divulgados ontem pelo Instituto Nacional de Estudos e Pesquisas Educacionais Anísio Teixeira (Inep).

Esse é apenas um dos parâmetros em que o Ceará se destaca na primeira parte do ensino fundamental. As 24 primeiras posições são todas ocupadas por escolas do Estado. Os desempenhos mais significativos são das escolas municipais São Joaquim, em Coreaú, e Emílio Sendim, em Sobral. Ambas lideram o ranking com nota 9,8 no Ideb.

Combate à infrequência, avaliações semanais que baseiam o planejamento da semana seguinte e o ensaio de um tempo integral que oferece reforço escolar no contra-turno são três das ações destacadas pela diretora da Emílio Sendim, Mílvia Carvalho. Isso fez com que a escola saísse de uma nota 7,4 na última avaliação, em 2013, para a atual 9,8. Naquele ano, as ações ainda não haviam sido implantadas.

A excelência se dá também, conforme a gestora, pela especialização da escola no nicho determinado do ensino fundamental — dos 702 alunos, apenas 75 são da Educação de Jovens e Adultos (EJA). “Isso faz com que tenhamos a certeza de que o aluno que sai no 5º ano está com a alfabetização consolidada. E nos dá mais garantia de que ele obterá sucesso nas próximas etapas de ensino”, comemora Mílvia.

### **Outros índices**

Tanto nos primeiros anos do ensino fundamental quanto nos finais, do 6º ao 9º, o Ceará é quem apresenta os melhores resultados do Nordeste no Ideb. Na avaliação do 1º ao 5º ano, o Estado é o sexto do País, com nota 5,9, enquanto a média nacional é 5,5 e a do Nordeste 4,8. O Ceará foi também o que mais ultrapassou a meta estipulada, com 1,4 ponto acima dos 4,5 traçados.

Dos 183 municípios cearenses avaliados pelo índice, todos alcançaram a meta. Nesse quesito, apenas o Acre também conseguiu unanimidade nas cidades com meta cumprida para os primeiros cinco anos do ensino fundamental.

Quando são avaliados os dados do intervalo entre 6º e 9º ano, os números até são mais modestos, mas os 4,8 obtido pelo Ceará ainda nos deixa na quinta posição do País e é superior aos 4,5 da média nacional e aos 4 da região. Além disso, o Ceará foi o único estado do Nordeste que conseguiu superar a meta, com meio ponto acima do objetivo traçado.

Enfocando os dados municipais, Sobral é a cidade com os melhores resultados, liderando o ranking nacional com nota 8,8. Em segundo lugar, outra cidade cearense: Pires Ferreira, com 8,7. Entre os dez municípios do País com melhores notas, quatro são do Ceará. Além das citadas, Deputado Irapuan Pinheiro (5º lugar, com 8,2) e Brejo Santo (6º lugar, com 8,1).

Para alcançar o topo e saltar em um ponto desde a última pesquisa, quando teve nota 7,8, a titular da Secretaria Municipal da Educação de Sobral, Iracema Sampaio, acredita na estruturação da política educacional em três eixos norteadores: fortalecimento da gestão escolar, com escolha de diretores por processo seletivo e autonomia financeira e pedagógica dada ao núcleo gestor; incremento da formação pedagógica, com investimento na formação do núcleo gestor e dos professores e na compra de material didático atualizado; e a valorização do magistério, com gratificações por desempenho.

“Esse terceiro ponto é muito importante porque faz com que os professores se redescubram no ofício de educar”, aponta a secretária. Ela destaca também o alinhamento das políticas do município que fizeram com que todas as escolas apresentem notas muito próximas. “Há um alinhamento no pensamento dos gestores de que é possível fazer, de que os meninos de escola pública têm potencial, desde que seja dada condição a eles de aprender e ao professor de ensinar”, explica.

Outro fator, apontado pelo secretário estadual da Educação, Idilvan Alencar, é a adoção em todos os municípios das medidas preconizadas pelo Programa Alfabetização da Idade Certa (Paic). A formação continuada dos professores, a premiação dos melhores resultados e o apoio aos piores resultados, a determinação do montante de recurso recebido pelo município que deverá ser destinado à educação são algumas das ações destacadas pelo secretário.

“Hoje, uma grande parcela do investimento da Seduc é destinada ao ensino fundamental, porque entendemos que é tarefa do Estado ser parceira do município. Apostar na alfabetização é o que vai nos garantir melhores índices no futuro”, projeta.

(Com adaptações)

<http://www.opovo.com.br/app/opovo/cotidiano/2016/09/09/noticiasjornalcotidiano,3657675/77-das-100-melhores-escolas-do-pais-estao-no-ceara-mostra-ideb.shtml>

### **QUESTÃO 7**

“Esse é apenas um dos parâmetros **em que** o Ceará se destaca na primeira parte do ensino fundamental” (3º parágrafo).

Os elementos grifados acima podem ser substituídos, preservando-se a correção gramatical, por:

- A) aos quais
- B) cujos
- C) nos quais
- D) de que
- E) no qual

### **QUESTÃO 8**

“Quando são avaliados os dados do intervalo entre 6º e 9º ano, os números até são mais modestos, mas os 4,8 obtido pelo Ceará ainda nos deixa na quinta posição do País e é superior aos 4,5 da média nacional e aos 4 da região.

Na proposição de reescritura do texto acima, a correção e o sentido do segmento estão mantidos em:

- A) À medida que são avaliados os dados do intervalo entre 6º e 9º ano, os números até são mais modestos, porém os 4,8 obtido pelo Ceará ainda nos deixa na quinta posição do País e é superior aos 4,5 da média nacional e aos 4 da região.
- B) Enquanto são avaliados os dados do intervalo entre 6º e 9º ano, os números até são mais modestos, conquanto os 4,8 obtido pelo Ceará ainda nos deixa na quinta posição do País e é superior aos 4,5 da média nacional e aos 4 da região.
- C) No momento em que são avaliados os dados do intervalo entre 6º e 9º ano, os números até são mais modestos, porquanto os 4,8 obtido pelo Ceará ainda nos deixa na quinta posição do País e é superior aos 4,5 da média nacional e aos 4 da região.
- D) Enquanto são avaliados os dados do intervalo entre 6º e 9º ano, os números até são mais modestos, todavia os 4,8 obtido pelo Ceará ainda nos deixa na quinta posição do País e é superior aos 4,5 da média nacional e aos 4 da região.

E) No momento que são avaliados os dados do intervalo entre 6º e 9º ano, os números até são mais modestos, segundo os 4,8 obtido pelo Ceará ainda nos deixa na quinta posição do País e é superior aos 4,5 da média nacional e aos 4 da região.

### **QUESTÃO 9**

“**Isso** fez com que a escola saísse de uma nota 7,4 na última avaliação, em 2013, para a atual 9,8. **Naquele** ano, as ações ainda não haviam sido implantadas” (4º parágrafo)

Sobre o emprego dos termos grifados acima, podemos afirmar que:

- A) do ponto de vista cronológico, podemos substituir “Naquele” por “Neste”, sem prejudicar o sentido do texto.
- B) do ponto de vista cronológico, podemos substituir indistintamente “Naquele” por “Neste” ou “Nesse” sem prejudicar o sentido do texto.
- C) do ponto de vista espacial, o pronome “isso” faz referência à informação que ainda vai ser dada no texto.
- D) do ponto de vista espacial, o pronome “isso” faz referência ao assunto, aquilo que está distante de emissor e receptor.
- E) do ponto de vista cronológico, podemos substituir “Naquele” por “Nesse”, sem prejudicar a coerência, já que ambos fazem referência a um tempo passado.

### **QUESTÃO 10**

“*Combate à infrequência, avaliações semanais que baseiam o planejamento da semana seguinte e o ensaio de um tempo integral que oferece reforço escolar no contra-turno são três das ações destacadas pela diretora da Emílio Sendim, Mílvia Carvalho. A escola saiu de uma nota 7,4 na última avaliação, em 2013, para a atual 9,8*”.(4º parágrafo)

Acerca do parágrafo acima é correto afirmar que

- A) O emprego do sinal indicativo de crase está incorreto, uma vez que o substantivo deverbal “combate” não rege preposição “a”, portanto a crase não se justifica.
- B) A palavra “contra-turno” está empregada em desacordo com a norma culta, pois, pelo novo acordo ortográfico, com o prefixo contra só haverá hífen quando o elemento seguinte começar ou por **-h**, como em **contra-haste**, **contra-harmonia**, ou então pela vogal **-a**, como em **contra-ataque**.
- C) O pronome relativo “**que**”, após a palavra “**semanais**”, retoma anaforicamente o vocábulo “**planejamento**”, de acordo com a disposição dos termos no parágrafo.
- D) O pronome relativo “**que**”, após a palavra “**integral**”, pode ser substituído por “**a qual**”, sem prejudicar sentido e correção textuais.
- E) A expressão “**Mílvia Carvalho**” funciona, no parágrafo, como aposto recapitulativo do termo anterior.

### **QUESTÃO 11**

“Isso faz com que tenhamos a certeza de que o aluno que sai no 5º ano está com a alfabetização consolidada. E nos dá mais garantia de que ele obterá sucesso nas próximas etapas de ensino”, comemora Mílvia.”

Acerca do parágrafo acima é **CORRETO** afirmar que:



- A) O pronome demonstrativo “isso”, que inicia o segmento, refere-se anaforicamente à informação do período anterior.
- B) De acordo com a norma culta, a preposição “de”, no primeiro período, está mal empregado, uma vez que o vocábulo “certeza” não rege preposição.
- C) Para manter o paralelismo sintático, a forma do verbo “sair”, no primeiro período, deveria estar acentuada.
- D) Ao usar a flexão verbal “tenhamos”, Mílvia Carvalho se exime da responsabilidade sobre o tema tratado.
- E) Para que se mantenha a correção gramatical, dever-se-ia substituir, no 2º período, o advérbio “mais” pela conjunção “mas”.

### **QUESTÃO 12**

O texto II se distancia das características da redação oficial, pois

- A) contém recorrentes erros ortográficos ao longo dos parágrafos.
- B) tem traços de linguagem figurada.
- C) apresenta pouca clareza.
- D) é repetitivo e prolixo.
- E) faz uso de linguagem rebuscada

## **◆ LEGISLAÇÃO E ÉTICA DO SERVIÇO PÚBLICO ◆**

### **QUESTÃO 13**

Assinale a alternativa que esteja em **DESACORDO** com a Constituição Federal de 1988:

- A) A República Federativa do Brasil tem como objetivo fundamental, promover o bem de todos, sem preconceitos de origem, raça, sexo, cor, idade e quaisquer outras formas de discriminação.
- B) Ação, quanto aos créditos resultantes das relações de trabalho, com prazo prescricional de cinco anos para os trabalhadores urbanos e rurais, até o limite de dois anos após a extinção do contrato de trabalho, são direitos dos trabalhadores urbanos e rurais, além de outros que visem à melhoria de sua condição social.
- C) A autonomia gerencial, orçamentária e financeira dos órgãos e entidades da administração direta e indireta poderá ser ampliada mediante contrato, a ser firmado entre seus administradores e o poder público, que tenha por objeto a fixação de metas de desempenho para o órgão ou entidade, cabendo à lei dispor sobre: o prazo de duração do contrato; os controles e critérios de avaliação de desempenho, direitos, obrigações e responsabilidade dos dirigentes; a remuneração do pessoal.
- D) Compete privativamente ao Presidente da República, nomear, após aprovação pelo Congresso Nacional, os Ministros do Supremo Tribunal Federal e dos Tribunais Superiores, os Governadores de Territórios, o Procurador-Geral da República, o presidente e os diretores do banco central e outros servidores, quando determinado em lei.
- E) O dever do Estado com a educação será efetivado mediante a garantia de educação básica obrigatória e gratuita dos 4 (quatro) aos 17 (dezessete) anos de idade, assegurada inclusive sua oferta gratuita para todos os que a ela não tiveram acesso na idade própria.

### **QUESTÃO 14**

Considerando os ditames da Lei nº 8.112/90, a qual dispõe sobre o Regime Jurídico dos Servidores Públicos Civis da União, das Autarquias e das Fundações Públicas Federais, julgue os itens abaixo e assinale a alternativa **CORRETA**.

I - Cargo público é o conjunto de atribuições e responsabilidades previstas na estrutura organizacional que devem ser cometidas a um servidor.

II - As universidades e instituições de pesquisa científica e tecnológica federais deverão prover seus cargos com professores, técnicos e cientistas brasileiros, de acordo com as normas e os procedimentos desta Lei.

III - São formas de vacância do cargo público: demissão, readaptação, posse em outro cargo inacumulável, promoção, exoneração, aposentadoria e o falecimento.

IV - Entende-se por remoção o deslocamento de cargo de provimento efetivo, ocupado ou vago no âmbito do quadro geral de pessoal, para outro órgão ou entidade do mesmo Poder, com prévia apreciação do órgão central, podendo ocorrer: de ofício, no interesse da Administração, a pedido, a critério da Administração e a pedido, para outra localidade, independentemente do interesse da Administração.

V - Constituem vantagens pagas ao servidor: Adicionais, ajuda de custo, gratificações e indenizações.

A) I, IV e V

B) II, III e V

C) I e III

D) I, III e IV

E) III e IV

### **QUESTÃO 15**

Assinale a alternativa **CORRETA** sobre a Lei nº 11.091/05, que dispõe sobre a estruturação do Plano de Carreira dos Cargos Técnico-Administrativos em Educação, no âmbito das Instituições Federais de Ensino vinculadas ao Ministério da Educação.

A) Cada Instituição Federal de Ensino deverá ter uma Comissão Interna de Supervisão do Plano de Carreira dos Cargos Técnico-Administrativos em Educação composta por servidores integrantes do Plano de Carreira, com a finalidade de acompanhar, orientar, fiscalizar e avaliar a sua implementação no âmbito da respectiva Instituição Federal de Ensino e propor à Comissão Nacional de Supervisão as alterações necessárias para seu aprimoramento.

B) Na contagem do interstício necessário à Progressão por Mérito Profissional, não será aproveitado o tempo computado entre a data em que tiver ocorrido a última progressão processada segundo os critérios vigentes até a data da publicação desta Lei e aplicáveis ao Plano Único de Classificação e Retribuição de Cargos e Empregos e a data em que tiver sido feita a implantação do programa de avaliação de desempenho.

C) Para os efeitos desta Lei, são consideradas Instituições Federais de Ensino os órgãos e entidades públicos vinculados ao Ministério da Educação que tenham por atividade-fim o desenvolvimento e aperfeiçoamento do ensino médio e superior, da pesquisa e extensão e que integram o Sistema Federal de Ensino.

D) nível de classificação: conjunto de níveis de mesma hierarquia, classificados a partir do requisito de escolaridade, nível de responsabilidade, conhecimentos, habilidades específicas, formação especializada, experiência, risco e esforço físico para o desempenho de suas atribuições.

E) A lei definirá as características de cada fase do concurso público, os requisitos de escolaridade, a formação especializada e a experiência profissional, os critérios eliminatórios e classificatórios, bem como eventuais restrições e condicionantes decorrentes do ambiente organizacional ao qual serão destinadas as vagas.

### **QUESTÃO 16**

De acordo com a Lei nº 8.429/92, julgue o item **INCORRETO**.

A) Será punido com a pena de demissão, a bem do serviço público, sem prejuízo de outras sanções cabíveis, o agente público que se recusar a prestar declaração dos bens, dentro do prazo determinado, ou que a prestar falsa.

B) Constitui ato de improbidade administrativa que atenta contra os princípios da administração pública qualquer ação ou omissão que frustrar a licitude de processo licitatório ou de processo seletivo para celebração de parcerias com entidades sem fins lucrativos, ou dispensá-los indevidamente.

C) Quando o ato de improbidade causar lesão ao patrimônio público ou ensejar enriquecimento ilícito, caberá a autoridade administrativa responsável pelo inquérito representar ao Ministério Público, para a indisponibilidade dos bens do indiciado.

D) Independentemente das sanções penais, civis e administrativas previstas na legislação específica, está o responsável pelo ato de improbidade sujeito às seguintes cominações, que podem ser aplicadas isolada ou cumulativamente, de acordo com a gravidade do fato.

E) Havendo fundados indícios de responsabilidade, a comissão representará ao Ministério Público ou à procuradoria do órgão para que requeira ao juízo competente a decretação do sequestro dos bens do agente ou terceiro que tenha enriquecido ilicitamente ou causado dano ao patrimônio público.

### **QUESTÃO 17**

Análise os itens que tratam da Lei nº 11.892/08, que institui a Rede Federal de Educação Profissional, Científica e Tecnológica, cria os Institutos Federais de Educação, Ciência e Tecnologia, julgando a assertiva **CORRETA**:

A) Os Institutos Federais são instituições de educação básica e profissional, pluricurriculares e multicampi, especializados na oferta de educação profissional, tecnológica e superior nas diferentes modalidades de ensino, com base na conjugação de conhecimentos técnicos, tecnológicos e superiores com as suas práticas pedagógicas, nos termos desta Lei.

B) Os Institutos Federais terão como órgão executivo a reitoria, composta por 1 (um) Reitor, 5 (cinco) Pró-Reitores, 1 (uma) Ouvidoria e 1 (uma) Auditoria.

C) A reitoria, como órgão de administração central, poderá ser instalada em espaço físico distinto de qualquer dos campi que integram o Instituto Federal, desde que previsto em seu estatuto, independente de aprovação do Ministério da Educação.

D) Uma finalidade e característica dos Institutos Federais é constituir-se em centro de excelência na oferta do ensino de ciências, em geral, e de ciências aplicadas, em particular, estimulando o desenvolvimento de espírito crítico, voltado à investigação empírica.

E) Os Reitores serão nomeados pelo Ministro da Educação, para mandato de 4 (quatro) anos, permitida uma recondução, após processo de consulta à comunidade escolar do respectivo Instituto Federal,

atribuindo-se o peso de 2/3 (dois terços) para a manifestação do corpo docente, de 2/3 (dois terços) para a manifestação dos servidores técnico-administrativos e de 2/3 (dois terços) para a manifestação do corpo discente.

### **QUESTÃO 18**

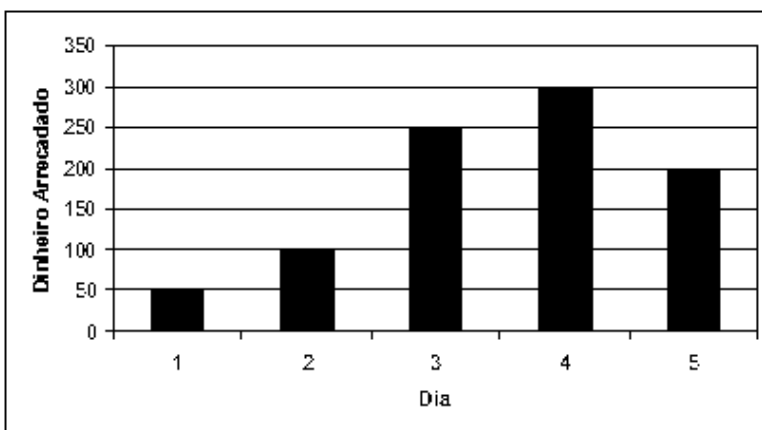
Do Código de Ética Profissional do Servidor Público Civil do Poder Executivo Federal Decreto nº 1.171/94 e Do Sistema de Gestão da Ética do Poder Executivo Federal Decreto nº 6.029/07, julgue a assertiva **INCORRETA**.

- A) São deveres fundamentais do servidor público, comunicar imediatamente a seus superiores todo e qualquer ato ou fato contrário ao interesse público, exigindo as providências cabíveis.
- B) Cada Comissão de Ética de que trata o Decreto nº 1.171, de 1994, será integrada por três membros titulares e três suplentes, escolhidos entre servidores e empregados do seu quadro permanente, e designados pelo dirigente máximo da respectiva entidade ou órgão, para mandatos não coincidentes de três anos.
- C) Será mantido com a chancela de “reservado”, até que esteja concluído, qualquer procedimento instaurado para apuração de prática em desrespeito às normas éticas.
- D) A qualquer pessoa que esteja sendo investigada é assegurado o direito de saber o que lhe está sendo imputado, de conhecer o teor da acusação, seu acusador e de ter vista dos autos, no recinto das Comissões de Ética, mesmo que ainda não tenha sido notificada da existência do procedimento investigatório.
- E) A Comissão de Ética, sempre que constatarem a possível ocorrência de ilícitos penais, civis, de improbidade administrativa ou de infração disciplinar, encaminhará cópia dos autos às autoridades competentes para apuração de tais fatos, sem prejuízo das medidas de sua competência.

### **◆ RACIOCÍNIO LÓGICO ◆**

### **QUESTÃO 19**

A turma do último ano de Eventos arrecadou dinheiro para a festa de formatura. Depois os alunos decidiram colocar em um gráfico o dinheiro arrecadado em cada dia:



A média aritmética da arrecadação e o dia que mais se aproxima da média é, respectivamente:

- A) R\$ 200,00 e quinto dia;
- B) R\$ 130,00 e segundo dia;
- C) R\$ 225,00 e quinto dia;

D) R\$ 180,00 e quinto dia;

E) R\$ 300,00 e quarto dia;

### **QUESTÃO 20**

Um agricultor colheu, pela manhã,  $\frac{1}{4}$  de sua produção de maniva. Já à tarde colheu  $\frac{1}{2}$ , totalizando 12.000 gramas colhidos. O total da sua produção nesta colheita é:

A) 16 quilogramas

B) 1,6 quilogramas

C) 0,16 quilograma

D) 1,6 tonelada

E) 0,16 tonelada

### **QUESTÃO 21**

Se 6 kg de húmus (matéria orgânica depositada no solo, resultante da decomposição de animais e plantas mortas, ou de seus subprodutos) custa R\$ 72,00. Sabendo que uma saca de húmus tem 1,5 kg, quanto custarão onze sacas de húmus:

A) R\$ 261,18

B) R\$ 137,50

C) R\$ 198,00

D) R\$ 288,00

E) R\$ 360,00

### **QUESTÃO 22**

Um grupo de pesquisadores do IFPA, *Campus* Bragança, prospectou 180.000,00 reais em recursos para compra de equipamentos e materiais de consumo para o Laboratório de Biologia Molecular e Neuroecologia. A razão entre os recursos financeiros para equipamentos e materiais de consumo é de 11 para 7. Dessa forma, tem-se em reais:

A) 550.000,00 para equipamentos e 350.000,00 para materiais de consumo.

B) 440.000,00 para equipamentos e 280.000,00 para materiais de consumo.

C) 330.000,00 para equipamentos e 210.000,00 para materiais de consumo.

D) 220.000,00 para equipamentos e 140.000,00 para materiais de consumo.

E) 110.000,00 para equipamentos e 70.000,00 para materiais de consumo.

### **QUESTÃO 23**

Numa sala de aula existem 40 alunos. O número de rapazes é igual a  $\frac{4}{5}$  do número de moças, menos 5. O número de rapazes e moças, respectivamente, na sala é de:

A) 15 e 25

B) 25 e 15

- C) 20 e 20
- D) 30 e 10
- E) 35 e 5

### **QUESTÃO 24**

Em uma escola é usado o critério de avaliação de acordo como mostra a tabela abaixo:

<b>Média das Notas Bimestrais</b>	<b>Rendimento escolar anual</b>
0 a 2	Insuficiente
2,1 a 4	Regular
4,1 a 6	Bom com Ressalva
6,1 a 8	Bom
8,1 a 10	Excelente

Sendo a média das notas bimestrais podendo ser apenas números com uma casa decimal. Tomando como referência as notas bimestrais em Matemática de um aluno, no ano passado:

- 1º Bimestre (peso 2): 6
- 2º Bimestre (peso 2): 5
- 3º Bimestre (peso 3): 8
- 4º Bimestre (peso 3): 7

Assim, o rendimento escolar anual foi:

- A) Insuficiente
- B) Regular
- C) Bom com Ressalva
- D) Bom
- E) Excelente

### **QUESTÃO 25**

O IFPA usa o Sistema Institucional Integrado de Gestão, definido pela sigla SIG. O SIG é composto por vários outros Sistemas, dentre eles o Sistema Integrado de Gestão de Atividades Acadêmicas cuja finalidade é gerenciar as atividades e procedimentos dos Professores e Alunos do IFPA. Outro sistema que compõe o SIG é o Sistema Integrado de Gestão de Patrimônio, Administração e Contratos que tem como objetivo fazer operações fundamentais para a gestão das unidades responsáveis pelas finanças, patrimônio e contratos. Dessa forma, afirmar-se que:

*"Todo Professor do IFPA usa o Sistema Integrado de Gestão de Atividades Acadêmicas. Alguns Professores do IFPA usam o Sistema Integrado de Gestão de Patrimônio, Administração e Contratos. Portanto alguns Professores do IFPA usam o Sistema Integrado de Gestão de Atividades Acadêmicas e o Sistema Integrado de Gestão de Patrimônio, Administração e Contratos".*

O Argumento equivalente da negação da Afirmação acima é:

- A) *"Existe não Professor do IFPA que não usa o Sistema Integrado de Gestão de Atividades Acadêmicas. Todo Professor do IFPA não usa o Sistema Integrado de Gestão de Patrimônio,*

*Administração e Contratos. Portanto todo Professor do IFPA usa o Sistema Integrado de Gestão de Atividades Acadêmicas ou o Sistema Integrado de Gestão de Patrimônio, Administração e Contratos.”*

B) *“Todo Professor do IFPA usa o Sistema Integrado de Gestão de Atividades Acadêmicas. Alguns Professores do IFPA usam o Sistema Integrado de Gestão de Patrimônio, Administração e Contratos.. E mais, todo não Professor do IFPA não usa o Sistema Integrado de Gestão de Atividades Acadêmicas ou nem o Sistema Integrado de Gestão de Patrimônio, Administração e Contratos.”*

C) *“Todo não Professor do IFPA não usa o Sistema Integrado de Gestão de Atividades Acadêmicas. Todo não Professor do IFPA não usa o Sistema Integrado de Gestão de Patrimônio, Administração e Contratos. Portanto, todo não Professor do IFPA não usa o Sistema Integrado de Gestão de Atividades Acadêmicas ou o Sistema Integrado de Gestão de Patrimônio, Administração e Contratos.”*

D) *“Existe Professor do IFPA que usa o Sistema Integrado de Gestão de Atividades Acadêmicas. Todo não Professor do IFPA não usa o Sistema Integrado de Gestão de Patrimônio, Administração e Contratos. Portanto, todo Professor do IFPA não usa o Sistema Integrado de Gestão de Atividades Acadêmicas e o Sistema Integrado de Gestão de Patrimônio, Administração e Contratos.”*

E) *“Todo Professor do IFPA usa o Sistema Integrado de Gestão de Atividades Acadêmicas. Todo Professor do IFPA usa o Sistema Integrado de Gestão de Patrimônio, Administração e Contratos. E mais, todo Professor do IFPA usa o Sistema Integrado de Gestão de Atividades Acadêmicas e não usa o Sistema Integrado de Gestão de Patrimônio, Administração e Contratos.”*

#### ◆ CONHECIMENTOS DE INFORMÁTICA ◆

##### **QUESTÃO 26**

No Sistema Operacional Windows, para que possamos saber informações básicas do computador como: Edição do Windows, Sistema, Nome do computador, domínio, grupo de trabalho e ativação do Windows, devemos seguir o seguinte passo:

A) Menu Iniciar → Painel de Controle → Sistema e Segurança → Sistema

B) Menu Iniciar → Painel de Controle → Rede e Internet → Opções de Internet

C) Menu Iniciar → Painel de Controle → Programas → Programas e Recursos

D) Menu Iniciar → Painel de Controle → Facilidade de Acesso → Central de Facilidade de Acesso.

E) Menu Iniciar → Painel de Controle → Aparência e Personalização → Vídeo

##### **QUESTÃO 27**

O Download é um serviço utilizado na Internet que o usuário pode obter diversos tipos de programas a partir de sítios que prestam esse serviço, entretanto, existem programas distribuídos nesses sítios que possui todas as funções da versão completa com tempo de validade de uso. Ao final do período de uso o programa deixa de funcionar, trata-se do:

A) Demo

B) Trial

C) Freeware

D) Adware

E) Opensource

### **QUESTÃO 28**

Nos navegadores atuais possui componentes com funcionalidades adicionais àquelas suportadas originalmente. Esses componentes são caracterizados como:

- A) plugins.
- B) plug-and-play.
- C) applets.
- D) browsers.
- E) Link

### **QUESTÃO 29**

No programa Microsoft Office Word 2010, existe um conjunto de teclas que permitem selecionar o texto nas mais variadas formas, pode-se observar alguns abaixo, EXCETO:

- A) Ctrl + T
- B) Ctrl + Shift + End
- C) Ctrl + End
- D) Ctrl + Shift + Home
- E) Shift + →

### **QUESTÃO 30**

No programa Microsoft Office Excel 2010 podemos resolver cálculos com operadores matemáticos que envolvem radiciação, logo, a fórmula que representa a solução para calcular a raiz cúbica de 125 ( $3\sqrt{125}$ ), é:

- A)  $=125 * (1/3)$
- B)  $=125/(1/3)$
- C)  $=125 ^{(1/3)}$
- D)  $=3 * (1/125)$
- E)  $=3 ^{(1/125)}$

### **QUESTÃO 31**

O atributo Negrito é aplicado na área selecionada. Se o cursor estiver posicionado em uma palavra, essa palavra também será marcada em negrito. No aplicativo Writer, a alternativa CORRETA que contém o atalho que representa o atributo negrito é:

- A) Ctrl + B
- B) Ctrl + N
- C) Ctrl + I
- D) Ctrl + U
- E) Ctrl + F



### **QUESTÃO 32**

No programa Calc, sabendo que a célula A2 contém o valor 10 e ao utilizarmos a função condicional =SE(A2>=10;"Melhor";"Ruim") dentro da célula B2, teremos como resultado:

- A) Melhor.
- B) Ruim.
- C) Igual.
- D) Diferente.
- E) #NOME?.

### **QUESTÃO 33**

O programa que auxilia na proteção das informações contidas em computador é:

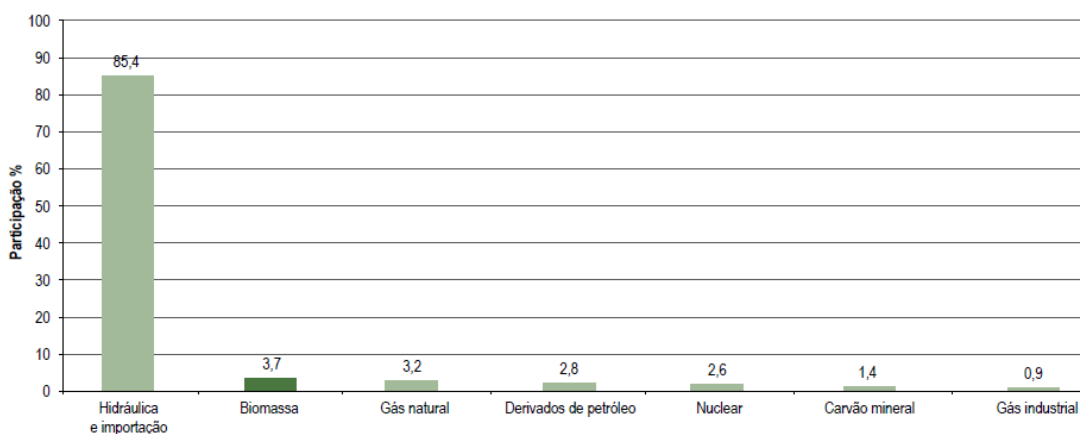
- A) Limpeza de Disco
- B) Desfragmentador de disco
- C) Windows Update
- D) DropBox
- E) Firewall

## ◆ CONHECIMENTOS GERAIS ◆

### **QUESTÃO 34**

Analise a figura a seguir.

Matriz de oferta de energia elétrica no Brasil em 2007.



Fonte: Agência Nacional de Energia Elétrica - Atlas de Energia Elétrica do Brasil. 3ª ed. – Brasília, 2008.

Analise as afirmativas sobre o tema que trata o gráfico acima.

- I – A matriz de energia elétrica brasileira é baseada na energia de origem hidráulica e de gás industrial.
- II – A energia nuclear no Brasil provém da energia elétrica gerada pelas usinas nucleares de Angra dos Reis/RJ.

III – A energia de biomassa é resultante do aproveitamento dos rejeitos urbano-industriais das grandes metrópoles brasileiras.

IV – A energia elétrica de origem hidráulica é a base da matriz brasileira, recebendo investimentos recentes com a construção de grandes usinas na Região Norte.

Assinale a alternativa que contém as afirmativas **CORRETAS**.

- A) I, II e III.
- B) II, III e IV.
- C) II e III.
- D) II e IV.
- E) III e IV.

### **QUESTÃO 35**

Analise o esquema a seguir.



Fonte: Tribunal Superior Eleitoral. Elaboração: Gazeta do Povo. Disponível em <[www.gazetadopovo.com.br](http://www.gazetadopovo.com.br)>. Notícia de 27/11/2014, acesso em 08/11/2016.

O esquema de financiamento de campanhas políticas foi alterado em 2015 após decisão do Supremo Tribunal Federal. Atualmente, há discussão no Congresso Nacional sobre a possibilidade de retorno das doações empresariais para campanha política. Sobre este tema e a partir do gráfico exposto acima, assinale a alternativa **CORRETA**.

- A) As doações empresariais vão ao encontro dos anseios da democracia participativa, uma vez que permitem a contribuição das mais diversas parcelas da população brasileira.
- B) A concentração de doações empresariais de empreiteiras, algumas das quais investigadas por corrupção, sugere que a relação entre empresas e o poder público favorece uma camada estrita da população.
- C) O financiamento público de campanhas é uma proposta que visa beneficiar unicamente os deputados, que tem controle sobre o fundo partidário, utilizando-o conforme suas orientações políticas.
- D) A relação entre empreiteiras e o poder público tratada no esquema não permite concluir que existem interesses escusos por parte das empreiteiras, uma vez que a doação sugere aproximação ideológica e não vantagens particulares.

E) É antidemocrático impedir a doação empresarial de campanha, pois a doação é de livre iniciativa da empresa, sendo uma vantagem econômica que condiz com o princípio democrático, permitindo maior influência política aos que possuem maior capacidade econômica.

### **QUESTÃO 36**

Leia o fragmento da notícia abaixo.

*O Ministério Público Federal iniciou processo judicial na Justiça Federal em Altamira em que busca o reconhecimento de que a implantação de Belo Monte constitui uma ação etnocida do Estado brasileiro e da concessionária Norte Energia, “evidenciada pela destruição da organização social, costumes, línguas e tradições dos grupos indígenas impactados”.*

(Fonte: ASCOM MPF do Pará. MPF denuncia ação etnocida e pede intervenção judicial em Belo Monte. Disponível em <[www.pppa.mpf.mp.br](http://www.pppa.mpf.mp.br)>. Notícia de 10/12/2015, acesso em 08/11/2016.

A notícia acima expõe:

- A) a predominância de geração de energia livre de impactos.
- B) os impactos da geração de energia elétrica de origem hídrica.
- C) a luta política bem-sucedida dos indígenas ao manter sua cultura.
- D) o processo de expansão das usinas hidrelétricas em áreas com alta densidade populacional.
- E) o respeito às diversas etnias que compõe o Brasil.

### **QUESTÃO 37**

Leia o fragmento de notícia abaixo.

*“Já se foi o tempo em que as famílias mais pobres eram sinônimo de filhos e mais filhos. Entre 2003 e 2013, segundo a Pnad (Pesquisa Nacional por Amostra de Domicílio), do IBGE (Instituto Brasileiro de Geografia e Estatística), o número de filhos de até 14 anos caiu 10,7% no Brasil. No recorte das famílias 20% mais pobres do país, a queda foi de 15,7%. É justamente esse estrato social que inclui os quase 15 milhões de beneficiários do Bolsa Família. A redução é ainda mais significativa no Nordeste, onde está mais da metade dos beneficiários do programa do governo federal. As famílias 20% mais pobres da região registraram queda de 26,4% no número de filhos - maior redução entre todos os estratos de renda e região”.*

(Fonte: MADEIRO, Carlos. Queda de natalidade é maior entre beneficiários do Bolsa Família, diz IBGE. Disponível em <[noticias.uol.com.br](http://noticias.uol.com.br)>. Notícia de 01/04/2015, acesso em 08/11/2016.

A partir da notícia, dos dados do IBGE e de seus conhecimentos, podemos concluir que:

- A) a queda do número de filhos por mulher que atinge toda a população brasileira é mais intensa entre as famílias mais pobres, principalmente na Região Nordeste.
- B) o Bolsa Família é responsável pelo aumento do número de filhos por mulher, uma vez que o benefício é pago levando em conta o número de filhos.
- C) os dados não coincidem com a realidade, uma vez que o IBGE é um órgão estatal que tem interesse em divulgar informações que favoreçam o governo.
- D) o número de filhos por mulher está caindo por conta da inclusão recente da mulher pobre no mercado de trabalho.

E) é preciso implantar medidas de controle de natalidade direcionadas aos beneficiários do Bolsa Família, buscando reduzir as taxas de natalidade.

### **QUESTÃO 38**

Analise a charge a seguir.



Fonte: QUINO. Disponível em <<http://clubedamafalda.blogspot.com.br/>>. Acesso em 08/11/2016.

Analise as afirmativas a seguir sobre a temática:

I – A charge mostra a disputa entre Mafalda, representando o cargo máximo do poder executivo de um país presidencialista, e a sua mãe, representada por órgãos internacionais.

II – A disputa é encerrada quando Mafalda nega o poder de sua mãe, sugerindo que o presidente tem maior poder que as organizações invocadas.

III – O Banco Mundial e o Fundo Monetário Internacional foram instituições internacionais criadas após a Segunda Guerra Mundial.

IV – O final da charge sugere que os países não têm autonomia frente às decisões das organizações internacionais.

Assinale a alternativa que contém as afirmativas **CORRETAS**.

- A) I e II.
- B) I, II e IV.
- C) I, III e IV.
- D) III e IV.
- E) I e IV.

### **QUESTÃO 39**

Leia o fragmento de notícia abaixo.

*“Programas que oferecem subsídios financeiros e desonerações tributárias para o setor produtivo, conhecidos como Bolsa Empresário, foram preservados das medidas tomadas [...] para ajustar as contas do governo e devem custar R\$ 224 bilhões no próximo ano, ou 3,4% do PIB (Produto Interno Bruto) do país.”*

(Fonte: Adaptado de LANDIM, Raquel. 'Bolsa Empresário' resiste a ajuste [...] e deve custar R\$ 224 bi. Disponível em <[www1.folha.uol.com.br](http://www1.folha.uol.com.br)>. Notícia de 16/10/2016, acesso em 08/11/2016.

A notícia revela:

- A) a distribuição igualitária dos impactos do ajuste fiscal para toda a população brasileira.

- B) a responsabilização dos empresários e seu desejo de contribuir para sanar a dívida pública.
- C) a atuação do Estado brasileiro em reduzir o impacto do ajuste fiscal para as camadas mais pobres.
- D) um contexto de luta política em que os empresários demandam redução dos impostos para toda a população.
- E) o favorecimento do empresariado brasileiro com a renúncia fiscal do Estado em desacordo com o ajuste fiscal.

#### **QUESTÃO 40**

A Medida Provisória Nº 746, de 22 de setembro de 2016, altera a Lei de Diretrizes e Bases, nº 9.394/96. Esta MP, conhecida como MP do Ensino Médio vem sendo amplamente discutida pelos especialistas, pela sociedade e pela mídia. Sobre esta MP, analise as afirmativas a seguir.

I – A Medida Provisória é um instrumento do poder executivo com força de lei que segue para análise do poder legislativo para ser transformada definitivamente em lei.

II – Além da Base Nacional Comum Curricular, a MP prevê que serão oferecidos itinerários formativos específicos, com ênfase em: linguagens, matemática, ciências da natureza, ciências humanas e formação técnica e profissional.

III – Os sistemas de ensino podem contratar professores que comprovem notório saber em áreas afins de sua formação para atuação na formação técnica e profissional.

IV – O ensino de língua portuguesa e matemática estarão presentes nos três anos do ensino médio.

Assinale a alternativa que contém as afirmativas CORRETAS:

- A) I e II.
- B) I, II e III.
- C) I, II, III e IV.
- D) I, III e IV.
- E) II e IV.

#### **◆ CONHECIMENTOS ESPECÍFICOS ◆**

#### **QUESTÃO 41**

Os cruzamentos constituem a base da exploração comercial de suínos. Sobre o cruzamento em suínos as seguintes alternativas estão corretas, **EXCETO**:

- A) suínos da raça Pietrain possuem histórico de serem mais susceptíveis ao estresse pré-abate, o que poderia aumentar as chances de incidência de carne tipo PSE caso não se saiba o genótipo dos animais para o gene Halotano.
- B) as raças de linhagem pura mais utilizadas em cruzamentos no Brasil são Landrace e Large White.
- C) o melhoramento de linhas puras com impacto na produção nacional se dá nas granjas núcleo, já as granjas multiplicadoras têm como o objetivo de multiplicar este material genético e obter ganhos por meio dos cruzamentos.
- D) fêmeas F1 obtidas de cruzamento manifestarão sua heterose materna quando utilizadas em cruzamentos.

E) devido às elevadas herdabilidades das características de carcaça, o cruzamento se apresenta como uma ferramenta muito mais eficiente para estas características do que para características reprodutivas, que normalmente apresentam baixas herdabilidades.

### **QUESTÃO 42**

*O sumário de touros deve ser considerado um importante instrumento para a seleção, uma vez que ele apresenta, anualmente, de uma forma objetiva, a melhor estimativa do valor genético dos touros para características de importância econômica relacionadas à produção de carne.*

*No entanto, nem todas as características de interesse na seleção são passíveis de serem analisadas sob o aspecto da genética quantitativa, de modo que o sumário de touros deve ser considerado uma ferramenta auxiliar de seleção.*

*Felizmente, a cada ano essa ferramenta vem sendo cada vez mais aprimorada e mais utilizada por empresas de inseminação artificial, por técnicos que prestam serviços de assessoria e pelos criadores, de um modo geral.*

**(Informação retirada do site EMBRAPA Gado de Corte)**

Com relação às informações contidas em sumários utilizados na bovinocultura de corte e de leite, assinale a alternativa **INCORRETA**.

A) A DEP e a PTA dos animais equivalem à metade do valor genético aditivo dos indivíduos. PTA é a Habilidade de Transmissão Prevista e o termo é utilizado em bovinocultura leiteira, enquanto que a DEP é a Diferença Esperada na Progênie e o termo é utilizado para bovinos de corte.

B) Touros de diferentes sumários não podem ser comparados entre si devido às diferentes bases genéticas usadas como referências para expressar o valor das DEPs e PTAs.

C) Um touro com DEP de 10 kg para Peso a Desmama irá gerar bezerros que pesarão, em média, 8 kg a mais de Peso a Desmama do que bezerros filhos de um touro com DEP de 2 kg.

D) Touros com valor de DEP ou PTA negativos, mesmo que tenham seu material genético usados intensamente, não irão necessariamente diminuir a média de produtividade da característica em questão na propriedade onde este material genético for usado.

E) A confiabilidade no valor das DEP ou PTA de cada touro depende do número de filhos destes touros que foram utilizados no teste progênie e do número de fazendas onde estes filhos foram criados. Quanto menor for o número de fazendas em que os filhos do touro forem criados, maior o valor da confiabilidade, já que a variação ambiental entre as fazendas onde estes animais foram criados será menor

### **QUESTÃO 43**

Em um experimento foram estudadas diferentes inclusões de trigo em dietas à base de milho e soja para suínos e suas respostas em ganho de peso médio diário. A análise de variância é apresentada no quadro abaixo:

Fonte de Variação	GL	S.Quadrados	Q.M.	F
Tratamentos	4	21.915,00	5478,55	31,30**
Resíduo	35	6.125,00	175,00	
Total	39			

\*\* Significativo  $p < 0,01$

Com base nas informações acima, assinale a alternativa **INCORRETA**.

- A) O teste em questão não compara a média entre os tratamentos, mas analisa a variância gerada pelos tratamentos.
- B) Segundo as informações contidas no quadro de ANOVA, podemos concluir que existem cinco tratamentos sendo avaliados.
- C) O valor do F tabelado depende do nível de significância adotado na metodologia, do grau de liberdade do tratamento e do grau de liberdade do resíduo.
- D) Com base no resultado encontrado no teste F, a análise deve prosseguir realizando-se um teste de comparação de médias.
- E) É necessário um desdobramento do grau de liberdade do tratamento para aumentar a acurácia do teste.

#### **QUESTÃO 44**

Um artigo publicado em revista científica avaliou a influência de combinações de temperatura (em °C) e umidade relativa do ar (em %) sobre o tempo despendido em comedouros ou em bebedouros por frangos de corte em diferentes idades. A seguinte tabela com testes de média foi apresentada:

Estresse	Idade em dias				
	21	28	35	42	49
<b>A. Comedouro</b>					
28°C e 60%	36,33 Cc	48,04 Aa	40,30 Ba	36,37 Ca	26,60 Db
31°C e 65%	37,35 Bbc	40,86 Ab	35,59 Cb	34,20 Cb	30,38 Da
34°C e 70%	40,48 Aa	38,66 Bb	35,22 Cb	34,65 Cb	25,70 Dd
37°C e 75%	38,63 Ab	34,01 Bc	34,67 Bb	35,30 Bab	20,30 Cc
<b>B. Bebedouro</b>					
28°C e 60%	1,14 Cc	5,15 Aab	2,99 Bc	3,28 Bd	3,89 Bb
31°C e 65%	2,95 Db	5,38 Ba	4,31 Cb	6,62 Ab	6,31 Aa
34°C e 70%	4,50 Ba	4,77 Bbc	6,63 Aa	7,11 Aa	3,28 Cc
37°C e 75%	5,11 Ca	4,57 Dc	6,29 Aa	5,70 Bc	6,02 Ba

\*Médias seguidas de letras maiúsculas nas linhas e minúsculas nas colunas, diferem estatisticamente pelo teste de Tukey ( $p < 0,05$ ).

Com base nas informações contidas na tabela, assinale a alternativa **CORRETA** dentre as apresentadas abaixo.

- A) Frangos de corte criados em temperaturas de 31oC e 65% de umidade relativa do ar despendem um maior tempo em bebedouros aos 42 dias de idade, quando comparado com as outras idades.
- B) Aos 28 dias de idade, frangos de corte criados em temperaturas de 28oC e 60% de umidade relativa do ar permanecem mais tempo em comedouros, quando comparado com as aves criadas em outras condições de temperatura e umidade relativa.
- C) Nesta tabela é possível identificar o efeito da interação existente entre a temperatura e umidade relativa do ar sobre o tempo despendido no comedouro e bebedouro.
- D) Em todas as idades testadas, ficou evidente que a elevação da temperatura e da umidade relativa do ar fez com que as aves despendessem mais tempo nos bebedouros.

E) Segundo as informações da tabela, este experimento foi realizado avaliando quatro variáveis dependentes, compostas pela combinação de diferentes temperaturas e umidades relativa do ar.

#### **QUESTÃO 45**

Assinale abaixo a alternativa **INCORRETA** com relação às limitações do emprego de recursos de informática na agropecuária.

- A) É necessário qualificar os trabalhadores para o uso adequado do software.
- B) O empresário rural deve saber que, caso deseje um software específico para atender suas necessidades, provavelmente terá de pagar mais que pagaria por produtos prontos.
- C) Necessita de um sistema de coleta de dados eficiente pois a qualidade das saídas obtidas pelos programas depende da qualidade dos dados que estão sendo processados.
- D) Maior investimento na identificação de animais, pois o uso de informática no campo requer identificação precisa dos animais por meio de microchips.
- E) O empresário rural deve ter em mente que, caso deseje suporte aos seus softwares, possivelmente terá de pagar a mais por este serviço.

#### **QUESTÃO 46**

A aferição da qualidade dos animais e das respectivas carcaças será feita, durante o processo de abate, por profissional habilitado e credenciado pelo Ministério da Agricultura, Pecuária e Abastecimento, às expensas do setor privado, mediante a observação de uma série de parâmetros, dentre os quais **NÃO** está incluído.

- A) Sexo, verificado pelo exame dos caracteres sexuais dos animais, estabelecendo-se as categorias: Macho inteiro (M); Macho castrado (C); Novilha (F); Vaca de descarte (FV).
- B) Maturidade, verificada pelo exame dos dentes incisivos, estabelecendo-se as categorias: Dente de leite, Dois dentes, Quatro dentes, Seis dentes ou Oito dentes.
- C) Peso da Carcaça Verificado mediante pesagem da carcaça quente (em kg).
- D) Acabamento da Carcaça Verificado mediante observação da distribuição e quantidade de gordura de cobertura, em locais diferentes da carcaça.
- E) Perda de carcaça no resfriamento (em Kg), verificada mediante a relação entre o peso da carcaça resfriada e o peso da carcaça quente.

#### **QUESTÃO 47**

Em ambiente de temperatura do ar elevada, associada à umidade relativa acima de 80%, característico da Região Metropolitana de Belém, os animais de produção tendem a sofrer estresse térmico por calor, na maior parte do dia. Em condições de estresse térmico por calor, é **CORRETO** afirmar que:

- A) os ovinos adultos são mais suscetíveis ao estresse térmico por calor do que suínos adultos, uma vez que os ovinos possuem grande quantidade de pelos, ao contrário dos suínos.
- B) as aves são mais resistentes ao calor por conseguirem aumentar a frequência respiratória até 10 vezes acima da frequência normal, o que só é possível por terem a musculatura do diafragma bem desenvolvida.



C) os búfalos são animais resistentes ao calor radiante por possuírem pele preta fosca e grande quantidade de glândulas sudoríparas, o que os tornam animais facilmente adaptáveis a qualquer meio.

D) os bovinos taurinos, como os da raça Holandesa, são muito susceptíveis à radiação solar e ao estresse por calor, por possuírem pele desprovida de pigmentos e epiderme espessa, o que os torna adaptados ao clima temperado.

E) ovinoslanados são os ovinos mais adaptados ao clima tropical, uma vez que sua cobertura de lã dificulta a incidência de radiação solar direta e facilita a dissipação de calor do corpo para o meio.

#### **QUESTÃO 48**

A Avicultura moderna concilia tecnologias como linhagens de alta produtividade combinadas à nutrição de qualidade e grande preocupação com biosseguridade do plantel produtivo. Porém, nada seria significativo se não houvesse a preocupação com o ambiente ao qual as aves estão submetidas. As instalações, sejam elas modernas ou rústicas, devem propiciar um ambiente favorável e que minimize as oscilações térmicas diárias, com picos de temperatura que podem superar os 35°C. Neste contexto, é importante, na avaliação da estrutura de um galpão avícola, conhecer os materiais construtivos disponíveis na região. Sobre materiais construtivos em galpões avícolas na Região Norte é **INCORRETO** afirmar que:

A) a utilização de palha nos telhados de galpões avícolas propicia um bom ambiente térmico aos animais, mas possui como desvantagem a incidência de pragas e a probabilidade de propagação de incêndios nas instalações.

B) a telha de fibrocimento não possui bom isolamento térmico. É a mais utilizada em avicultura por sua facilidade construtiva. Entretanto, há a necessidade de utilização de forros ou sombreamento natural associado para reduzir a incidência de calor dentro das instalações.

C) as instalações com telhado de cerâmica são termicamente agradáveis, porém são onerosas por necessitar de grande quantidade de madeira para engradamento, além de manutenção periódica em função de goteiras.

D) as telhas ecológicas, de papelão reutilizado, são um bom investimento por sua facilidade construtiva e por propiciarem um bom ambiente térmico das instalações. Contudo, sua durabilidade deixa a desejar por desmancharem com o tempo em ambientes de alta umidade relativa e alta incidência de chuvas.

E) a telha de zinco é boa alternativa para a avicultura, tanto em regiões com alta incidência de radiação solar, por refletirem grande parte da radiação direta, quanto em ambiente de chuvas, por seu isolamento acústico e alta durabilidade.

#### **QUESTÃO 49**

No período entre as décadas de 1970 e 1990, a produção animal no país se intensificou, com base em sistemas produtivos com manejo e instalações que são considerados, por muitos, agressivos aos animais. Na última década a produção industrial de animais tem sido revista, e algumas técnicas têm sido aos poucos abolidas visando o bem-estar dos animais sem, contudo, causar grandes perdas produtivas. Nesse sentido, é **CORRETO** afirmar que:

A) a debicagem em aves produzidas no sistema convencional pode ser abolida, uma vez que as atuais linhagens de poedeiras são menos agressivas e não há necessidade de conter o canibalismo resultante da manutenção do bico íntegro.

B) o corte de cauda dos leitões é considerado técnica ultrapassada no meio industrial, uma vez que atualmente a adição de suplementos alimentares às rações na fase de creche minimiza a necessidade de molibdênio, cuja restrição é o principal desencadeante do canibalismo.

C) o aumento da quantidade de equipamentos (comedouros e bebedouros) é a principal técnica utilizada por produtores de frangos de corte para minimizar as disputas por hierarquia entre machos, as quais resultam em arranhões e condenação de carcaças nos abatedouros.

D) a adoção de baias coletivas para a gestação de fêmeas suínas tem sido aceita como medida de bem-estar nesta fase, caracterizada por comportamento estereotipado das porcas em gaiolas, que mordem barras para minimizar a tensão do ócio.

E) a utilização de gaiolas enriquecidas para aves poedeiras tem sido difundida mundialmente, por propiciarem baixo custo de produção e alta produtividade em ovos e conversão alimentar (kg de ração / dúzia de ovos), aliados à otimização da ocupação de espaços ociosos nas instalações (número de aves alojadas/m<sup>2</sup>).

### **QUESTÃO 50**

O Manejo Racional de Bovinos (MRB) pode ser conceituado como o conjunto de técnicas produtivas que levam em consideração o comportamento natural dos animais e, com isso, diminuem as intervenções agressivas, aumentando o grau de bem-estar deles. Sobre o MRB, analise as assertivas abaixo.

A) O MRB se baseia em três pilares principais: o respeito à senciência (capacidade de sentir) dos animais, o conhecimento do comportamento natural dos bovinos e a constante capacitação dos tratadores.

B) O MRB pode ser aplicado apenas a animais de origem taurina, uma vez que os zebuínos possuem temperamento e reatividade incompatíveis com a lida sem técnicas agressivas de controle.

C) Há a necessidade de adequação das instalações ao comportamento natural dos animais, como a construção de seringa em semicírculos e com tábuas inteiriças, evitando falhas de sombreamento e insolação no caminho dos animais.

D) Como toda técnica de manejo visando bem-estar animal, há perda produtiva na adoção do MRB, principalmente no tocante ao menor rendimento de abate e aumento de escoriações resultantes do manejo dos animais em velocidade.

E) Com a adoção do MRB, os gritos e a eletrocussão dão lugar ao uso de bandeiras e torção de cauda na condução a cavalo dos animais de um lado a outro das instalações.

Analisando as afirmativas acima, é **CORRETO** afirmar que:

A) as alternativas I, e II estão corretas.

B) as alternativas I e III estão corretas.

C) as alternativas III e IV estão corretas.

D) as alternativas II e V estão corretas.

E) todas as alternativas estão corretas.

### **QUESTÃO 51**

Quanto ao capítulo VII do código de ética do profissional de zootecnia, que trata dos procedimentos no setor público ou privado, está **CORRETO** afirmar.

A) O trabalho coletivo ou em equipe exclui a responsabilidade de cada profissional pelos seus atos e funções, sendo os princípios e interesses da instituição superiores aos princípios deontológicos que se aplicam ao indivíduo.

B) O zootecnista pode encaminhar a serviços gratuitos de instituições de assistência técnica, particulares ou oficiais, clientes independentemente dos seus recursos financeiros, pois trata-se de um direito de todos.

C) O zootecnista não deve formular, diante do interessado, críticas aos trabalhos profissionais de colegas ou serviços a que estejam vinculados, devendo dirigi-las à apreciação das autoridades responsáveis, diretamente ou através do CRMV da jurisdição.

D) É facultado ao zootecnista o prestígio a hierarquia técnico-administrativa, científica ou docente que o vincula aos colegas, mediante tratamento respeitoso e digno.

E) Como empregador ou chefe o zootecnista pode induzir profissional subordinado a ações sem tornar-se responsável por este infringir o código de ética e, como empregado, não pode recusar-se a cumprir obrigações que levem a desrespeitá-lo.

### **QUESTÃO 52**

Sobre a publicação de trabalhos científicos, estão de acordo com o código de ética do profissional de zootecnia, **EXCETO**.

A) Não é lícito utilizar, sem referência ao autor ou sem sua autorização expressa, dados, informações ou opiniões colhidas sem fontes não publicadas ou particulares.

B) É vedado apresentar como originais quaisquer ideias, descobertas ou ilustrações que, na realidade, não o sejam.

C) Nas publicações de dados zootécnicos, a identidade do animal e do seu proprietário devem ser expostas para garantir a veracidade dos dados, inclusive com documentação fotográfica.

D) É censurável, sob todos os aspectos, a publicação de um trabalho em mais de um órgão de divulgação científica por deliberada iniciativa de seu autor ou autores.

E) Atenta seriamente contra a ética o zootecnista que, prevalecendo-se de posição hierárquica, apresente como seu o trabalho científico de seus subordinados, mesmo quando executado sob sua orientação.

### **QUESTÃO 53**

É incontestável a contribuição do uso de aditivos sobre a produtividade dos plantéis avícolas e suínos. Por outro lado, é crescente a preocupação com a utilização dos antimicrobianos na ração dos animais, imputando-se problemas na saúde pública relacionados à disseminação de doenças bacterianas resistentes à terapia antibiótica. Assim, como alternativa ao uso de antibióticos promotores de crescimento, outros aditivos estão disponíveis no mercado. Sobre eles é **CORRETO** afirmar.

A) Os probióticos têm como seu principal mecanismo de ação o fornecimento de substâncias que nutrem um grupo seletivo de microrganismos benéficos ao hospedeiro animal.

B) São denominados de prebióticos substâncias que eliminam apenas um grupo de bactérias maléficas, estimulando a proliferação de bactérias benéficas.

C) Compostos que combinam efeito de antibióticos e probióticos, são denominados simbióticos, estes por sua vez têm dois mecanismos de ação, eliminando bactérias maléficas e repovoando com novas colônias.

D) Probiótico é um composto de microrganismos vivos, que afetam benéficamente o animal hospedeiro promovendo o balanço da microbiota intestinal.

E) Osprebióticos podem, entre outras funções, melhorar a palatabilidade de rações para aves, aumentando o consumo e melhorando assim a conversão alimentar.

#### **QUESTÃO 54**

Em termos práticos, o objetivo de toda granja é ser livre do maior número possível de doenças. A condição de estar livre do maior número de doenças é o principal fator de eficiência e rentabilidade. Quanto aos itens que devem compor o plano de biossegurança:

I- A localização das granjas é o fator isolado mais importante de introdução de novas doenças, pois o risco é variável, dependendo das barreiras naturais, climáticas e fenômenos meteorológicos.

II- A introdução de material genético não é um risco. O maior risco é o contato homem-animal, pois insere novos agentes na criação.

III- O trânsito na granja deve ser adequado por um fluxograma de pessoal entre salas ou setores, transporte de material entre locais, galpões e salas, para evitar transmissão de agentes patogênicos.

Estão **CORRETAS**, apenas as afirmativas:

A) I e II.

B) I e III.

C) II e III.

D) Apenas I.

E) Apenas III.

#### **QUESTÃO 55**

Sobre o manejo do pastejo é **CORRETO** afirmar.

A) O tempo em que um animal passa pastejando é função direta da quantidade de forragem disponível, e os animais chegam a aumentar em até 50% o tempo de pastejo em situações de restrição de alimento.

B) O aumento do tempo de pastejo faz com que o impacto do pastejo no sistema seja diminuído, na medida em que implique, invariavelmente, em aumento do tempo que o animal passa se deslocando na área.

C) Estação alimentar é a área alcançada pelo animal quando está pastejando e sem que se movam as suas patas dianteiras. Quanto maior a quantidade de nutrientes existentes na estação alimentar, menor o tempo de permanência do animal nela.

D) A limitação de alimento, pela baixa massa de forragem no sistema, faz com que menos tecido vegetal esteja presente entre o casco e a superfície do solo, diminuindo o tombamento de forragem e melhorando os atributos físicos do solo.

E) A quantidade de forragem em oferta não afeta o ritmo de aquisição de forragem.

### **QUESTÃO 56**

A produção de aves caipiras ou coloniais teve um novo marco regulatório, com a criação da norma brasileira (ABNT NBR 16389:2015), que trata de normas específicas para a produção primária do frango caipira no sistema semiextensivo. São requisitos descritos nessa norma **EXCETO**.

- A) Os pintos devem ser de linhagens ou raças de crescimento lento.
- B) A suplementação com macro e microminerais não é permitida.
- C) É vedado o uso de antimicrobianos com finalidade preventiva.
- D) A idade mínima de abate é de 70 dias.
- E) Os animais podem ser criados em galpões fechados até 30 dias de idade.

### **QUESTÃO 57**

Sobre os principais desinfetantes utilizados na avicultura industrial de corte, é **INCORRETO** afirmar.

- A) O formol tem como principal forma ativa o formaldeído ou aldeído fórmico. O formol é um excelente desinfetante atuando tanto sobre bactérias como também sobre vírus e fungos.
- B) A amônia quaternária (ou surfactante catiônico) é outro tipo de desinfetante largamente utilizado na avicultura. Tem atuação potencializada quando combinada com sabões e detergentes aniônicos.
- C) Os fenóis são germicidas de amplo espectro, pouco tóxicos e sua atuação não é prejudicada pela presença de matéria orgânica, por isso são indicados para serem usados em pedilúvio e desinfecção de pisos.
- D) A atuação dos cresóis não é prejudicada pelo contato com matéria orgânica e tem um poder residual prolongado. Podem ser preparadas soluções de cresol saponificado, contendo cresol e solução de hidroalcoólica de sabão.
- E) Os iodados têm boa ação germicida, poder residual pobre e o seu mecanismo de ação sobre os microrganismos se faz por meio da desnaturação proteica.

### **QUESTÃO 58**

A suplementação de bovinos de corte em pastagens tem alguns aspectos básicos que devem ser considerados para melhorar a eficiência de sua utilização dentro do sistema produtivo, entre eles podemos citar:

I- A suplementação pode ser feita em qualquer época do ano, mas a melhor resposta é a da suplementação estratégica na seca, pois ela corrige a limitação primária de proteína das pastagens e permite que o animal aumente o consumo da forrageira de baixa qualidade.

II- É fundamental que haja boa massa de forragem para que a suplementação na seca tenha o efeito positivo desejado. Por isso, recomenda-se o diferimento (também chamado de vedação) das pastagens antes do período seco para maximizar o acúmulo de forragem.

III- Os níveis de inclusão ou quantidade de suplemento por cabeça devem ser fixos e a escolha deve ser baseada exclusivamente no desempenho animal, bem como dos objetivos do produtor.

IV- A eficiência do suplemento diminui à medida que se aumenta a quantidade que é fornecida para o animal. Isso quer dizer que o segundo quilo de suplemento não proporciona o ganho de peso que o primeiro quilo proporcionou.

Estão **CORRETAS**, apenas as afirmativas:

- A) I; II e III.
- B) I; II e IV.
- C) II; III e IV.
- D) I e II.
- E) I; II; III e IV.

### **QUESTÃO 59**

O sistema de produção de orgânicos no Brasil teve suas práticas regulamentadas pela Instrução Normativa nº 64 de 18 de dezembro de 2008, a qual regulamenta e estabelece normas técnicas para os Sistemas Orgânicos de Produção Animal e Vegetal no Brasil, baseada na Lei 10.831 de 23 de dezembro de 2003. Sobre essas práticas é **CORRETO** afirmar.

- A) É permitido o uso de biotecnologias da reprodução como inseminação artificial, transferência de embriões e fertilização in vitro, desde que os animais doadores sejam oriundos de sistemas orgânicos de produção.
- B) A iluminação artificial será permitida desde que se garanta um período mínimo de 4 (quatro) horas por dia no escuro.
- C) É permitido adquirir animais de sistemas convencionais quando os custos de produção orgânica estiverem exageradamente altos, sempre escolhendo animais mais novos desde que seja reposto todo o plantel reprodutivo.
- D) É permitido a produção de silagem, feno e outros produtos e subprodutos de origem vegetal de sistemas orgânicos, contudo a utilização de aditivos deve ser realizado com restrições e devidamente comunicado aos órgãos de avaliação de conformidade.
- E) As práticas da debicagem e a muda forçada para aves podem ser empregadas desde que utilizem sedativos para que os animais não sintam dor, e tais práticas estejam descritas no plano de manejo orgânico da propriedade.

### **QUESTÃO 60**

Sobre os métodos de reprodução aplicados na ovinocultura.

- I- No sistema de monta natural livre, o macho permanece continuamente (todo o tempo) junto com as fêmeas e cruza com elas, sem controle, em qualquer época do ano. Esse sistema tem como vantagem que as fêmeas, ainda muito jovens, sejam estimuladas a entrar no cio aumentando sua vida produtiva.
- II- No sistema de monta natural controlada, os reprodutores permanecem separados das fêmeas e apenas na época planejada para cobertura são colocados juntos, reduzindo o número de machos necessários em relação à monta livre.
- III- A inseminação artificial possibilita ao ovinocultor comum utilizar, em sua criação, reprodutores de alto valor econômico, sem custos de manutenção ao seu rebanho.

Estão **CORRETAS**, apenas as afirmativas:

- A) I e II.
- B) I e III.
- C) II e III.

D) Apenas III.

E) Apenas I.

### **QUESTÃO 61**

A silagem é uma forma de conservação de forragens que visa à alimentação dos animais no período de estiagem. Sobre os fatores que influenciam a produção de silagem, é CORRETO afirmar.

A) O teor de matéria seca da planta é um importante fator determinante do tipo de fermentação no processo de ensilagem. Silagens que apresentam umidade muito alta têm uma série de desvantagens, entre elas a perda de nutrientes de alta digestibilidade.

B) O valor final do pH é mais importante do que a velocidade com que ocorre a queda desse pH, pois indica o tempo de preservação que a silagem ficará armazenada.

C) A produção de ácido butírico é fundamental para a redução do pH e inibição do crescimento de bactérias indesejadas.

D) Altos teores de nitrogênio amoniacal são desejáveis para silagens (valores superiores a 15% do nitrogênio total), pois fornecem boa fonte de nitrogênio não proteico para o animal.

E) A quantidade de carboidratos solúveis não deve ser superior a 5%, pois estimulam o crescimento de microrganismos indesejáveis.

### **QUESTÃO 62**

Quanto ao metabolismo e partição de energia em animais monogástricos, é INCORRETO afirmar.

A) A energia bruta é medida pela oxidação completa de substâncias orgânicas a dióxido de carbono e água.

B) A energia digestível representa toda a energia fornecida pelo alimento, retirando-se a energia perdida nas fezes.

C) A energia metabolizável aparente só pode ser mensurada em aves, pois subtrai o total de energia fornecido ao animal pela perda de energia do ácido úrico.

D) O aumento da produção de calor decorrente do consumo de alimento é denominado de incremento calórico.

E) Energia líquida é a diferença entre a energia metabolizável e o incremento calórico, utilizada pelo animal para sua manutenção e produção.

### **QUESTÃO 63**

Sobre os cuidados que devem ser dispensados aos bezerros recém-nascidos.

I- Após o nascimento deve-se cortar e desinfetar o umbigo com solução de álcool iodado a 10% ou outro produto comercial.

II- Verificar se o bezerro consegue mamar normalmente. No caso de vacas de tetas grandes, é necessário ajudar o recém-nascido nas primeiras mamadas e depois esgotar o úbere da vaca.

III- É indispensável que o bezerro mame o colostro. Descartar vacas de tetas grandes e aquelas que produzem pouco leite.

IV- É recomendável manter os bezerras em “pasto-maternidade”, durante a primeira semana de vida, para facilitar a assistência.

Estão **CORRETAS**, apenas as afirmativas:

- A) I e II.
- B) I, II e III.
- C) II, III e IV.
- D) I, II e IV.
- E) Todas as afirmativas.

#### **QUESTÃO 64**

São todos produtos da produção apícola, **EXCETO**:

- A) Cera.
- B) Própolis.
- C) Apitoxina.
- D) Geleia real.
- E) Flora apícola.

#### **QUESTÃO 65**

Sobre o manejo produtivo das colmeias apícolas.

I- O fornecimento de alimentação suplementar serve para estimular a postura da rainha, acelerando o crescimento da família.

II- O aumento da população pela introdução de crias pode ser feita pela introdução de favos com cria fechada, prestes a nascer, nas colônias fracas.

III- A redução do alvado e do espaço interno da colmeia favorece a defesa do ninho contra a entrada de abelhas de outros enxames para roubar alimento (pilhagem) e contra o ataque de inimigos naturais.

Estão **CORRETAS**, apenas as afirmativas:

- A) I e II.
- B) I e III.
- C) II e III.
- D) I, II e III.
- E) Apenas II.

#### **QUESTÃO 66**

Segundo a instrução normativa nº 13 de 2004 do MAPA, os aditivos podem ser classificados em categorias. Marque a alternativa **INCORRETA** sobre os exemplos de aditivos dentro de cada categoria.

- A) Tecnológicos: adsorventes, gelificantes, emulsificantes e probióticos.



- B) Sensoriais: corantes, pigmentantes e aromatizantes.
- C) Nutricionais: vitaminas, aminoácidos e ureia.
- D) Zootécnicos: enzimas, equilibradores de flora intestinal, melhoradores de desempenho.
- E) Anticoccidianos: ionóforos.

### **QUESTÃO 67**

Sobre o manejo reprodutivo de equinos é **INCORRETO** afirmar:

- A) As éguas são animais classificados como poliéstricos estacionais, e três são os fatores básicos que explicam o caráter estacional dos ciclos estrais nas éguas: nutrição, temperatura e fotoperíodo.
- B) A égua em estro aceita e até mesmo encoraja os avanços do garanhão. Ela se agacha, levanta a cauda, urina, expõe seu clitóris e para à medida que o garanhão relincha, mordisca, lambe ou até mesmo a morde ou ameaça.
- C) O primeiro estro do pós-parto, também chamado de “cio do potro”, ocorre entre 5 e 15 dias pós-parto. Embora se acredite que a fertilidade nesse cio seja mais baixa, alguns proprietários procuram acasalar suas éguas nesse período. Uma das razões é a imprevisibilidade da duração da inatividade sexual da égua lactante.
- D) Durante a estação reprodutiva, as éguas apresentam cio, em média, a cada 21 (18-24) dias; pôneis têm um ciclo um pouco mais longo, 25 dias em média.
- E) As éguas podem ser inseminadas apenas 12 horas depois da ovulação. A inseminação antes desse período pode até resultar em uma gestação, mas a probabilidade de haver morte embrionária é maior.

### **QUESTÃO 68**

Quanto ao manejo higiênico da ordenha.

I- Pré-dipping é um procedimento de desinfecção dos tetos antes da ordenha e tem como objetivo a prevenção da mastite ambiental. Depois da aplicação, a solução deve agir por 30 segundos e então os tetos devem ser secos com papel toalha.

II- Aconselha-se que seja realizada uma “linha de ordenha”, isto é, ordenhar primeiramente os animais com mastite subclínica, e posteriormente os animais sadios de forma a auxiliar o controle da doença.

III- O pós-dipping deve ser realizado imediatamente após o pré-dipping que é a imersão dos tetos em solução desinfetante glicerinada, sendo geralmente utilizada solução de iodo (0,5%), de clorexidine (de 0,5 a 1,0%) ou de cloro (de 0,3 a 0,5%). Esse procedimento tem como finalidade a proteção dos tetos contra microrganismos causadores da mastite.

Estão **CORRETAS**, apenas as afirmativas:

- A) I e II.
- B) I e III.
- C) II e III.
- D) Apenas III.
- E) Apenas I.

### **QUESTÃO 69**

As boas práticas de fabricação de ração (BPF) são procedimentos higiênico-sanitários e operacionais aplicados em todo o fluxo de produção, desde a obtenção dos ingredientes e matérias-primas até a distribuição do produto final, com o objetivo de garantir a qualidade, conformidade e segurança dos produtos destinados à alimentação animal. Sobre essas práticas é **INCORRETO** afirmar.

- A) No recebimento de ingredientes, é indispensável a adoção de medidas de avaliação de qualidade e coleta de amostras, garantindo ao controle de qualidade comparar as matérias-primas recebidas com os dados do padrão de compra.
- B) A rastreabilidade se baseia na saída do produto da fábrica, e os códigos de rastreabilidade indicam apenas a data de produção e o tipo de produto.
- C) É expressamente proibida a permanência ou trânsito de animais nas áreas da indústria, por isso ela deve ser adequadamente cercada e limpa.
- D) O sistema de mistura é um dos principais focos de contaminação cruzada, por isso deve compor o programa de controle de contaminação cruzada.
- E) A qualificação e comprometimento da equipe de trabalho são itens subjetivos, mas que devem compor o programa de boas práticas.

### **QUESTÃO 70**

Sobre o manejo de aves de postura é **CORRETO** afirmar.

- A) Dependendo da raça ou linhagem, em geral, a poedeira inicia a postura com idade média de 30 semanas.
- B) A postura dos ovos é realizada na parte da manhã (de 60 a 70%), devendo os mesmos ser coletados apenas uma vez ao dia para não causar estresse nas aves.
- C) As aves alcançam o máximo de produção de ovos em torno de 70 semanas de idade, ou após a 50ª ou 60ª semana do início da postura.
- D) As rações da pré-postura devem ter um nível de cálcio menor em relação às rações de crescimento, para que as aves consigam disponibilizar melhor o cálcio corporal durante a postura.
- E) As rações de postura devem ser moídas finamente (0,05mm) para que as aves consigam absorver rapidamente os nutrientes e assim melhorem a deposição de nutrientes no ovo.