



**INSTITUTO  
FEDERAL**  
Pará

MINISTÉRIO DA EDUCAÇÃO  
INSTITUTO FEDERAL DE EDUCAÇÃO, CIÊNCIA E TECNOLOGIA DO PARÁ  
COMISSÃO DE CONCURSO PÚBLICO  
CONCURSO PÚBLICO PARA PROVIMENTO DE CARGO EFETIVO  
DA CARREIRA DE TÉCNICO-ADMINISTRATIVO EM EDUCAÇÃO

**CONCURSO PÚBLICO  
EDITAL 07/ 2016  
CARGO: TECNÓLOGO/ GESTÃO FINANCEIRA**

Nome: \_\_\_\_\_ Nº de Inscrição: \_\_\_\_\_

**LEIA ATENTAMENTE AS INSTRUÇÕES NESTA PÁGINA**

\* **Você recebeu do fiscal o seguinte material:**

- a) este Caderno de Questões com o enunciado das 70 (setenta) questões da prova objetiva.
- b) uma Folha de Respostas, destinada às respostas das questões da prova objetiva.

\* **É responsabilidade do candidato** certificar-se de que recebeu a prova correspondente ao cargo para o qual concorre e que na Folha de Respostas constam os seus dados corretos. Notifique o fiscal qualquer irregularidade.

\* **SOMENTE APÓS AUTORIZADO O INÍCIO DA PROVA, VERIFIQUE SE ESTE CADERNO DE QUESTÕES ESTÁ COMPLETO E EM ORDEM. NOTIFIQUE O FISCAL QUALQUER IRREGULARIDADE IMEDIATAMENTE.**

\* **FOLHEAR O CADERNO DE QUESTÕES ANTES DO INÍCIO DA PROVA IMPLICA NA ELIMINAÇÃO DO CANDIDATO.**

\* Após a conferência, o candidato deverá assinar no espaço próprio da Folha de Respostas, à caneta esferográfica de tinta na cor preta ou azul.

\* **Tenha muito cuidado** com a Folha de Respostas para **NÃO DOBRAR, AMASSAR** ou **MANCHAR**.

\* Ao candidato somente será permitido levar o Caderno de Questões 1 (uma) hora antes do horário previsto para término da prova (Item 10.14, alínea "c" do edital).

\* Será **ELIMINADO** do Concurso o candidato que:

- a) for surpreendido durante o período de realização de sua prova portando (carregando consigo, levando ou conduzindo) armas ou aparelhos eletrônicos (bip, telefone celular, qualquer tipo de relógio com mostrador digital, media player, agenda eletrônica, tablet, receptor, gravador, controle de alarme de carro, etc.), quer seja na sala de prova ou nas dependências do seu local de prova (Item 10.15, alínea "c" do edital).
- b) ausentar-se da sala de prova, durante o período de realização de sua prova, portando o caderno de questões da prova objetiva, a folha de respostas da prova objetiva ou qualquer equipamento eletrônico (Item 10.15, alínea "i" do edital).
- c) fizer anotação de informações relativas às suas respostas da prova objetiva em qualquer meio (Item 10.15, alínea "f" do edital).

\* Quando terminar, entregue obrigatoriamente ao fiscal a Folha de Respostas. A entrega do Caderno de Questões é obrigatória se o candidato terminar a prova antes de faltar 1 (uma) hora para o término desta. **NÃO DEIXE DE ASSINAR A LISTA DE PRESENÇA.**

\* Será automaticamente eliminado do Concurso Público o candidato que descumprir as instruções contidas no caderno de questões da prova objetiva e na folha de respostas da prova objetiva (Item 10.15, alínea "j" do edital).

## ◆ LÍNGUA PORTUGUESA ◆

As questões de 01 a 06 referem-se ao texto I, a seguir.

### **Será o Ceará o nosso Texas?**

Publicado em 11/09/2016 por Luiz Carlos de Freitas

Com a ênfase em “bater metas” no Ideb, as escolas de “sucesso” serão aquelas que treinarem os alunos para se sair bem nas provas de matemática e português. Uma total inversão dos objetivos da formação humana. Esta é a “filosofia educacional” que deverá se fortalecer no país. O atual governo deverá estabelecer incentivos para isso também, agravando mais ainda a “corrida para nenhum lugar”.

Os municípios e estados que quiserem ser bem sucedidos deverão ter um controle cada vez mais rígido sobre o que se faz em sala de aula e adicionar um conjunto de provas intermediárias que farão o monitoramento da “aprendizagem” do aluno e o ensinarão a ir bem nas provas. O que importa é a média subir – por bem ou por mal. O exemplo mais claro disso é Sobral no Ceará. Isso irá tornar o magistério ainda mais desestimulante e o estudante em alguém doente, estressado.

No Ceará, que é o campeão do “bate metas”, há um dado no emaranhado de slides do *powerpoint* do INEP sobre os resultados do SAEB (Prova Brasil) e que foi divulgado nesta semana, o qual deveria ser motivo de estudo.

O Ceará colocou o “desenvolvimento educacional” dos municípios como parte das condições de partilha do ICMS estadual. Isso certamente está gerando competição e um controle intenso no interior das redes e escolas, via avaliação. Pelas regras de distribuição, 25% do ICMS é repassado aos municípios em função de resultados em educação, saúde e meio ambiente. No caso da educação, cabe a ela 18% deste valor, assim dividido: 12% baseado na avaliação da alfabetização dos alunos na 2<sup>a</sup> série do EF e 6% baseados no índice de qualidade educacional dos alunos da 5<sup>a</sup> série do EF. Conforme a própria Secretaria diz: “são penalizados os municípios que apresentam alta desigualdade no desempenho de seus alunos”. A avaliação do fundamental I, anos iniciais, portanto, define parte do ICMS recebido pelo município. Além disso, distribui-se 25 milhões de reais em meritocracia.

A que pressões estão sendo submetidas às redes públicas do Ceará? Já que o modelo deverá ser imitado, eis aí um bom tema de pesquisa. Como as redes estão respondendo a estas pressões para garantir as metas? Há efeitos colaterais? A regra de distribuição do ICMS e da meritocracia nutre a crença de que os problemas de desigualdade escolar são intrínsecos à escola, quando sabemos que, além dos intrínsecos, mais de 60% das variáveis que afetam o desempenho do aluno na escola estão fora da escola, na vida ou nas características pessoais dos estudantes.

Com todo o respeito pelo trabalho dos professores do Ceará, há uma situação evidenciada pelos dados do INEP que merece mais pesquisa. E certamente os professores têm uma resposta para isso. Mas, o Ceará é o único lugar do mundo, salvo melhor juízo, em que estudantes de nível socioeconômico (NSE) mais alto estão aprendendo menos matemática do que os de NSE mais baixo. Sim, vou repetir: os estudantes com NSE mais alto estão aprendendo menos matemática do que os estudantes com NSE mais baixo. A desigualdade escolar foi invertida: os “mais ricos” aprendem menos que os “mais pobres”. No mundo inteiro as avaliações mostram uma relação direta, em média, entre maior desempenho e maior nível socioeconômico: menos no Ceará. Lá, a média do desempenho dos estudantes informa que os de NSE mais altos estão piores em matemática na 5<sup>a</sup> série, do que os de NSE mais baixos (segundo a estratificação do INEP). E no caso de Língua Portuguesa há praticamente empate.

(...)

Coincidentemente, o estado que pune municípios com repasse menor de ICMS no caso de haver maior desigualdade entre desempenhos, apresenta também a menor desigualdade de desempenhos quando comparado a todos os outros Estados brasileiros. Achamos a solução para o Brasil? Ou podem estar havendo efeitos colaterais não contabilizados? Ou mero problema produzido pela metodologia do

INEP? Não é bom investigar antes de generalizar? Para a revista Veja, o assunto já está resolvido: basta usar meritocracia e expandir o modelo do Ceará para o Brasil. Será? A Veja esquece de mencionar que em São Paulo a meritocracia é um fracasso.

Nada contra os “mais pobres” aprenderem, mas inverter a desigualdade é inédito. Se a moda pega, logo veremos aparecer a Campanha pelo Direito dos Mais Ricos Aprenderem. Ponto fora de curva até onde se sabe. Sem dúvida, algo intrigante para as condições sociais brasileiras.

Quando olhamos para a diferença de desempenho nacional dos estudantes a partir do NSE, vemos que há uma diferença de 46 pontos a favor dos NSE mais altos (ponto positivo para o INEP por apresentar este dado). E quando olhamos para cada um dos estados brasileiros esta diferença varia de 11 a 49 pontos também a favor dos NSE mais altos. É só no Ceará que isso não ocorre. Precisa ser estudado. Os Estados Unidos e o Chile, com políticas semelhantes, ampliaram a segregação escolar. (...)

Também os Estados Unidos, talvez por outros motivos, teve o seu “milagre do Texas” e serviu para impor meritocracia para todo o País através da *No Child Left Behind*, uma lei que para constatar seu fracasso na elevação da qualidade da educação se levou 14 anos, mas que foi eficaz para incentivar a privatização da educação.

George Bush (filho) implantou esta lei em 2001, gabando-se de sua atuação como governador do Texas. Ele aplicou antes em seu estado, quando era governador, os princípios da *No Child Left Behind*. Apresentou “resultados” para convencer democratas e republicanos a embarcar na lei. Mas logo o “milagre do Texas” seria descoberto e esclarecido. Mas não antes de que a lei tivesse sido aprovada.

In <https://avaliacaoeducacional.com/2016/09/11/sera-o-ceara-o-nosso-texas/comment-page-1/> (Com adaptações)

### **QUESTÃO 1**

No texto, o autor constrói a argumentação acerca do desempenho do estado do Ceará no IDEB. Para isso, faz uso de alguns recursos textuais em defesa de sua tese. Com base na leitura atenta do texto, assinale a alternativa que apresenta um argumento utilizado pelo autor para sustentar seu ponto de vista.

- A) “O Ceará colocou o desenvolvimento educacional dos municípios como parte das condições de partilha do ICMS estadual”.
- B) “No caso da educação, cabe a ela 18% deste valor, assim dividido: 12% baseado na avaliação da alfabetização dos alunos na 2ª série do EF e 6% baseados no índice de qualidade educacional dos alunos da 5ª série do EF. ”
- C) “A avaliação do fundamental I, anos iniciais, portanto, define parte do ICMS recebido pelo município”.
- D) “Pelas regras de distribuição, 25% do ICMS é repassado aos municípios em função de resultados em educação, saúde e meio ambiente”.
- E) “O atual governo deverá estabelecer incentivos para isso também, agravando mais ainda a “corrida para nenhum lugar”.

### **QUESTÃO 2**

De acordo com as informações do texto, pode-se observar o ponto de vista do autor acerca dos resultados avaliação do estado cearense no IDEB. O uso das aspas marca o tom irônico do autor em relação ao tema tratado, EXCETO em:

- A) “bater metas” (1º Parágrafo)
- B) “filosofia educacional” (1º Parágrafo)

C) “aprendizagem” (2º Parágrafo)

D) “são penalizados os municípios que apresentam alta desigualdade no desempenho de seus alunos”. (4º Parágrafo)

E) “desenvolvimento educacional” (4º Parágrafo)

### **QUESTÃO 3**

Assinale a alternativa **CORRETA** quanto aos recursos linguísticos empregados no texto.

A) No segmento, “**No Ceará**, que é o campeão do “bate metas”, há um dado no emaranhado de slides do powerpoint do INEP sobre os resultados do SAEB”. (3º parágrafo), do ponto de vista sintático, a expressão em negrito funciona como sujeito.

B) No excerto, “No caso da educação, cabe a ela 18% deste valor, assim dividido (...)” (4º parágrafo), dever-se-ia empregar o sinal indicativo de crase diante do pronome ELA.

C) No segmento, “Conforme a própria Secretaria diz: “são penalizados os municípios que apresentam alta desigualdade no desempenho de seus alunos”, o elemento coesivo que inicia o período pode ser substituído pela conjunção “segundo”, sem prejuízo quanto ao sentido e à correção gramatical.

D) No excerto “Também os Estados Unidos, talvez por outros motivos, teve o seu “milagre do Texas”, o verbo TER está corretamente empregado, uma vez que se refere ao país.

E) A presença de verbos na primeira pessoa do plural denota um afastamento entre enunciador e enunciatário.

### **QUESTÃO 4**

Sobre o uso dos pronomes relativos e da regência empregados no texto, marque a única opção **CORRETA**.

A) Na construção, “Os municípios e estados **que** quiserem ser bem sucedidos deverão ter um controle cada vez mais rígido sobre o que se faz em sala de aula (...)”, pode-se substituir o termo em negrito por “cujos”, sem prejuízo à correção textual.

B) Na frase, “Com a ênfase em “bater metas” no Ideb, as escolas de “sucesso” serão aquelas **que** treinarem os alunos para se sair bem nas provas de matemática e português”, pode-se substituir os termos grifados por “as quais”, sem prejuízo à coesão textual.

C) No segmento, “A regra de distribuição do ICMS e da meritocracia nutrem a crença **de que** os problemas de desigualdade escolar são intrínsecos à escola (...)”, pode-se substituir o termo em negrito por “a qual”, sem prejuízo à correção textual.

D) “Esta é a “filosofia educacional” **que** deverá se fortalecer no país”. O termo em negrito poderia ser substituído pela expressão “à qual”, sem prejuízo à correção textual.

E) “No Ceará, que é o campeão do “bate metas”, há um dado no emaranhado de slides do powerpoint do INEP sobre os resultados do SAEB (Prova Brasil) e que foi divulgado nesta semana, **o qual** deveria ser motivo de estudo” O relativo em negrito pode ser substituído por “a que”, sem prejuízo para correção textual.

### **QUESTÃO 5**

Com base nos aspectos linguísticos morfosintáticos e morfossemânticos presentes no texto, julgue os itens abaixo.

I. As expressões “bater metas” e “escolas de “sucesso”, no primeiro parágrafo, foram empregadas em sentido denotativo, de acordo com as informações presentes no texto.

II. O termo grifado no excerto “Os municípios e estados que quiserem ser bem sucedidos deverão ter um controle cada vez mais rígido sobre o que se faz em sala de aula e adicionar um conjunto de provas intermediárias que farão o monitoramento da **“aprendizagem”** do aluno e o ensinarão a ir bem nas provas” (2º parágrafo), no contexto em que ocorre, conduz o leitor à compreensão de foi empregado com conotação negativa.

III. No trecho, “Apresentou “resultados” para convencer democratas e republicanos a embarcar na lei” (último parágrafo), a oração subordinada estabelece com a principal uma relação de finalidade.

Estão corretas as afirmações em:

- A) I, apenas.
- B) II, apenas.
- C) I, II e III.
- D) III, apenas.
- E) II e III, apenas.

### **QUESTÃO 6**

“Coincidentemente, o estado que pune municípios com repasse menor de ICMS no caso de haver maior desigualdade entre desempenhos, apresenta também a menor desigualdade de desempenhos quando comparado a todos os outros estados brasileiros”.

Relativamente ao emprego dos sinais de pontuação, julgue os itens a seguir, com base no período acima e marque a alternativa correta.

I. O advérbio que introduz o parágrafo está deslocado, por isso o uso da vírgula está correto.

II. Ao se introduzir uma vírgula, após o vocábulo “estado”, mantêm-se sentido e classificação sintática da oração iniciada pelo relativo “que”

III. A oração relativa, introduzida pelo vocábulo “que”, dependendo do sentido pretendido, deveria estar entre vírgulas ou sem vírgula alguma, portanto há erro de pontuação, no período.

Estão corretas as afirmações em:

- A) I, apenas.
- B) II, apenas.
- C) I, II e III.
- D) III, apenas.
- E) II e III, apenas.

**As questões de 07 a 12 referem-se ao texto II, a seguir.**

### **77 das 100 melhores escolas do País estão no Ceará, mostra Ideb**

Por Domitila Andrade

As 24 melhores escolas dos anos iniciais do ensino fundamental estão todas no Ceará. As escolas municipais São Joaquim, em Coreaú, e Emílio Sendim, em Sobral, lideram o ranking, com nota 9,8.

No que se refere aos primeiros cinco anos do ensino fundamental, 77 das 100 melhores escolas públicas do Brasil estão no Ceará. Os números que impressionam são do Índice de Desenvolvimento da Educação Básica (Ideb) relativos a 2015 e foram divulgados ontem pelo Instituto Nacional de Estudos e Pesquisas Educacionais Anísio Teixeira (Inep).

Esse é apenas um dos parâmetros em que o Ceará se destaca na primeira parte do ensino fundamental. As 24 primeiras posições são todas ocupadas por escolas do Estado. Os desempenhos mais significativos são das escolas municipais São Joaquim, em Coreaú, e Emílio Sendim, em Sobral. Ambas lideram o ranking com nota 9,8 no Ideb.

Combate à infrequência, avaliações semanais que baseiam o planejamento da semana seguinte e o ensaio de um tempo integral que oferece reforço escolar no contra-turno são três das ações destacadas pela diretora da Emílio Sendim, Mílvia Carvalho. Isso fez com que a escola saísse de uma nota 7,4 na última avaliação, em 2013, para a atual 9,8. Naquele ano, as ações ainda não haviam sido implantadas.

A excelência se dá também, conforme a gestora, pela especialização da escola no nicho determinado do ensino fundamental — dos 702 alunos, apenas 75 são da Educação de Jovens e Adultos (EJA). “Isso faz com que tenhamos a certeza de que o aluno que sai no 5º ano está com a alfabetização consolidada. E nos dá mais garantia de que ele obterá sucesso nas próximas etapas de ensino”, comemora Mílvia.

### **Outros índices**

Tanto nos primeiros anos do ensino fundamental quanto nos finais, do 6º ao 9º, o Ceará é quem apresenta os melhores resultados do Nordeste no Ideb. Na avaliação do 1º ao 5º ano, o Estado é o sexto do País, com nota 5,9, enquanto a média nacional é 5,5 e a do Nordeste 4,8. O Ceará foi também o que mais ultrapassou a meta estipulada, com 1,4 ponto acima dos 4,5 traçados.

Dos 183 municípios cearenses avaliados pelo índice, todos alcançaram a meta. Nesse quesito, apenas o Acre também conseguiu unanimidade nas cidades com meta cumprida para os primeiros cinco anos do ensino fundamental.

Quando são avaliados os dados do intervalo entre 6º e 9º ano, os números até são mais modestos, mas os 4,8 obtido pelo Ceará ainda nos deixa na quinta posição do País e é superior aos 4,5 da média nacional e aos 4 da região. Além disso, o Ceará foi o único estado do Nordeste que conseguiu superar a meta, com meio ponto acima do objetivo traçado.

Enfocando os dados municipais, Sobral é a cidade com os melhores resultados, liderando o ranking nacional com nota 8,8. Em segundo lugar, outra cidade cearense: Pires Ferreira, com 8,7. Entre os dez municípios do País com melhores notas, quatro são do Ceará. Além das citadas, Deputado Irapuan Pinheiro (5º lugar, com 8,2) e Brejo Santo (6º lugar, com 8,1).

Para alcançar o topo e saltar em um ponto desde a última pesquisa, quando teve nota 7,8, a titular da Secretaria Municipal da Educação de Sobral, Iracema Sampaio, acredita na estruturação da política educacional em três eixos norteadores: fortalecimento da gestão escolar, com escolha de diretores por processo seletivo e autonomia financeira e pedagógica dada ao núcleo gestor; incremento da formação pedagógica, com investimento na formação do núcleo gestor e dos professores e na compra de material didático atualizado; e a valorização do magistério, com gratificações por desempenho.

“Esse terceiro ponto é muito importante porque faz com que os professores se redescubram no ofício de educar”, aponta a secretária. Ela destaca também o alinhamento das políticas do município que fizeram com que todas as escolas apresentem notas muito próximas. “Há um alinhamento no pensamento dos gestores de que é possível fazer, de que os meninos de escola pública têm potencial, desde que seja dada condição a eles de aprender e ao professor de ensinar”, explica.

Outro fator, apontado pelo secretário estadual da Educação, Idilvan Alencar, é a adoção em todos os municípios das medidas preconizadas pelo Programa Alfabetização da Idade Certa (Paic). A formação continuada dos professores, a premiação dos melhores resultados e o apoio aos piores resultados, a determinação do montante de recurso recebido pelo município que deverá ser destinado à educação são algumas das ações destacadas pelo secretário.

“Hoje, uma grande parcela do investimento da Seduc é destinada ao ensino fundamental, porque entendemos que é tarefa do Estado ser parceira do município. Apostar na alfabetização é o que vai nos garantir melhores índices no futuro”, projeta.

(Com adaptações)

<http://www.opovo.com.br/app/opovo/cotidiano/2016/09/09/noticiasjornalcotidiano,3657675/77-das-100-melhores-escolas-do-pais-estao-no-ceara-mostra-ideb.shtml>

### **QUESTÃO 7**

“Esse é apenas um dos parâmetros **em que** o Ceará se destaca na primeira parte do ensino fundamental” (3º parágrafo).

Os elementos grifados acima podem ser substituídos, preservando-se a correção gramatical, por:

- A) aos quais
- B) cujos
- C) nos quais
- D) de que
- E) no qual

### **QUESTÃO 8**

“Quando são avaliados os dados do intervalo entre 6º e 9º ano, os números até são mais modestos, mas os 4,8 obtido pelo Ceará ainda nos deixa na quinta posição do País e é superior aos 4,5 da média nacional e aos 4 da região.

Na proposição de reescritura do texto acima, a correção e o sentido do segmento estão mantidos em:

- A) À medida que são avaliados os dados do intervalo entre 6º e 9º ano, os números até são mais modestos, porém os 4,8 obtido pelo Ceará ainda nos deixa na quinta posição do País e é superior aos 4,5 da média nacional e aos 4 da região.
- B) Enquanto são avaliados os dados do intervalo entre 6º e 9º ano, os números até são mais modestos, conquanto os 4,8 obtido pelo Ceará ainda nos deixa na quinta posição do País e é superior aos 4,5 da média nacional e aos 4 da região.
- C) No momento em que são avaliados os dados do intervalo entre 6º e 9º ano, os números até são mais modestos, porquanto os 4,8 obtido pelo Ceará ainda nos deixa na quinta posição do País e é superior aos 4,5 da média nacional e aos 4 da região.
- D) Enquanto são avaliados os dados do intervalo entre 6º e 9º ano, os números até são mais modestos, todavia os 4,8 obtido pelo Ceará ainda nos deixa na quinta posição do País e é superior aos 4,5 da média nacional e aos 4 da região.

E) No momento que são avaliados os dados do intervalo entre 6º e 9º ano, os números até são mais modestos, segundo os 4,8 obtido pelo Ceará ainda nos deixa na quinta posição do País e é superior aos 4,5 da média nacional e aos 4 da região.

### **QUESTÃO 9**

“**Isso** fez com que a escola saísse de uma nota 7,4 na última avaliação, em 2013, para a atual 9,8. **Naquele** ano, as ações ainda não haviam sido implantadas” (4º parágrafo)

Sobre o emprego dos termos grifados acima, podemos afirmar que:

- A) do ponto de vista cronológico, podemos substituir “Naquele” por “Neste”, sem prejudicar o sentido do texto.
- B) do ponto de vista cronológico, podemos substituir indistintamente “Naquele” por “Neste” ou “Nesse” sem prejudicar o sentido do texto.
- C) do ponto de vista espacial, o pronome “isso” faz referência à informação que ainda vai ser dada no texto.
- D) do ponto de vista espacial, o pronome “isso” faz referência ao assunto, aquilo que está distante de emissor e receptor.
- E) do ponto de vista cronológico, podemos substituir “Naquele” por “Nesse”, sem prejudicar a coerência, já que ambos fazem referência a um tempo passado.

### **QUESTÃO 10**

“*Combate à infrequência, avaliações semanais que baseiam o planejamento da semana seguinte e o ensaio de um tempo integral que oferece reforço escolar no contra-turno são três das ações destacadas pela diretora da Emílio Sendim, Mílvia Carvalho. A escola saiu de uma nota 7,4 na última avaliação, em 2013, para a atual 9,8*”.(4º parágrafo)

Acerca do parágrafo acima é correto afirmar que

- A) O emprego do sinal indicativo de crase está incorreto, uma vez que o substantivo deverbal “combate” não rege preposição “a”, portanto a crase não se justifica.
- B) A palavra “contra-turno” está empregada em desacordo com a norma culta, pois, pelo novo acordo ortográfico, com o prefixo contra só haverá hífen quando o elemento seguinte começar ou por **-h**, como em **contra-haste**, **contra-harmonia**, ou então pela vogal **-a**, como em **contra-ataque**.
- C) O pronome relativo **“que”**, após a palavra **“semanais”**, retoma anaforicamente o vocábulo **“planejamento”**, de acordo com a disposição dos termos no parágrafo.
- D) O pronome relativo **“que”**, após a palavra **“integral”**, pode ser substituído por **“a qual”**, sem prejudicar sentido e correção textuais.
- E) .A expressão **“Mílvia Carvalho”** funciona, no parágrafo, como aposto recapitulativo do termo anterior.

### **QUESTÃO 11**

“Isso faz com que tenhamos a certeza de que o aluno que sai no 5º ano está com a alfabetização consolidada. E nos dá mais garantia de que ele obterá sucesso nas próximas etapas de ensino”, comemora Mílvia.”

Acerca do parágrafo acima é **CORRETO** afirmar que:



- A) O pronome demonstrativo “isso”, que inicia o segmento, refere-se anaforicamente à informação do período anterior.
- B) De acordo com a norma culta, a preposição “de”, no primeiro período, está mal empregado, uma vez que o vocábulo “certeza” não rege preposição.
- C) Para manter o paralelismo sintático, a forma do verbo “sair”, no primeiro período, deveria estar acentuada.
- D) Ao usar a flexão verbal “tenhamos”, Mílvia Carvalho se exime da responsabilidade sobre o tema tratado.
- E) Para que se mantenha a correção gramatical, dever-se-ia substituir, no 2º período, o advérbio “mais” pela conjunção “mas”.

### **QUESTÃO 12**

O texto II se distancia das características da redação oficial, pois

- A) contém recorrentes erros ortográficos ao longo dos parágrafos.
- B) tem traços de linguagem figurada.
- C) apresenta pouca clareza.
- D) é repetitivo e prolixo.
- E) faz uso de linguagem rebuscada

## **◆ LEGISLAÇÃO E ÉTICA DO SERVIÇO PÚBLICO ◆**

### **QUESTÃO 13**

Assinale a alternativa que esteja em **DESACORDO** com a Constituição Federal de 1988:

- A) A República Federativa do Brasil tem como objetivo fundamental, promover o bem de todos, sem preconceitos de origem, raça, sexo, cor, idade e quaisquer outras formas de discriminação.
- B) Ação, quanto aos créditos resultantes das relações de trabalho, com prazo prescricional de cinco anos para os trabalhadores urbanos e rurais, até o limite de dois anos após a extinção do contrato de trabalho, são direitos dos trabalhadores urbanos e rurais, além de outros que visem à melhoria de sua condição social.
- C) A autonomia gerencial, orçamentária e financeira dos órgãos e entidades da administração direta e indireta poderá ser ampliada mediante contrato, a ser firmado entre seus administradores e o poder público, que tenha por objeto a fixação de metas de desempenho para o órgão ou entidade, cabendo à lei dispor sobre: o prazo de duração do contrato; os controles e critérios de avaliação de desempenho, direitos, obrigações e responsabilidade dos dirigentes; a remuneração do pessoal.
- D) Compete privativamente ao Presidente da República, nomear, após aprovação pelo Congresso Nacional, os Ministros do Supremo Tribunal Federal e dos Tribunais Superiores, os Governadores de Territórios, o Procurador-Geral da República, o presidente e os diretores do banco central e outros servidores, quando determinado em lei.
- E) O dever do Estado com a educação será efetivado mediante a garantia de educação básica obrigatória e gratuita dos 4 (quatro) aos 17 (dezessete) anos de idade, assegurada inclusive sua oferta gratuita para todos os que a ela não tiveram acesso na idade própria.

### **QUESTÃO 14**

Considerando os ditames da Lei nº 8.112/90, a qual dispõe sobre o Regime Jurídico dos Servidores Públicos Civis da União, das Autarquias e das Fundações Públicas Federais, julgue os itens abaixo e assinale a alternativa **CORRETA**.

I - Cargo público é o conjunto de atribuições e responsabilidades previstas na estrutura organizacional que devem ser cometidas a um servidor.

II - As universidades e instituições de pesquisa científica e tecnológica federais deverão prover seus cargos com professores, técnicos e cientistas brasileiros, de acordo com as normas e os procedimentos desta Lei.

III - São formas de vacância do cargo público: demissão, readaptação, posse em outro cargo inacumulável, promoção, exoneração, aposentadoria e o falecimento.

IV - Entende-se por remoção o deslocamento de cargo de provimento efetivo, ocupado ou vago no âmbito do quadro geral de pessoal, para outro órgão ou entidade do mesmo Poder, com prévia apreciação do órgão central, podendo ocorrer: de ofício, no interesse da Administração, a pedido, a critério da Administração e a pedido, para outra localidade, independentemente do interesse da Administração.

V - Constituem vantagens pagas ao servidor: Adicionais, ajuda de custo, gratificações e indenizações.

A) I, IV e V

B) II, III e V

C) I e III

D) I, III e IV

E) III e IV

### **QUESTÃO 15**

Assinale a alternativa **CORRETA** sobre a Lei nº 11.091/05, que dispõe sobre a estruturação do Plano de Carreira dos Cargos Técnico-Administrativos em Educação, no âmbito das Instituições Federais de Ensino vinculadas ao Ministério da Educação.

A) Cada Instituição Federal de Ensino deverá ter uma Comissão Interna de Supervisão do Plano de Carreira dos Cargos Técnico-Administrativos em Educação composta por servidores integrantes do Plano de Carreira, com a finalidade de acompanhar, orientar, fiscalizar e avaliar a sua implementação no âmbito da respectiva Instituição Federal de Ensino e propor à Comissão Nacional de Supervisão as alterações necessárias para seu aprimoramento.

B) Na contagem do interstício necessário à Progressão por Mérito Profissional, não será aproveitado o tempo computado entre a data em que tiver ocorrido a última progressão processada segundo os critérios vigentes até a data da publicação desta Lei e aplicáveis ao Plano Único de Classificação e Retribuição de Cargos e Empregos e a data em que tiver sido feita a implantação do programa de avaliação de desempenho.

C) Para os efeitos desta Lei, são consideradas Instituições Federais de Ensino os órgãos e entidades públicos vinculados ao Ministério da Educação que tenham por atividade-fim o desenvolvimento e aperfeiçoamento do ensino médio e superior, da pesquisa e extensão e que integram o Sistema Federal de Ensino.

D) nível de classificação: conjunto de níveis de mesma hierarquia, classificados a partir do requisito de escolaridade, nível de responsabilidade, conhecimentos, habilidades específicas, formação especializada, experiência, risco e esforço físico para o desempenho de suas atribuições.

E) A lei definirá as características de cada fase do concurso público, os requisitos de escolaridade, a formação especializada e a experiência profissional, os critérios eliminatórios e classificatórios, bem como eventuais restrições e condicionantes decorrentes do ambiente organizacional ao qual serão destinadas as vagas.

### **QUESTÃO 16**

De acordo com a Lei nº 8.429/92, julgue o item **INCORRETO**.

A) Será punido com a pena de demissão, a bem do serviço público, sem prejuízo de outras sanções cabíveis, o agente público que se recusar a prestar declaração dos bens, dentro do prazo determinado, ou que a prestar falsa.

B) Constitui ato de improbidade administrativa que atenta contra os princípios da administração pública qualquer ação ou omissão que frustrar a licitude de processo licitatório ou de processo seletivo para celebração de parcerias com entidades sem fins lucrativos, ou dispensá-los indevidamente.

C) Quando o ato de improbidade causar lesão ao patrimônio público ou ensejar enriquecimento ilícito, caberá a autoridade administrativa responsável pelo inquérito representar ao Ministério Público, para a indisponibilidade dos bens do indiciado.

D) Independentemente das sanções penais, civis e administrativas previstas na legislação específica, está o responsável pelo ato de improbidade sujeito às seguintes cominações, que podem ser aplicadas isolada ou cumulativamente, de acordo com a gravidade do fato.

E) Havendo fundados indícios de responsabilidade, a comissão representará ao Ministério Público ou à procuradoria do órgão para que requeira ao juízo competente a decretação do sequestro dos bens do agente ou terceiro que tenha enriquecido ilicitamente ou causado dano ao patrimônio público.

### **QUESTÃO 17**

Análise os itens que tratam da Lei nº 11.892/08, que institui a Rede Federal de Educação Profissional, Científica e Tecnológica, cria os Institutos Federais de Educação, Ciência e Tecnologia, julgando a assertiva **CORRETA**:

A) Os Institutos Federais são instituições de educação básica e profissional, pluricurriculares e multicampi, especializados na oferta de educação profissional, tecnológica e superior nas diferentes modalidades de ensino, com base na conjugação de conhecimentos técnicos, tecnológicos e superiores com as suas práticas pedagógicas, nos termos desta Lei.

B) Os Institutos Federais terão como órgão executivo a reitoria, composta por 1 (um) Reitor, 5 (cinco) Pró-Reitores, 1 (uma) Ouvidoria e 1 (uma) Auditoria.

C) A reitoria, como órgão de administração central, poderá ser instalada em espaço físico distinto de qualquer dos campi que integram o Instituto Federal, desde que previsto em seu estatuto, independente de aprovação do Ministério da Educação.

D) Uma finalidade e característica dos Institutos Federais é constituir-se em centro de excelência na oferta do ensino de ciências, em geral, e de ciências aplicadas, em particular, estimulando o desenvolvimento de espírito crítico, voltado à investigação empírica.

E) Os Reitores serão nomeados pelo Ministro da Educação, para mandato de 4 (quatro) anos, permitida uma recondução, após processo de consulta à comunidade escolar do respectivo Instituto Federal,

atribuindo-se o peso de 2/3 (dois terços) para a manifestação do corpo docente, de 2/3 (dois terços) para a manifestação dos servidores técnico-administrativos e de 2/3 (dois terços) para a manifestação do corpo discente.

### **QUESTÃO 18**

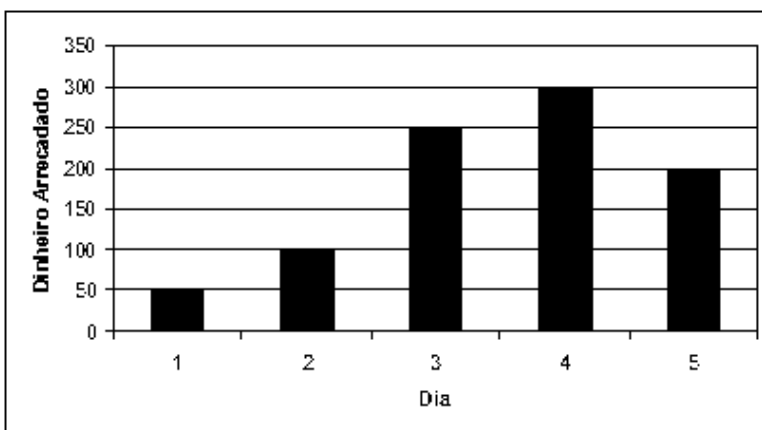
Do Código de Ética Profissional do Servidor Público Civil do Poder Executivo Federal Decreto nº 1.171/94 e Do Sistema de Gestão da Ética do Poder Executivo Federal Decreto nº 6.029/07, julgue a assertiva **INCORRETA**.

- A) São deveres fundamentais do servidor público, comunicar imediatamente a seus superiores todo e qualquer ato ou fato contrário ao interesse público, exigindo as providências cabíveis.
- B) Cada Comissão de Ética de que trata o Decreto nº 1.171, de 1994, será integrada por três membros titulares e três suplentes, escolhidos entre servidores e empregados do seu quadro permanente, e designados pelo dirigente máximo da respectiva entidade ou órgão, para mandatos não coincidentes de três anos.
- C) Será mantido com a chancela de “reservado”, até que esteja concluído, qualquer procedimento instaurado para apuração de prática em desrespeito às normas éticas.
- D) A qualquer pessoa que esteja sendo investigada é assegurado o direito de saber o que lhe está sendo imputado, de conhecer o teor da acusação, seu acusador e de ter vista dos autos, no recinto das Comissões de Ética, mesmo que ainda não tenha sido notificada da existência do procedimento investigatório.
- E) A Comissão de Ética, sempre que constatarem a possível ocorrência de ilícitos penais, civis, de improbidade administrativa ou de infração disciplinar, encaminhará cópia dos autos às autoridades competentes para apuração de tais fatos, sem prejuízo das medidas de sua competência.

### ◆ RACIOCÍNIO LÓGICO ◆

### **QUESTÃO 19**

A turma do último ano de Eventos arrecadou dinheiro para a festa de formatura. Depois os alunos decidiram colocar em um gráfico o dinheiro arrecadado em cada dia:



A média aritmética da arrecadação e o dia que mais se aproxima da média é, respectivamente:

- A) R\$ 200,00 e quinto dia;
- B) R\$ 130,00 e segundo dia;
- C) R\$ 225,00 e quinto dia;

D) R\$ 180,00 e quinto dia;

E) R\$ 300,00 e quarto dia;

### **QUESTÃO 20**

Um agricultor colheu, pela manhã,  $\frac{1}{4}$  de sua produção de maniva. Já à tarde colheu  $\frac{1}{2}$ , totalizando 12.000 gramas colhidos. O total da sua produção nesta colheita é:

A) 16 quilogramas

B) 1,6 quilogramas

C) 0,16 quilograma

D) 1,6 tonelada

E) 0,16 tonelada

### **QUESTÃO 21**

Se 6 kg de húmus (matéria orgânica depositada no solo, resultante da decomposição de animais e plantas mortas, ou de seus subprodutos) custa R\$ 72,00. Sabendo que uma saca de húmus tem 1,5 kg, quanto custarão onze sacas de húmus:

A) R\$ 261,18

B) R\$ 137,50

C) R\$ 198,00

D) R\$ 288,00

E) R\$ 360,00

### **QUESTÃO 22**

Um grupo de pesquisadores do IFPA, *Campus* Bragança, prospectou 180.000,00 reais em recursos para compra de equipamentos e materiais de consumo para o Laboratório de Biologia Molecular e Neuroecologia. A razão entre os recursos financeiros para equipamentos e materiais de consumo é de 11 para 7. Dessa forma, tem-se em reais:

A) 550.000,00 para equipamentos e 350.000,00 para materiais de consumo.

B) 440.000,00 para equipamentos e 280.000,00 para materiais de consumo.

C) 330.000,00 para equipamentos e 210.000,00 para materiais de consumo.

D) 220.000,00 para equipamentos e 140.000,00 para materiais de consumo.

E) 110.000,00 para equipamentos e 70.000,00 para materiais de consumo.

### **QUESTÃO 23**

Numa sala de aula existem 40 alunos. O número de rapazes é igual a  $\frac{4}{5}$  do número de moças, menos 5. O número de rapazes e moças, respectivamente, na sala é de:

A) 15 e 25

B) 25 e 15

- C) 20 e 20
- D) 30 e 10
- E) 35 e 5

### **QUESTÃO 24**

Em uma escola é usado o critério de avaliação de acordo como mostra a tabela abaixo:

<b>Média das Notas Bimestrais</b>	<b>Rendimento escolar anual</b>
0 a 2	Insuficiente
2,1 a 4	Regular
4,1 a 6	Bom com Ressalva
6,1 a 8	Bom
8,1 a 10	Excelente

Sendo a média das notas bimestrais podendo ser apenas números com uma casa decimal. Tomando como referência as notas bimestrais em Matemática de um aluno, no ano passado:

- 1º Bimestre (peso 2): 6
- 2º Bimestre (peso 2): 5
- 3º Bimestre (peso 3): 8
- 4º Bimestre (peso 3): 7

Assim, o rendimento escolar anual foi:

- A) Insuficiente
- B) Regular
- C) Bom com Ressalva
- D) Bom
- E) Excelente

### **QUESTÃO 25**

O IFPA usa o Sistema Institucional Integrado de Gestão, definido pela sigla SIG. O SIG é composto por vários outros Sistemas, dentre eles o Sistema Integrado de Gestão de Atividades Acadêmicas cuja finalidade é gerenciar as atividades e procedimentos dos Professores e Alunos do IFPA. Outro sistema que compõe o SIG é o Sistema Integrado de Gestão de Patrimônio, Administração e Contratos que tem como objetivo fazer operações fundamentais para a gestão das unidades responsáveis pelas finanças, patrimônio e contratos. Dessa forma, afirmar-se que:

*"Todo Professor do IFPA usa o Sistema Integrado de Gestão de Atividades Acadêmicas. Alguns Professores do IFPA usam o Sistema Integrado de Gestão de Patrimônio, Administração e Contratos. Portanto alguns Professores do IFPA usam o Sistema Integrado de Gestão de Atividades Acadêmicas e o Sistema Integrado de Gestão de Patrimônio, Administração e Contratos".*

O Argumento equivalente da negação da Afirmação acima é:

- A) *"Existe não Professor do IFPA que não usa o Sistema Integrado de Gestão de Atividades Acadêmicas. Todo Professor do IFPA não usa o Sistema Integrado de Gestão de Patrimônio,*

*Administração e Contratos. Portanto todo Professor do IFPA usa o Sistema Integrado de Gestão de Atividades Acadêmicas ou o Sistema Integrado de Gestão de Patrimônio, Administração e Contratos.”*

B) *“Todo Professor do IFPA usa o Sistema Integrado de Gestão de Atividades Acadêmicas. Alguns Professores do IFPA usam o Sistema Integrado de Gestão de Patrimônio, Administração e Contratos.. E mais, todo não Professor do IFPA não usa o Sistema Integrado de Gestão de Atividades Acadêmicas ou nem o Sistema Integrado de Gestão de Patrimônio, Administração e Contratos.”*

C) *“Todo não Professor do IFPA não usa o Sistema Integrado de Gestão de Atividades Acadêmicas. Todo não Professor do IFPA não usa o Sistema Integrado de Gestão de Patrimônio, Administração e Contratos. Portanto, todo não Professor do IFPA não usa o Sistema Integrado de Gestão de Atividades Acadêmicas ou o Sistema Integrado de Gestão de Patrimônio, Administração e Contratos.”*

D) *“Existe Professor do IFPA que usa o Sistema Integrado de Gestão de Atividades Acadêmicas. Todo não Professor do IFPA não usa o Sistema Integrado de Gestão de Patrimônio, Administração e Contratos. Portanto, todo Professor do IFPA não usa o Sistema Integrado de Gestão de Atividades Acadêmicas e o Sistema Integrado de Gestão de Patrimônio, Administração e Contratos.”*

E) *“Todo Professor do IFPA usa o Sistema Integrado de Gestão de Atividades Acadêmicas. Todo Professor do IFPA usa o Sistema Integrado de Gestão de Patrimônio, Administração e Contratos. E mais, todo Professor do IFPA usa o Sistema Integrado de Gestão de Atividades Acadêmicas e não usa o Sistema Integrado de Gestão de Patrimônio, Administração e Contratos.”*

#### ◆ CONHECIMENTOS DE INFORMÁTICA ◆

##### **QUESTÃO 26**

No Sistema Operacional Windows, para que possamos saber informações básicas do computador como: Edição do Windows, Sistema, Nome do computador, domínio, grupo de trabalho e ativação do Windows, devemos seguir o seguinte passo:

A) Menu Iniciar → Painel de Controle → Sistema e Segurança → Sistema

B) Menu Iniciar → Painel de Controle → Rede e Internet → Opções de Internet

C) Menu Iniciar → Painel de Controle → Programas → Programas e Recursos

D) Menu Iniciar → Painel de Controle → Facilidade de Acesso → Central de Facilidade de Acesso.

E) Menu Iniciar → Painel de Controle → Aparência e Personalização → Vídeo

##### **QUESTÃO 27**

O Download é um serviço utilizado na Internet que o usuário pode obter diversos tipos de programas a partir de sítios que prestam esse serviço, entretanto, existem programas distribuídos nesses sítios que possui todas as funções da versão completa com tempo de validade de uso. Ao final do período de uso o programa deixa de funcionar, trata-se do:

A) Demo

B) Trial

C) Freeware

D) Adware

E) Opensource

### **QUESTÃO 28**

Nos navegadores atuais possui componentes com funcionalidades adicionais àquelas suportadas originalmente. Esses componentes são caracterizados como:

- A) plugins.
- B) plug-and-play.
- C) applets.
- D) browsers.
- E) Link

### **QUESTÃO 29**

No programa Microsoft Office Word 2010, existe um conjunto de teclas que permitem selecionar o texto nas mais variadas formas, pode-se observar alguns abaixo, EXCETO:

- A) Ctrl + T
- B) Ctrl + Shift + End
- C) Ctrl + End
- D) Ctrl + Shift + Home
- E) Shift + →

### **QUESTÃO 30**

No programa Microsoft Office Excel 2010 podemos resolver cálculos com operadores matemáticos que envolvem radiciação, logo, a fórmula que representa a solução para calcular a raiz cúbica de 125 ( $3\sqrt{125}$ ), é:

- A)  $=125 * (1/3)$
- B)  $=125/(1/3)$
- C)  $=125 ^{(1/3)}$
- D)  $=3 * (1/125)$
- E)  $=3 ^{(1/125)}$

### **QUESTÃO 31**

O atributo Negrito é aplicado na área selecionada. Se o cursor estiver posicionado em uma palavra, essa palavra também será marcada em negrito. No aplicativo Writer, a alternativa CORRETA que contém o atalho que representa o atributo negrito é:

- A) Ctrl + B
- B) Ctrl + N
- C) Ctrl + I
- D) Ctrl + U
- E) Ctrl + F



### **QUESTÃO 32**

No programa Calc, sabendo que a célula A2 contém o valor 10 e ao utilizarmos a função condicional =SE(A2>=10;"Melhor";"Ruim") dentro da célula B2, teremos como resultado:

- A) Melhor.
- B) Ruim.
- C) Igual.
- D) Diferente.
- E) #NOME?.

### **QUESTÃO 33**

O programa que auxilia na proteção das informações contidas em computador é:

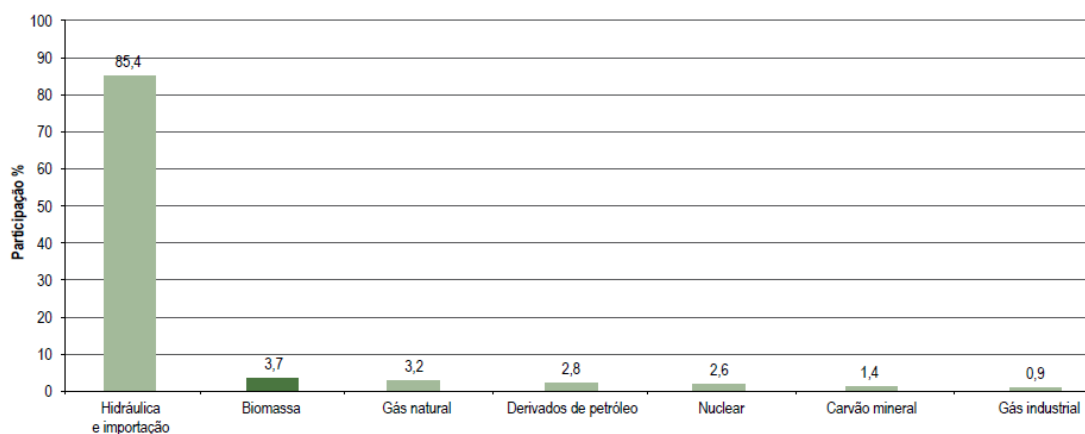
- A) Limpeza de Disco
- B) Desfragmentador de disco
- C) Windows Update
- D) DropBox
- E) Firewall

## ◆ CONHECIMENTOS GERAIS ◆

### **QUESTÃO 34**

Analise a figura a seguir.

Matriz de oferta de energia elétrica no Brasil em 2007.



Fonte: Agência Nacional de Energia Elétrica - Atlas de Energia Elétrica do Brasil. 3ª ed. – Brasília, 2008.

Analise as afirmativas sobre o tema que trata o gráfico acima.

- I – A matriz de energia elétrica brasileira é baseada na energia de origem hidráulica e de gás industrial.
- II – A energia nuclear no Brasil provém da energia elétrica gerada pelas usinas nucleares de Angra dos Reis/RJ.

III – A energia de biomassa é resultante do aproveitamento dos rejeitos urbano-industriais das grandes metrópoles brasileiras.

IV – A energia elétrica de origem hidráulica é a base da matriz brasileira, recebendo investimentos recentes com a construção de grandes usinas na Região Norte.

Assinale a alternativa que contém as afirmativas **CORRETAS**.

- A) I, II e III.
- B) II, III e IV.
- C) II e III.
- D) II e IV.
- E) III e IV.

### **QUESTÃO 35**

Analise o esquema a seguir.



Fonte: Tribunal Superior Eleitoral. Elaboração: Gazeta do Povo. Disponível em <[www.gazetadopovo.com.br](http://www.gazetadopovo.com.br)>. Notícia de 27/11/2014, acesso em 08/11/2016.

O esquema de financiamento de campanhas políticas foi alterado em 2015 após decisão do Supremo Tribunal Federal. Atualmente, há discussão no Congresso Nacional sobre a possibilidade de retorno das doações empresariais para campanha política. Sobre este tema e a partir do gráfico exposto acima, assinale a alternativa **CORRETA**.

- A) As doações empresariais vão ao encontro dos anseios da democracia participativa, uma vez que permitem a contribuição das mais diversas parcelas da população brasileira.
- B) A concentração de doações empresariais de empreiteiras, algumas das quais investigadas por corrupção, sugere que a relação entre empresas e o poder público favorece uma camada estrita da população.
- C) O financiamento público de campanhas é uma proposta que visa beneficiar unicamente os deputados, que tem controle sobre o fundo partidário, utilizando-o conforme suas orientações políticas.
- D) A relação entre empreiteiras e o poder público tratada no esquema não permite concluir que existem interesses escusos por parte das empreiteiras, uma vez que a doação sugere aproximação ideológica e não vantagens particulares.

E) É antidemocrático impedir a doação empresarial de campanha, pois a doação é de livre iniciativa da empresa, sendo uma vantagem econômica que condiz com o princípio democrático, permitindo maior influência política aos que possuem maior capacidade econômica.

### **QUESTÃO 36**

Leia o fragmento da notícia abaixo.

*O Ministério Público Federal iniciou processo judicial na Justiça Federal em Altamira em que busca o reconhecimento de que a implantação de Belo Monte constitui uma ação etnocida do Estado brasileiro e da concessionária Norte Energia, “evidenciada pela destruição da organização social, costumes, línguas e tradições dos grupos indígenas impactados”.*

(Fonte: ASCOM MPF do Pará. MPF denuncia ação etnocida e pede intervenção judicial em Belo Monte. Disponível em <[www.pppa.mpf.mp.br](http://www.pppa.mpf.mp.br)>. Notícia de 10/12/2015, acesso em 08/11/2016.

A notícia acima expõe:

- A) a predominância de geração de energia livre de impactos.
- B) os impactos da geração de energia elétrica de origem hídrica.
- C) a luta política bem-sucedida dos indígenas ao manter sua cultura.
- D) o processo de expansão das usinas hidrelétricas em áreas com alta densidade populacional.
- E) o respeito às diversas etnias que compõe o Brasil.

### **QUESTÃO 37**

Leia o fragmento de notícia abaixo.

*“Já se foi o tempo em que as famílias mais pobres eram sinônimo de filhos e mais filhos. Entre 2003 e 2013, segundo a Pnad (Pesquisa Nacional por Amostra de Domicílio), do IBGE (Instituto Brasileiro de Geografia e Estatística), o número de filhos de até 14 anos caiu 10,7% no Brasil. No recorte das famílias 20% mais pobres do país, a queda foi de 15,7%. É justamente esse estrato social que inclui os quase 15 milhões de beneficiários do Bolsa Família. A redução é ainda mais significativa no Nordeste, onde está mais da metade dos beneficiários do programa do governo federal. As famílias 20% mais pobres da região registraram queda de 26,4% no número de filhos - maior redução entre todos os estratos de renda e região”.*

(Fonte: MADEIRO, Carlos. Queda de natalidade é maior entre beneficiários do Bolsa Família, diz IBGE. Disponível em <[noticias.uol.com.br](http://noticias.uol.com.br)>. Notícia de 01/04/2015, acesso em 08/11/2016.

A partir da notícia, dos dados do IBGE e de seus conhecimentos, podemos concluir que:

- A) a queda do número de filhos por mulher que atinge toda a população brasileira é mais intensa entre as famílias mais pobres, principalmente na Região Nordeste.
- B) o Bolsa Família é responsável pelo aumento do número de filhos por mulher, uma vez que o benefício é pago levando em conta o número de filhos.
- C) os dados não coincidem com a realidade, uma vez que o IBGE é um órgão estatal que tem interesse em divulgar informações que favoreçam o governo.
- D) o número de filhos por mulher está caindo por conta da inclusão recente da mulher pobre no mercado de trabalho.

E) é preciso implantar medidas de controle de natalidade direcionadas aos beneficiários do Bolsa Família, buscando reduzir as taxas de natalidade.

### **QUESTÃO 38**

Analise a charge a seguir.



Fonte: QUINO. Disponível em <<http://clubedamafalda.blogspot.com.br/>>. Acesso em 08/11/2016.

Analise as afirmativas a seguir sobre a temática:

I – A charge mostra a disputa entre Mafalda, representando o cargo máximo do poder executivo de um país presidencialista, e a sua mãe, representada por órgãos internacionais.

II – A disputa é encerrada quando Mafalda nega o poder de sua mãe, sugerindo que o presidente tem maior poder que as organizações invocadas.

III – O Banco Mundial e o Fundo Monetário Internacional foram instituições internacionais criadas após a Segunda Guerra Mundial.

IV – O final da charge sugere que os países não têm autonomia frente às decisões das organizações internacionais.

Assinale a alternativa que contém as afirmativas **CORRETAS**.

- A) I e II.
- B) I, II e IV.
- C) I, III e IV.
- D) III e IV.
- E) I e IV.

### **QUESTÃO 39**

Leia o fragmento de notícia abaixo.

*“Programas que oferecem subsídios financeiros e desonerações tributárias para o setor produtivo, conhecidos como Bolsa Empresário, foram preservados das medidas tomadas [...] para ajustar as contas do governo e devem custar R\$ 224 bilhões no próximo ano, ou 3,4% do PIB (Produto Interno Bruto) do país.”*

(Fonte: Adaptado de LANDIM, Raquel. 'Bolsa Empresário' resiste a ajuste [...] e deve custar R\$ 224 bi. Disponível em <[www1.folha.uol.com.br](http://www1.folha.uol.com.br)>. Notícia de 16/10/2016, acesso em 08/11/2016.

A notícia revela:

- A) a distribuição igualitária dos impactos do ajuste fiscal para toda a população brasileira.

- B) a responsabilização dos empresários e seu desejo de contribuir para sanar a dívida pública.
- C) a atuação do Estado brasileiro em reduzir o impacto do ajuste fiscal para as camadas mais pobres.
- D) um contexto de luta política em que os empresários demandam redução dos impostos para toda a população.
- E) o favorecimento do empresariado brasileiro com a renúncia fiscal do Estado em desacordo com o ajuste fiscal.

#### **QUESTÃO 40**

A Medida Provisória Nº 746, de 22 de setembro de 2016, altera a Lei de Diretrizes e Bases, nº 9.394/96. Esta MP, conhecida como MP do Ensino Médio vem sendo amplamente discutida pelos especialistas, pela sociedade e pela mídia. Sobre esta MP, analise as afirmativas a seguir.

I – A Medida Provisória é um instrumento do poder executivo com força de lei que segue para análise do poder legislativo para ser transformada definitivamente em lei.

II – Além da Base Nacional Comum Curricular, a MP prevê que serão oferecidos itinerários formativos específicos, com ênfase em: linguagens, matemática, ciências da natureza, ciências humanas e formação técnica e profissional.

III – Os sistemas de ensino podem contratar professores que comprovem notório saber em áreas afins de sua formação para atuação na formação técnica e profissional.

IV – O ensino de língua portuguesa e matemática estarão presentes nos três anos do ensino médio.

Assinale a alternativa que contém as afirmativas CORRETAS:

- A) I e II.
- B) I, II e III.
- C) I, II, III e IV.
- D) I, III e IV.
- E) II e IV.

#### **◆ CONHECIMENTOS ESPECÍFICOS ◆**

#### **QUESTÃO 41**

Diante da crise financeira de 2016, uma empresa de fabricação de sacolas plásticas tem enfrentado dificuldades para levar em frente seu projeto de expansão. Por conta disso, a empresa entrou em contato com um banco local para identificar as linhas de crédito disponíveis e as respectivas taxas de juros praticadas em cada uma delas. A escolha dos projetos que serão implantados com o dinheiro obtido junto ao banco caracteriza uma decisão conhecida na gestão financeira como:

- A) decisão de financiamento.
- B) decisão de implantação.
- C) decisão de substituição.
- D) decisão de investimento.
- E) decisão de planejamento.

### **QUESTÃO 42**

Uma pequena empresa que trabalha com o processamento e a venda de açaí pasteurizado decidiu obter recursos junto a uma instituição financeira para pagar os salários do mês de setembro. Pode-se afirmar que essa operação de empréstimo para capital de giro realizada pela empresa foi executada em qual dos mercados apresentados a seguir?

- A) Mercado de crédito.
- B) Mercado de opções.
- C) Mercado monetário.
- D) Mercado de capitais.
- E) Mercado de balcão.

### **QUESTÃO 43**

Considerando as características dos mercados do dinheiro, assinale a única alternativa **CORRETA**.

- A) O mercado ideal para que uma empresa financie seus projetos de investimento de longo prazo é o mercado de crédito, pois representa um custo inferior ao mercado de capitais.
- B) O mercado ideal para que uma empresa financie seus projetos de investimento de longo prazo é o mercado de câmbio, pois as empresas sempre esperam trabalhar estratégias de faturamento visando a exportação de seus produtos.
- C) O mercado ideal para que uma empresa financie seus projetos de investimento de longo prazo é o mercado monetário, pois o mesmo disponibiliza uma série de opções para captação de recursos, com várias modalidades de contratos e diversificadas taxas de juros.
- D) O mercado ideal para que uma empresa financie seus projetos de investimento de longo prazo é o mercado financeiro, pois o mesmo disponibiliza uma série de opções para captação de recursos, com várias modalidades de contratos e diversificadas taxas de juros.
- E) O mercado ideal para que uma empresa financie seus projetos de investimento de longo prazo é o mercado de capitais, pois representa um custo inferior ao mercado de crédito.

### **QUESTÃO 44**

Um administrador de fundos de investimento acaba de receber multa superior a R\$ 1,2 milhões por não ter cumprido as exigências existentes no prospecto e no regulamento do referido fundo. Podemos afirmar que essa sanção punitiva foi aplicada pelo(a) \_\_\_\_\_, que é o órgão responsável pelo fomento e regulação do mercado de capitais no Sistema Financeiro Nacional (SFN).

- A) Banco Central do Brasil (BACEN).
- B) Bolsa de Valores do Brasil (BM&FBOVESPA).
- C) Comissão de Títulos e Valores Mobiliários (CVM).
- D) Conselho Monetário Nacional (CMN).
- E) Associação Brasileira das Entidades dos Mercados Financeiro e de Capitais (ANBIMA).

### **QUESTÃO 45**

Uma empresa recebe os pagamentos de seus clientes em 45 dias e paga seus fornecedores com 60 dias. Sabendo que o prazo médio de estocagem é de 55 dias, assinale a alternativa que apresenta corretamente os ciclos de conversão de caixa (CCC) e o ciclo operacional (CO), respectivamente, dessa empresa.

- A) 40 dias e 70 dias.
- B) 115 dias e 70 dias.
- C) 40 dias e 100 dias.
- D) 70 dias e 115 dias.
- E) 100 dias e 40 dias.

### **QUESTÃO 46**

Assinale a alternativa que completa corretamente as lacunas da seguinte afirmação:

Uma das formas de as empresas mitigarem o risco das suas carteiras de investimento é a aplicação das técnicas de \_\_\_\_\_, selecionado ativos de correlação \_\_\_\_\_ entre si. Essas técnicas permitem que as organizações possam resolver a questão do risco \_\_\_\_\_, mas não resolvem o risco \_\_\_\_\_.

- A) diversificação – direta – diversificável – não sistemático.
- B) diversificação – inversa – diversificável – sistemático.
- C) monitoramento – inversa – diversificável – sistemático.
- D) diversificação – direta – não diversificável – sistemático.
- E) monitoramento – direta – diversificável – não sistemático.

### **QUESTÃO 47**

Um analista financeiro deseja calcular o custo de capital próprio de uma fábrica por meio do modelo de precificação de ativos de capital conhecido como CAPM. Considerando a Taxa Selic como a taxa livre de risco, a qual está atualmente no patamar de 14 pontos percentuais ao ano e o índice de risco da empresa igual a 1,25, assinale a alternativa que representa o resultado obtido pelo analista financeiro sabendo que o mercado tem como retorno esperado o valor de 20% ao ano.

- A) 25,5% ao ano.
- B) 27,2% ao ano.
- C) 21,5% ao ano.
- D) 27,5% ao ano.
- E) 23,5% ao ano.

### **QUESTÃO 48**

Os índices de risco das ações das companhias ALFA e BETA, obtidos pelo modelo CAPM, são de 1,2 e 0,8, respectivamente. Com base nessas informações, caso o mercado de ações sofra uma variação negativa de 3% num determinado mês, pode-se afirmar que:

- A) as ações da companhia BETA sofrerão uma variação positiva de 3,6% e as ações da companhia ALFA sofrerão uma variação positiva de 2,4%.
- B) as ações da companhia ALFA sofrerão uma variação negativa de 3,6% e as ações da companhia BETA sofrerão uma variação positiva de 2,4%.
- C) as ações da companhia BETA sofrerão uma variação negativa de 3,6% e as ações da companhia ALFA sofrerão uma variação negativa de 2,4%.
- D) as ações da companhia ALFA sofrerão uma variação positiva de 3,6% e as ações da companhia BETA sofrerão uma variação negativa de 2,4%.
- E) as ações da companhia BETA sofrerão uma variação negativa de 2,4% e as ações da companhia ALFA sofrerão uma variação negativa de 3,6%.

### **QUESTÃO 49**

As contas do Ativo Circulante e do Passivo Circulante da empresa Belém Cosméticos estão descritas a seguir:

- fornecedores = R\$ 10.000,00.
- caixa e bancos = R\$ 22.000,00.
- empréstimos de curto prazo = R\$ 8.000,00.
- duplicatas a receber = R\$ 15.000,00.
- despesas a pagar = R\$ 7.000,00.
- aplicações financeiras = R\$ 3.000,00.
- estoques = R\$ 10.000,00.

Os indicadores de Liquidez Corrente, Liquidez Seca e Liquidez Imediata são, respectivamente:

- A) 1,6 – 2,0 – 1,0.
- B) 2,0 – 1,6 – 1,0.
- C) 2,0 – 1,6 – 1,8.
- D) 1,0 – 1,6 – 2,0.
- E) 1,6 – 1,0 – 2,0.

### **QUESTÃO 50**

Uma empresa de computadores vende cada unidade ao preço de R\$ 2.750,00. A margem de contribuição unitária é igual a R\$ 975,00 e os custos mensais fixos da empresa atingem um total de R\$ 101.400,00. Assinale a alternativa que representa quantos computadores a empresa precisa vender para alcançar o seu ponto de equilíbrio.

- A) 124 computadores.
- B) 114 computadores.
- C) 184 computadores.
- D) 144 computadores.
- E) 104 computadores.



### **QUESTÃO 51**

O grau de alavancagem operacional de uma organização é 1,2. Sabendo que o grau de alavancagem total é de 2,8, podemos afirmar que o grau de alavancagem financeira é aproximadamente igual a:

- A) 2,3.
- B) 1,6.
- C) 4,0.
- D) 3,4.
- E) 2,6.

### **QUESTÃO 52**

Considerando as técnicas de análise de investimentos, assinale a alternativa **INCORRETA**.

- A) A melhor técnica de análise de investimentos é a TIR (Taxa Interna de Retorno), pois mede a rentabilidade do projeto de investimento em termos percentuais.
- B) A técnica do período de Payback Descontado tem como vantagem sobre o Payback Simples o fato de levar em consideração a variação do dinheiro no tempo.
- C) A melhor técnica de análise de investimentos é o VPL (Valor Presente Líquido), pois mede a geração de riqueza do projeto em termos financeiros na data atual.
- D) De acordo com a técnica de análise conhecida como ILL (Índice de Lucratividade Líquida), um projeto deve ser aceito quando o valor desse indicador superar a unidade.
- E) A técnica do VPLA (Valor Presente Líquido Anualizado) deve ser utilizada quando se pretende comparar projetos de maturidades diferentes.

### **QUESTÃO 53**

Qual o preço de uma ação que pretende pagar um total de dividendos de R\$ 250.000,00 para seus 100.000 acionistas, sabendo que há expectativa de que os dividendos cresçam anualmente à taxa de 8% ao ano e que o retorno exigido pelos investidores é de 18% a.a.?

- A) R\$ 27,00.
- B) R\$ 25,00.
- C) R\$ 30,00.
- D) R\$ 32,00.
- E) R\$ 20,00.

### **QUESTÃO 54**

A lanchonete PREÇO BOM vende cerca de 4.200 lanches por mês ao preço médio de R\$ 12,00 cada. Considerando que ela é tributada à alíquota de 30% a título de imposto de renda, que o custo unitário médio de cada lanche é de R\$ 7,00, que os seus custos fixos mensais são de R\$ 10.000,00 e os juros mensais pagos junto a bancos é de R\$ 1.000,00. O governo presume que seu lucro representa 30% de seu faturamento. Com base nessas informações:

- A) a empresa deve optar pela tributação com base no lucro real, pois economizaria R\$ 1.536,00 em impostos.
- B) a empresa deve optar pela tributação com base no lucro real, pois apresentaria um lucro maior em relação ao presumido, da ordem de R\$ 3.534,00.
- C) a empresa deve optar pela tributação com base no lucro presumido, pois economizaria R\$ 1.536,00 em impostos.
- D) a empresa deve optar pela tributação com base no lucro presumido, pois apresentaria um lucro maior em relação ao real, da ordem de R\$ 3.534,00.
- E) a empresa deve optar pela tributação com base no lucro real, pois economizaria R\$ 3.534,00 em impostos.

**QUESTÃO 55**

Uma indústria apresenta grau de alavancagem operacional de 2,50. Quanto deverá crescer, em termos percentuais, o lucro operacional dessa indústria caso suas vendas líquidas aumentem da ordem de 8%?

- A) Crescerão 3,2%.
- B) Crescerão 10,5%.
- C) Crescerão 16%.
- D) Crescerão 20%.
- E) Crescerão 12,5%.

**QUESTÃO 56**

Um investidor aplicou num banco os R\$ 100.000,00 que tinha conforme o quadro a seguir:

<b>Tipo de Aplicação</b>	<b>Volume Aplicado</b>	<b>Prazo da Aplicação</b>	<b>Taxa Negociada</b>
CDB	20% do total	8 semestres	10% ao ano
RDB	20% do total	3 bimestres	5% ao trimestre
FUNDO I	50% do total	4 meses	3% ao bimestre
FUNDO II	10% do total	1 ano e meio	8% ao semestre

Qual o resgate líquido obtido pelo investidor sabendo que o volume total resgatado bruto no vencimento dessas aplicações será tributado em 20% a título de imposto de renda retido na fonte?

Considere:  $(1,08)^3 = 1,2597$ ;  $(1,1)^4 = 1,4641$ ;  $(1,03)^2 = 1,0609$  e  $(1,05)^2 = 1,1025$ .

- A) R\$ 116.974,00
- B) R\$ 93.579,20
- C) R\$ 118.546,00
- D) R\$ 113.579,20
- E) R\$ 112.982,20

### **QUESTÃO 57**

Maurício tem uma duplicata de valor nominal igual a R\$ 20.000,00 para pagar daqui a oito meses e resolveu que irá quitá-la dentro de dois meses. Sabendo que a taxa da operação de desconto comercial simples é de 3% ao bimestre, determine o valor descontado.

- A) R\$ 3.600,00
- B) R\$ 19.400,00
- C) R\$ 4.800,00
- D) R\$ 18.200,00
- E) R\$ 15.200,00

### **QUESTÃO 58**

Os relatórios gerenciais de uma empresa apresentam as seguintes informações para o ano de 2015:

- lucro líquido do exercício = R\$ 3.000.000,00.
- receitas financeiras = R\$ 220.000,00.
- despesas financeiras = R\$ 270.000,00.
- depreciação = R\$ 350.000,00.

Nessas condições, pode-se afirmar que o fluxo de caixa operacional dessa empresa, no ano de 2015, é igual a:

- A) R\$ 3.600.000,00.
- B) R\$ 3.620.000,00.
- C) R\$ 3.400.000,00.
- D) R\$ 3.220.000,00.
- E) R\$ 3.350.000,00.

### **QUESTÃO 59**

Assinale a única alternativa **CORRETA** com relação aos riscos de liquidez e risco financeiro.

- A) O primeiro representa a possibilidade de que um ativo não possa ser transformado em dinheiro com facilidade e o segundo a possibilidade de que a empresa não seja capaz de honrar as suas obrigações financeiras.
- B) O segundo representa a possibilidade de que um ativo não possa ser transformado em dinheiro com facilidade e o primeiro a possibilidade de que a empresa não seja capaz de honrar as suas obrigações financeiras.
- C) O primeiro representa a possibilidade de que a empresa não seja capaz de cobrir seus custos de operação e o segundo a possibilidade de que as taxas de juro afetem negativamente o valor de um investimento.
- D) O segundo representa a possibilidade de que a empresa não seja capaz de cobrir seus custos de operação e o primeiro a possibilidade de que as taxas de juro afetem negativamente o valor de um investimento.

E) O primeiro representa a possibilidade de que um ativo não possa ser transformado em meios líquidos com facilidade a um valor razoável e o segundo a possibilidade de que o valor de um investimento caia devido a fatores de mercado, como eventos econômicos.

### **QUESTÃO 60**

A sapataria LEÃO DE OURO apresenta em suas demonstrações financeiras um total de ativos da ordem de R\$ 2 milhões. Esses ativos foram financiados da seguinte forma: R\$ 500.000,00 com recursos de acionistas e o restante com recursos obtidos junto a bancos a uma taxa de 15% ao ano. A empresa apresenta um índice de risco igual a 1,45 e o retorno esperado do mercado é igual a 22% ao ano, considerando a Taxa Selic atualmente praticada pelo Banco Central como a taxa livre de risco (14% a.a.). Sabendo que a empresa é tributada a uma alíquota de 40%, pede-se determinar o Custo Médio Ponderado de Capital (WACC) da sapataria LEÃO DE OURO.

- A) O Custo Médio Ponderado de Capital (WACC) é de 21,45% ao ano.
- B) O Custo Médio Ponderado de Capital (WACC) é de 13,15% ao ano.
- C) O Custo Médio Ponderado de Capital (WACC) é de 22,95% ao ano.
- D) O Custo Médio Ponderado de Capital (WACC) é de 34,20% ao ano.
- E) O Custo Médio Ponderado de Capital (WACC) é de 10,15% ao ano.

### **QUESTÃO 61**

Avalie as seguintes assertivas:

I - Um projeto de investimento que apresenta taxa mínima de atratividade igual a 18% ao ano e taxa interna de retorno igual a 16,5% ao ano deve ser executado, pois apresenta viabilidade.

II - Um projeto que apresenta VPL negativo não deve ser executado, pois não apresenta viabilidade.

III - A técnica do período de payback simples deve ser aplicada apenas para analisar a viabilidade de grandes projetos das empresas, pois tem como vantagem a simplicidade de aplicação, evitando que se cometa erros de análise.

IV - Para ser avaliado como viável e conseqüentemente realizado por uma empresa, um projeto de investimento deve ser obrigatoriamente aprovado em todas as técnicas de análise de investimentos (período de payback simples e descontado, taxa interna de retorno, valor presente líquido e taxa interna de retorno).

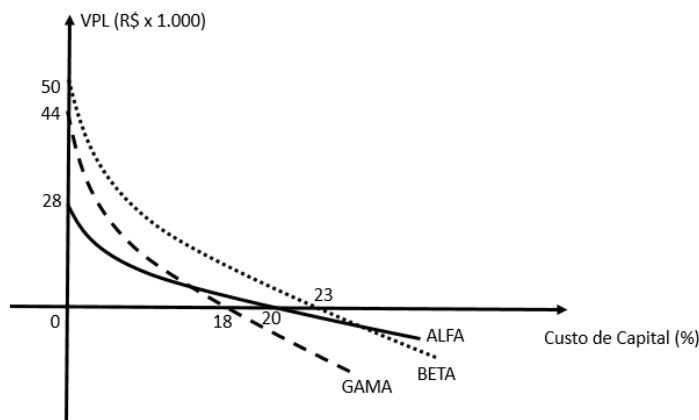
V - A técnica do VPL supõe que as entradas intermediárias de caixa são reinvestidas ao custo de capital, enquanto a TIR supõe que as mesmas são reinvestidas à própria TIR.

Estão **CORRETAS**:

- A) as assertivas I, II e IV.
- B) as assertivas II e IV.
- C) as assertivas II, IV e V.
- D) as assertivas II e III.
- E) as assertivas II e V.

### QUESTÃO 62

O gráfico a seguir representa os perfis de VPL de três projetos de investimento: ALFA, BETA e GAMA. Interprete o respectivo gráfico e assinale a alternativa **CORRETA**.



- A) Para um custo de capital igual a 20%, os projetos BETA e GAMA são viáveis.
- B) As taxas internas de retorno dos projetos ALFA e BETA são, respectivamente, iguais a 20% e 18%.
- C) Para um custo de capital igual a 24%, todos os projetos são inviáveis.
- D) Para um custo de capital igual a 16%, todos os projetos são viáveis, sendo o projeto ALFA melhor que o projeto BETA.
- E) Para um custo de capital igual a 19%, os projetos ALFA e BETA são viáveis, porém o melhor deles é o projeto ALFA.

### QUESTÃO 63

Uma empresa apresentou no exercício de 2015 margem líquida de 18%. Sabendo que o faturamento, após as deduções foi igual a R\$ 12 milhões e que o total de ativos da companhia é igual a R\$ 8 milhões, qual o Retorno sobre o Ativo (ROA) dessa organização?

- A) ROA = 19,5%.
- B) ROA = 12,0%.
- C) ROA = 25,0%.
- D) ROA = 27,0%.
- E) ROA = 17,5%.

### QUESTÃO 64

Um analista deseja avaliar um projeto de substituição de um equipamento de uma empresa com base na técnica da análise marginal. As informações disponíveis estão apresentadas no quadro a seguir:

	Equipamento Atual	Equipamento Novo
Valor Atual	R\$ 100.000,00	R\$ 140.000,00
VPL dos Benefícios	R\$ 170.000,00	R\$ 220.000,00

Com base nas informações disponíveis, o analista:

- A) deve orientar que a empresa realize o projeto, pois o mesmo apresenta um benefício líquido positivo para a empresa no valor de R\$ 10.000,00.
- B) não deve orientar que a empresa realize o projeto, pois o mesmo apresenta um benefício líquido negativo para a empresa no valor de R\$ 50.000,00.
- C) deve orientar que a empresa realize o projeto, pois o mesmo apresenta um benefício líquido positivo para a empresa no valor de R\$ 50.000,00.
- D) não deve orientar que a empresa realize o projeto, pois o mesmo apresenta um benefício líquido negativo para a empresa no valor de R\$ 10.000,00.
- E) deve orientar que a empresa realize o projeto, pois o mesmo apresenta um benefício líquido positivo para a empresa no valor de R\$ 90.000,00.

### **QUESTÃO 65**

Os contadores e os administradores financeiros (tesoureiros) apresentam diferenças importantes em termos de perspectiva e ênfase ao analisar resultados, uma vez que os \_\_\_\_\_ geralmente usam o regime de \_\_\_\_\_, ao passo que os \_\_\_\_\_ se concentram no \_\_\_\_\_. Por conta disso os mesmos \_\_\_\_\_ irão chegar aos mesmos resultados.

Assinale a alternativa que completa **CORRETAMENTE** as lacunas acima.

- A) contadores – caixa – tesoureiros – competência – sempre.
- B) tesoureiros – competência – contadores – caixa – nunca.
- C) contadores – caixa – tesoureiros – competência – raramente.
- D) contadores – competência – tesoureiros – caixa – raramente.
- E) contadores – competência – tesoureiros – caixa – nunca.

### **QUESTÃO 66**

A empresa TIRO CERTO obteve lucro líquido da ordem de R\$ 800.000,00 em 2015 e suas ações estão cotadas ao preço de R\$ 40,00 cada na Bolsa de Valores. O total de ações negociadas em bolsa é de 100.000. A empresa deseja utilizar 40% do lucro auferido para proceder a recompra de ações. Após essa estratégia, o preço das ações da empresa:

- A) continuará mantido no patamar dos R\$ 40,00.
- B) aumentará em 40%, ou seja, passará para o valor de R\$ 56,00.
- C) reduzirá em 40%, ou seja, passará para o valor de R\$ 24,00.
- D) reduzirá em 8,7%, ou seja, passará para o valor de R\$ 36,52.
- E) aumentará em 8,7%, ou seja, passará para o valor de R\$ 43,48.

### **QUESTÃO 67**

Um automóvel foi financiado através do sistema PRICE de amortização em 60 meses à taxa de 6% ao trimestre, capitalizados ao mês. Sabendo que o preço do automóvel era R\$ 120.000,00 e que o cliente deu uma entrada de 25%, qual o valor da prestação mensal?

Considere:  $(1,02)^{60} = 3,28$  e  $(1,06)^{60} = 32,99$

- A) A prestação é de aproximadamente R\$ 2.729,00.
- B) A prestação é de aproximadamente R\$ 2.389,00.
- C) A prestação é de aproximadamente R\$ 2.590,00.
- D) A prestação é de aproximadamente R\$ 2.482,00.
- E) A prestação é de aproximadamente R\$ 2.950,00.

### **QUESTÃO 68**

O quadro a seguir foi extraído de uma análise de um projeto de investimento que custa R\$ 62.000,00:

Anos	Valor Atual dos Fluxos de Caixa
1	R\$ 14.135,00
2	R\$ 13.850,00
3	R\$ 12.205,00
4	R\$ 11.200,00
5	R\$ 10.025,00

Com base no quadro acima e considerando um custo de capital de 10% ao ano, pode-se concluir que:

- A) a empresa deve realizar o projeto porque o VPL é positivo no valor de R\$ 585,00.
- B) a empresa não deve realizar o projeto porque o VPL é negativo no valor de R\$ 585,00.
- C) a empresa deve realizar o projeto porque o VPL é positivo no valor de R\$ 62.585,00.
- D) a empresa não deve realizar o projeto porque o VPL é negativo no valor de R\$ 61.415,00.
- E) a empresa deve realizar o projeto porque o VPL é positivo no valor de R\$ 61.415,00.

### **QUESTÃO 69**

Um investidor está em dúvida sobre qual investimento deve realizar. Para subsidiar sua decisão, ele dispõe das seguintes informações:

Investimentos	Retorno Esperado	Desvio Padrão
A	15% ao ano	12%
B	17% ao ano	10%
C	19% ao ano	11%
D	21% ao ano	13%
E	22% ao ano	16%

Considerando o perfil conservador do investidor, qual dos investimentos ele deve realizar?

- A) Deve realizar o investimento A, pois apresenta o menor risco absoluto.
- B) Deve realizar o investimento B, pois apresenta o menor risco relativo.
- C) Deve realizar o investimento C, pois apresenta o menor risco relativo.

D) Deve realizar o investimento D, pois apresenta o menor risco absoluto.

E) Deve realizar o investimento E, pois apresenta o maior retorno.

### **QUESTÃO 70**

Uma empresa vendeu em setembro um volume de 10.000 produtos ao preço de R\$ 15,00, cada. A empresa espera que as vendas cresçam pelo menos 20% por mês no último trimestre do ano. O saldo de caixa no final do mês de setembro era R\$ 5.800,00. O histórico de vendas da empresa informa que 20% das vendas são realizadas à vista e o restante é parcelado em duas vezes sem juros. O pagamento dos fornecedores representa 40% das vendas mensais e é realizado em quatro parcelas iguais (1 + 3). Nos meses de outubro e novembro a empresa espera pagar as duas parcelas finais de um empréstimo que tem valor de R\$ 5.000,00. Nessas condições, levando-se em conta que a empresa deseja manter um saldo mínimo mensal de caixa igual a R\$ 2.500,00, pode-se afirmar que o saldo do orçamento de caixa dos meses de outubro, novembro e dezembro são iguais, respectivamente, a:

A) R\$ 57.200,00 (outubro); R\$ 58.400,00 (novembro); R\$ 66.320,00 (dezembro).

B) R\$ 54.700,00 (outubro); R\$ 55.900,00 (novembro); R\$ 63.820,00 (dezembro).

C) R\$ 38.000,00 (outubro); R\$ 54.600,00 (novembro); R\$ 80.520,00 (dezembro).

D) R\$ 60.500,00 (outubro); R\$ 113.100,00 (novembro); R\$ 122.220,00 (dezembro).

E) R\$ 52.700,00 (outubro); R\$ 59.500,00 (novembro); R\$ 68.320,00 (dezembro).