



**INSTITUTO
FEDERAL**
Pará

MINISTÉRIO DA EDUCAÇÃO
INSTITUTO FEDERAL DE EDUCAÇÃO, CIÊNCIA E TECNOLOGIA DO PARÁ
COMISSÃO DE CONCURSO PÚBLICO
CONCURSO PÚBLICO PARA PROVIMENTO DE CARGO EFETIVO
DA CARREIRA DE TÉCNICO-ADMINISTRATIVO EM EDUCAÇÃO

**CONCURSO PÚBLICO
EDITAL 07/ 2016
CARGO: SECRETÁRIO EXECUTIVO**

Nome: _____ Nº de Inscrição: _____

LEIA ATENTAMENTE AS INSTRUÇÕES NESTA PÁGINA

* **Você recebeu do fiscal o seguinte material:**

- a) este Caderno de Questões com o enunciado das 70 (setenta) questões da prova objetiva.
- b) uma Folha de Respostas, destinada às respostas das questões da prova objetiva.

* **É responsabilidade do candidato** certificar-se de que recebeu a prova correspondente ao cargo para o qual concorre e que na Folha de Respostas constam os seus dados corretos. Notifique o fiscal qualquer irregularidade.

* **SOMENTE APÓS AUTORIZADO O INÍCIO DA PROVA, VERIFIQUE SE ESTE CADERNO DE QUESTÕES ESTÁ COMPLETO E EM ORDEM. NOTIFIQUE O FISCAL QUALQUER IRREGULARIDADE IMEDIATAMENTE.**

* **FOLHEAR O CADERNO DE QUESTÕES ANTES DO INÍCIO DA PROVA IMPLICA NA ELIMINAÇÃO DO CANDIDATO.**

* Após a conferência, o candidato deverá assinar no espaço próprio da Folha de Respostas, à caneta esferográfica de tinta na cor preta ou azul.

* **Tenha muito cuidado** com a Folha de Respostas para **NÃO DOBRAR, AMASSAR** ou **MANCHAR**.

* Ao candidato somente será permitido levar o Caderno de Questões 1 (uma) hora antes do horário previsto para término da prova (Item 10.14, alínea “c” do edital).

* Será **ELIMINADO** do Concurso o candidato que:

- a) for surpreendido durante o período de realização de sua prova portando (carregando consigo, levando ou conduzindo) armas ou aparelhos eletrônicos (bip, telefone celular, qualquer tipo de relógio com mostrador digital, media player, agenda eletrônica, tablet, receptor, gravador, controle de alarme de carro, etc.), quer seja na sala de prova ou nas dependências do seu local de prova (Item 10.15, alínea “c” do edital).
- b) ausentar-se da sala de prova, durante o período de realização de sua prova, portando o caderno de questões da prova objetiva, a folha de respostas da prova objetiva ou qualquer equipamento eletrônico (Item 10.15, alínea “i” do edital).
- c) fizer anotação de informações relativas às suas respostas da prova objetiva em qualquer meio (Item 10.15, alínea “f” do edital).

* Quando terminar, entregue obrigatoriamente ao fiscal a Folha de Respostas. A entrega do Caderno de Questões é obrigatória se o candidato terminar a prova antes de faltar 1 (uma) hora para o término desta. **NÃO DEIXE DE ASSINAR A LISTA DE PRESENÇA.**

* Será automaticamente eliminado do Concurso Público o candidato que descumprir as instruções contidas no caderno de questões da prova objetiva e na folha de respostas da prova objetiva (Item 10.15, alínea “j” do edital).

◆ LÍNGUA PORTUGUESA ◆

As questões de 01 a 06 referem-se ao texto I, a seguir.

Será o Ceará o nosso Texas?

Publicado em 11/09/2016 por Luiz Carlos de Freitas

Com a ênfase em “bater metas” no Ideb, as escolas de “sucesso” serão aquelas que treinarem os alunos para se sair bem nas provas de matemática e português. Uma total inversão dos objetivos da formação humana. Esta é a “filosofia educacional” que deverá se fortalecer no país. O atual governo deverá estabelecer incentivos para isso também, agravando mais ainda a “corrida para nenhum lugar”.

Os municípios e estados que quiserem ser bem sucedidos deverão ter um controle cada vez mais rígido sobre o que se faz em sala de aula e adicionar um conjunto de provas intermediárias que farão o monitoramento da “aprendizagem” do aluno e o ensinarão a ir bem nas provas. O que importa é a média subir – por bem ou por mal. O exemplo mais claro disso é Sobral no Ceará. Isso irá tornar o magistério ainda mais desestimulante e o estudante em alguém doente, estressado.

No Ceará, que é o campeão do “bate metas”, há um dado no emaranhado de slides do *powerpoint* do INEP sobre os resultados do SAEB (Prova Brasil) e que foi divulgado nesta semana, o qual deveria ser motivo de estudo.

O Ceará colocou o “desenvolvimento educacional” dos municípios como parte das condições de partilha do ICMS estadual. Isso certamente está gerando competição e um controle intenso no interior das redes e escolas, via avaliação. Pelas regras de distribuição, 25% do ICMS é repassado aos municípios em função de resultados em educação, saúde e meio ambiente. No caso da educação, cabe a ela 18% deste valor, assim dividido: 12% baseado na avaliação da alfabetização dos alunos na 2^a série do EF e 6% baseados no índice de qualidade educacional dos alunos da 5^a série do EF. Conforme a própria Secretaria diz: “são penalizados os municípios que apresentam alta desigualdade no desempenho de seus alunos”. A avaliação do fundamental I, anos iniciais, portanto, define parte do ICMS recebido pelo município. Além disso, distribui-se 25 milhões de reais em meritocracia.

A que pressões estão sendo submetidas às redes públicas do Ceará? Já que o modelo deverá ser imitado, eis aí um bom tema de pesquisa. Como as redes estão respondendo a estas pressões para garantir as metas? Há efeitos colaterais? A regra de distribuição do ICMS e da meritocracia nutre a crença de que os problemas de desigualdade escolar são intrínsecos à escola, quando sabemos que, além dos intrínsecos, mais de 60% das variáveis que afetam o desempenho do aluno na escola estão fora da escola, na vida ou nas características pessoais dos estudantes.

Com todo o respeito pelo trabalho dos professores do Ceará, há uma situação evidenciada pelos dados do INEP que merece mais pesquisa. E certamente os professores têm uma resposta para isso. Mas, o Ceará é o único lugar do mundo, salvo melhor juízo, em que estudantes de nível socioeconômico (NSE) mais alto estão aprendendo menos matemática do que os de NSE mais baixo. Sim, vou repetir: os estudantes com NSE mais alto estão aprendendo menos matemática do que os estudantes com NSE mais baixo. A desigualdade escolar foi invertida: os “mais ricos” aprendem menos que os “mais pobres”. No mundo inteiro as avaliações mostram uma relação direta, em média, entre maior desempenho e maior nível socioeconômico: menos no Ceará. Lá, a média do desempenho dos estudantes informa que os de NSE mais altos estão piores em matemática na 5^a série, do que os de NSE mais baixos (segundo a estratificação do INEP). E no caso de Língua Portuguesa há praticamente empate.

(...)

Coincidentemente, o estado que pune municípios com repasse menor de ICMS no caso de haver maior desigualdade entre desempenhos, apresenta também a menor desigualdade de desempenhos quando comparado a todos os outros Estados brasileiros. Achamos a solução para o Brasil? Ou podem estar havendo efeitos colaterais não contabilizados? Ou mero problema produzido pela metodologia do

INEP? Não é bom investigar antes de generalizar? Para a revista Veja, o assunto já está resolvido: basta usar meritocracia e expandir o modelo do Ceará para o Brasil. Será? A Veja esquece de mencionar que em São Paulo a meritocracia é um fracasso.

Nada contra os “mais pobres” aprenderem, mas inverter a desigualdade é inédito. Se a moda pega, logo veremos aparecer a Campanha pelo Direito dos Mais Ricos Aprenderem. Ponto fora de curva até onde se sabe. Sem dúvida, algo intrigante para as condições sociais brasileiras.

Quando olhamos para a diferença de desempenho nacional dos estudantes a partir do NSE, vemos que há uma diferença de 46 pontos a favor dos NSE mais altos (ponto positivo para o INEP por apresentar este dado). E quando olhamos para cada um dos estados brasileiros esta diferença varia de 11 a 49 pontos também a favor dos NSE mais altos. É só no Ceará que isso não ocorre. Precisa ser estudado. Os Estados Unidos e o Chile, com políticas semelhantes, ampliaram a segregação escolar. (...)

Também os Estados Unidos, talvez por outros motivos, teve o seu “milagre do Texas” e serviu para impor meritocracia para todo o País através da *No Child Left Behind*, uma lei que para constatar seu fracasso na elevação da qualidade da educação se levou 14 anos, mas que foi eficaz para incentivar a privatização da educação.

George Bush (filho) implantou esta lei em 2001, gabando-se de sua atuação como governador do Texas. Ele aplicou antes em seu estado, quando era governador, os princípios da *No Child Left Behind*. Apresentou “resultados” para convencer democratas e republicanos a embarcar na lei. Mas logo o “milagre do Texas” seria descoberto e esclarecido. Mas não antes de que a lei tivesse sido aprovada.

In <https://avaliacaoeducacional.com/2016/09/11/sera-o-ceara-o-nosso-texas/comment-page-1/> (Com adaptações)

QUESTÃO 1

No texto, o autor constrói a argumentação acerca do desempenho do estado do Ceará no IDEB. Para isso, faz uso de alguns recursos textuais em defesa de sua tese. Com base na leitura atenta do texto, assinale a alternativa que apresenta um argumento utilizado pelo autor para sustentar seu ponto de vista.

- A) “O Ceará colocou o desenvolvimento educacional dos municípios como parte das condições de partilha do ICMS estadual”.
- B) “No caso da educação, cabe a ela 18% deste valor, assim dividido: 12% baseado na avaliação da alfabetização dos alunos na 2ª série do EF e 6% baseados no índice de qualidade educacional dos alunos da 5ª série do EF. ”
- C) “A avaliação do fundamental I, anos iniciais, portanto, define parte do ICMS recebido pelo município”.
- D) “Pelas regras de distribuição, 25% do ICMS é repassado aos municípios em função de resultados em educação, saúde e meio ambiente”.
- E) “O atual governo deverá estabelecer incentivos para isso também, agravando mais ainda a “corrida para nenhum lugar”.

QUESTÃO 2

De acordo com as informações do texto, pode-se observar o ponto de vista do autor acerca dos resultados avaliação do estado cearense no IDEB. O uso das aspas marca o tom irônico do autor em relação ao tema tratado, EXCETO em:

- A) “bater metas” (1º Parágrafo)
- B) “filosofia educacional” (1º Parágrafo)

C) “aprendizagem” (2º Parágrafo)

D) “são penalizados os municípios que apresentam alta desigualdade no desempenho de seus alunos”. (4º Parágrafo)

E) “desenvolvimento educacional” (4º Parágrafo)

QUESTÃO 3

Assinale a alternativa **CORRETA** quanto aos recursos linguísticos empregados no texto.

A) No segmento, “**No Ceará**, que é o campeão do “bate metas”, há um dado no emaranhado de slides do powerpoint do INEP sobre os resultados do SAEB”. (3º parágrafo), do ponto de vista sintático, a expressão em negrito funciona como sujeito.

B) No excerto, “No caso da educação, cabe a ela 18% deste valor, assim dividido (...)” (4º parágrafo), dever-se-ia empregar o sinal indicativo de crase diante do pronome ELA.

C) No segmento, “Conforme a própria Secretaria diz: “são penalizados os municípios que apresentam alta desigualdade no desempenho de seus alunos”, o elemento coesivo que inicia o período pode ser substituído pela conjunção “segundo”, sem prejuízo quanto ao sentido e à correção gramatical.

D) No excerto “Também os Estados Unidos, talvez por outros motivos, teve o seu “milagre do Texas”, o verbo TER está corretamente empregado, uma vez que se refere ao país.

E) A presença de verbos na primeira pessoa do plural denota um afastamento entre enunciador e enunciatário.

QUESTÃO 4

Sobre o uso dos pronomes relativos e da regência empregados no texto, marque a única opção **CORRETA**.

A) Na construção, “Os municípios e estados **que** quiserem ser bem sucedidos deverão ter um controle cada vez mais rígido sobre o que se faz em sala de aula (...)”, pode-se substituir o termo em negrito por “cujos”, sem prejuízo à correção textual.

B) Na frase, “Com a ênfase em “bater metas” no Ideb, as escolas de “sucesso” serão aquelas **que** treinarem os alunos para se sair bem nas provas de matemática e português”, pode-se substituir os termos grifados por “as quais”, sem prejuízo à coesão textual.

C) No segmento, “A regra de distribuição do ICMS e da meritocracia nutrem a crença **de que** os problemas de desigualdade escolar são intrínsecos à escola (...)”, pode-se substituir o termo em negrito por “a qual”, sem prejuízo à correção textual.

D) “Esta é a “filosofia educacional” **que** deverá se fortalecer no país”. O termo em negrito poderia ser substituído pela expressão “à qual”, sem prejuízo à correção textual.

E) “No Ceará, que é o campeão do “bate metas”, há um dado no emaranhado de slides do powerpoint do INEP sobre os resultados do SAEB (Prova Brasil) e que foi divulgado nesta semana, **o qual** deveria ser motivo de estudo” O relativo em negrito pode ser substituído por “a que”, sem prejuízo para correção textual.

QUESTÃO 5

Com base nos aspectos linguísticos morfossintáticos e morfossemânticos presentes no texto, julgue os itens abaixo.

I. As expressões “bater metas” e “escolas de “sucesso”, no primeiro parágrafo, foram empregadas em sentido denotativo, de acordo com as informações presentes no texto.

II. O termo grifado no excerto “Os municípios e estados que quiserem ser bem sucedidos deverão ter um controle cada vez mais rígido sobre o que se faz em sala de aula e adicionar um conjunto de provas intermediárias que farão o monitoramento da **“aprendizagem”** do aluno e o ensinarão a ir bem nas provas” (2º parágrafo), no contexto em que ocorre, conduz o leitor à compreensão de foi empregado com conotação negativa.

III. No trecho, “Apresentou “resultados” para convencer democratas e republicanos a embarcar na lei” (último parágrafo), a oração subordinada estabelece com a principal uma relação de finalidade.

Estão corretas as afirmações em:

- A) I, apenas.
- B) II, apenas.
- C) I, II e III.
- D) III, apenas.
- E) II e III, apenas.

QUESTÃO 6

“Coincidentemente, o estado que pune municípios com repasse menor de ICMS no caso de haver maior desigualdade entre desempenhos, apresenta também a menor desigualdade de desempenhos quando comparado a todos os outros estados brasileiros”.

Relativamente ao emprego dos sinais de pontuação, julgue os itens a seguir, com base no período acima e marque a alternativa correta.

I. O advérbio que introduz o parágrafo está deslocado, por isso o uso da vírgula está correto.

II. Ao se introduzir uma vírgula, após o vocábulo “estado”, mantêm-se sentido e classificação sintática da oração iniciada pelo relativo “que”

III. A oração relativa, introduzida pelo vocábulo “que”, dependendo do sentido pretendido, deveria estar entre vírgulas ou sem vírgula alguma, portanto há erro de pontuação, no período.

Estão corretas as afirmações em:

- A) I, apenas.
- B) II, apenas.
- C) I, II e III.
- D) III, apenas.
- E) II e III, apenas.

As questões de 07 a 12 referem-se ao texto II, a seguir.

77 das 100 melhores escolas do País estão no Ceará, mostra Ideb

Por Domitila Andrade

As 24 melhores escolas dos anos iniciais do ensino fundamental estão todas no Ceará. As escolas municipais São Joaquim, em Coreaú, e Emílio Sendim, em Sobral, lideram o ranking, com nota 9,8.

No que se refere aos primeiros cinco anos do ensino fundamental, 77 das 100 melhores escolas públicas do Brasil estão no Ceará. Os números que impressionam são do Índice de Desenvolvimento da Educação Básica (Ideb) relativos a 2015 e foram divulgados ontem pelo Instituto Nacional de Estudos e Pesquisas Educacionais Anísio Teixeira (Inep).

Esse é apenas um dos parâmetros em que o Ceará se destaca na primeira parte do ensino fundamental. As 24 primeiras posições são todas ocupadas por escolas do Estado. Os desempenhos mais significativos são das escolas municipais São Joaquim, em Coreaú, e Emílio Sendim, em Sobral. Ambas lideram o ranking com nota 9,8 no Ideb.

Combate à infrequência, avaliações semanais que baseiam o planejamento da semana seguinte e o ensaio de um tempo integral que oferece reforço escolar no contra-turno são três das ações destacadas pela diretora da Emílio Sendim, Mílvia Carvalho. Isso fez com que a escola saísse de uma nota 7,4 na última avaliação, em 2013, para a atual 9,8. Naquele ano, as ações ainda não haviam sido implantadas.

A excelência se dá também, conforme a gestora, pela especialização da escola no nicho determinado do ensino fundamental — dos 702 alunos, apenas 75 são da Educação de Jovens e Adultos (EJA). “Isso faz com que tenhamos a certeza de que o aluno que sai no 5º ano está com a alfabetização consolidada. E nos dá mais garantia de que ele obterá sucesso nas próximas etapas de ensino”, comemora Mílvia.

Outros índices

Tanto nos primeiros anos do ensino fundamental quanto nos finais, do 6º ao 9º, o Ceará é quem apresenta os melhores resultados do Nordeste no Ideb. Na avaliação do 1º ao 5º ano, o Estado é o sexto do País, com nota 5,9, enquanto a média nacional é 5,5 e a do Nordeste 4,8. O Ceará foi também o que mais ultrapassou a meta estipulada, com 1,4 ponto acima dos 4,5 traçados.

Dos 183 municípios cearenses avaliados pelo índice, todos alcançaram a meta. Nesse quesito, apenas o Acre também conseguiu unanimidade nas cidades com meta cumprida para os primeiros cinco anos do ensino fundamental.

Quando são avaliados os dados do intervalo entre 6º e 9º ano, os números até são mais modestos, mas os 4,8 obtido pelo Ceará ainda nos deixa na quinta posição do País e é superior aos 4,5 da média nacional e aos 4 da região. Além disso, o Ceará foi o único estado do Nordeste que conseguiu superar a meta, com meio ponto acima do objetivo traçado.

Enfocando os dados municipais, Sobral é a cidade com os melhores resultados, liderando o ranking nacional com nota 8,8. Em segundo lugar, outra cidade cearense: Pires Ferreira, com 8,7. Entre os dez municípios do País com melhores notas, quatro são do Ceará. Além das citadas, Deputado Irapuan Pinheiro (5º lugar, com 8,2) e Brejo Santo (6º lugar, com 8,1).

Para alcançar o topo e saltar em um ponto desde a última pesquisa, quando teve nota 7,8, a titular da Secretaria Municipal da Educação de Sobral, Iracema Sampaio, acredita na estruturação da política educacional em três eixos norteadores: fortalecimento da gestão escolar, com escolha de diretores por processo seletivo e autonomia financeira e pedagógica dada ao núcleo gestor; incremento da formação pedagógica, com investimento na formação do núcleo gestor e dos professores e na compra de material didático atualizado; e a valorização do magistério, com gratificações por desempenho.

“Esse terceiro ponto é muito importante porque faz com que os professores se redescubram no ofício de educar”, aponta a secretária. Ela destaca também o alinhamento das políticas do município que fizeram com que todas as escolas apresentem notas muito próximas. “Há um alinhamento no pensamento dos gestores de que é possível fazer, de que os meninos de escola pública têm potencial, desde que seja dada condição a eles de aprender e ao professor de ensinar”, explica.

Outro fator, apontado pelo secretário estadual da Educação, Idilvan Alencar, é a adoção em todos os municípios das medidas preconizadas pelo Programa Alfabetização da Idade Certa (Paic). A formação continuada dos professores, a premiação dos melhores resultados e o apoio aos piores resultados, a determinação do montante de recurso recebido pelo município que deverá ser destinado à educação são algumas das ações destacadas pelo secretário.

“Hoje, uma grande parcela do investimento da Seduc é destinada ao ensino fundamental, porque entendemos que é tarefa do Estado ser parceira do município. Apostar na alfabetização é o que vai nos garantir melhores índices no futuro”, projeta.

(Com adaptações)

<http://www.opovo.com.br/app/opovo/cotidiano/2016/09/09/noticiasjornalcotidiano,3657675/77-das-100-melhores-escolas-do-pais-estao-no-ceara-mostra-ideb.shtml>

QUESTÃO 7

“Esse é apenas um dos parâmetros **em que** o Ceará se destaca na primeira parte do ensino fundamental” (3º parágrafo).

Os elementos grifados acima podem ser substituídos, preservando-se a correção gramatical, por:

- A) aos quais
- B) cujos
- C) nos quais
- D) de que
- E) no qual

QUESTÃO 8

“Quando são avaliados os dados do intervalo entre 6º e 9º ano, os números até são mais modestos, mas os 4,8 obtido pelo Ceará ainda nos deixa na quinta posição do País e é superior aos 4,5 da média nacional e aos 4 da região.

Na proposição de reescritura do texto acima, a correção e o sentido do segmento estão mantidos em:

- A) À medida que são avaliados os dados do intervalo entre 6º e 9º ano, os números até são mais modestos, porém os 4,8 obtido pelo Ceará ainda nos deixa na quinta posição do País e é superior aos 4,5 da média nacional e aos 4 da região.
- B) Enquanto são avaliados os dados do intervalo entre 6º e 9º ano, os números até são mais modestos, conquanto os 4,8 obtido pelo Ceará ainda nos deixa na quinta posição do País e é superior aos 4,5 da média nacional e aos 4 da região.
- C) No momento em que são avaliados os dados do intervalo entre 6º e 9º ano, os números até são mais modestos, porquanto os 4,8 obtido pelo Ceará ainda nos deixa na quinta posição do País e é superior aos 4,5 da média nacional e aos 4 da região.
- D) Enquanto são avaliados os dados do intervalo entre 6º e 9º ano, os números até são mais modestos, todavia os 4,8 obtido pelo Ceará ainda nos deixa na quinta posição do País e é superior aos 4,5 da média nacional e aos 4 da região.

E) No momento que são avaliados os dados do intervalo entre 6º e 9º ano, os números até são mais modestos, segundo os 4,8 obtido pelo Ceará ainda nos deixa na quinta posição do País e é superior aos 4,5 da média nacional e aos 4 da região.

QUESTÃO 9

“**Isso** fez com que a escola saísse de uma nota 7,4 na última avaliação, em 2013, para a atual 9,8. **Naquele** ano, as ações ainda não haviam sido implantadas” (4º parágrafo)

Sobre o emprego dos termos grifados acima, podemos afirmar que:

- A) do ponto de vista cronológico, podemos substituir “Naquele” por “Neste”, sem prejudicar o sentido do texto.
- B) do ponto de vista cronológico, podemos substituir indistintamente “Naquele” por “Neste” ou “Nesse” sem prejudicar o sentido do texto.
- C) do ponto de vista espacial, o pronome “isso” faz referência à informação que ainda vai ser dada no texto.
- D) do ponto de vista espacial, o pronome “isso” faz referência ao assunto, aquilo que está distante de emissor e receptor.
- E) do ponto de vista cronológico, podemos substituir “Naquele” por “Nesse”, sem prejudicar a coerência, já que ambos fazem referência a um tempo passado.

QUESTÃO 10

“*Combate à infrequência, avaliações semanais que baseiam o planejamento da semana seguinte e o ensaio de um tempo integral que oferece reforço escolar no contra-turno são três das ações destacadas pela diretora da Emílio Sendim, Mílvia Carvalho. A escola saiu de uma nota 7,4 na última avaliação, em 2013, para a atual 9,8*”.(4º parágrafo)

Acerca do parágrafo acima é correto afirmar que

- A) O emprego do sinal indicativo de crase está incorreto, uma vez que o substantivo deverbal “combate” não rege preposição “a”, portanto a crase não se justifica.
- B) A palavra “contra-turno” está empregada em desacordo com a norma culta, pois, pelo novo acordo ortográfico, com o prefixo contra só haverá hífen quando o elemento seguinte começar ou por **-h**, como em **contra-haste**, **contra-harmonia**, ou então pela vogal **-a**, como em **contra-ataque**.
- C) O pronome relativo **“que”**, após a palavra **“semanais”**, retoma anaforicamente o vocábulo **“planejamento”**, de acordo com a disposição dos termos no parágrafo.
- D) O pronome relativo **“que”**, após a palavra **“integral”**, pode ser substituído por **“a qual”**, sem prejudicar sentido e correção textuais.
- E) .A expressão **“Mílvia Carvalho”** funciona, no parágrafo, como aposto recapitulativo do termo anterior.

QUESTÃO 11

“Isso faz com que tenhamos a certeza de que o aluno que sai no 5º ano está com a alfabetização consolidada. E nos dá mais garantia de que ele obterá sucesso nas próximas etapas de ensino”, comemora Mílvia.”

Acerca do parágrafo acima é **CORRETO** afirmar que:

- A) O pronome demonstrativo “isso”, que inicia o segmento, refere-se anaforicamente à informação do período anterior.
- B) De acordo com a norma culta, a preposição “de”, no primeiro período, está mal empregado, uma vez que o vocábulo “certeza” não rege preposição.
- C) Para manter o paralelismo sintático, a forma do verbo “sair”, no primeiro período, deveria estar acentuada.
- D) Ao usar a flexão verbal “tenhamos”, Mílvia Carvalho se exime da responsabilidade sobre o tema tratado.
- E) Para que se mantenha a correção gramatical, dever-se-ia substituir, no 2º período, o advérbio “mais” pela conjunção “mas”.

QUESTÃO 12

O texto II se distancia das características da redação oficial, pois

- A) contém recorrentes erros ortográficos ao longo dos parágrafos.
- B) tem traços de linguagem figurada.
- C) apresenta pouca clareza.
- D) é repetitivo e prolixo.
- E) faz uso de linguagem rebuscada

◆ LEGISLAÇÃO E ÉTICA DO SERVIÇO PÚBLICO ◆

QUESTÃO 13

Assinale a alternativa que esteja em **DESACORDO** com a Constituição Federal de 1988:

- A) A República Federativa do Brasil tem como objetivo fundamental, promover o bem de todos, sem preconceitos de origem, raça, sexo, cor, idade e quaisquer outras formas de discriminação.
- B) Ação, quanto aos créditos resultantes das relações de trabalho, com prazo prescricional de cinco anos para os trabalhadores urbanos e rurais, até o limite de dois anos após a extinção do contrato de trabalho, são direitos dos trabalhadores urbanos e rurais, além de outros que visem à melhoria de sua condição social.
- C) A autonomia gerencial, orçamentária e financeira dos órgãos e entidades da administração direta e indireta poderá ser ampliada mediante contrato, a ser firmado entre seus administradores e o poder público, que tenha por objeto a fixação de metas de desempenho para o órgão ou entidade, cabendo à lei dispor sobre: o prazo de duração do contrato; os controles e critérios de avaliação de desempenho, direitos, obrigações e responsabilidade dos dirigentes; a remuneração do pessoal.
- D) Compete privativamente ao Presidente da República, nomear, após aprovação pelo Congresso Nacional, os Ministros do Supremo Tribunal Federal e dos Tribunais Superiores, os Governadores de Territórios, o Procurador-Geral da República, o presidente e os diretores do banco central e outros servidores, quando determinado em lei.
- E) O dever do Estado com a educação será efetivado mediante a garantia de educação básica obrigatória e gratuita dos 4 (quatro) aos 17 (dezessete) anos de idade, assegurada inclusive sua oferta gratuita para todos os que a ela não tiveram acesso na idade própria.

QUESTÃO 14

Considerando os ditames da Lei nº 8.112/90, a qual dispõe sobre o Regime Jurídico dos Servidores Públicos Civis da União, das Autarquias e das Fundações Públicas Federais, julgue os itens abaixo e assinale a alternativa **CORRETA**.

I - Cargo público é o conjunto de atribuições e responsabilidades previstas na estrutura organizacional que devem ser cometidas a um servidor.

II - As universidades e instituições de pesquisa científica e tecnológica federais deverão prover seus cargos com professores, técnicos e cientistas brasileiros, de acordo com as normas e os procedimentos desta Lei.

III - São formas de vacância do cargo público: demissão, readaptação, posse em outro cargo inacumulável, promoção, exoneração, aposentadoria e o falecimento.

IV - Entende-se por remoção o deslocamento de cargo de provimento efetivo, ocupado ou vago no âmbito do quadro geral de pessoal, para outro órgão ou entidade do mesmo Poder, com prévia apreciação do órgão central, podendo ocorrer: de ofício, no interesse da Administração, a pedido, a critério da Administração e a pedido, para outra localidade, independentemente do interesse da Administração.

V - Constituem vantagens pagas ao servidor: Adicionais, ajuda de custo, gratificações e indenizações.

A) I, IV e V

B) II, III e V

C) I e III

D) I, III e IV

E) III e IV

QUESTÃO 15

Assinale a alternativa **CORRETA** sobre a Lei nº 11.091/05, que dispõe sobre a estruturação do Plano de Carreira dos Cargos Técnico-Administrativos em Educação, no âmbito das Instituições Federais de Ensino vinculadas ao Ministério da Educação.

A) Cada Instituição Federal de Ensino deverá ter uma Comissão Interna de Supervisão do Plano de Carreira dos Cargos Técnico-Administrativos em Educação composta por servidores integrantes do Plano de Carreira, com a finalidade de acompanhar, orientar, fiscalizar e avaliar a sua implementação no âmbito da respectiva Instituição Federal de Ensino e propor à Comissão Nacional de Supervisão as alterações necessárias para seu aprimoramento.

B) Na contagem do interstício necessário à Progressão por Mérito Profissional, não será aproveitado o tempo computado entre a data em que tiver ocorrido a última progressão processada segundo os critérios vigentes até a data da publicação desta Lei e aplicáveis ao Plano Único de Classificação e Retribuição de Cargos e Empregos e a data em que tiver sido feita a implantação do programa de avaliação de desempenho.

C) Para os efeitos desta Lei, são consideradas Instituições Federais de Ensino os órgãos e entidades públicos vinculados ao Ministério da Educação que tenham por atividade-fim o desenvolvimento e aperfeiçoamento do ensino médio e superior, da pesquisa e extensão e que integram o Sistema Federal de Ensino.

D) nível de classificação: conjunto de níveis de mesma hierarquia, classificados a partir do requisito de escolaridade, nível de responsabilidade, conhecimentos, habilidades específicas, formação especializada, experiência, risco e esforço físico para o desempenho de suas atribuições.

E) A lei definirá as características de cada fase do concurso público, os requisitos de escolaridade, a formação especializada e a experiência profissional, os critérios eliminatórios e classificatórios, bem como eventuais restrições e condicionantes decorrentes do ambiente organizacional ao qual serão destinadas as vagas.

QUESTÃO 16

De acordo com a Lei nº 8.429/92, julgue o item **INCORRETO**.

A) Será punido com a pena de demissão, a bem do serviço público, sem prejuízo de outras sanções cabíveis, o agente público que se recusar a prestar declaração dos bens, dentro do prazo determinado, ou que a prestar falsa.

B) Constitui ato de improbidade administrativa que atenta contra os princípios da administração pública qualquer ação ou omissão que frustrar a licitude de processo licitatório ou de processo seletivo para celebração de parcerias com entidades sem fins lucrativos, ou dispensá-los indevidamente.

C) Quando o ato de improbidade causar lesão ao patrimônio público ou ensejar enriquecimento ilícito, caberá a autoridade administrativa responsável pelo inquérito representar ao Ministério Público, para a indisponibilidade dos bens do indiciado.

D) Independentemente das sanções penais, civis e administrativas previstas na legislação específica, está o responsável pelo ato de improbidade sujeito às seguintes cominações, que podem ser aplicadas isolada ou cumulativamente, de acordo com a gravidade do fato.

E) Havendo fundados indícios de responsabilidade, a comissão representará ao Ministério Público ou à procuradoria do órgão para que requeira ao juízo competente a decretação do sequestro dos bens do agente ou terceiro que tenha enriquecido ilicitamente ou causado dano ao patrimônio público.

QUESTÃO 17

Análise os itens que tratam da Lei nº 11.892/08, que institui a Rede Federal de Educação Profissional, Científica e Tecnológica, cria os Institutos Federais de Educação, Ciência e Tecnologia, julgando a assertiva **CORRETA**:

A) Os Institutos Federais são instituições de educação básica e profissional, pluricurriculares e multicampi, especializados na oferta de educação profissional, tecnológica e superior nas diferentes modalidades de ensino, com base na conjugação de conhecimentos técnicos, tecnológicos e superiores com as suas práticas pedagógicas, nos termos desta Lei.

B) Os Institutos Federais terão como órgão executivo a reitoria, composta por 1 (um) Reitor, 5 (cinco) Pró-Reitores, 1 (uma) Ouvidoria e 1 (uma) Auditoria.

C) A reitoria, como órgão de administração central, poderá ser instalada em espaço físico distinto de qualquer dos campi que integram o Instituto Federal, desde que previsto em seu estatuto, independente de aprovação do Ministério da Educação.

D) Uma finalidade e característica dos Institutos Federais é constituir-se em centro de excelência na oferta do ensino de ciências, em geral, e de ciências aplicadas, em particular, estimulando o desenvolvimento de espírito crítico, voltado à investigação empírica.

E) Os Reitores serão nomeados pelo Ministro da Educação, para mandato de 4 (quatro) anos, permitida uma recondução, após processo de consulta à comunidade escolar do respectivo Instituto Federal,

atribuindo-se o peso de 2/3 (dois terços) para a manifestação do corpo docente, de 2/3 (dois terços) para a manifestação dos servidores técnico-administrativos e de 2/3 (dois terços) para a manifestação do corpo discente.

QUESTÃO 18

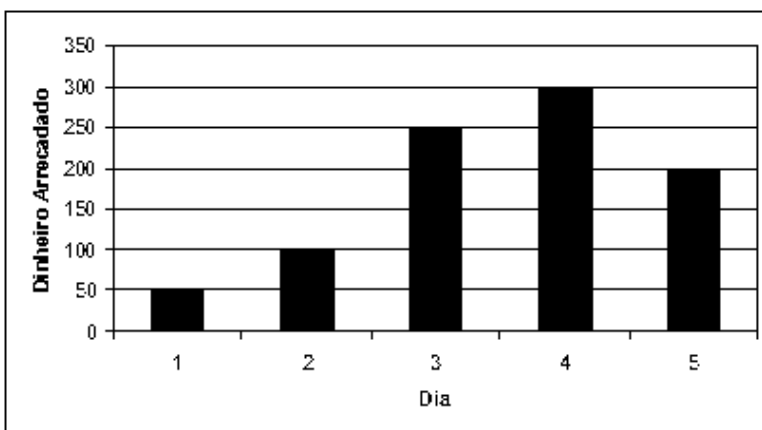
Do Código de Ética Profissional do Servidor Público Civil do Poder Executivo Federal Decreto nº 1.171/94 e Do Sistema de Gestão da Ética do Poder Executivo Federal Decreto nº 6.029/07, julgue a assertiva **INCORRETA**.

- A) São deveres fundamentais do servidor público, comunicar imediatamente a seus superiores todo e qualquer ato ou fato contrário ao interesse público, exigindo as providências cabíveis.
- B) Cada Comissão de Ética de que trata o Decreto nº 1.171, de 1994, será integrada por três membros titulares e três suplentes, escolhidos entre servidores e empregados do seu quadro permanente, e designados pelo dirigente máximo da respectiva entidade ou órgão, para mandatos não coincidentes de três anos.
- C) Será mantido com a chancela de “reservado”, até que esteja concluído, qualquer procedimento instaurado para apuração de prática em desrespeito às normas éticas.
- D) A qualquer pessoa que esteja sendo investigada é assegurado o direito de saber o que lhe está sendo imputado, de conhecer o teor da acusação, seu acusador e de ter vista dos autos, no recinto das Comissões de Ética, mesmo que ainda não tenha sido notificada da existência do procedimento investigatório.
- E) A Comissão de Ética, sempre que constatarem a possível ocorrência de ilícitos penais, civis, de improbidade administrativa ou de infração disciplinar, encaminhará cópia dos autos às autoridades competentes para apuração de tais fatos, sem prejuízo das medidas de sua competência.

◆ RACIOCÍNIO LÓGICO ◆

QUESTÃO 19

A turma do último ano de Eventos arrecadou dinheiro para a festa de formatura. Depois os alunos decidiram colocar em um gráfico o dinheiro arrecadado em cada dia:



A média aritmética da arrecadação e o dia que mais se aproxima da média é, respectivamente:

- A) R\$ 200,00 e quinto dia;
- B) R\$ 130,00 e segundo dia;
- C) R\$ 225,00 e quinto dia;

D) R\$ 180,00 e quinto dia;

E) R\$ 300,00 e quarto dia;

QUESTÃO 20

Um agricultor colheu, pela manhã, $\frac{1}{4}$ de sua produção de maniva. Já à tarde colheu $\frac{1}{2}$, totalizando 12.000 gramas colhidos. O total da sua produção nesta colheita é:

A) 16 quilogramas

B) 1,6 quilogramas

C) 0,16 quilograma

D) 1,6 tonelada

E) 0,16 tonelada

QUESTÃO 21

Se 6 kg de húmus (matéria orgânica depositada no solo, resultante da decomposição de animais e plantas mortas, ou de seus subprodutos) custa R\$ 72,00. Sabendo que uma saca de húmus tem 1,5 kg, quanto custarão onze sacas de húmus:

A) R\$ 261,18

B) R\$ 137,50

C) R\$ 198,00

D) R\$ 288,00

E) R\$ 360,00

QUESTÃO 22

Um grupo de pesquisadores do IFPA, *Campus Bragança*, prospectou 180.000,00 reais em recursos para compra de equipamentos e materiais de consumo para o Laboratório de Biologia Molecular e Neuroecologia. A razão entre os recursos financeiros para equipamentos e materiais de consumo é de 11 para 7. Dessa forma, tem-se em reais:

A) 550.000,00 para equipamentos e 350.000,00 para materiais de consumo.

B) 440.000,00 para equipamentos e 280.000,00 para materiais de consumo.

C) 330.000,00 para equipamentos e 210.000,00 para materiais de consumo.

D) 220.000,00 para equipamentos e 140.000,00 para materiais de consumo.

E) 110.000,00 para equipamentos e 70.000,00 para materiais de consumo.

QUESTÃO 23

Numa sala de aula existem 40 alunos. O número de rapazes é igual a $\frac{4}{5}$ do número de moças, menos 5. O número de rapazes e moças, respectivamente, na sala é de:

A) 15 e 25

B) 25 e 15

- C) 20 e 20
- D) 30 e 10
- E) 35 e 5

QUESTÃO 24

Em uma escola é usado o critério de avaliação de acordo como mostra a tabela abaixo:

Média das Notas Bimestrais	Rendimento escolar anual
0 a 2	Insuficiente
2,1 a 4	Regular
4,1 a 6	Bom com Ressalva
6,1 a 8	Bom
8,1 a 10	Excelente

Sendo a média das notas bimestrais podendo ser apenas números com uma casa decimal. Tomando como referência as notas bimestrais em Matemática de um aluno, no ano passado:

- 1º Bimestre (peso 2): 6
- 2º Bimestre (peso 2): 5
- 3º Bimestre (peso 3): 8
- 4º Bimestre (peso 3): 7

Assim, o rendimento escolar anual foi:

- A) Insuficiente
- B) Regular
- C) Bom com Ressalva
- D) Bom
- E) Excelente

QUESTÃO 25

O IFPA usa o Sistema Institucional Integrado de Gestão, definido pela sigla SIG. O SIG é composto por vários outros Sistemas, dentre eles o Sistema Integrado de Gestão de Atividades Acadêmicas cuja finalidade é gerenciar as atividades e procedimentos dos Professores e Alunos do IFPA. Outro sistema que compõe o SIG é o Sistema Integrado de Gestão de Patrimônio, Administração e Contratos que tem como objetivo fazer operações fundamentais para a gestão das unidades responsáveis pelas finanças, patrimônio e contratos. Dessa forma, afirmar-se que:

"Todo Professor do IFPA usa o Sistema Integrado de Gestão de Atividades Acadêmicas. Alguns Professores do IFPA usam o Sistema Integrado de Gestão de Patrimônio, Administração e Contratos. Portanto alguns Professores do IFPA usam o Sistema Integrado de Gestão de Atividades Acadêmicas e o Sistema Integrado de Gestão de Patrimônio, Administração e Contratos".

O Argumento equivalente da negação da Afirmação acima é:

- A) *"Existe não Professor do IFPA que não usa o Sistema Integrado de Gestão de Atividades Acadêmicas. Todo Professor do IFPA não usa o Sistema Integrado de Gestão de Patrimônio,*

Administração e Contratos. Portanto todo Professor do IFPA usa o Sistema Integrado de Gestão de Atividades Acadêmicas ou o Sistema Integrado de Gestão de Patrimônio, Administração e Contratos”.

B) *“Todo Professor do IFPA usa o Sistema Integrado de Gestão de Atividades Acadêmicas. Alguns Professores do IFPA usam o Sistema Integrado de Gestão de Patrimônio, Administração e Contratos.. E mais, todo não Professor do IFPA não usa o Sistema Integrado de Gestão de Atividades Acadêmicas ou nem o Sistema Integrado de Gestão de Patrimônio, Administração e Contratos.”*

C) *“Todo não Professor do IFPA não usa o Sistema Integrado de Gestão de Atividades Acadêmicas. Todo não Professor do IFPA não usa o Sistema Integrado de Gestão de Patrimônio, Administração e Contratos. Portanto, todo não Professor do IFPA não usa o Sistema Integrado de Gestão de Atividades Acadêmicas ou o Sistema Integrado de Gestão de Patrimônio, Administração e Contratos.”*

D) *“Existe Professor do IFPA que usa o Sistema Integrado de Gestão de Atividades Acadêmicas. Todo não Professor do IFPA não usa o Sistema Integrado de Gestão de Patrimônio, Administração e Contratos. Portanto, todo Professor do IFPA não usa o Sistema Integrado de Gestão de Atividades Acadêmicas e o Sistema Integrado de Gestão de Patrimônio, Administração e Contratos.”*

E) *“Todo Professor do IFPA usa o Sistema Integrado de Gestão de Atividades Acadêmicas. Todo Professor do IFPA usa o Sistema Integrado de Gestão de Patrimônio, Administração e Contratos. E mais, todo Professor do IFPA usa o Sistema Integrado de Gestão de Atividades Acadêmicas e não usa o Sistema Integrado de Gestão de Patrimônio, Administração e Contratos.”*

◆ CONHECIMENTOS DE INFORMÁTICA ◆

QUESTÃO 26

No Sistema Operacional Windows, para que possamos saber informações básicas do computador como: Edição do Windows, Sistema, Nome do computador, domínio, grupo de trabalho e ativação do Windows, devemos seguir o seguinte passo:

A) Menu Iniciar → Painel de Controle → Sistema e Segurança → Sistema

B) Menu Iniciar → Painel de Controle → Rede e Internet → Opções de Internet

C) Menu Iniciar → Painel de Controle → Programas → Programas e Recursos

D) Menu Iniciar → Painel de Controle → Facilidade de Acesso → Central de Facilidade de Acesso.

E) Menu Iniciar → Painel de Controle → Aparência e Personalização → Vídeo

QUESTÃO 27

O Download é um serviço utilizado na Internet que o usuário pode obter diversos tipos de programas a partir de sítios que prestam esse serviço, entretanto, existem programas distribuídos nesses sítios que possui todas as funções da versão completa com tempo de validade de uso. Ao final do período de uso o programa deixa de funcionar, trata-se do:

A) Demo

B) Trial

C) Freeware

D) Adware

E) Opensource

QUESTÃO 28

Nos navegadores atuais possui componentes com funcionalidades adicionais àquelas suportadas originalmente. Esses componentes são caracterizados como:

- A) plugins.
- B) plug-and-play.
- C) applets.
- D) browsers.
- E) Link

QUESTÃO 29

No programa Microsoft Office Word 2010, existe um conjunto de teclas que permitem selecionar o texto nas mais variadas formas, pode-se observar alguns abaixo, EXCETO:

- A) Ctrl + T
- B) Ctrl + Shift + End
- C) Ctrl + End
- D) Ctrl + Shift + Home
- E) Shift + →

QUESTÃO 30

No programa Microsoft Office Excel 2010 podemos resolver cálculos com operadores matemáticos que envolvem radiciação, logo, a fórmula que representa a solução para calcular a raiz cúbica de 125 ($3\sqrt{125}$), é:

- A) $=125 * (1/3)$
- B) $=125/(1/3)$
- C) $=125 ^{(1/3)}$
- D) $=3 * (1/125)$
- E) $=3 ^{(1/125)}$

QUESTÃO 31

O atributo Negrito é aplicado na área selecionada. Se o cursor estiver posicionado em uma palavra, essa palavra também será marcada em negrito. No aplicativo Writer, a alternativa CORRETA que contém o atalho que representa o atributo negrito é:

- A) Ctrl + B
- B) Ctrl + N
- C) Ctrl + I
- D) Ctrl + U
- E) Ctrl + F

QUESTÃO 32

No programa Calc, sabendo que a célula A2 contém o valor 10 e ao utilizarmos a função condicional =SE(A2>=10;"Melhor";"Ruim") dentro da célula B2, teremos como resultado:

- A) Melhor.
- B) Ruim.
- C) Igual.
- D) Diferente.
- E) #NOME?.

QUESTÃO 33

O programa que auxilia na proteção das informações contidas em computador é:

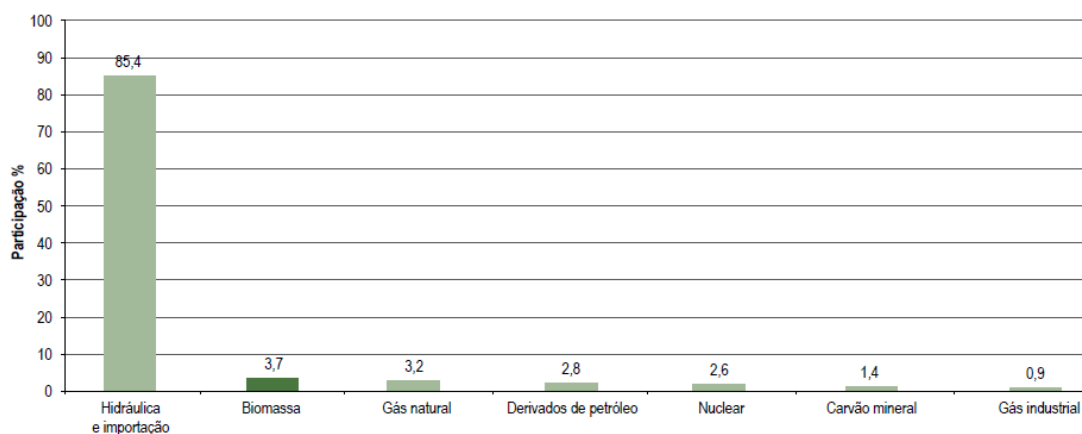
- A) Limpeza de Disco
- B) Desfragmentador de disco
- C) Windows Update
- D) DropBox
- E) Firewall

◆ CONHECIMENTOS GERAIS ◆

QUESTÃO 34

Analise a figura a seguir.

Matriz de oferta de energia elétrica no Brasil em 2007.



Fonte: Agência Nacional de Energia Elétrica - Atlas de Energia Elétrica do Brasil. 3ª ed. – Brasília, 2008.

Analise as afirmativas sobre o tema que trata o gráfico acima.

- I – A matriz de energia elétrica brasileira é baseada na energia de origem hidráulica e de gás industrial.
- II – A energia nuclear no Brasil provém da energia elétrica gerada pelas usinas nucleares de Angra dos Reis/RJ.

III – A energia de biomassa é resultante do aproveitamento dos rejeitos urbano-industriais das grandes metrópoles brasileiras.

IV – A energia elétrica de origem hidráulica é a base da matriz brasileira, recebendo investimentos recentes com a construção de grandes usinas na Região Norte.

Assinale a alternativa que contém as afirmativas **CORRETAS**.

- A) I, II e III.
- B) II, III e IV.
- C) II e III.
- D) II e IV.
- E) III e IV.

QUESTÃO 35

Analise o esquema a seguir.



Fonte: Tribunal Superior Eleitoral. Elaboração: Gazeta do Povo. Disponível em <www.gazetadopovo.com.br>. Notícia de 27/11/2014, acesso em 08/11/2016.

O esquema de financiamento de campanhas políticas foi alterado em 2015 após decisão do Supremo Tribunal Federal. Atualmente, há discussão no Congresso Nacional sobre a possibilidade de retorno das doações empresariais para campanha política. Sobre este tema e a partir do gráfico exposto acima, assinale a alternativa **CORRETA**.

- A) As doações empresariais vão ao encontro dos anseios da democracia participativa, uma vez que permitem a contribuição das mais diversas parcelas da população brasileira.
- B) A concentração de doações empresariais de empreiteiras, algumas das quais investigadas por corrupção, sugere que a relação entre empresas e o poder público favorece uma camada estrita da população.
- C) O financiamento público de campanhas é uma proposta que visa beneficiar unicamente os deputados, que tem controle sobre o fundo partidário, utilizando-o conforme suas orientações políticas.
- D) A relação entre empreiteiras e o poder público tratada no esquema não permite concluir que existem interesses escusos por parte das empreiteiras, uma vez que a doação sugere aproximação ideológica e não vantagens particulares.

E) É antidemocrático impedir a doação empresarial de campanha, pois a doação é de livre iniciativa da empresa, sendo uma vantagem econômica que condiz com o princípio democrático, permitindo maior influência política aos que possuem maior capacidade econômica.

QUESTÃO 36

Leia o fragmento da notícia abaixo.

O Ministério Público Federal iniciou processo judicial na Justiça Federal em Altamira em que busca o reconhecimento de que a implantação de Belo Monte constitui uma ação etnocida do Estado brasileiro e da concessionária Norte Energia, “evidenciada pela destruição da organização social, costumes, línguas e tradições dos grupos indígenas impactados”.

(Fonte: ASCOM MPF do Pará. MPF denuncia ação etnocida e pede intervenção judicial em Belo Monte. Disponível em <www.pppa.mpf.mp.br>. Notícia de 10/12/2015, acesso em 08/11/2016.

A notícia acima expõe:

- A) a predominância de geração de energia livre de impactos.
- B) os impactos da geração de energia elétrica de origem hídrica.
- C) a luta política bem-sucedida dos indígenas ao manter sua cultura.
- D) o processo de expansão das usinas hidrelétricas em áreas com alta densidade populacional.
- E) o respeito às diversas etnias que compõe o Brasil.

QUESTÃO 37

Leia o fragmento de notícia abaixo.

“Já se foi o tempo em que as famílias mais pobres eram sinônimo de filhos e mais filhos. Entre 2003 e 2013, segundo a Pnad (Pesquisa Nacional por Amostra de Domicílio), do IBGE (Instituto Brasileiro de Geografia e Estatística), o número de filhos de até 14 anos caiu 10,7% no Brasil. No recorte das famílias 20% mais pobres do país, a queda foi de 15,7%. É justamente esse estrato social que inclui os quase 15 milhões de beneficiários do Bolsa Família. A redução é ainda mais significativa no Nordeste, onde está mais da metade dos beneficiários do programa do governo federal. As famílias 20% mais pobres da região registraram queda de 26,4% no número de filhos - maior redução entre todos os estratos de renda e região”.

(Fonte: MADEIRO, Carlos. Queda de natalidade é maior entre beneficiários do Bolsa Família, diz IBGE. Disponível em <noticias.uol.com.br>. Notícia de 01/04/2015, acesso em 08/11/2016.

A partir da notícia, dos dados do IBGE e de seus conhecimentos, podemos concluir que:

- A) a queda do número de filhos por mulher que atinge toda a população brasileira é mais intensa entre as famílias mais pobres, principalmente na Região Nordeste.
- B) o Bolsa Família é responsável pelo aumento do número de filhos por mulher, uma vez que o benefício é pago levando em conta o número de filhos.
- C) os dados não coincidem com a realidade, uma vez que o IBGE é um órgão estatal que tem interesse em divulgar informações que favoreçam o governo.
- D) o número de filhos por mulher está caindo por conta da inclusão recente da mulher pobre no mercado de trabalho.

E) é preciso implantar medidas de controle de natalidade direcionadas aos beneficiários do Bolsa Família, buscando reduzir as taxas de natalidade.

QUESTÃO 38

Analise a charge a seguir.



Fonte: QUINO. Disponível em <<http://clubedamafalda.blogspot.com.br/>>. Acesso em 08/11/2016.

Analise as afirmativas a seguir sobre a temática:

I – A charge mostra a disputa entre Mafalda, representando o cargo máximo do poder executivo de um país presidencialista, e a sua mãe, representada por órgãos internacionais.

II – A disputa é encerrada quando Mafalda nega o poder de sua mãe, sugerindo que o presidente tem maior poder que as organizações invocadas.

III – O Banco Mundial e o Fundo Monetário Internacional foram instituições internacionais criadas após a Segunda Guerra Mundial.

IV – O final da charge sugere que os países não têm autonomia frente às decisões das organizações internacionais.

Assinale a alternativa que contém as afirmativas **CORRETAS**.

- A) I e II.
- B) I, II e IV.
- C) I, III e IV.
- D) III e IV.
- E) I e IV.

QUESTÃO 39

Leia o fragmento de notícia abaixo.

“Programas que oferecem subsídios financeiros e desonerações tributárias para o setor produtivo, conhecidos como Bolsa Empresário, foram preservados das medidas tomadas [...] para ajustar as contas do governo e devem custar R\$ 224 bilhões no próximo ano, ou 3,4% do PIB (Produto Interno Bruto) do país.”

(Fonte: Adaptado de LANDIM, Raquel. 'Bolsa Empresário' resiste a ajuste [...] e deve custar R\$ 224 bi. Disponível em <www1.folha.uol.com.br>. Notícia de 16/10/2016, acesso em 08/11/2016.

A notícia revela:

- A) a distribuição igualitária dos impactos do ajuste fiscal para toda a população brasileira.

- B) a responsabilização dos empresários e seu desejo de contribuir para sanar a dívida pública.
- C) a atuação do Estado brasileiro em reduzir o impacto do ajuste fiscal para as camadas mais pobres.
- D) um contexto de luta política em que os empresários demandam redução dos impostos para toda a população.
- E) o favorecimento do empresariado brasileiro com a renúncia fiscal do Estado em desacordo com o ajuste fiscal.

QUESTÃO 40

A Medida Provisória Nº 746, de 22 de setembro de 2016, altera a Lei de Diretrizes e Bases, nº 9.394/96. Esta MP, conhecida como MP do Ensino Médio vem sendo amplamente discutida pelos especialistas, pela sociedade e pela mídia. Sobre esta MP, analise as afirmativas a seguir.

I – A Medida Provisória é um instrumento do poder executivo com força de lei que segue para análise do poder legislativo para ser transformada definitivamente em lei.

II – Além da Base Nacional Comum Curricular, a MP prevê que serão oferecidos itinerários formativos específicos, com ênfase em: linguagens, matemática, ciências da natureza, ciências humanas e formação técnica e profissional.

III – Os sistemas de ensino podem contratar professores que comprovem notório saber em áreas afins de sua formação para atuação na formação técnica e profissional.

IV – O ensino de língua portuguesa e matemática estarão presentes nos três anos do ensino médio.

Assinale a alternativa que contém as afirmativas CORRETAS:

- A) I e II.
- B) I, II e III.
- C) I, II, III e IV.
- D) I, III e IV.
- E) II e IV.

◆ CONHECIMENTOS ESPECÍFICOS ◆

QUESTÃO 41

Relato de uma Secretária Executiva: A atuação profissional, na prática, é bem diferente do que se imagina, quando se está na faculdade. A gama de conhecimentos adquiridos em sala de aula precisa de uma dose extra de coragem para encarar os desafios. Um dia, já com cinco anos de experiência como Secretária Executiva de uma Instituição Pública, deparei-me com a seguinte situação: após lavrada a ata de reunião da Congregação do Instituto e colhidas as assinaturas dos presentes, os processos apreciados seguiram a tramitação devida. Uma semana depois, a Coordenadora Acadêmica dirigiu-se a mim e disse que ela precisava que eu fizesse uma errata da ata, pois um dos processos estava com parecer errado. Então, expliquei muito educadamente que era melhor fazer a retificação do parecer e voltar o processo para ser aprovado em outra reunião. Falei que a errata deve ser redigida quando quem a redigiu cometeu um erro e, então, admite oficialmente. O que não foi o caso. Resposta da Coordenadora: “Quando o chefe erra, a culpa é do subordinado”. Concluí mais uma vez que muito mais que coragem deve ter o secretário executivo. De acordo com o relato, marque a opção correta, considerando os deveres fundamentais da profissão de Secretariado Executivo:

- A) o profissional de secretariado executivo deve ser positivo em seus pronunciamentos e tomadas de decisões, sabendo colocar e expressar suas atividades, direcionando seu comportamento profissional sempre a bem da verdade, da moral e da ética;
- B) desconsiderar os conhecimentos adquiridos na academia e obedecer a tudo que lhe for proposto;
- C) a postura adequada do profissional de secretariado deve levar em consideração mais as ações coletivas do que as individuais;
- D) não cabe ao profissional de secretariado ações que vão além do nível operacional;
- E) em situações como essas, o profissional deve rebelar-se contra esse tipo de autoritarismo, mantendo-se inflexível.

QUESTÃO 42

“Agir corretamente hoje não é só uma questão de consciência. É um dos quesitos fundamentais para quem quer ter uma carreira longa e respeitada. Em escolhas aparentemente simples, muitas carreiras brilhantes podem ser jogadas fora. Atualmente, mais do que nunca, a atitude dos profissionais em relação às questões éticas pode ser a diferença entre o seu sucesso e o seu fracasso. Basta um deslize, uma escorregadela, e pronto. A imagem do profissional ganha no mercado a mancha vermelha da desconfiança”.

O Código de ética do Profissional de Secretariado, em seu Capítulo IV, Art. 6 e Art. 7, determina que:

- A) Art.6º. - Considera-se Secretário ou Secretária, com direito ao exercício da profissão, a pessoa legalmente credenciada nos termos da lei em vigor; Art.7º. - O presente Código de Ética Profissional tem por objetivo fixar normas de procedimentos dos Profissionais quando no exercício de sua profissão, regulando-lhes as relações com a própria categoria, com os poderes públicos e com a sociedade;
- B) Art.6º. - O exercício da profissão de secretário é regulado pela presente Lei; Art.7º.-É assegurado o direito ao exercício da profissão aos que, embora não habilitados nos termos do artigo anterior, contem pelo menos cinco anos ininterruptos ou dez anos intercalados de exercício de atividades próprias de secretaria na data de vigência desta Lei;
- C) Art.6º. - A Secretária e o Secretário, no exercício de sua profissão, deve guardar absoluto sigilo sobre assuntos e documentos que lhe são confiados; Art.7º. - É vedado ao Profissional assinar documentos que possam resultar no comprometimento da dignidade profissional da categoria;
- D) Art.6º. - Cabe ao profissional zelar pelo prestígio e responsabilidade de sua profissão, tratando-a sempre como um dos bens mais nobres, contribuindo, através do exemplo de seus atos, para elevar a categoria, obedecendo aos preceitos morais e legais; Art.7º- É vedado ao Profissional assinar documentos que possam resultar no comprometimento da dignidade profissional da categoria;
- E) Art.6º.- O exercício da profissão de secretário é regulado pela presente Lei; Art.7º. - A Secretária e o Secretário, no exercício de sua profissão, deve guardar absoluto sigilo sobre assuntos e documentos que lhe são confiados.

QUESTÃO 43

SÃO PAULO - O ser humano é racional e emocional, invariavelmente e ao mesmo tempo, diz o coach executivo e de equipes Carlos Cruz. O indivíduo emocionalmente inteligente consegue mobilizar o que sente de forma estratégica, com o objetivo de alcançar suas metas. Ele reconhece, aceita e gerencia suas emoções. "Conheço muitas pessoas que deixaram de alcançar melhores cargos por terem perdido

o equilíbrio em determinado momento. Quem nunca teve vontade de mandar tudo para o ar? Acredito que a maioria de nós. O importante é saber que isso pode dar uma sensação de alívio na hora, mas será que não trará problemas depois?", questiona. **Não elimine a emoção.** Isso não significa que você precisa eliminar ou ignorar o que sente e focar somente na razão. "Imagine um goleiro que vai defender um pênalti sem um dos braços. Impossível, não é? O mesmo aconteceria com uma pessoa que eliminasse a razão ou a emoção no seu dia a dia. Precisamos buscar a harmonia e, quanto mais a razão trabalhar com a emoção, mais força e potencial a pessoa terá", afirma o coach.

Considerando o excerto acima e o relato da secretária executiva, quais são os cinco passos necessários para desenvolver a inteligência emocional?

- A) planejamento, definição de metas, elaboração de princípios básicos, autotreinamento e autoconhecimento;
- B) proatividade, persistência, motivação, autotreinamento e autoconhecimento;
- C) autoconhecimento, automotivação inteligente, visão holística, autotreinamento e reconhecimento das emoções;
- D) autoconhecimento racional, autocontrole psicológico, assertividade, automotivação inteligente e autoconhecimento emocional;
- E) autoconhecimento, autocontrole, automotivação, empatia e habilidades sociais.

QUESTÃO 44

Ainda sobre o relato de experiência acima e levando em consideração que a inteligência emocional e o controle das emoções, na tomada de decisões, são fatores imprescindíveis nas relações interpessoais, Goleman (2007), com seu livro *Inteligência Emocional e Desempenho*, nos apresenta quatro domínios da inteligência emocional, dentre eles está a gestão de relações, definida como:

- A) a competência necessária para a obtenção da excelência devido ao fato de ser incomparável no que se refere às habilidades técnicas e ao intelecto, o que por si só facilita a gestão de conflitos;
- B) a competência social que engloba fatores importantes como a veracidade, ou seja, a capacidade de ser honesto e frontal, o que conseqüentemente inspira confiança no grupo, tornando-se em um aspecto facilitador para a persuasão e gestão de conflitos, bem como disponibilidade e plena colaboração para a mudança;
- C) uma habilidade técnica suficiente para alavancar carreiras, conseqüentemente, contribui para o desenvolvimento das organizações;
- D) uma competência inata que resulta em um desempenho extraordinário no trabalho desenvolvido;
- E) uma competência que leva o indivíduo a ler suas próprias emoções e agir por instinto.

QUESTÃO 45

A ação de liderança se constitui atualmente como uma estratégia de qualquer organização sólida. Esse novo cenário tem levado muitos administradores de empresas a investirem em cursos de formação e preparação de líderes. O profissional de secretariado, por exemplo, vem construindo um novo perfil, o de secretário gestor, capaz de tomar decisões, de exercer a liderança com clientes externos e internos, de planejar ações, de controle e organização de seu ambiente de trabalho. Esse protagonismo secretarial deve considerar que lidar com pessoas é um dos maiores desafios das organizações. Ser líder é:

- A) chefiar uma equipe de maneira justa, respeitosa e eficiente, fazendo com que os colaboradores deem o melhor de si e trabalhem em harmonia. O líder sabe passar confiança e credibilidade, trabalha em parceria, o que estimula a motivação e a cooperação;
- B) demonstrar autoridade para ganhar o respeito dos funcionários;
- C) saber ser exigente, observando todos os detalhes, não deixando nenhum deslize passar despercebido;
- D) aquele tipo de profissional que centraliza as decisões; enxerga as pessoas com quem trabalha apenas como subordinados e não colaboradores;
- E) saber delegar tarefas, identificando as capacidades e as utilizando em proveito próprio.

QUESTÃO 46

Até o século passado, a excelência era privilégio das empresas privadas. No entanto, a partir do século XXI, iniciou-se um movimento de pressão por qualidade na gestão pública. Demanda-se a excelência no serviço público. O profissional de secretariado, frente ao cenário muitas vezes burocrático da gestão pública, deve ter o entendimento de que:

- A) é preciso estabelecer um plano de ações, pressionar os funcionários para que se alcancem resultados satisfatórios;
- B) devem ser estabelecidas normas fixadas em leis e decretos que conduzam as ações da gestão pública;
- C) ele precisa ter lealdade política organizacional;
- D) o grande desafio é fazer com que a atividade pública seja cada vez mais inovadora. Não se pode perder de vista, no entanto, os princípios da legalidade e da impessoalidade. É preciso ter a capacidade de saber ouvir a sociedade, seus anseios, experimentar e construir um serviço público com profissionais responsáveis, comprometidos, criativos e com alta capacidade de responder a problemas públicos, tanto os antigos como os que possivelmente surgirão;
- E) administrar pessoas é ter o controle das funções de cada um, com foco em resultados.

QUESTÃO 47

Não é mais novidade que o mercado de trabalho globalizado exige mais do que nunca qualificação profissional. Inúmeras são as mudanças no mundo corporativo. Inúmeros são os desafios na construção da carreira do profissional de secretariado executivo, então torna-se indispensável para ele:

- A) ter visão holística da organização, posicionamento social significativo, proatividade e contribuição com ideias diferenciadas; utilizando-se da tecnologia como único instrumento de trabalho capaz de agilizar os processos dentro da organização;
- B) permanecer em constante autotreinamento, aperfeiçoando-se, qualificando-se, buscando melhorar suas atividades cotidianas e as relações com outros profissionais de sua área;
- C) incorporar novas competências técnicas que o tornarão um profissional capaz de intervir no processo decisório da organização;
- D) utilizar-se de sua posição para favorecimento a terceiros;
- E) gerenciar adequadamente as informações.

QUESTÃO 48

Formar empreendedores apresenta-se com grande tônica nessa última década. Essa tarefa vem se tornando cada vez mais significativa e necessária, considerando o decréscimo dos postos de trabalho no mundo inteiro. Sua relevância parece ainda maior ao se focar a necessidade de conciliar, cada vez mais, “o mundo do trabalho” com o prazer da realização humana, ou seja, pensando em saúde e qualidade de vida.

Marque a alternativa **CORRETA** quanto ao perfil do profissional com característica empreendedora:

- A) possui conhecimentos técnicos, recua frente à possibilidade de mudança;
- B) é um profissional que não gosta de assumir riscos;
- C) é proativo, persistente, motivado, inovador, criativo e voltado para resultados;
- D) aguarda sempre ordens e orientações superiores antes de realizar tarefas cotidianas;
- E) é um profissional que está ciente de seu papel coadjuvante no ambiente organizacional, por isso atua com pouca autonomia.

QUESTÃO 49

Uma das temáticas muito discutidas atualmente é como ser assertivo tanto na vida como no trabalho. O protagonismo secretarial exige do profissional essa assertividade, que nada mais é do que:

- I - fortalecer o senso do eu, do valor pessoal e da autoconfiança quando se fala como as pessoas nos afetam tanto positiva quanto negativamente;
- II - saber tomar decisões, criar oportunidades, autogerenciar-se e buscar qualidade de vida;
- III - uma postura não comportamental diante das pessoas e das situações cotidianas;
- IV - é uma capacidade de se afirmar de maneira clara, objetiva e transparente, sem delongas;
- V - Utilizar seu poder de influência amedrontando seus colegas de trabalho.

Estão **CORRETAS** as afirmativas:

- A) I, III e IV;
- B) I, II, III e V
- C) II, III e V
- D) I, II e IV
- E) IV e V.

QUESTÃO 50

Os sonhos em si não são irrealizáveis, impossíveis de acontecer, o problema encontra-se na inércia de quem sonha. São incontáveis as histórias de sucesso encontradas em toda parte, quantas pessoas já superaram inúmeros obstáculos e venceram grandes desafios. Pode ser sorte de estar no lugar certo e na hora certa? Para quem acredita, sim. Sorte de ter a oportunidade de fazer aquele curso de inglês completo? Sorte de conhecer aquela pessoa influente que deu um empurrãozinho que facilitou o acesso ao dono daquela multinacional que lhe contratou? Um olhar mais reflexivo e criterioso, no entanto, leva à conclusão de que sorte apenas não é suficiente para se obter sucesso. Ela não é uma ferramenta com que se pode contar sempre. Determinação, disciplina e perseverança, somadas ao estabelecimento

de prioridades e à capacidade de tornar adversidades em oportunidades, estão por trás de muitos dos casos de sucesso. Ritossa (2009), em seu livro Marketing Pessoal, chega à constatação de que o sucesso de um indivíduo, assim como de uma empresa, não depende apenas de uma excelente ideia, trabalhar incansavelmente ou ter um destino generoso. Precisa-se planejar um curso de ações e decidir o que devemos fazer, como e quando, de acordo com nossas prioridades e aspirações pessoais. Dentre os princípios mercadológicos que podem ser readequados e aplicados ao desenvolvimento individual, encontra-se a estratégia do Marketing Pessoal, entendido como:

A) um conjunto de ações planejadas que facilitam a obtenção do sucesso pessoal e profissional, seja para a conquista de uma nova posição no mercado de trabalho, seja para alavancar e manter a posição atual. São ações que dizem respeito não somente à divulgação de uma melhor imagem de si, mas também à observação autocrítica de nossas falhas e o investimento em nossas qualidades. Trata-se de ações inteligentes que convergem para um só produto: nós mesmos;

B) um conjunto de estratégias para se ter poder para conseguir informações e conseguir um espaço de destaque na organização;

C) um conjunto de objetivos a partir de conhecimentos administrativos que são unicamente responsáveis pela conquista de papéis de liderança;

D) um conjunto de atitudes necessárias para o aperfeiçoamento da comunicação, assim como para o desenvolvimento da habilidade da persuasão;

E) um conjunto de competências técnicas que aumentam a visibilidade de sua imagem frente aos concorrentes, logo seu status de superioridade.

QUESTÃO 51

Observa-se que a relação interpessoal entre colaboradores de uma empresa pode tornar e manter o ambiente de trabalho harmonioso, prazeroso, levando ao cooperativismo espontâneo, voluntário, isso porque:

I - relacionamento interpessoal possibilita também uma boa relação com os clientes externos, mesmo que dentro da organização o profissional apresente dificuldades de relacionamento;

II - as relações interpessoais fortalecem não apenas o desempenho do profissional, mas também cria boas expectativas para que as equipes atinjam objetivos e superem metas que agregam valor ao negócio;

III - a falta de interação profissional pode gerar sentimentos de antipatia e rejeição, e um afastamento entre os colegas repercute negativamente na produtividade;

IV - a aquisição da competência interpessoal não exige aquisição e aperfeiçoamento de habilidades de comunicação. Essas habilidades são inatas ao ser humano;

V - a produtividade está mais relacionada com o desempenho individual do que com o grupal.

Marque a opção **CORRETA**:

A) I e III;

B) I, II e III;

C) II, III, IV e V;

D) III, IV e V

E) II e III.

QUESTÃO 52

Etiqueta na internet – O avanço dos meios tecnológicos impacta muito na vida das pessoas e das empresas. Muitas são as vantagens desse avanço, como a facilidade na comunicação, o acesso rápido a produtos e serviços. No entanto, é preciso cautela, pois sem perceber se pode cometer gafes, criar situações desagradáveis e até mesmo infringir a lei. Para o profissional que trabalha com esse tipo de recurso de comunicação, é preciso cuidado com as palavras. Na internet também é preciso noção das regras de etiqueta, isso porque:

- A) na conversa virtual, utilizamos expressões que podem ter duplo sentido. É preciso atenção às regras da língua portuguesa; às variações de tamanho das letras, fonte e cores; copiar e colar pode ser muito perigoso e é crime (sempre que utilizar, cite a fonte ou o autor); e-mails também devem receber atenção: nem sempre o que se escreve é fácil de ser compreendido;
- B) na conversa virtual, é preciso sempre dizer exatamente aquilo que diria para tal pessoa se estivesse cara a cara com ela;
- C) na conversa virtual, as mesmas regras da fala valem para a escrita;
- D) na conversa virtual, mais especificamente na conversa formal, é preciso inserir os “emoticons” e “smiles”, para que a mensagem seja clara e transmita o conteúdo correto e a intenção que está por trás dela;
- E) na conversa virtual, é preciso usar letras maiúsculas e palavras grifadas.

QUESTÃO 53

A Constituição Federal dispõe em seu Artigo 37: “A administração pública direta, indireta ou fundacional, de qualquer dos Poderes da União, dos Estados, do Distrito Federal e dos Municípios obedecerá aos princípios de legalidade, impessoalidade, moralidade, publicidade e eficiência (...)”. Isso significa que, para produzir qualquer documento de caráter oficial, deve-se observar a legalidade e a moralidade na emissão; evitando marcas pessoais, procurando tratar do assunto a que faz referência. Sempre ter em mente que são documentos de caráter e acesso público (exceto quando a lei preveja o contrário). A redação deve ser concisa, clara e com correção de conteúdo. Além disso, outras características são necessárias, como:

- A) as comunicações que partem dos órgãos públicos federais não devem, necessariamente, ser compreendidas por todo e qualquer cidadão brasileiro;
- B) não possui caráter impessoal. Devido a sua finalidade de informar com o máximo de clareza e concisão, os textos oficiais requerem o uso do padrão culto da língua;
- C) a necessidade de empregar determinado nível de linguagem nos atos e expedientes oficiais decorre, de um lado, do próprio caráter público desses atos e comunicações; de outro, de sua finalidade;
- D) pelo seu padrão culto, deve-se evitar a simplicidade de expressão, pois pode ser confundida com pobreza de expressão;
- E) existe propriamente um padrão oficial de linguagem que deve ser seguido sem restrições;

QUESTÃO 54

As organizações, para se manterem vivas frente à concorrência, têm inúmeros desafios, dentre eles o de ter a consciência de que os clientes esperam seus produtos para “ontem”. O tempo, então, é o melhor aliado ou o pior inimigo. Quanto à Administração do tempo:

- A) administrar o tempo não é uma questão de contar os minutos dedicados a cada atividade, mas uma questão de estabelecimento de prioridades, planejamento metódico, autonomia sobre a própria vida;
- B) usar bem o tempo é fazer o que sempre fazemos, por força do hábito;
- C) é permitir aos chefes o poder de determinar a nossa agenda;
- D) é saber dividir o tempo com os colegas de trabalho;
- E) administrar o tempo não é planejar a vida, mas sim as atividades desempenhadas no dia a dia.

QUESTÃO 55

A cultura organizacional atual preconiza como uma de suas missões, com foco em resultados, o trabalho em equipe. A concepção de equipe pode ser concebida como uma estratégia capaz de melhorar a efetividade do trabalho e elevar o grau de satisfação do colaborador. No entanto, existem muitas distorções que dificultam o real objetivo desse trabalho, isso devido às diferentes percepções do que seja de fato uma equipe de trabalho. Dentre tais percepções deturpadas, a ideia de que:

- A) não há como conceber uma equipe como algo que se passa à margem do processo de trabalho;
- B) precisa-se trabalhar de forma corporativa, superando dificuldades e atingindo objetivos;
- C) há necessidade de definir com clareza os objetivos e resultados - individuais e do grupo – a serem alcançados;
- D) a importância de construir, em conjunto, um plano de trabalho e definir a responsabilidade de cada membro da equipe para o alcance dos objetivos;
- E) para ser uma equipe basta que as pessoas trabalhem em uma única tarefa, um mesmo objetivo, não importando como cada um pretende alcançá-lo.

QUESTÃO 56

Os documentos de uma Instituição devem ser bem guardados e preservados. Um bom arquivo possibilita a facilidade na recuperação de informações, para isso se faz imprescindível o conhecimento e definição de métodos de arquivamento eficazes e eficientes. Na administração pública federal há a recomendação de utilização do método por assunto, combinando-o com algum outro método auxiliar. Quanto a este método:

- A) é um método que se baseia no nome do remetente ou do órgão/unidade/empresa que expede o documento, organizado em ordem alfabética;
- B) não é de fácil aplicação, pois depende de interpretação dos documentos sob análise, além de amplo conhecimento das atividades institucionais. No entanto, é o mais aconselhado para instituições como a administração pública federal, já que há grandes massas documentais e variedades de assuntos. Toda instituição deve ter um Plano de Classificação de Assuntos;
- C) é considerado um método direto, porque o acesso à informação é feito diretamente no documento, não sendo necessário recorrer a um índice auxiliar para localização;
- D) é um método que exige um índice alfabético numérico;
- E) neste método, a ordem principal de entrada é a data.

QUESTÃO 57

Há alguns anos, devido à percepção da existência, diária, da produção de grande massa de papéis tanto nas empresas privadas como nas instituições públicas, iniciaram-se estudos sobre o Gerenciamento Eletrônico de Documentos (GED). Machado (2015, p. 59), em seu livro Secretariado Executivo para Concursos, esclarece que “Em termos gerais, podemos descrever o GED como um conjunto de tecnologias que permite a uma empresa gerenciar seus documentos em forma digital”. Associado ao GED está o Workflow. Workflow é classificado em, considerando a as regras sequenciais de procedimentos:

- A) workflow ad hoc, workflow de processo, workflow de produção e workflow colaborativo;
- B) workflow ad hoc, workflow administrativo e workflow de produção;
- C) workflow ad hoc, workflow administrativo, workflow de produção e workflow colaborativo;
- D) workflow ad hoc; workflow administrativo, workflow de processo;
- E) workflow ad hoc; workflow administrativo, workflow de produção e workflow de processo.

QUESTÃO 58

“É incrível como, depois de tantas evoluções, o mundo não deixa um segundo sequer de migrar para um nível mais elevado de comunicação, informação, relacionamento e interatividade. É exatamente esse processo que o jornalista estadunidense Thomas Friedman definiu como “Globalização 3.0” (BRITO, Secretariado Intercultural, 2015, p. 22).

Para Friedman, a globalização 3.0 possibilita a capacitação, empoderamento e impulso a indivíduos e pequenos grupos a se tornarem globais. Terceirizam-se serviços, negócios e relacionamentos; barreiras são quebradas à prestação de serviços, ofertas de produtos e troca de valor intelectual. Isso representa:

- A) a possibilidade do trabalho com equipes e organizações em tempo real, sem necessariamente estar fisicamente com elas;
- B) um obstáculo à produção de conhecimento concreto, conseqüentemente, a involução de profissionais quanto ao fator intercultural;
- C) na era da informação e da comunicação, os profissionais somente têm a chance de negociar com pessoas e empresas do mesmo ramo de atuação;
- D) o alinhamento à interculturalidade, conseqüentemente, o enfraquecimento das competências voltadas para o relacionamento humano;
- E) o enfraquecimento da autoconfiança nas práticas das atividades laborais de qualquer profissional.

QUESTÃO 59

Gestão de escritório – compreende-se o termo gestão como um processo ou atividade dinâmica que consiste na tomada de decisões sobre objetivos e recursos humanos, materiais, finanças, entre outras coisas, com o foco em resultados. (MACHADO, Secretariado Executivo para Concursos, 2015). Um tipo de gestão indispensável à eficiência e eficácia das atividades de uma secretária executiva é a Gestão de escritório, isso porque:

- A) não cabe ao secretário a tomada de decisões sobre a gestão de escritório onde desempenha suas atividades;

B) é preciso saber gerir o espaço que trabalhamos, adequando desde materiais utilizados, os mobiliários e a delegação de tarefas entre os colaboradores, o que possibilita economia de tempo para um trabalho eficaz;

C) cabe somente ao gestor máximo a busca por modelos de gestão adequados ao gerenciamento dos escritórios;

D) o secretário executivo não precisa considerar se o seu perfil é o mais adequado ao modelo de gestão do escritório onde atua;

E) na gestão de escritórios é preciso programar as atividades, priorizando as tarefas mais breves que exigem menor esforço físico e mental, deixando as mais complexas para depois, a fim de conseguir resultados satisfatórios.

QUESTÃO 60

Não é mais novidade ouvir falar em Marketing. Trata-se, como já se sabe, de uma atividade que tem essencialmente como objetivo a satisfação, com produtos e serviços, das necessidades e desejos dos consumidores, por meio do processo de troca e venda. A partir da década de 90, o maior destaque foi o reconhecimento da importância do relacionamento com o cliente, surgiu, então, o chamado Marketing de Relacionamento. As empresas buscam a personalização e o atendimento individualizado aos clientes. Busca-se incansavelmente a excelência no atendimento. Quanto a esse tema, marque a opção correta:

A) os clientes externos fazem parte do contexto organizacional, por isso devem, obrigatoriamente, conhecer os objetivos e metas da organização;

B) os clientes avaliam a qualidade no atendimento baseados em dois fatores: confiabilidade e segurança;

C) as empresas buscam lucro imediato, desconsiderando as necessidades reais de seus clientes;

D) para a obtenção de sucesso, não há necessidade de parcerias internas nas empresas;

E) o Marketing de Relacionamento nada mais é do que todas as ações tomadas por uma empresa como forma de criar um relacionamento positivo com os clientes.

QUESTÃO 61

A Gestão de eventos está relacionada a diversas áreas de trabalho: secretariado, marketing e a administrativa. Ela surge como forma de suprir uma necessidade importante das pessoas se reunirem para diversos fins, sejam eles lazer, conhecimento, entretenimento, encontros religiosos, profissionais. Diante do cenário competitivo, os eventos tomam significativa importância para as organizações porque:

A) a realização de eventos contribui, e esse é o seu objetivo principal, para aproximar pessoas, grupos e sociedades, na era de “isolamento tecnológico”;

B) quando ocorre um evento em uma cidade, por exemplo, o único que se promove é a organização;

C) servem como diferencial para uma organização, na medida em que fortalecem a imagem institucional diante do público, possibilitando a ampliação das redes de contato e parcerias com outras organizações;

D) trabalhar com eventos é uma tarefa fácil, por se tratar de uma prestação de serviços, de certa forma tangível;

E) a organização de eventos não requer planejamento, identificação de demandas.

QUESTÃO 62

Muitas empresas utilizam em seus valores organizacionais a expressão FOCO NO RESULTADO. No que se refere às questões éticas e morais, pode haver, segundo Cortella (2015), disponível em <http://revistarhonline.com.br/>, uma ilusão moral, isso porque:

- A) o FOCO NO RESULTADO para muitas empresas significa que elas fazem qualquer negócio, a qualquer custo. Esse “valor” é um tipo de ética que acaba apodrecendo os valores de convivência. Se o resultado é decente, que não é resultado de um lucro manchado, que não seja imoral, pode sê-lo;
- B) nem todas as situações que levam à ilusão do FOCO NO RESULTADO devem ser evitadas;
- C) a preconização do FOCO NO RESULTADO leva algumas empresas a agirem de forma indecente, mas os fins justificam os meios;
- D) na era da competitividade, as empresas precisam estabelecer metas. Existem situações que favorecem atos de imoralidade, no entanto não se torna vergonhoso algumas práticas porque não existe um referencial de situações válidas para cada um;
- E) não existe moral individual e nem uma ética universal que sirva de parâmetro para as pessoas o tempo todo.

QUESTÃO 63

“O ambiente de trabalho vem se deteriorando muito nos últimos anos, independentemente do setor de atuação de uma empresa ou de sua posição no mercado. Os profissionais sofrem uma pressão enorme para produzir mais em menos tempo e com menos recursos, e os benefícios tradicionais do emprego em tempo integral estão reduzindo”. (KATTCHEER, Por que as pessoas odeiam os seus chefes?, [tradução Marcello Lino], 2010).

A insatisfação no emprego é, sem dúvida, um problema para os funcionários e representa perdas financeiras para as empresas. Nesse sentido:

I - quando os funcionários sentem que a qualidade dos produtos e serviços de sua empresa é baixa, o orgulho corporativo começa a perder força, é essencial, nesse momento, uma reação apropriada da gerência;

II - as preocupações legítimas dos funcionários apontam para as diretrizes que direcionam para um caminho que deve ser a solução: investigar o problema, comunicar e demonstrar um compromisso com a qualidade, admitir que há um problema;

III - chefear a equipe de forma justa e respeitosa, estimulando as pessoas a darem o melhor de si, trabalhando em harmonia;

IV - a reação da gerência deve ser pressionar ainda mais os funcionários para que produzam mais – mais rápido e a menor custo;

V - a gerência deve adotar um único estilo de gestão com seus subordinados.

Marque a alternativa **CORRETA**:

- A) I, II, III e V;
- B) II, III, IV e V;
- C) I, II e III;
- D) I e II;
- E) III, IV e V.

QUESTÃO 64

Muitos são os fatores que desestimulam os funcionários de uma empresa a produzir com qualidade. É responsabilidade da gerência proporcionar um ambiente favorável que leve as pessoas a contribuir de maneira mais plena possível. Quanto à questão motivacional:

- A) o gerente deve se colocar no lugar de seus colaboradores e perguntar a si mesmo que decisões gostaria de tomar se estivesse em determinado cargo. As pessoas se sentem infelizes quando percebem que não podem tomar as próprias decisões;
- B) os gestores acreditam que todos os seus funcionários devem estar motivados para trabalhar, mas a motivação não é responsabilidade da gerência;
- C) não é comercialmente vantajoso para a empresa proporcionar desafios, chances de crescimento, atribuição de atividades e liberdade de decisão aos funcionários;
- D) algumas pessoas agem mecanicamente e não se dedicam ao trabalho. Essa falta de estímulo não pode ser solucionada pela empresa;
- E) o que motiva unicamente um funcionário ao trabalho é um salário gordo.

QUESTÃO 65

Machado (2016), em seu livro, Secretariado Executivo para Concursos II, argumenta que atualmente os profissionais estão se reinventando e, para isso, uma das ferramentas para o desenvolvimento de pessoas e organizações é “a prática do coaching”. Qual seria o primeiro passo para o desenvolvimento dessa ferramenta?

- A) conhecer o cenário organizacional;
- B) conhecer o perfil das pessoas que trabalham com você para identificar se atende as suas expectativas;
- C) adquirir conhecimentos, desenvolver habilidades e atitudes;
- D) ter conhecimento sobre a análise se SWOT – Plano de ação;
- E) o primeiro passo é o autoconhecimento. Por meio dele o profissional terá mais condições de tomar decisões consistentes e planejar o futuro com mais certeza.

QUESTÃO 66

O ciclo PDCA está vinculado aos fundamentos teóricos da Filosofia de Kaizen, cultura japonesa que preconiza a melhoria contínua, um dos princípios da administração da qualidade. Uma das finalidades do ciclo é:

- A) executar somente as mudanças que podem ser reversíveis;
- B) controlar processos e produtos de forma descontínua;
- C) tornar célere e aperfeiçoar os processos de uma empresa, identificando as causas dos problemas e implementando soluções;
- D) melhorar o modo de gestar através do controle e processo das atividades externas à organização;
- E) coletar informações que permitirão a fixação de metas de desempenho realistas internas da organização.

QUESTÃO 67

O Profissional de Secretariado se relaciona tanto com o público interno quanto com o externo. Frente às exigências do mercado globalizado, às atuais questões sobre a acessibilidade e inclusão, esse profissional precisa atentar para a busca de atualização e conhecimentos que vão além daqueles adquiridos em sala de aula e que contribuem para a excelência no atendimento. Cabe ao profissional, no que diz respeito à acessibilidade e inclusão:

I - quebrar paradigmas e abandonar o pensamento de que não existe espaço para as pessoas com deficiências. O profissional é a Instituição;

II - ser um profissional com participação ativa, um agente de transformação;

III - buscar conhecimentos para melhor atender essas necessidades;

IV - exigir da gerência providências quanto à contratação de pessoas especializadas que atendam essas demandas, já que isso não cabe ao profissional de secretariado;

V - delegar a um assistente a tarefa de atender os clientes com deficiências.

Quais estão **CORRETAS**:

A) I, II e III;

B) I, III, IV e V;

C) II, III e V;

D) III, IV e V

E) I, II, IV e V.

QUESTÃO 68

Qual a relação entre Redação oficial, protocolo e arquivamento?

A) procedência, autuação e preservação;

B) produção, guarda e tramitação;

C) planejamento, execução e arquivo;

D) obedecem a um “ciclo lógico” na instituição. Com a redação oficial produzimos documentos; via protocolo, os tramitamos, e, por fim, realizamos a guarda e preservação nos arquivos;

E) produção de documentos oficiais, arquivamento e protocolo.

QUESTÃO 69

Quanto à produção de memorandos, definição e finalidade, considerando o Manual de Redação da Presidência da República:

A) é a modalidade de comunicação entre unidades administrativas de um mesmo órgão, que podem estar hierarquicamente em mesmo nível ou em nível diferente;

B) sua finalidade não permite que se historicize o andamento da matéria tratada;

C) esse documento não permite formar uma espécie de processo simplificado, assegurando maior transparência à tomada de decisões;

D) devem constar no cabeçalho ou no rodapé domemorandoas seguintes informações do remetente: nome do órgão ou setor; endereço postal; telefone e endereço de correio eletrônico;

E) tem a finalidade de comunicação entre diferentes órgãos do Serviço Público e também entre órgãos do Serviço Público com particulares.

QUESTÃO 70

Quanto às comunicações oficiais:

I - deve-se usar "Atenciosamente" para autoridades de mesma hierarquia e "Respeitosamente" para autoridades de hierarquia superior;

II - possui como características a impessoalidade, clareza, concisão e padronização;

III - tem como principal objetivo a clareza e a pessoalidade dos assuntos pertinentes ao órgão emissor;

IV - a elaboração de documentos como ofícios e memorandos deve seguir uma padronização de forma a facilitar a comunicação;

V - deve-se utilizar a forma de tratamento adequada a cada autoridade para a qual se destina os documentos oficiais.

É **CORRETO** o que se afirma em:

A) I, II e III;

B) I, II, IV e V;

C) II, III e V;

D) IV e V

E) III, IV e V