



**CONCURSO PÚBLICO 01/2016 – EBSEH/CH-UFPA**  
EDITAL Nº 03 – EBSEH – ÁREA ASSISTENCIAL  
NÍVEL MÉDIO/TÉCNICO – TARDE

## TÉCNICO EM ANÁLISES CLÍNICAS

Nome do Candidato \_\_\_\_\_

Inscrição \_\_\_\_\_

### COMPOSIÇÃO DO CADERNO DE QUESTÕES

Língua Portuguesa 01 a 10

Raciocínio Lógico e Matemático 11 a 15

Legislação Aplicada à EBSEH 16 a 20

Legislação Aplicada ao SUS 21 a 25

Conhecimentos Específicos 26 a 50

### INSTRUÇÕES

1. Confira seu nome, o número do seu documento e o número de sua inscrição na folha de Respostas. Além disso, não se esqueça de conferir seu Caderno de Questões quanto a falhas de impressão e de numeração, e se o emprego corresponde àquele para o qual você se inscreveu. Preencha os campos destinados à assinatura e ao número de inscrição. Qualquer divergência comunique ao fiscal.
2. O único documento válido para avaliação é a Folha de Respostas. Só é permitido o uso de caneta esferográfica transparente de cor azul ou preta para o preenchimento da Folha de Respostas. A Folha de Respostas deve ser preenchida da seguinte maneira: ●
3. O prazo de realização da prova é de 4 (quatro) horas, incluindo a marcação da Folha de Respostas. Após 60 (sessenta) minutos do início da prova, o candidato estará liberado para utilizar o sanitário ou deixar definitivamente o local de aplicação. Os 3 (três) últimos candidatos só poderão retirar-se da sala juntos.
4. Ao término de sua prova, comunique ao fiscal, devolvendo-lhe a Folha de Respostas, devidamente preenchida e assinada. O candidato poderá levar consigo o Caderno de Questões, desde que aguarde em sala o prazo de realização da prova estabelecido em edital.
5. As provas e os gabaritos preliminares estarão disponíveis no site do Instituto AOCB - [www.institutoaocp.org.br](http://www.institutoaocp.org.br), no dia posterior à aplicação da prova.
6. Implicará na eliminação do candidato, caso, durante a realização das provas, qualquer equipamento eletrônico venha emitir ruídos, mesmo que devidamente acondicionado no **envelope de guarda de pertences**. O NÃO cumprimento a qualquer uma das determinações constantes em Edital, no presente Caderno ou na Folha de Respostas incorrerá na eliminação do candidato.



------(destaque aqui)-----

Gabarito Rascunho  
CONCURSO PÚBLICO 01/2016 – EBSEH/CH-UFGA

|         |    |    |    |    |    |    |    |    |    |    |    |    |    |    |    |    |    |    |    |    |    |    |    |    |    |  |
|---------|----|----|----|----|----|----|----|----|----|----|----|----|----|----|----|----|----|----|----|----|----|----|----|----|----|--|
| Questão | 01 | 02 | 03 | 04 | 05 | 06 | 07 | 08 | 09 | 10 | 11 | 12 | 13 | 14 | 15 | 16 | 17 | 18 | 19 | 20 | 21 | 22 | 23 | 24 | 25 |  |
| Resp.   |    |    |    |    |    |    |    |    |    |    |    |    |    |    |    |    |    |    |    |    |    |    |    |    |    |  |
| Questão | 26 | 27 | 28 | 29 | 30 | 31 | 32 | 33 | 34 | 35 | 36 | 37 | 38 | 39 | 40 | 41 | 42 | 43 | 44 | 45 | 46 | 47 | 48 | 49 | 50 |  |
| Resp.   |    |    |    |    |    |    |    |    |    |    |    |    |    |    |    |    |    |    |    |    |    |    |    |    |    |  |

## Texto 1

Por que você ainda se lembra das coisas embaraçosas que fez na infância (e se sente péssimo)?

Acredite, isso serve para que você não faça coisas bizarras novamente

Você está andando na rua e, de repente, lembra-se de algo bizarro que aconteceu quando você tinha 13 anos! Fique tranquilo, esses flashbacks são extremamente normais e têm até nome: “memória involuntária”. A psicóloga Jennifer Wild, do Centro de Oxford para Transtornos de Ansiedade e Trauma, disse ao BuzzFeed que esse tipo de comportamento é extremamente comum. “Depois de um trauma ou um evento embaraçoso, a maioria das pessoas tem essas lembranças”.

Já ouviu o termo memória seletiva? Segundo o professor Chris Brewin, do Instituto de Neurociência Cognitiva da UCL, nossos cérebros retêm as informações sobre eventos traumáticos e todos os sentimentos associados a isso. É uma espécie de sistema de punição e recompensa. “Seu cérebro lembra-se de experiências importantes – de perigo ou humilhação – para impedi-lo de fazer a mesma coisa novamente”, diz Brewin.

Você aprende associando experiências com os resultados. Esta é a psicologia clássica. Ivan Pavlov, famoso psicólogo russo, costumava tocar um sino antes de alimentar seus cães. Eventualmente, os cães começaram a salivar na expectativa de alimentos apenas ao ouvir o som do sino.

A mesma coisa acontece com memórias traumáticas ou socialmente embaraçosas. Seu cérebro traz de volta sensações desagradáveis – medo e/ou vergonha – quando ele se encontra em uma situação semelhante à do evento original. “Nessas situações, ficamos cheios de adrenalina e isso aumenta a nossa consciência”, diz Wild.

É comum que essas memórias involuntárias ocorram alguns dias após o ocorrido, mas essas lembranças podem te acompanhar por um bom tempo.

Para a maioria das pessoas, as memórias involuntárias são apenas mais um modo de se sentir envergonhado e constrangido. Mas essas memórias também podem resultar em doenças cognitivas mais

graves, como depressão e fobia social. Segundo Wild, se você não se sente à vontade para sair de casa após uma dessas lembranças, procure um especialista.

Retirado e adaptado de: <<http://revistagalileu.globo.com/Ciencia/Neurociencia/noticia/2015/04/por-que-voce-ainda-lembra-das-coisas-embarcosas-que-fez-na-infancia-e-se-sente-pessimo.html>>.

## QUESTÃO 01

Conforme o texto 1, assinale a alternativa correta.

- (A) Depois de um trauma ou evento constrangedor, todas as pessoas sempre carregam consigo as lembranças traumáticas.
- (B) Todas as lembranças ruins nos acompanham durante a vida inteira.
- (C) Embora as memórias involuntárias façam as pessoas se sentirem envergonhadas e constrangidas, essas sensações são as únicas consequências geradas.
- (D) Durante as situações traumáticas, nosso nível de adrenalina se reduz drasticamente, o que aumenta nossa consciência.
- (E) Segundo Brewin, o cérebro lembra-se de experiências ruins relevantes para impedi-lo de realizar a mesma coisa outra vez.

## QUESTÃO 02

Assinale a alternativa que apresenta uma palavra que pode substituir, sem causar prejuízo semântico, a palavra destacada em: “[...] lembra-se de algo **bizarro** que aconteceu quando você tinha 13 anos!”.

- (A) Normal.
- (B) Habitual.
- (C) Esquisito.
- (D) Frequente.
- (E) Usual.

**QUESTÃO 03**

Em “**Eventualmente**, os cães começaram a salivar na expectativa de **alimentos apenas** ao ouvir o som do sino [...]”, as palavras em destaque pertencem, respectivamente, às seguintes classes gramaticais:

- (A) advérbio, substantivo e advérbio.
- (B) verbo, advérbio e substantivo.
- (C) substantivo, substantivo e adjetivo.
- (D) advérbio, verbo e adjetivo.
- (E) advérbio, advérbio e substantivo.

**QUESTÃO 04**

Em “Segundo Wild, **se** você não **se** sente à vontade para sair de casa [...]”, os termos em destaque funcionam, respectivamente, como

- (A) conjunção subordinativa condicional e parte integrante do verbo.
- (B) conjunção subordinativa condicional e pronome apassivador.
- (C) índice de indeterminação do sujeito e parte integrante do verbo.
- (D) parte integrante do verbo e conjunção subordinativa condicional.
- (E) conjunção subordinativa condicional e índice de indeterminação do sujeito.

**QUESTÃO 05**

Em relação à crase utilizada em “[...] quando ele se encontra em uma situação semelhante à do evento original.”, assinale a alternativa correta.

- (A) O emprego da crase está adequado, pois o substantivo “situação” exige a presença da preposição antes dele.
- (B) O emprego da crase está inadequado, pois o substantivo “situação” não admite a presença de preposição antes dele.
- (C) O emprego da crase está adequado, pois o termo “semelhante” exige a presença da preposição depois dele e o termo situação, que está elíptico, admite artigo “a”.
- (D) O emprego da crase está inadequado, pois não se utiliza crase antes de palavra masculina.
- (E) O emprego da crase está inadequado, pois já houve o uso da preposição “de” após o termo “semelhante”, sendo redundante acrescentar a preposição “a”.

**QUESTÃO 06**

Em “[...] nossos cérebros retêm as informações sobre eventos **traumáticos** e todos os sentimentos **associados** a isso [...]”, as palavras destacadas apresentam qual divisão silábica?

- (A) trau-má-ti-cos; as-so-cia-dos.
- (B) tra-u-má-ti-cos; as-so-ci-a-dos.
- (C) trau-má-ti-cos; a-ss-o-cia-dos.
- (D) trau-má-ti-cos; as-so-ci-a-dos.
- (E) tra-u-má-ti-cos; as-so-cia-dos.

**QUESTÃO 07**

Em “**lembra-se de algo bizarro que** aconteceu quando você tinha 13 anos!”, o termo em destaque

- (A) é um pronome relativo que exerce a função de objeto direto.
- (B) é um pronome relativo que exerce a função de sujeito.
- (C) é uma conjunção integrante que retoma “algo bizarro”.
- (D) é uma conjunção integrante que introduz uma oração subordinada adjetiva.
- (E) é um pronome relativo que exerce a função de objeto indireto.

Texto 2



Disponível em: <<https://wordsofleisure.com/tag/mafalda/>>.

**QUESTÃO 08**

De acordo com o texto 2, assinale a alternativa correta.

- (A) Mafalda não está disposta a esperar tanto tempo para que a planta nasça.
- (B) Mafalda está atenta à explicação, mas isso não é o suficiente para que a menina entenda como nascem algumas plantas.
- (C) O homem não estranha a atitude de Mafalda, pois ela representa as crianças atuais que não se interessam pela natureza.
- (D) O humor do texto dá-se devido ao fato de Mafalda não estar atenta ao que o homem explica.
- (E) O humor do texto dá-se devido à quebra de expectativa da Mafalda, visto que ela não queria saber, com antecedência, o que aconteceria com a semente.

**QUESTÃO 09**

No excerto “Está vendo? É só por a sementinha, cobrir...”, assinale a alternativa correta em relação à palavra destacada.

- (A) Trata-se de um substantivo abstrato, flexionado no grau diminutivo.
- (B) Trata-se de um substantivo concreto, flexionado no grau diminutivo.
- (C) Trata-se de um substantivo próprio, sem flexão de grau.
- (D) Trata-se de um substantivo comum, sem flexão de grau.
- (E) Trata-se de um substantivo coletivo, flexionado no grau diminutivo.

**QUESTÃO 10**

No trecho “[...] E daqui a alguns dias vamos ter uma planta linda [...]”, as palavras destacadas apresentam, respectivamente,

- (A) um hiato e um dígrafo oral.
- (B) um hiato e um encontro consonantal.
- (C) um ditongo e um dígrafo oral.
- (D) um hiato e um dígrafo nasal.
- (E) um ditongo e um dígrafo nasal.



**QUESTÃO 11**

Um homem contratou uma secretária para seu escritório por um salário fixo de R\$ 1500,00. No primeiro pagamento, ele pagou junto com o salário as horas extras que essa funcionária tinha feito durante o mês. Sabendo que o valor das horas extras foi de  $\frac{2}{5}$  do salário dessa secretária, qual foi o valor total que ela recebeu?

- (A) R\$ 600,00.
- (B) R\$ 800,00.
- (C) R\$ 2100,00.
- (D) R\$ 2200,00.
- (E) R\$ 2500,00.

**QUESTÃO 12**

Considere a seguinte sequência:

2; 5; 8; 11; 14;...

Assinale a alternativa que apresenta  $\frac{1}{5}$  do segundo termo somado com  $\frac{1}{5}$  do sétimo termo dessa sequência.

- (A) 1
- (B) 3
- (C) 4
- (D) 5
- (E) 7

**QUESTÃO 13**

Considere a proposição: "Júlio tem um celular ou Rafaela tem um computador" e assinale a alternativa que apresenta a negação dessa proposição.

- (A) "Júlio não tem um celular se, e somente se, Rafaela não tem um computador".
- (B) "Júlio tem um celular se Rafaela não tiver um computador".
- (C) "Júlio não tem um celular ou Rafaela não tem um computador".
- (D) "Júlio tem um celular ou Rafaela não tem um computador".
- (E) "Júlio não tem um celular e Rafaela não tem um computador".

**QUESTÃO 14**

Joana comprou uma mercadoria por R\$ 30,00 e depois vendeu essa mesma mercadoria por R\$ 39,00. Qual foi a porcentagem do acréscimo?

- (A) 35%.
- (B) 30%.
- (C) 25%.
- (D) 22%.
- (E) 20%.

**QUESTÃO 15**

Daniele colocou para lavar na máquina 3 blusas vermelhas, 2 blusas amarelas e 1 blusa azul. Como estava com pressa para sair, estendeu no varal apenas as quatro primeiras que pegou da máquina aleatoriamente. Sendo assim, o que podemos, com certeza, afirmar sobre as blusas que foram estendidas?

- (A) Pelo menos uma das blusas era vermelha.
- (B) Exatamente 2 blusas eram vermelhas e 2 amarelas.
- (C) Pelo menos uma era a blusa azul.
- (D) Exatamente uma blusa era vermelha, 2 eram amarelas e 1 era azul.
- (E) Três blusas eram vermelhas e uma era azul.

**LEGISLAÇÃO APLICADA À EBSEERH****QUESTÃO 16**

A respeito do funcionamento da EBSEERH, conforme a Lei n.º 12.550/2011, assinale a alternativa correta.

- (A) A EBSEERH, como empresa pública, tem personalidade jurídica de direito público.
- (B) As competências da EBSEERH estão arroladas na lei de regência e o seu estatuto não pode prever outras competências.
- (C) No desenvolvimento de suas atividades de assistência à saúde, a EBSEERH observará as orientações da Política Nacional de Saúde, de responsabilidade do Ministério da Saúde.
- (D) A EBSEERH tem o prazo de até 1 (um) ano para reativação de leitos e serviço inativos por falta de pessoal, contado da data da aprovação do seu estatuto.
- (E) As atividades de prestação de serviços de assistência à saúde que competem à EBSEERH estarão inseridas integral e exclusivamente no âmbito do Sistema Único de Saúde – SUS.

**QUESTÃO 17****Compete à EBSEERH, EXCETO**

- (A) administrar unidades hospitalares, bem como prestar serviços de assistência médico-hospitalar, ambulatorial e de apoio diagnóstico e terapêutico à comunidade, no âmbito do SUS, vedado, em qualquer hipótese, o atendimento de consumidores e respectivos dependentes de planos privados de assistência à saúde.
- (B) prestar às instituições federais de ensino superior e a outras instituições congêneres serviços de apoio ao ensino, à pesquisa e à extensão, ao ensino-aprendizagem e à formação de pessoas no campo da saúde pública, mediante as condições que forem fixadas em seu estatuto social.
- (C) apoiar a execução de planos de ensino e pesquisa de instituições federais de ensino superior e de outras instituições congêneres, cuja vinculação com o campo da saúde pública ou com outros aspectos da sua atividade torne necessária essa cooperação, em especial na implementação das residências médica, multiprofissional e em área profissional da saúde, nas especialidades e regiões estratégicas para o SUS.
- (D) prestar serviços de apoio à geração do conhecimento em pesquisas básicas, clínicas e aplicadas nos hospitais universitários federais e a outras instituições congêneres.
- (E) prestar serviços de apoio ao processo de gestão dos hospitais universitários e federais e a outras instituições congêneres, com implementação de sistema de gestão único com geração de indicadores quantitativos e qualitativos para o estabelecimento de metas.

**QUESTÃO 18****Nos termos do Decreto 7.661/2011, NÃO podem participar dos órgãos da EBSEERH, além dos impedidos por lei:**

- (A) os declarados inabilitados para cargos de administração em empresas sujeitas à autorização, controle e fiscalização de órgãos e entidades da administração pública direta e indireta.
- (B) parentes de qualquer grau dos membros do Conselho de Administração, da Diretoria Executiva e do Conselho Fiscal.
- (C) os que tiverem qualquer grau de amizade com membros do Conselho de Administração, da Diretoria Executiva e do Conselho Fiscal.
- (D) os que responderem a processos civis na Justiça.

- (E) os condenados por qualquer crime, independentemente da espécie do crime, da pena ou do regime de cumprimento.

**QUESTÃO 19****Sobre as comissões e comitês previstos no Regimento Interno da EBSEERH, assinale a alternativa correta.**

- (A) O Presidente da EBSEERH será também membro da Comissão de Ética.
- (B) A atuação no âmbito da Comissão de Ética será remunerada com gratificação.
- (C) O Comitê Interno de Gestão do Rehuf será composto por três funcionários.
- (D) A critério do Presidente do Comitê Interno de Gestão do Rehuf, poderão participar das reuniões, como convidados, gestores, empregados e/ou assessores das Diretorias.
- (E) Compete ao Comitê Interno de Gestão do Rehuf apreciar o Plano Anual de Atividades de Auditoria Interna.

**QUESTÃO 20****De acordo com o Regimento Interno, é um órgão vinculado à Diretoria Vice-Presidência Executiva da EBSEERH**

- (A) a Coordenadoria de Comunicação Social.
- (B) a Coordenadoria de Formação Profissional.
- (C) a Assessoria Parlamentar.
- (D) o Conselho Fiscal.
- (E) a Ouvidoria Geral.

**QUESTÃO 21**

De acordo com o que dispõe a Resolução 453/2012 do Conselho Nacional da Saúde, o “Conselho de Saúde” é

- (A) um órgão consultivo do Sistema Único de Saúde (SUS), que se reúne a cada dois anos em cada esfera de Governo.
- (B) um órgão consultivo e deliberativo do Sistema Único de Saúde (SUS), que se reúne uma única vez a cada dois anos em âmbito Nacional.
- (C) uma instância colegiada, deliberativa e permanente do Sistema Único de Saúde (SUS) em cada esfera de Governo.
- (D) uma instância colegiada, deliberativa e permanente da Previdência Social em cada esfera de Governo.
- (E) uma instância colegiada, deliberativa da Seguridade Social, que se reúne a cada quatro anos unicamente em âmbito Nacional.

**QUESTÃO 22**

De acordo com o que estabelece a Constituição Federal, assinale a alternativa INCORRETA.

- (A) A previdência social compreende um conjunto integrado de ações da iniciativa privada, destinadas a assegurar os direitos relativos à saúde, educação, moradia, à seguridade e à assistência social, vedada a participação pública ou da sociedade.
- (B) A saúde é direito de todos e dever do Estado, garantido mediante políticas sociais e econômicas que visem à redução do risco de doença e de outros agravos e ao acesso universal e igualitário às ações e serviços para sua promoção, proteção e recuperação.
- (C) São de relevância pública as ações e serviços de saúde, cabendo ao Poder Público dispor, nos termos da lei, sobre sua regulamentação, fiscalização e controle, devendo sua execução ser feita diretamente ou através de terceiros e, também, por pessoa física ou jurídica de direito privado.
- (D) As ações e serviços públicos de saúde integram uma rede regionalizada e hierarquizada e constituem um sistema único, tendo como uma de suas diretrizes o atendimento integral, com prioridade para as atividades preventivas, sem prejuízo dos serviços assistenciais.

- (E) Compete ao Poder Público, nos termos da lei, organizar a seguridade social, com base na universalidade da cobertura e do atendimento como um de seus objetivos.

**QUESTÃO 23**

Conforme estabelece a Lei Orgânica da Saúde - Lei nº 8.080/1990, a participação na formulação da política e na execução de ações de saneamento básico

- (A) é atribuição dos Comitês Intergestores da Assistência Social e não está incluída no campo de atuação do Sistema Único de Saúde (SUS).
- (B) é atribuição da Vigilância Sanitária relacionada à Saúde, mas não se inclui no campo de atuação do Sistema Único de Saúde (SUS).
- (C) é atribuição exclusiva do Município, relacionada à vigilância epidemiológica, e está excluída do campo de atuação do Sistema Único de Saúde (SUS).
- (D) está incluída no campo de atuação do Sistema Único de Saúde (SUS) de forma subsidiária, quando não houver Comitê Intergestores da Assistência Social no Município.
- (E) está incluída no campo de atuação do Sistema Único de Saúde (SUS).

**QUESTÃO 24**

A Relação Nacional de Ações e Serviços de Saúde – RENASES compreende todas as ações e serviços que o SUS oferece ao usuário para atendimento da integralidade da assistência à saúde. De acordo com o que estabelece o Decreto Presidencial nº 7.508, de 28 de junho de 2011,

- (A) a cada quatro anos, o Ministério da Saúde consolidará e publicará as atualizações da RENASES.
- (B) a cada dois anos, o Ministério da Saúde consolidará e publicará as atualizações da RENASES.
- (C) a cada dois anos, o Poder Legislativo consolidará e publicará as atualizações da RENASES, após realizar a integração e unificação das leis e decretos formulados no âmbito municipal.
- (D) a cada quatro anos, o Poder Legislativo consolidará e publicará as atualizações da RENASES, após realizar a integração e unificação das leis e decretos formulados no âmbito municipal.
- (E) a Relação Nacional de Ações e Serviços de Saúde – RENASES, é fixada pela Constituição Federal, de modo que as atualizações devem ser formuladas pelo Poder Legislativo, por meio de Emenda Constitucional.



**QUESTÃO 25**

De acordo com o que dispõe o Decreto Presidencial nº 7.508, de 28 de junho de 2011, acerca das “Regiões de Saúde”, assinale a alternativa correta.

- (A) As Regiões de Saúde serão instituídas pela iniciativa privada, em articulação com a população dos Municípios, respeitadas as diretrizes gerais pactuadas na Comissão Intergestores Tripartite – CIT.
- (B) É vedada a instituição de Regiões de Saúde interestaduais.
- (C) Para ser instituída, a Região de Saúde deve conter apenas ações e serviços de atenção primária, urgência e emergência.
- (D) As Regiões de Saúde serão referência para as transferências de recursos entre os entes federativos.
- (E) Para ser instituída, a Região de Saúde não pode conter ações e serviços de atenção psicossocial.

**CONHECIMENTOS ESPECÍFICOS****QUESTÃO 26**

Um técnico está utilizando uma balança analítica capaz de marcar com precisão até 0,0001 g. Para preparar uma solução, ele deve utilizar 4 mg do sal. Se o visor da balança marcar 0,0040, é correto afirmar que

- (A) a quantidade que está na balança é exatamente a que ele deve utilizar.
- (B) ele deve acrescentar 10 mg para conseguir a quantidade necessária para sua solução.
- (C) ele deve retirar 0,1 mg para conseguir a quantidade necessária para sua solução.
- (D) ele deve retirar 10 mg para conseguir a quantidade necessária para sua solução.
- (E) ele deve acrescentar 1 mg para conseguir a quantidade necessária para sua solução.

**QUESTÃO 27**

As autoclaves são os métodos mais utilizados para a esterilização de materiais. Esses equipamentos utilizam o vapor quente sob pressão para destruir os microrganismos por meio da

- (A) lise do RNA celular.
- (B) inativação da divisão celular.
- (C) desnaturação de proteínas.
- (D) síntese de proteínas mutante.
- (E) inativação de plasmídeos bacterianos.

**QUESTÃO 28**

Em um laboratório de microbiologia, uma placa de cultivo bacteriano caiu e quebrou. Para a segurança de todos, deve-se colocar uma solução desinfetante sobre esse material antes de recolhê-lo. Dentre as opções a seguir, qual é o desinfetante mais indicado para essa situação?

- (A) Clorexidina.
- (B) Álcool.
- (C) Hipoclorito de sódio.
- (D) Fenol.
- (E) Água fervente.

**QUESTÃO 29**

**Assinale a alternativa correta sobre o preparo de meios de cultura.**

- (A) Meios líquidos contém ágar-ágar em sua formulação para permanecer líquidos.
- (B) Meios de cultura devem ser autoclavados com tampas hermeticamente fechadas.
- (C) Os meios de cultura são sempre esterilizados por autoclavação.
- (D) No mínimo 10% do lote de um meio preparado deve passar pelo controle de esterilidade.
- (E) Meios estéreis podem ser distribuídos em tubos apenas limpos.

**QUESTÃO 30**

**Uma solução desinfetante de hipoclorito de sódio a 10% é preparada com qual proporção?**

- (A) 1:10 de água.
- (B) 2:10 de água.
- (C) 2:5 de água.
- (D) 3:10 de água.
- (E) 5:10 de água.

**QUESTÃO 31**

**No ambiente laboratorial, geralmente o profissional que realiza o exame não participou da coleta da amostra, porém, junto à amostra, há informações sobre o material coletado. Se uma amostra contém a informação: secreção endocervical, conclui-se que essa amostra foi coletada de um sítio**

- (A) vesical.
- (B) genital masculino.
- (C) intestinal.
- (D) anal.
- (E) genital feminino.

**QUESTÃO 32**

**Um paciente entra em uma sala de coleta de sangue de um laboratório e o profissional que está coletando o sangue tem dificuldades em visualizar as veias do braço do paciente. Uma alternativa é a coleta das veias da mão, sendo que, nesse caso, as veias de mais fácil acesso são**

- (A) cava superior e jugular profunda.
- (B) basílica, cefálica e metacarpianas dorsais.
- (C) braquial superior e femoral profunda.
- (D) porta medial e cubital medial.
- (E) safena e palmar.

**QUESTÃO 33**

**O diagnóstico de anemia falciforme é dado após**

- (A) a realização da sorologia da doença.
- (B) a verificação de índices hemantiométricos.
- (C) a dosagem de ferro no sangue.
- (D) a dosagem baixa de plaquetas.
- (E) a visualização das hemácias falciformes.

**QUESTÃO 34**

**Um paciente que apresenta os índices de creatinina e ureia aumentados pode estar sofrendo**

- (A) de insuficiência renal.
- (B) um infarto.
- (C) de cirrose.
- (D) de anemia.
- (E) de esteatose hepática.

**QUESTÃO 35**

**Um paciente diabético realizou recentemente uma série de exames bioquímicos: AST, hemoglobina glicada, VLDL, ALT, LDL, HDL, triglicérides, albumina e glicose. Qual dos exames realizados deve-se considerar para monitorar o diabetes do paciente?**

- (A) AST, hemoglobina glicada e ALT.
- (B) Glicose e hemoglobina glicada.
- (C) Albumina e glicose.
- (D) Triglicérides e albumina.
- (E) Glicose, LDL e HDL.

**QUESTÃO 36**

**Na hematologia, pode-se utilizar diversas técnicas de coloração como May-Grunwald-Giemsa, Leishman e Wright, porém espera-se que o resultado seja sempre semelhante, apresentando**

- (A) plaquetas coradas de róseo e basófilos com núcleo róseo e citoplasma azulado.
- (B) linfócitos corados de azul com granulações densas coradas de róseo.
- (C) hemácias coradas de azul e núcleo róseo e plaquetas de róseo.
- (D) hemácias coradas de róseo e monócitos com núcleo azul violeta e citoplasma azul claro.
- (E) neutrófilos com núcleo azulado e citoplasma rosa pálido e grânulos volumosos corados vermelho laranja.

**QUESTÃO 37**

Um técnico realizará alguns exames hematológicos em amostras de sangue colhidas de um paciente. Qual dos seguintes exames é realizado por meio da análise da lâmina de esfregaço sanguíneo?

- (A) Contagem diferencial de leucócitos.
- (B) Tempo de coagulação.
- (C) Tempo de tromboplastina parcial ativada.
- (D) Volume de hemossedimentação.
- (E) Tempo de protrombina.

**QUESTÃO 38**

Um paciente está manifestando sintomas de dengue há dois dias e foi encaminhado para a realização do teste sorológico para a confirmação do diagnóstico. Qual é o resultado esperado para esse teste?

- (A) Positivo para dengue, pois a partir do início dos sintomas os títulos de IgG sobem e podem ser detectados no teste sorológico.
- (B) Inconclusivo, pois a pesquisa de antígenos antiDengue no soro do paciente só apresenta títulos confiáveis após cessarem os sintomas.
- (C) Negativo para dengue, pois os anticorpos antiDengue possuem títulos detectáveis apenas a partir do sexto dia da doença.
- (D) Positivo para dengue, pois a imunidade celular pesquisada no teste sorológico é detectável a partir do início dos sintomas.
- (E) Negativo para dengue, pois o antígeno antiDengue é detectável no sangue apenas a partir do 12º dia da doença.

**QUESTÃO 39**

A cada doação de sangue uma amostra do sangue do doador é submetida a testes sorológicos para a detecção de hepatites. Um doador apresentou resultados não reagentes para todos os marcadores sorológicos da hepatite. Tendo como base esse resultado, é correto afirmar que esse doador

- (A) teve contato recente com o vírus.
- (B) teve uma infecção recente, porém curou-se espontaneamente.
- (C) está com uma infecção aguda pelo vírus da hepatite.
- (D) nunca teve contato com o vírus e encontra-se susceptível.
- (E) é um paciente com hepatite do tipo crônica.

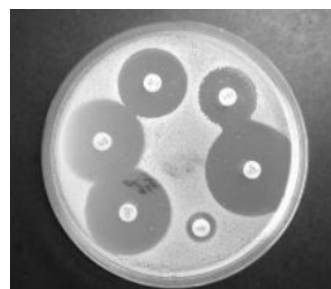
**QUESTÃO 40**

A principal técnica de coloração utilizada na microbiologia é a técnica de gram. Bactérias que se coram de vermelho nessa técnica possuem a sua parede composta por

- (A) lipopolissacarídeos, ácido teicoico e ácidos graxos.
- (B) peptidoglicanos e lipopolissacarídeo.
- (C) ácido teicoico e proteínas.
- (D) proteínas hidrofóbicas.
- (E) peptidoglicanos ligados uns aos outros por ligações cruzadas.

**QUESTÃO 41**

A técnica a seguir é muito utilizada na rotina microbiológica. Ela é utilizada para verificar



- (A) o crescimento bacteriano e a patogenicidade do microrganismo.
- (B) a virulência das cepas amostradas.
- (C) a sensibilidade bacteriana diante de diferentes antibióticos.
- (D) a família do microrganismo amostrado.
- (E) o perfil fermentador da bactéria amostrada.

**QUESTÃO 42**

Durante o processo de coleta de amostras de áreas infectadas, deve-se buscar áreas com microrganismos em multiplicação ativa. No caso de coleta em um abscesso, assinale a alternativa correta.

- (A) O pus é o líquido mais adequado para análise por conter grande quantidade de microrganismos ativos.
- (B) A análise do material coletado na região do abscesso não será positiva, pois o microrganismo não está no local.
- (C) Os microrganismos responsáveis pelo abscesso são encontrados em multiplicação ativa apenas no sangue.
- (D) A coleta deve ser superficial, antes que haja extravasamento do líquido, para evitar contaminação da amostra.
- (E) Uma amostra mais adequada pode ser obtida a partir da raspagem da parede do abscesso.

**QUESTÃO 43**

Os exames parasitológicos de sangue e de fezes são os mais utilizados na rotina para o diagnóstico de parasitoses, entretanto alguns exames podem ser complementares e auxiliar na elucidação de um diagnóstico ou no acompanhamento de uma doença, como é o caso das reações intradérmicas, como a reação de Montenegro, que auxilia no diagnóstico da

- (A) hanseníase.
- (B) esquistossomose.
- (C) doença de chagas crônica.
- (D) malária.
- (E) leishmaniose tegumentar.

**QUESTÃO 44**

São doenças causadas por parasitos que ficam na corrente sanguínea:

- (A) malária e doença de Chagas.
- (B) giardíase e leishmaniose.
- (C) dengue e toxoplasmose.
- (D) amebíase e teníase.
- (E) strongiloidíase e cisticercose.

**QUESTÃO 45**

Um paciente está sob suspeita de ascaridíase, em seu exame parasitológico de fezes. Qual é a forma de vida que se espera encontrar para confirmar o diagnóstico?

- (A) Proglotes.
- (B) Larvas.
- (C) Ovos.
- (D) Trofozoítos.
- (E) Tripanossomas.

**QUESTÃO 46**

Dentre as opções a seguir, assinale aquela que NÃO pode ser considerada uma norma de biossegurança para um laboratório de análises clínicas.

- (A) Uso obrigatório de jaleco.
- (B) Utilizar luvas em todos os procedimentos com manipulação de infectantes.
- (C) Não beber, comer, fumar ou aplicar cosméticos.
- (D) Utilizar calça comprida e calçado fechado.
- (E) Utilizar apenas toalhas de tecido sobre as bancadas.

**QUESTÃO 47**

Considerando os riscos potenciais ao meio ambiente e à saúde pública, os resíduos sólidos são classificados em duas classes: classe I e classe II, sendo que resíduos classe I, denominados perigosos, são caracterizados por possuírem uma ou mais de quais das seguintes propriedades?

- (A) Radioatividade, virulência, toxicidade e permeabilidade.
- (B) Inflamabilidade, corrosividade, reatividade, toxicidade e patogenicidade.
- (C) Permeabilidade, infiltrabilidade, reatividade, condutância e acidez.
- (D) Virulência, autocombustão, degeneração, patogenicidade e radioatividade.
- (E) Biodegradabilidade, patogenicidade, impermeabilidade e corrosividade.

**QUESTÃO 48**

Um serviço de saúde produz diversos tipos de resíduos, como bolsas transfusionais e restos de placenta. Esses resíduos devem ser acondicionados para serem enviados ao seu destino final. A maneira correta de acondicionar esses resíduos é

- (A) em sacos de papel biodegradável que não poluam o ambiente onde o material será descartado no destino final.
- (B) em caixas de papelão resistente com rótulo indicativo de material biológico contaminado, indicando necessidade de desinfecção antes do descarte.
- (C) em sacos plásticos impermeáveis e pretos com rótulo indicando o serviço responsável pela geração do resíduo.
- (D) em sacos de material resistente identificados pelo símbolo de substância infectante, com rótulos de fundo branco, desenho e contornos pretos.
- (E) em sacos de polipropileno vermelho com simbologia indicando a presença de material infectante.

**QUESTÃO 49**

Um técnico deve realizar a contagem de células presentes na urina em uma uroanálise de rotina, essa contagem é realizada com o auxílio de

- (A) uma lâmina e lamínula.
- (B) uma lâmina escavada.
- (C) uma lâmina descartável.
- (D) uma câmara de Neubauer.
- (E) uma pipeta volumétrica.

**QUESTÃO 50**

A urina de 24 horas é um exame que verifica a função renal da pessoa. Ao receber uma amostra de 24 horas de um paciente, o primeiro procedimento que deve ser feito é

- (A) separar uma alíquota para resfriar imediatamente.
- (B) medir o volume da urina.
- (C) dosar substâncias voláteis.
- (D) analisar utilizando uma tira reativa.
- (E) realizar a confecção de uma lâmina para contagem diferencial.