

CONCURSO PÚBLICO 01/2016 – EBSERH/CH-UFPA
EDITAL Nº 04 – EBSERH – ÁREA ADMINISTRATIVA
NÍVEL SUPERIOR – TARDE

ARQUITETO

Nome do Candidato _____

Inscrição _____

**COMPOSIÇÃO DO CADERNO
DE QUESTÕES**

Língua Portuguesa 01 a 10

Raciocínio Lógico e Matemático 11 a 15

Legislação Aplicada à EBSERH 16 a 20

Legislação Aplicada ao SUS 21 a 25

Conhecimentos Específicos 26 a 50

INSTRUÇÕES

1. Confira seu nome, o número do seu documento e o número de sua inscrição na folha de Respostas. Além disso, não se esqueça de conferir seu Caderno de Questões quanto a falhas de impressão e de numeração, e se o emprego corresponde àquele para o qual você se inscreveu. Preencha os campos destinados à assinatura e ao número de inscrição. Qualquer divergência comunique ao fiscal.
2. O único documento válido para avaliação é a Folha de Respostas. Só é permitido o uso de caneta esferográfica transparente de cor azul ou preta para o preenchimento da Folha de Respostas. A Folha de Respostas deve ser preenchida da seguinte maneira: ●
3. O prazo de realização da prova é de 4 (quatro) horas, incluindo a marcação da Folha de Respostas. Após 60 (sessenta) minutos do início da prova, o candidato estará liberado para utilizar o sanitário ou deixar definitivamente o local de aplicação. Os 3 (três) últimos candidatos só poderão retirar-se da sala juntos.
4. Ao término de sua prova, comunique ao fiscal, devolvendo-lhe a Folha de Respostas, devidamente preenchida e assinada. O candidato poderá levar consigo o Caderno de Questões, desde que aguarde em sala o prazo de realização da prova estabelecido em edital.
5. As provas e os gabaritos preliminares estarão disponíveis no site do Instituto AOCP - www.institutoaocp.org.br, no dia posterior à aplicação da prova.
6. Implicará na eliminação do candidato, caso, durante a realização das provas, qualquer equipamento eletrônico venha emitir ruídos, mesmo que devidamente acondicionado no **envelope de guarda de pertences**. O NÃO cumprimento a qualquer uma das determinações constantes em Edital, no presente Caderno ou na Folha de Respostas incorrerá na eliminação do candidato.



------(destaque aqui)-----

Gabarito Rascunho
CONCURSO PÚBLICO 01/2016 – EBSEH/CH-UFPB

Questão	01	02	03	04	05	06	07	08	09	10	11	12	13	14	15	16	17	18	19	20	21	22	23	24	25	
Resp.																										
Questão	26	27	28	29	30	31	32	33	34	35	36	37	38	39	40	41	42	43	44	45	46	47	48	49	50	
Resp.																										

**O que é ética hoje?
Sem uma discussão lúcida sobre a ética não é
possível agir com ética**

Marcia Tiburi

A palavra ética aparece em muitos contextos de nossas vidas. Falamos sobre ética em tom de clamor por salvação. Cheios de esperança, alguns com certa empáfia, exigimos ou reclamamos da falta de ética, mas não sabemos exatamente o que queremos dizer com isso. Há um desejo de ética, mas mesmo em relação a ele não conseguimos avançar com ética. Este é nosso primeiro grande problema.

O que falta na abordagem sobre ética é justamente o que nos levaria a sermos éticos. Falta reflexão, falta pensamento crítico, falta entender “o que é” agir e “como” se deve agir. Com tais perguntas é que a ética inicia. Para que ela inicie é preciso sair da mera indignação moral baseada em emoções passageiras, que tantos acham magnífico expor, e chegar à reflexão ética. Aqueles que expõem suas emoções se mostram como pessoas sensíveis, bondosas, creem-se como antecipadamente éticos porque emotivos. Porém, não basta. As emoções em relação à política, à miséria ou à violência, passam e tudo continua como antes. A passagem das emoções indignadas para a elaboração de uma sensibilidade elaborada que possa sustentar a ação boa e justa - o foco de qualquer ética desde sempre - é o que está em jogo.

Falta, para isso, entendimento. Ou seja, compreensão de um sentido comum na nossa reivindicação pela ética. Falta, para se chegar a isso, que haja diálogo, ou seja, capacidade de expor e de ouvir o que a ética pode ser. Clamamos pela ética, mas não sabemos conversar. E para que haja ética é preciso diálogo. E, por isso, permanecemos num círculo vicioso em que só a inação e a ignorância triunfam.

Na inanição intelectual em voga, esperamos que os cultos, os intelectuais, os professores, os jornalistas, todos os que constroem a opinião pública, tragam respostas. Nem estes podem ajudar muito, pois desconhecem ou evitam a profundidade da questão. Há, neste contexto, quem pense que ser corrupto não exclui a ética. E isso não é opinião de ignorantes que não frequentaram escola alguma, mas de muitos ditos “cultos” e “inteligentes”. Quem hoje se preocupa em entender do que se trata? Quem

se preocupa em não cair na contradição entre teoria e prática? Em discutir ética para além dos códigos de ética das profissões pensando-a como princípio que deve reger nossas relações?

Exatamente pela falta de compreensão do seu fundamento, do que significa a ética como elemento estrutural para cada um como pessoa e para a sociedade como um todo, é que perdemos de vista a possibilidade de uma realização da ética. A ética não entra em nossas vidas porque nem bem sabemos o que deveria entrar. Nem sabemos como. Mas quando perguntamos pela ética, em geral, é pelo “como fazemos para sermos éticos” que tudo começa. Aí começa também o erro em relação à ética. Pois ético é o que ultrapassa o mero uso que podemos fazer da própria ética quando se trata de sobreviver. Ética é o que diz respeito ao modo de nos comportamos e decidirmos nosso convívio e o modo como partilhamos valores e a própria liberdade. Ela é o sentido da convivência, mais do que o já tão importante respeito do limite próprio e alheio. Portanto, desde que ela diz respeito à relação entre um “eu” e um “tu”, ela envolve pensar o outro, o seu lugar, sua vida, sua potencialidade, seus direitos, como eu o vejo e como posso defendê-lo.

A Ética permanece, porém, sendo uma palavra vã, que usamos a esmo, sem pensar no conteúdo que ela carrega. Ninguém é ético só porque quer parecer ético. Ninguém é ético porque discorda do que se faz contra a ética. Só é ético aquele que enfrenta o limite da própria ação, da racionalidade que a sustenta e luta pela construção de uma sensibilidade que possa dar sentido à felicidade. Mas esta é mais do que satisfação na vida privada. A felicidade de que se trata é a “felicidade política”, ou seja, a vida justa e boa no universo público. A ética quando surgiu na antiguidade tinha este ideal. A felicidade na vida privada – que hoje também se tornou debate em torno do qual cresce a ignorância - depende disso.

Por isso, antes de mais nada, a urgência que se tornou essencial hoje – e que por isso mesmo, por ser essencial, muitos não percebem – é tratar a ética como um trabalho da lucidez quanto ao que estamos fazendo com nosso presente, mas sobretudo, com o que nele se planta e define o rumo futuro. Para isso é preciso renovar nossa capacidade de diálogo e propor um novo projeto de sociedade no qual o bem de todos esteja realmente em vista.

(<http://www.marciatiburi.com.br/textos/somoslivre.htm>)
Questões:

QUESTÃO 01

Assinale a alternativa correta de acordo com o texto.

- (A) A ética deve ser pensada individualmente, a partir de uma reflexão pessoal que não envolva a relação com o outro.
- (B) As respostas sobre uma vida ética se encontram na educação, na opinião pública, nas escolas, com os professores, os cultos e os intelectuais.
- (C) Os indivíduos não sabem exatamente o que é ética porque lhes faltam a crítica e o entendimento sobre esse assunto.
- (D) Indignar-se moralmente com o que acontece de errado na prática cotidiana seria um exemplo de como exercitar ética.
- (E) A prática ética se limita ao que é necessário para sobreviver.

QUESTÃO 02

De acordo com o texto, ainda há ignorância sobre a prática ética porque

- (A) apenas os intelectuais têm respostas sobre o assunto.
- (B) os indivíduos buscam a felicidade política ao invés da felicidade individual.
- (C) falta aos indivíduos envolver suas emoções com essa prática.
- (D) a ética entra em nossas vidas sem termos consciência desse processo.
- (E) falta diálogo e entendimento sobre isso.

QUESTÃO 03

Assinale a alternativa correta.

- (A) Em “[...] Falta, para se chegar a isso [...]”, poderia haver crase antes da palavra “isso”, uma vez que, pela regência, o verbo “chegar” exige a preposição “a”.
- (B) Em “[...] emoções em relação à política, à miséria ou à violência[...]”, o uso da crase é facultativo porque os termos “política”, “miséria” e “violência” estão em sequência.
- (C) Em “[...] ela diz respeito à relação entre um ‘eu’ e um ‘tu’ [...]”, o uso da crase se justifica porque o termo regente “respeito” exige preposição “a” e o termo regido “relação” é um substantivo feminino que pode ser antecedido pelo artigo “a”.
- (D) Em “[...] uma sensibilidade que possa dar sentido à felicidade [...]”, o uso da crase se justifica pela regência do verbo “possa”.
- (E) Em “[...] o que nos levaria a sermos éticos [...]”, poderia haver o emprego da crase antes do verbo “sermos”, já que antes de verbos o uso da crase é facultativo.

QUESTÃO 04

Assinale a alternativa em que todos os vocábulos tenham 6 fonemas.

- (A) Continua, passagem, grande.
- (B) Contra, quando, avançar.
- (C) Alheio, sempre, convívio.
- (D) Depende, exclui, avançar.
- (E) Valores, relação, sentido.

QUESTÃO 05

Assinale a alternativa correta.

- (A) Em “[...] E isso não é opinião de ignorantes que não frequentaram escola alguma, mas de muitos ditos ‘cultos’ e ‘inteligentes’ [...]”, as aspas em “cultos” e “inteligentes” foram utilizadas para marcar uma ironia.
- (B) Em “[...] O que falta na abordagem sobre ética é justamente o que nos levaria a sermos éticos. [...]”, há um eufemismo, marcado pelo termo “justamente”.
- (C) Em “[...] Ninguém é ético só porque quer parecer ético. [...]”, há hipérbole, marcada pelo termo “só”.
- (D) Em “[...] a urgência que se tornou essencial hoje – e que por isso mesmo, por ser essencial, muitos não percebem – é tratar a ética como um trabalho da lucidez [...]”, os travessões são utilizados para marcar uma metáfora.
- (E) Em “[...] A felicidade de que se trata é a ‘felicidade política’, ou seja, a vida justa e boa no universo público. [...]”, o termo “vida justa e boa” marca uma antítese.

QUESTÃO 06

Assinale a alternativa correta.

- (A) Em “[...] E isso não é opinião de ignorantes [...]”, o sujeito é simples, cujo núcleo é formado pelo pronome “isso”.
- (B) Em “[...] esperamos que os cultos, os intelectuais, os professores, os jornalistas, todos os que constroem a opinião pública, tragam respostas [...]”, o termo em destaque é complemento nominal dos elementos que o antecedem.
- (C) Em “[...] Falamos sobre ética em tom de clamor por salvação. [...]”, o sujeito é indeterminado.
- (D) Em “[...] evitam a profundidade da questão [...]”, a expressão em destaque é predicativo do sujeito.
- (E) Em “[...] é preciso diálogo [...]”, o termo “diálogo” é um objeto direto que complementa o termo “preciso”.

QUESTÃO 07

Assinale a alternativa correta.

- (A) O vocábulo “ética” recebe acento por seguir as mesmas regras de acentuação de “violência”, “empáfia” e “política”.
- (B) Os vocábulos “sensíveis”, “diálogo” e “ignorância” recebem acento por seguirem as mesmas regras de acentuação.
- (C) Os vocábulos “possível” e “códigos” têm a acentuação justificada pelo fato de que ambos são terminados em uma sílaba constituída por consoante-vogal-consoante.
- (D) O vocábulo “urgência”, recebe acento por seguir as mesmas regras de acentuação de “princípio”, “miséria” e “convívio”.
- (E) Os vocábulos “indignação”, “conteúdo” e “ninguém” são acentuados porque a sílaba tônica apresenta uma vogal nasal.

QUESTÃO 08

Em “[...] A passagem das emoções indignadas para a elaboração de uma sensibilidade elaborada que possa sustentar a ação boa e justa é o que está em jogo. [...]”,

- (A) o verbo “é” pode ser colocado no plural para concordar com o sujeito “emoções”. Assim, a frase ficaria: “[...] A passagem das emoções indignadas para a elaboração de uma sensibilidade elaborada que possa sustentar a ação boa e justa são o que está em jogo. [...]”
- (B) tem-se um período composto formado pela oração principal “A passagem das emoções indignadas para a elaboração de uma sensibilidade elaborada é o que está em jogo.” e pela oração subordinada “que possa sustentar a ação boa e justa”.
- (C) o termo “elaborada” poderia estar no plural para concordar com “emoções” e “sensibilidade”. Assim, a frase ficaria: “[...] A passagem das emoções indignadas para a elaboração de uma sensibilidade elaboradas que possa sustentar a ação boa e justa é o que está em jogo. [...]”
- (D) os termos “passagem”, “indignadas”, “elaboração” e “sensibilidade” são adjuntos adnominais do núcleo do sujeito “emoções”.
- (E) o sujeito da oração “que possa sustentar a ação boa e justa” é “a passagem das emoções indignadas”.

QUESTÃO 09

Em “[...] Cheios de esperança, alguns com certa empáfia, exigimos ou reclamamos da falta de ética, mas não sabemos exatamente o que queremos dizer com isso. [...]”, o vocábulo “empáfia” poderia ser substituído, sem causar alteração de sentido, por

- (A) presunção.
- (B) carência.
- (C) dúvida.
- (D) parcimônia.
- (E) estranheza.

QUESTÃO 10

O excerto “[...] um novo projeto de sociedade no qual o bem de todos esteja realmente em vista. [...]” pode ser reescrito, sem gerar prejuízos semânticos e morfossintáticos, da seguinte maneira:

- (A) “[...] um novo projeto de sociedade cujo o bem de todos esteja realmente em vista. [...]”
- (B) “[...] um novo projeto de sociedade em que o bem de todos esteja realmente em vista. [...]”
- (C) “[...] um novo projeto de sociedade cujo o qual o bem de todos esteja realmente em vista. [...]”
- (D) “[...] um novo projeto de sociedade sobre cujo o bem de todos esteja realmente em vista. [...]”
- (E) “[...] um novo projeto de sociedade aonde o bem de todos esteja realmente em vista. [...]”

QUESTÃO 11

Considere a sequência de letras do alfabeto iniciada pela letra F. Qual é o quinto termo dessa sequência?

- (A) I.
- (B) J.
- (C) K.
- (D) L.
- (E) M.

QUESTÃO 12

Uma bola azul tem o mesmo peso que cinco bolas brancas e uma bola branca tem o mesmo peso que 3 bolas amarelas. Sendo assim, a alternativa que apresenta o mesmo peso de 4 bolas azuis é

- (A) 30 bolas brancas.
- (B) 50 bolas amarelas.
- (C) 40 bolas brancas.
- (D) 10 bolas brancas e 20 bolas amarelas.
- (E) 10 bolas brancas e 30 bolas amarelas.

QUESTÃO 13

A negação de “Todas as pessoas gostam de ler livros de aventura” é

- (A) “Existem pessoas que não gostam de ler livros de aventura”.
- (B) “Nenhuma pessoa gosta de ler livros de aventura”.
- (C) “Todas as pessoas não gostam de ler livros de aventura”.
- (D) “Existe apenas uma pessoa que não gosta de ler livros de aventura”.
- (E) “Existe apenas uma pessoa que gosta de ler livros de aventura”.

QUESTÃO 14

Um homem deu de entrada R\$ 600,00 em uma geladeira e parcelou o restante em 4 vezes iguais sem juros. Sabendo que a entrada corresponde a 40% do valor total da geladeira, qual é o valor de cada parcela?

- (A) R\$ 1500,00.
- (B) R\$ 575,00.
- (C) R\$ 375,00.
- (D) R\$ 225,00.
- (E) R\$ 200,00.

QUESTÃO 15

Para saber sobre a preferência entre dois determinados produtos, 300 pessoas foram entrevistadas. Sabendo que $\frac{2}{3}$ do total de pessoas optou pelo produto A, $\frac{3}{5}$ do total de pessoas optou pelo produto B e 90 pessoas optaram pelos 2 produtos (A e B), quantas pessoas NÃO optaram por nenhum desses dois produtos?

- (A) 80
- (B) 50
- (C) 10
- (D) 9
- (E) 0

LEGISLAÇÃO APLICADA À EBSEH**QUESTÃO 16**

Acerca do regime jurídico da EBSEH, disciplinado na Lei nº 12.550/2011, assinale a alternativa correta.

- (A) A Lei nº 12.550/2011 autoriza a União a criar a Empresa Brasileira de Serviços Hospitalares – EBSEH, que é uma autarquia federal.
- (B) É vedado, à EBSEH, criar subsidiárias para o desenvolvimento de atividades inerentes ao seu objeto social.
- (C) A EBSEH terá sede e foro em Brasília, Distrito Federal, e poderá manter escritórios, representações, dependências e filiais em outras unidades da Federação.
- (D) A EBSEH terá capital social da União, podendo admitir sócios, desde que entes públicos, como os Estados da federação, por exemplo.
- (E) A EBSEH é vinculada ao Ministério da Saúde.

QUESTÃO 17

No tocante ao funcionamento e à administração da EBSEH, de acordo com as disposições da Lei nº 12.550/2011, é correto afirmar que

- (A) o lucro líquido da EBSEH será totalmente reinvestido para atendimento do objeto social da empresa.
- (B) o regime de pessoal permanente da EBSEH será o estatutário.
- (C) a EBSEH, para fins de sua implantação, está autorizada a contratar, mediante processo seletivo simplificado, pessoal técnico e administrativo por tempo determinado.

- (D) a EBSEERH não pode patrocinar qualquer entidade de previdência privada.
- (E) os editais de concursos públicos para o preenchimento de emprego no âmbito da EBSEERH não poderão estabelecer, como título, o tempo de exercício em atividades correlatas às atribuições do respectivo emprego.

QUESTÃO 18

Nos termos do Decreto nº 7.661/2011, cabe ao Conselho Consultivo, EXCETO

- (A) opinar sobre as linhas gerais das políticas, diretrizes e estratégias da EBSEERH, orientando o Conselho de Administração e a Diretoria Executiva no cumprimento de suas atribuições.
- (B) propor linhas de ação, programas, estudos, projetos, formas de atuação ou outras medidas, orientando para que a EBSEERH atinja os objetivos para os quais foi criada.
- (C) acompanhar e avaliar periodicamente o desempenho da EBSEERH.
- (D) assistir à Diretoria e ao Conselho de Administração em suas funções, sobretudo na formulação, implementação e avaliação das estratégias de ação da EBSEERH.
- (E) analisar, ao menos trimestralmente, o balancete e demais demonstrações financeiras elaboradas periodicamente pela EBSEERH.

QUESTÃO 19

A respeito dos órgãos de administração previstos no Regimento Interno da EBSEERH, assinale a alternativa correta.

- (A) O órgão de orientação superior da EBSEERH é o Conselho Fiscal.
- (B) O Presidente da EBSEERH poderá acumular a função de Presidente do Conselho de Administração.
- (C) O prazo de gestão dos membros do Conselho de Administração será de dez anos, com uma recondução.
- (D) Compete ao Conselho de Administração fixar as orientações gerais das atividades da EBSEERH.
- (E) O Conselho de Administração somente deliberará com a presença de dois terços de seus membros.

QUESTÃO 20

A respeito dos órgãos de fiscalização previstos no Regimento Interno da EBSEERH, assinale a alternativa correta.

- (A) Os órgãos de fiscalização da EBSEERH são o Conselho Fiscal e o Comitê Interno de Gestão do Rehuf.
- (B) O mandato dos membros do Conselho Fiscal será de dez anos sem recondução.
- (C) Em caso de renúncia, falecimento ou impedimento, os membros efetivos do Conselho Fiscal serão substituídos pelos seus suplentes, até a nomeação de novo membro.
- (D) Auditores internos podem cumular função de gestão da EBSEERH.
- (E) A Auditoria Interna não tem autonomia para solicitar, às áreas da Sede ou das filiais, ou a unidades a ela vinculadas, quaisquer informações, devendo solicitar ao Presidente que o faça.

QUESTÃO 21

De acordo com o que dispõe a Constituição Federal, a proposta de orçamento da seguridade social será elaborada

- (A) de forma integrada pelos órgãos responsáveis pela saúde, previdência social e assistência social, tendo em vista as metas e prioridades estabelecidas na lei de diretrizes orçamentárias, assegurada a cada área a gestão de seus recursos.
- (B) de forma integrada pelos órgãos responsáveis pela saúde, educação, previdência social e assistência social, tendo em vista as metas e prioridades estabelecidas na lei de diretrizes orçamentárias, ficando a gestão dos recursos de cada área sob a competência exclusiva do Ministério da Saúde.
- (C) pelo órgão responsável pela previdência social, tendo em vista as metas e prioridades estabelecidas na lei de diretrizes orçamentárias para saúde e assistência social, ficando a gestão dos recursos sob a competência exclusiva do Ministério da Previdência Social.
- (D) pelo órgão responsável pela previdência social, tendo em vista as metas e prioridades estabelecidas na lei de diretrizes orçamentárias para saúde, educação e assistência social assegurada a cada área a gestão de seus recursos.
- (E) de forma integrada pelos órgãos responsáveis pela saúde, educação, previdência social e assistência social, tendo em vista as metas e prioridades estabelecidas na lei de diretrizes orçamentárias, assegurada a cada área a gestão de seus recursos.

QUESTÃO 22

De acordo com o que dispõe a Resolução nº 453/2012 do Conselho Nacional da Saúde, acerca da estrutura e funcionamento dos Conselhos de Saúde, assinale a alternativa INCORRETA.

- (A) O Conselho de Saúde contará com uma secretaria-executiva coordenada por pessoa preparada para a função, para o suporte técnico e administrativo, subordinada ao Plenário do Conselho de Saúde, que definirá sua estrutura e dimensão.

- (B) O Plenário do Conselho de Saúde se reunirá, no mínimo, a cada 90 (noventa) dias e, extraordinariamente, quando necessário, terá como base o seu Regimento Interno. A pauta e o material de apoio às reuniões devem ser encaminhados aos conselheiros com antecedência mínima de 20 (vinte) dias.
- (C) As reuniões plenárias dos Conselhos de Saúde são abertas ao público e deverão acontecer em espaços e horários que possibilitem a participação da sociedade.
- (D) Os Conselhos de Saúde, com a devida justificativa, buscarão auditorias externas e independentes sobre as contas e atividades do Gestor do SUS.
- (E) Cabe ao Conselho de Saúde deliberar em relação à sua estrutura administrativa e ao quadro de pessoal.

QUESTÃO 23

De acordo com o que dispõe a Lei Orgânica da Saúde - Lei nº 8.080/1990, o Conselho Nacional de Secretários de Saúde (Conass) e o Conselho Nacional de Secretarias Municipais de Saúde (Conasems)

- (A) receberão recursos do orçamento geral da União por meio do Fundo Nacional de Saúde, para auxiliar no custeio de suas despesas institucionais, podendo ainda celebrar convênios com a União.
- (B) receberão recursos do orçamento geral da União por meio do Fundo Nacional de Saúde, para auxiliar no custeio de suas despesas institucionais, sendo vedada a celebração de convênios com a União e com os estados.
- (C) não receberão recursos do orçamento geral da União, mas podem celebrar convênios com a União por meio do Fundo Nacional de Saúde.
- (D) não receberão recursos do orçamento geral da União quando celebrarem convênios, por meio do Fundo Nacional de Saúde, com qualquer ente da federação.
- (E) receberão recursos do orçamento geral da União somente quando celebrarem convênios por meio do Fundo Nacional de Saúde.

QUESTÃO 24

Para efeito do Decreto Presidencial nº 7.508, de 28 de junho de 2011, considera-se “Mapa da Saúde”

- (A) as instâncias de pactuação consensual entre os entes federativos para definição das regras da gestão compartilhada do SUS.
- (B) o espaço geográfico contínuo constituído por agrupamentos de Municípios limítrofes, delimitado a partir de identidades culturais, econômicas e sociais e de redes de comunicação e infraestrutura de transportes compartilhados, com a finalidade de integrar a organização, o planejamento e a execução de ações e serviços de saúde.
- (C) a descrição geográfica da distribuição de recursos humanos e de ações e serviços de saúde ofertados pelo SUS e pela iniciativa privada, considerando-se a capacidade instalada existente, os investimentos e o desempenho aferido a partir dos indicadores de saúde do sistema.
- (D) o documento que estabelece: critérios para o diagnóstico da doença ou do agravo à saúde; o tratamento preconizado, com os medicamentos e demais produtos apropriados, quando couber; as posologias recomendadas; os mecanismos de controle clínico; e o acompanhamento e a verificação dos resultados terapêuticos, a serem seguidos pelos gestores do SUS.
- (E) o conjunto de ações e serviços de saúde articulados em níveis de complexidade crescente, com a finalidade de garantir a integralidade da assistência à saúde.

QUESTÃO 25

De acordo com o que dispõe o Decreto Presidencial nº 7.508, de 28 de junho de 2011, acerca da Relação Nacional de Medicamentos Essenciais – RENAME, assinale a alternativa correta.

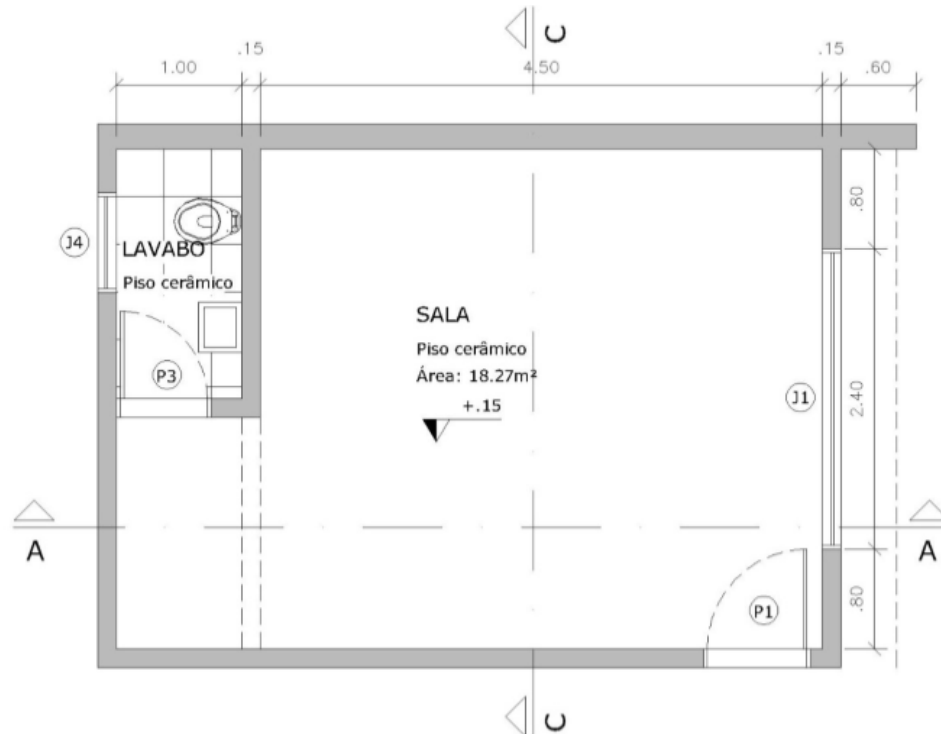
- (A) O Ministério da Saúde é o órgão competente para dispor sobre a RENAME e os Protocolos Clínicos e Diretrizes Terapêuticas em âmbito nacional, observadas as diretrizes pactuadas pela Comissão Intergestores Bipartite – CIB.
- (B) A Comissão Intergestores Tripartite – CIT é o órgão competente para dispor sobre a RENAME e os Protocolos Clínicos e Diretrizes Terapêuticas em âmbito nacional, observadas as diretrizes pactuadas pelo Ministério da Previdência Social.
- (C) A Comissão Intergestores Tripartite – CIT é o órgão competente para dispor sobre a RENAME e os Protocolos Clínicos e Diretrizes Terapêuticas

em âmbito nacional, observadas as diretrizes pactuadas pelo Ministério da Saúde.

- (D) O Ministério da Previdência Social é o órgão competente para dispor sobre a RENAME e os Protocolos Clínicos e Diretrizes Terapêuticas em âmbito nacional, observadas as diretrizes pactuadas pela Comissão Intergestores Bipartite – CIB.
- (E) O Ministério da Saúde é o órgão competente para dispor sobre a RENAME e os Protocolos Clínicos e Diretrizes Terapêuticas em âmbito nacional, observadas as diretrizes pactuadas pela Comissão Intergestores Tripartite – CIT.

QUESTÃO 26

Analisando a figura a seguir e de acordo com as normativas de desenho técnico de projeto arquitetônico, quais são os erros de representação gráfica?



- (A) A representação não apresenta o nome e a área dos ambientes.
- (B) A simbologia para indicação de portas e janelas está invertida nessa planta.
- (C) As linhas de indicação de corte devem ser sempre linhas contínuas e não tracejadas.
- (D) A indicação de nível do ambiente é feita com simbologia utilizada para cortes e não para plantas.
- (E) As linhas em projeção indicam sempre a presença de um elemento em nível inferior ao nível da planta.

QUESTÃO 27

A cidade de Belém – PA está entre as cidades brasileiras que mais necessitam de ventilação durante todo o ano. Sabendo disso, considerando a área útil de ventilação, qual seria o tipo de janela mais indicado para uma edificação nessa cidade?

- (A) Janela de correr.
- (B) Janela guilhotina.
- (C) Janela de abrir.
- (D) Janela basculante a 45°.
- (E) Janela maxim-ar a 60°.

QUESTÃO 28

São considerados materiais de construção cerâmicos, EXCETO

- (A) telhas.
- (B) adobe.
- (C) azulejos.
- (D) ladrilhos.
- (E) solo-cimento.

QUESTÃO 29

“ideia inicial de um projeto [...] uma criação autoral e inventiva com base na coerência e na lógica funcional, e que, sendo uma prefiguração do projeto, faz da projeção um processo que vai do todo em direção à parte”. (BISELLI, 2011). A que a descrição apresentada se refere?

- (A) Partido arquitetônico.
- (B) Programa de necessidades.
- (C) Estudo preliminar.
- (D) Estudo de viabilidade.
- (E) Conceito geral.

QUESTÃO 30

São elementos do sistema de instalação predial de água fria, EXCETO

- (A) ramal predial.
- (B) tubo de queda.
- (C) alimentador predial.
- (D) registro de utilização.
- (E) coluna de distribuição.

QUESTÃO 31

A preparação de uma parede de alvenaria de tijolos é feita por meio de alguns processos consecutivos de regularização e alinhamento dessa parede. Assinale a alternativa que descreve esses procedimentos na sequência correta.

- (A) Chapisco, reboco, emboço e pintura.
- (B) Reboco, emboço, argamassa e pintura.
- (C) Emboço, reboco, chapisco e argamassa.
- (D) Chapisco, reboco, emboço e argamassa.
- (E) Chapisco, emboço, reboco e argamassa.

QUESTÃO 32

O software Auto CAD permite

- (A) a criação e edição de projetos somente no ambiente 2D.
- (B) o desenvolvimento de projetos em ambiente BIM (Building Information Modeling).
- (C) a criação e edição automática do projeto nos ambientes 2D e 3D simultaneamente.
- (D) a criação e edição de projetos em 2D e 3D, sem alteração automática entre os ambientes.
- (E) a criação e edição de projetos que podem ser editados em qualquer outro software de edição 2D.

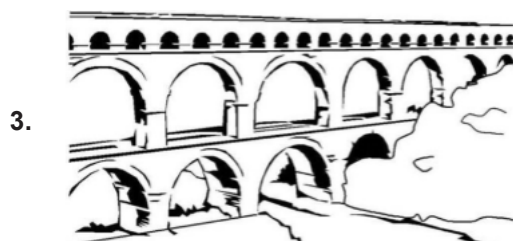
QUESTÃO 33

Para o gerenciamento e a compatibilização de projetos em ambiente BIM (Building Information Modeling), o software mais indicado é o

- (A) AutoCad.
- (B) Revit.
- (C) Corel Draw.
- (D) Ms Project.
- (E) Sketchup.

QUESTÃO 34

As figuras a seguir ilustram quais dos seguintes tipos de estrutura?



- (A) 1.Plana; 2.Tensionada; 3. Arcos; 4.Treliça.
- (B) 1.Pórtico; 2.Ancorada; 3. Ogival; 4.Treliça.
- (C) 1.Pórtico; 2.Tensionada; 3. Arcos; 4.Treliça.
- (D) 1.Plana; 2.Estaiada; 3. Arcos; 4.Tensionada.
- (E) 1.Pórtico; 2.Tensionada; 3. Ogival; 4.Estaiada.

QUESTÃO 35

Principal nome do paisagismo brasileiro no século XX, considerado o criador do paisagismo brasileiro, denominado paisagismo tropical, teve sua obra diretamente relacionada à arquitetura moderna brasileira, tendo trabalhado em parceria, em diversas obras, com arquitetos como Lucio Costa e Oscar Niemeyer. A quem o enunciado se refere?

- (A) Le Corbusier.
- (B) Burle Marx.
- (C) Fernando Chacel.
- (D) Benedito Abbud.
- (E) Rosa Klíias.

QUESTÃO 36

As estruturas de concreto armado são formadas basicamente por concreto e armaduras de aço. Sobre a resistência desses materiais aos esforços nesse tipo de estrutura, é correto afirmar que

- (A) o concreto tem boa resistência à compressão, mas precisa do aço para vencer os esforços de tração.
- (B) o concreto tem boa resistência à tração, mas precisa do aço para vencer os esforços de compressão.
- (C) o aço é utilizado apenas para resistir aos esforços de tração, já que não possui resistência à compressão.
- (D) os materiais são associados, pois ambos apresentam boa resistência à tração e à compressão.
- (E) o aço é utilizado em substituição ao concreto para reduzir o volume do concreto e o peso final da estrutura.

QUESTÃO 37

Na elaboração de orçamentos na construção civil, o que é chamado de BDI?

- (A) O lucro desejado pelo construtor para o empreendimento.
- (B) A somatória das despesas com mão de obra, equipamentos, materiais e transportes.
- (C) A soma de despesas indiretas e o lucro esperado para o empreendimento pelo construtor.
- (D) Os custos unitários dos diferentes serviços e materiais necessários à execução do serviço.
- (E) A soma de todas as despesas diretas e indiretas e o lucro esperado para o empreendimento.

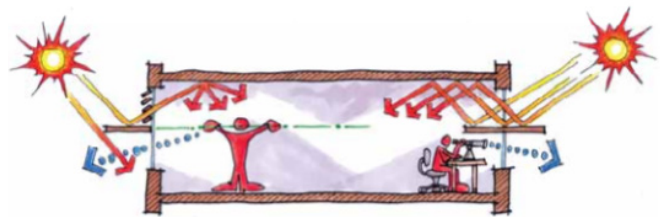
QUESTÃO 38

A respeito das vantagens e desvantagens do uso da madeira nas edificações, assinale a alternativa INCORRETA.

- (A) A madeira absorve bem os esforços de compressão simples quando esses esforços atuam na mesma direção das fibras.
- (B) A madeira, além de ter a vantagem do peso reduzido, possui resistência mecânica elevada, sendo superior à do concreto.
- (C) Por ser um material natural, a madeira tem dificuldade de aperfeiçoamento e necessita de ferramentas específicas para ser trabalhada.
- (D) A madeira, quando tem seu processo de secagem inadequado, pode obter defeitos como rachaduras, abaulamento e curvatura das peças.
- (E) A madeira apresenta boas características de isolamento térmico e absorção acústica, além de apresentar diferentes padrões estéticos e decorativos.

QUESTÃO 39

A figura a seguir ilustra o uso de prateleiras de luz na arquitetura. Sobre o exposto, é correto afirmar que essas prateleiras



- (A) previnem o ofuscamento quando instaladas acima do nível dos olhos.
- (B) fazem com que a luz natural penetre o ambiente apenas pelas janelas superiores.
- (C) funcionam como brises horizontais para as janelas que estão situadas acima delas.
- (D) são estratégias arquitetônicas para melhor uso da iluminação natural e artificial.
- (E) melhoram a qualidade da luz natural e impedem sua penetração mais profunda no ambiente.

QUESTÃO 40

Os elementos construtivos de uma edificação podem ter desempenhos diferentes em relação à radiação térmica incidente, transmitindo, refletindo ou absorvendo essa radiação para o interior da edificação. Sobre o comportamento dos elementos em relação à radiação solar, assinale a alternativa correta.

- (A) Os materiais de construção são seletivos à radiação solar e a principal determinante dessa característica é a espessura do material.
- (B) Em materiais translúcidos, a radiação incidente terá uma parcela absorvida e uma parcela transmitida para o ambiente interno, sem reflexão.
- (C) A condutividade térmica depende da densidade do material, ou seja, quanto maior a densidade do material, menor será sua condutividade térmica.
- (D) Um material de construção de cor escura absorve uma menor parte da radiação incidente, enquanto um material de cor clara absorve uma grande parte.
- (E) A resistência térmica de um material é sua capacidade de resistir à passagem do calor, assim quanto maior a espessura maior será sua resistência.

QUESTÃO 41

É denominada Módulo de Referência a projeção no piso ocupada por uma pessoa utilizando cadeira de rodas, motorizadas ou não. O M.R. deve ter as seguintes dimensões:

- (A) 0,80m por 1,50m.
- (B) 0,80m por 1,20m.
- (C) 0,90m por 1,20m.
- (D) 0,90m por 1,50m.
- (E) 1,50m por 1,50m.

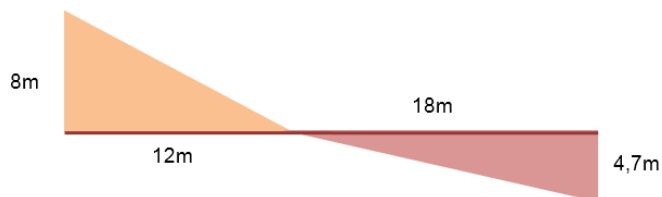
QUESTÃO 42

Uma rampa foi projetada para vencer um desnível total de 1.50m (metros). Seu primeiro lance tem 9,23m de comprimento, partindo do nível 0.0m e chegando ao patamar intermediário no nível 0.60m. O segundo lance parte do nível 0.60m e chega ao nível final de 1,50m com uma inclinação de 6,25%. Quais são a inclinação do primeiro lance e o comprimento do segundo lance?

- (A) 6,5%; 14,4m.
- (B) 8,33%; 14,4m.
- (C) 6,25%; 14,4m
- (D) 5%; 9m.
- (E) 5,33%; 9,23m.

QUESTÃO 43

A figura a seguir ilustra uma situação de corte e aterro de um terreno de 30m de largura. Assinale a alternativa que corresponde, respectivamente, ao volume de corte e aterro desse terreno.



- (A) 126m^3 , 144m^3 .
- (B) 48m^3 , 42.3m^3 .
- (C) 96m^3 , 84.6m^3 .
- (D) 1440m^3 , 1269m^3 .
- (E) 2880m^3 , 2538m^3 .

QUESTÃO 44

Os levantamentos topográficos são destinados a obter dados do terreno, como seu relevo, os limites, sua área, localização e posicionamento, informações importantes que servirão ao desenvolvimento de projetos. Sobre os levantamentos topográficos, assinale a alternativa correta.

- (A) Os levantamentos topográficos podem ser divididos em planimétrico e altimétrico ou planialtimétrico.
- (B) A realização simultânea dos levantamentos planimétrico e altimétrico dá origem ao chamado levantamento planialtimétrico.
- (C) Em levantamentos topográficos, os pontos de apoio são aqueles que amarram ao terreno o levantamento topográfico, sendo materializados por meio de poligonais.
- (D) No levantamento altimétrico, as projeções planas são obtidas em função da distância entre os vértices de um alinhamento e o azimute ou rumo desse mesmo alinhamento.
- (E) Os levantamentos planimétricos procuram determinar a posição planimétrica dos pontos e o levantamento altimétrico ou planialtimétrico busca determinar a cota ou altitude de um ponto.

QUESTÃO 45

O poder público municipal deseja tomar uma edificação de interesse histórico, no entanto, ela é de propriedade privada. Como é interesse da prefeitura que a edificação tenha, após o tombamento, uma mudança de uso, sendo destinada ao uso público de função cultural, necessita-se da sua desapropriação. Nesse caso, qual instrumento do estatuto da cidade poderia ser utilizado para indenização do proprietário?

- (A) Direito de superfície.
- (B) Direito de preempção.
- (C) Transferência do direito de construir.
- (D) Usucapião especial de imóvel urbano.
- (E) Outorga onerosa do direito de construir.

QUESTÃO 46

Sobre o projeto e dimensionamento das saídas de emergência nas edificações, é correto afirmar que

- (A) as escadas enclausuradas protegidas devem ter suas caixas isoladas por paredes resistentes a, no mínimo, 4 horas de fogo.
- (B) as escadas, rampas e descargas devem ser dimensionadas em função da somatória da população de todos os pavimentos do edifício.
- (C) as portas das rotas de saída e em comunicação com os acessos e descargas devem abrir para dentro do ambiente, no sentido do trânsito de saída.
- (D) as portas que abrem no sentido do trânsito de saída, para dentro de rotas de saída, em ângulo de 90°, devem ficar em recessos de paredes, de forma a não reduzir a largura da rota.
- (E) os acessos devem permanecer livres de quaisquer obstáculos, tais como móveis, divisórias móveis e locais para exposição de mercadorias, exceto quando o prédio estiver fora de uso.

QUESTÃO 47

Sobre as etapas de desenvolvimento do Projeto arquitetônico, analise as assertivas e assinale a alternativa correta.

- I. O partido é o texto que evidencia o atendimento às condições estabelecidas no programa de necessidades.
- II. O estudo preliminar é o documento preliminar do projeto que caracteriza o empreendimento ou o projeto objeto de estudo.

III. O estudo preliminar corresponde à etapa na qual se estuda a viabilidade de um programa e do partido arquitetônico a ser adotado.

IV. O projeto executivo é a etapa na qual se apresenta de forma clara e organizada, todas as informações necessárias à execução da obra.

V. O projeto executivo é a etapa na qual o projeto deve receber aprovação final do cliente e dos órgãos oficiais envolvidos, possibilitando a contratação da obra.

- (A) Apenas I, III e IV estão corretas.
- (B) Apenas I e III estão incorretas.
- (C) Apenas II, IV e V estão corretas.
- (D) Apenas I, II e IV estão incorretas.
- (E) Apenas III e IV estão corretas.

QUESTÃO 48

Em um canteiro de obras, onde um edifício de 10 pavimentos está sendo construído, qual(is) é(s) a(s) medida(s) necessária(s) para proteção contra queda de funcionários e projeção de materiais?

- (A) Instalação de uma plataforma principal de proteção na altura da primeira laje que esteja, no mínimo, um pé-direito acima do nível do terreno.
- (B) Instalação, acima e a partir da plataforma principal de proteção, de plataformas secundárias de proteção, em balanço, a cada 2 lajes.
- (C) Instalação de plataforma de proteção principal logo após a concretagem da primeira laje e retirada logo após a conclusão desse pavimento.
- (D) Instalação de plataformas secundárias logo após a concretagem da laje a que se refere e retirada, somente, quando a obra estiver concluída.
- (E) Instalação de plataforma principal com, no mínimo, 3m de projeção horizontal da face externa da construção e um complemento de 0,80m de extensão, com inclinação de 45°, a partir de sua extremidade.

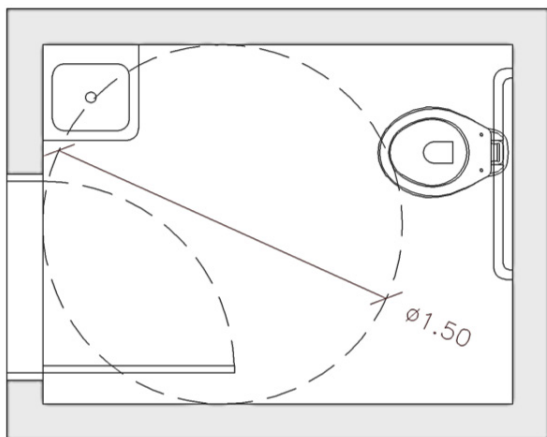
QUESTÃO 49

É/são considerada(s) atividade(s) de baixo impacto ambiental:

- (A) a retirada de espécies nativas, desde que não prejudique a função ambiental da área.
- (B) a implantação de trilhas para o desenvolvimento de atividades turísticas e culturais.
- (C) a construção de pequenas edificações e a manutenção de cercas na propriedade.
- (D) a coleta de produtos madeireiros para fins de subsistência e produção de mudas.
- (E) a exploração agroflorestal e o manejo florestal sustentável, comunitário e familiar.

QUESTÃO 50

Analisando a imagem que ilustra um banheiro, analise as assertivas e assinale a alternativa correta em relação à acessibilidade



- I. O banheiro não pode ser considerado acessível, pois não possui raio de giro livre de 1,50m.
- II. É necessário inverter a porta de acesso, com sentido de abertura para fora do boxe sanitário e instalar um puxador horizontal no lado interno do ambiente.
- III. O banheiro, para se tornar acessível, deve conter duas barras de apoio, uma na lateral e outra atrás da bacia sanitária.
- IV. O banheiro pode ser considerado acessível, pois possui todos os itens exigidos pela normativa de acessibilidade.

V. Para se adequar às normas de acessibilidade universal, o banheiro necessita ter três barras de apoio juntas à bacia sanitária, duas horizontais e uma vertical.

- (A) Apenas I, II e V estão corretas.
- (B) Apenas II e III estão corretas.
- (C) Apenas I, III e V estão corretas.
- (D) Apenas II e V estão corretas.
- (E) Apenas I, IV e V estão incorretas.