

CONCURSO PÚBLICO 01/2016 – EBSEH/CH-UFPA
EDITAL Nº 02 – EBSEH – ÁREA MÉDICA
NÍVEL SUPERIOR – MANHÃ

MÉDICO – NEUROLOGIA PEDIÁTRICA

Nome do Candidato _____

Inscrição _____

**COMPOSIÇÃO DO CADERNO
DE QUESTÕES**

Língua Portuguesa 01 a 10

Raciocínio Lógico e Matemático 11 a 15

Legislação Aplicada à EBSEH 16 a 20

Legislação Aplicada ao SUS 21 a 25

Conhecimentos Específicos 26 a 50

INSTRUÇÕES

1. Confira seu nome, o número do seu documento e o número de sua inscrição na folha de Respostas. Além disso, não se esqueça de conferir seu Caderno de Questões quanto a falhas de impressão e de numeração, e se o emprego corresponde àquele para o qual você se inscreveu. Preencha os campos destinados à assinatura e ao número de inscrição. Qualquer divergência comunique ao fiscal.
2. O único documento válido para avaliação é a Folha de Respostas. Só é permitido o uso de caneta esferográfica transparente de cor azul ou preta para o preenchimento da Folha de Respostas. A Folha de Respostas deve ser preenchida da seguinte maneira: ●
3. O prazo de realização da prova é de 4 (quatro) horas, incluindo a marcação da Folha de Respostas. Após 60 (sessenta) minutos do início da prova, o candidato estará liberado para utilizar o sanitário ou deixar definitivamente o local de aplicação. Os 3 (três) últimos candidatos só poderão retirar-se da sala juntos.
4. Ao término de sua prova, comunique ao fiscal, devolvendo-lhe a Folha de Respostas, devidamente preenchida e assinada. O candidato poderá levar consigo o Caderno de Questões, desde que aguarde em sala o prazo de realização da prova estabelecido em edital.
5. As provas e os gabaritos preliminares estarão disponíveis no site do Instituto AOCP - www.institutoaocp.org.br, no dia posterior à aplicação da prova.
6. Implicará na eliminação do candidato, caso, durante a realização das provas, qualquer equipamento eletrônico venha emitir ruídos, mesmo que devidamente acondicionado no **envelope de guarda de pertences**. O NÃO cumprimento a qualquer uma das determinações constantes em Edital, no presente Caderno ou na Folha de Respostas incorrerá na eliminação do candidato.



------(destaque aqui)-----

Gabarito Rascunho
CONCURSO PÚBLICO 01/2016 – EBSEH/CH-UFPB

Questão	01	02	03	04	05	06	07	08	09	10	11	12	13	14	15	16	17	18	19	20	21	22	23	24	25	
Resp.																										
Questão	26	27	28	29	30	31	32	33	34	35	36	37	38	39	40	41	42	43	44	45	46	47	48	49	50	
Resp.																										

Zygmunt Bauman: Estamos isolados em rede?

“As relações humanas não são mais espaços de certeza, tranquilidade e conforto espiritual. Em vez disso, transformaram-se numa fonte prolífica de ansiedade. Em lugar de oferecerem o ambicionado repouso, prometem uma ansiedade perpétua e uma vida em estado de alerta. Os sinais de aflição nunca vão parar de piscar, os toques de alarme nunca vão parar de soar.” - Zygmunt Bauman

Em tempos líquidos, a crise de confiança traz consequências para os vínculos que são construídos. Estamos em rede, mas isolados dentro de uma estrutura que nos protege e, ao mesmo tempo, nos expõe. É isso mesmo?

O sociólogo polonês Zygmunt Bauman, em seu livro *Medo líquido*, diz que estamos fragilizando nossas relações e, diante disso, nos contactamos inúmeras vezes, seja qual for a ferramenta digital que usamos, acreditando que a quantidade vai superar a qualidade que gostaríamos de ter.

Bauman diz que, nesses tempos líquidos modernos, os homens precisam e desejam que seus vínculos sejam mais sólidos e reais. Por que isso acontece? Seriam as novas redes de relacionamento que são formadas em espaços digitais que trazem a noção de aproximação? Talvez sim, afinal a conexão com a rede, muitas vezes, se dá em momentos de isolamento real. O sociólogo, então, aponta que, quanto mais ampla a nossa rede, mais comprimida ela está no painel do celular. “Preferimos investir nossas esperanças em ‘redes’ em vez de parcerias, esperando que em uma rede sempre haja celulares disponíveis para enviar e receber mensagens de lealdade”, aponta ele.

E já que as novas sociabilidades, aumentadas pelas pequenas telas dos dispositivos móveis, nos impedem de formar fisicamente as redes de parcerias, Bauman diz que apelamos, então, para a quantidade de novas mensagens, novas participações, para as manifestações efusivas nessas redes sociais digitais. Tornamo-nos, portanto, seres que se sentem seguros somente se conectados a essas redes. Fora delas os relacionamentos são frágeis, superficiais, “um cemitério de esperanças destruídas e expectativas frustradas”.

A liquidez do mundo moderno esvai-se pela vida, parece que participa de tudo, mas os habitantes

dessa atual modernidade, na verdade, fogem dos problemas em vez de enfrentá-los. Quando as manifestações vão para as ruas, elas chamam a atenção porque se estranha a formação de redes de parceria reais. “Para vínculos humanos, a crise de confiança é má notícia. De clareiras isoladas e bem protegidas, lugares onde se esperava retirar (enfim!) a armadura pesada e a máscara rígida que precisam ser usadas na imensidão do mundo lá fora, duro e competitivo, as ‘redes’ de vínculos humanos se transformam em territórios de fronteira em que é preciso travar, dia após dia, intermináveis conflitos de reconhecimento.”

(<http://www.fronteiras.com/artigos/zygmunt-bauman-estamos-isolados-em-rede>)

QUESTÃO 01

De acordo com o texto, para o sociólogo Zygmunt Bauman, as relações humanas modernas

- (A) estão em eterna crise de confiança, pois as redes substituíram o contato face a face, gerando, assim, maior conforto espiritual.
- (B) são líquidas porque duram muito tempo e priorizam a qualidade ao invés da quantidade.
- (C) buscam, atualmente, enfrentar os problemas cotidianos, eliminando os conflitos de reconhecimento.
- (D) são aumentadas pelas telas de celulares, ganhando cada vez mais espaço e sendo concretizadas no espaço físico.
- (E) constituem-se pela liquidez e ansiedade e prezam pela quantidade em lugar da qualidade, fato que se expressa pelas relações em rede.

QUESTÃO 02

Segundo o texto, para Zygmunt Bauman, os homens precisam e desejam que seus vínculos sejam mais sólidos e reais porque,

- (A) nas redes, o homem encontra um espaço de lealdade.
- (B) possivelmente, os relacionamentos em rede trazem o desejo de aproximação em momentos de isolamento.
- (C) quanto menor são as telas dos celulares, mais numerosas são suas redes de relacionamentos.
- (D) em uma rede, sempre há celulares disponíveis para enviar e receber mensagens instantaneamente.
- (E) com frequência, a liquidez do mundo moderno corrói a vida.

QUESTÃO 03

Assinale a alternativa correta.

- (A) Em: “[...] os toques de alarme nunca vão parar de soar.” - Zygmunt Bauman [...], o travessão é utilizado para introduzir um discurso indireto.
- (B) Em “[...] Fora delas os relacionamentos são frágeis, superficiais [...]”, a vírgula é utilizada para separar termos de mesma função morfossintática.
- (C) Em “[...] conforme vemos no excerto: ‘mas os habitantes dessa atual modernidade, na verdade, fogem dos problemas em vez de enfrentá-los’ [...]”, os dois pontos são utilizados para apresentar um aposto enumerador.
- (D) Em “[...] Preferimos investir nossas esperanças em ‘redes’ em vez de parcerias [...]”, as aspas da palavra “redes” são utilizadas para criar uma ironia pelo autor do texto.
- (E) Em “[...] lugares onde se esperava retirar (enfim!) a armadura pesada [...]”, os parênteses são utilizados para inserir uma explicação do que foi apresentado anteriormente.

QUESTÃO 04

Na frase: “[...] Tornamo-nos, portanto, seres que se sentem seguros somente se conectados a essas redes.[...]”, o termo em destaque pode ser substituído, sem prejuízo gramatical ou alteração de sentido, por

- (A) conquanto.
- (B) porquanto.
- (C) contudo.
- (D) pois.
- (E) todavia.

QUESTÃO 05

Assinale a alternativa correta.

- (A) Em “[...] traz consequências para os vínculos que são construídos [...]”, o termo em destaque tem função de conjunção integrante.
- (B) Em “[...] acreditando que a quantidade vai superar a qualidade [...]”, o termo em destaque tem função de pronome relativo.
- (C) Em “[...] Bauman diz que apelamos [...]”, o termo em destaque tem função de partícula expletiva ou de realce.
- (D) Em “[...] A liquidez do mundo moderno esvai-se pela vida [...]”, o termo em destaque tem função de índice de indeterminação do sujeito.
- (E) Em “[...] se sentem seguros somente se conectados a essas redes. [...]”, o termo em destaque tem função de conjunção condicional.

QUESTÃO 06

Assinale a alternativa correta.

- (A) Em “[...] Bauman diz que, nesses tempos líquidos modernos, os homens precisam e desejam que seus vínculos sejam mais sólidos e reais.[...]”, os dois termos em destaque introduzem orações subordinadas substantivas objetivas diretas.
- (B) Em “[...] Quando as manifestações vão para as ruas, elas chamam a atenção [...]”, a oração em destaque classifica-se como oração subordinada adverbial causal.
- (C) Em “[...] Seriam as novas redes de relacionamento que são formadas em espaços digitais que trazem a noção de aproximação [...]”, o termo em destaque introduz uma oração subordinada substantiva completiva nominal.
- (D) Em “[...] Estamos em rede, mas isolados dentro de uma estrutura [...]”, a oração em destaque classifica-se como oração coordenada sindética alternativa.
- (E) Em “[...] esperando que em uma rede sempre haja celulares disponíveis para enviar e receber mensagens de lealdade [...]”, o termo em destaque introduz uma oração subordinada adverbial consecutiva.

QUESTÃO 07

Assinale a alternativa correta.

- (A) Em “[...] Em lugar de oferecerem o ambicionado repouso [...]”, o termo em destaque é um substantivo, pois está precedido de artigo.
- (B) Em “[...] transformaram-se numa fonte [...]”, o termo em destaque é resultante da aglutinação vocabular da preposição “em” com o artigo indefinido “uma”.
- (C) Em “[...] um cemitério de esperanças destruídas e expectativas frustradas [...]”, haveria erro gramatical ao se inserir a preposição “de” imediatamente antes da palavra “expectativas”.
- (D) Em “[...] Os sinais de aflicção nunca vão [...]”, os termos em destaque formam uma locução adverbial.
- (E) Em “[...] esperando que em uma rede sempre haja celulares [...]”, o termo em destaque é um adjetivo.

QUESTÃO 08

Na frase “[...] Em vez disso, transformaram-se numa fonte prolífica de ansiedade. [...]”, o termo “prolífica” pode ser trocado, sem gerar alteração de sentido, por

- (A) fecunda.
- (B) lógica.
- (C) coerente.
- (D) alternativa.
- (E) infértil.

QUESTÃO 09

Na frase “[...] Os sinais de aflição nunca vão parar de piscar, os toques de alarme nunca vão parar de soar. [...]”, os verbos em destaque estão flexionados no

- (A) pretérito perfeito do indicativo.
- (B) futuro do presente do indicativo.
- (C) futuro do pretérito do indicativo.
- (D) futuro do pretérito do subjuntivo.
- (E) presente do indicativo.

QUESTÃO 10

Em “[...] apelamos, então, para a quantidade de novas mensagens, novas participações, para as manifestações efusivas nessas redes sociais digitais. Tornamo-nos, portanto, seres que se sentem seguros somente se conectados a essas redes. Fora delas os relacionamentos são frágeis, superficiais, “um cemitério de esperanças destruídas e expectativas frustradas” [...]”, o termo em destaque se refere

- (A) às novas mensagens.
- (B) às novas participações.
- (C) às manifestações efusivas.
- (D) às redes sociais digitais.
- (E) às expectativas frustradas.

RACIOCÍNIO LÓGICO E MATEMÁTICO**QUESTÃO 11**

Um grupo de 200 pessoas respondeu a uma pesquisa sobre a preferência entre dois produtos. Dessas pessoas, 160 optaram pelo produto X e 80 pessoas optaram pelo produto Y. Sabendo que todas as 200 pessoas optaram por pelo menos um dos produtos, qual foi a porcentagem de pessoas que optou apenas pelo produto X?

- (A) 40%.
- (B) 50%.
- (C) 60%.
- (D) 70%.
- (E) 80%.

QUESTÃO 12

Uma mulher comprou uma blusa que custava R\$ 200,00. Como ela pagou à vista, recebeu um desconto de 15% no valor total da blusa. Então, qual foi o valor pago por essa mulher?

- (A) R\$ 150,00.
- (B) R\$ 160,00.
- (C) R\$ 165,00.
- (D) R\$ 170,00.
- (E) R\$ 185,00.

QUESTÃO 13

Considere uma sequência de números pares consecutivos iniciada pelo número 12. Qual é a diferença entre o oitavo e o quinto termos?

- (A) 8
- (B) 6
- (C) 4
- (D) 3
- (E) 2

QUESTÃO 14

Um jarro que estava cheio de suco foi esvaziado para $\frac{2}{7}$ de sua capacidade, restando 300 ml de suco nele. Qual era a capacidade total desse jarro?

- (A) 1050 ml.
- (B) 1000 ml.
- (C) 950 ml.
- (D) 900 ml.
- (E) 850 ml.

QUESTÃO 15

A negação de “Todos os alunos vão gabaritar a prova de matemática” é

- (A) “Todos os alunos não vão gabaritar a prova de matemática”.
- (B) “Nenhum aluno vai gabaritar a prova de matemática”.
- (C) “Existe apenas um aluno que não vai gabaritar a prova de matemática”.
- (D) “Existe apenas um aluno que vai gabaritar a prova de matemática”.
- (E) “Existem alunos que não vão gabaritar a prova de matemática”.

LEGISLAÇÃO APLICADA À EBSEERH**QUESTÃO 16**

Assinale a alternativa correta, conforme a Lei nº 12.550/2011.

- (A) As atividades de prestação de serviços de assistência à saúde de competência da EBSEERH estarão inseridas no âmbito do Sistema Único de Saúde – SUS, vedado, em qualquer hipótese, o atendimento de consumidores e respectivos dependentes de planos privados de assistência à saúde.
- (B) Não se admite, em qualquer hipótese, a cessão de servidores de outras entidades à EBSEERH.
- (C) A EBSEERH tem personalidade jurídica de direito privado e é vinculada ao Ministério da Saúde.
- (D) A EBSEERH, respeitado o princípio da autonomia universitária, poderá prestar os serviços relacionados às suas competências mediante contrato com as instituições federais de ensino ou instituições congêneres.
- (E) É indispensável a licitação para a contratação da EBSEERH, pela administração pública, para realizar atividades relacionadas ao seu objeto social.

QUESTÃO 17

Referente à administração e ao funcionamento da EBSEERH, assinale a alternativa correta. Conforme as disposições da Lei nº 12.550/2011,

- (A) o lucro líquido da EBSEERH será revertido em favor da União.

- (B) o regime de pessoal permanente da EBSEERH será o celetista.
- (C) não se admite a contratação pela EBSEERH de pessoal por tempo determinado.
- (D) a EBSEERH será administrada por um Diretor não remunerado.
- (E) ato do Congresso Nacional aprovará o estatuto da EBSEERH.

QUESTÃO 18

Nos termos do Decreto nº 7.661/2011, cabe ao Conselho Fiscal, EXCETO

- (A) fiscalizar, por qualquer de seus membros, os atos dos administradores e verificar o cumprimento dos seus deveres legais e estatutários.
- (B) opinar sobre o relatório anual da administração e demonstrações financeiras do exercício social.
- (C) opinar sobre a modificação do capital social, planos de investimento ou orçamentos de capital, transformação, incorporação, fusão ou cisão.
- (D) opinar sobre as linhas gerais das políticas, diretrizes e estratégias da EBSEERH, orientando o Conselho de Administração e a Diretoria Executiva no cumprimento de suas atribuições.
- (E) denunciar, por qualquer de seus membros, os erros, fraudes ou crimes que descobrirem, e sugerir providências úteis.

QUESTÃO 19

A respeito dos órgãos de fiscalização previstos no Regimento Interno da EBSEERH, assinale a alternativa correta.

- (A) Os órgãos de fiscalização da EBSEERH são o Conselho Fiscal e a Diretoria Executiva.
- (B) O mandato dos membros do Conselho Fiscal será de dois anos, contados a partir da data de publicação do ato de nomeação, podendo ser reconduzidos por igual período.
- (C) Em caso de renúncia, falecimento ou impedimento de um membro efetivo, o Conselho Fiscal é dissolvido.
- (D) Auditores internos podem cumular função de gestão da EBSEERH.
- (E) A Auditoria Interna não possui autorização para acesso a registros, pessoal, informações, sistemas e propriedades físicas relevantes à execução de suas ações de controle, devendo requerer tal acesso, quando necessário, ao juiz competente.

QUESTÃO 20

A respeito do órgãos de administração previstos no Regimento Interno da EBSEERH, assinale a alternativa correta.

- (A) O órgão de orientação superior da EBSEERH é a Comissão de Controle Interno.
- (B) O prazo de gestão dos membros do Conselho de Administração será indeterminado, sendo esses membros demitidos a qualquer tempo pelo Presidente.
- (C) O Presidente da EBSEERH não poderá exercer a Presidência do Conselho de Administração, ainda que interinamente.
- (D) Compete ao Conselho de Administração da EBSEERH aprovar os planos e relatórios anuais de cada Diretoria da EBSEERH.
- (E) As deliberações do Conselho de Administração somente serão tomadas por maioria qualificada.

LEGISLAÇÃO APLICADA AO SUS**QUESTÃO 21**

De acordo com o que dispõe a Constituição Federal, assinale a alternativa INCORRETA.

- (A) Ao sistema único de saúde compete, além de outras atribuições, nos termos da lei, participar da formulação da política e da execução das ações de saneamento básico.
- (B) É vedada a destinação de recursos públicos para auxílios ou subvenções às instituições privadas com fins lucrativos.
- (C) A saúde é direito de todos e dever do Estado, garantidos mediante políticas sociais e econômicas que visem à redução do risco de doença e de outros agravos e ao acesso universal e igualitário às ações e serviços para sua promoção, proteção e recuperação.
- (D) São de relevância pública as ações e serviços de saúde, cabendo ao Poder Público dispor, nos termos da lei, sobre sua regulamentação, fiscalização e controle, devendo sua execução ser feita diretamente ou através de terceiros e, também, por pessoa física ou jurídica de direito privado.
- (E) A previdência social compreende um conjunto integrado de ações de iniciativa dos Poderes Públicos e da sociedade, destinado a assegurar os direitos relativos à saúde, educação, moradia e também à seguridade e assistência social.

QUESTÃO 22

De acordo com o que dispõe a Resolução 453/2012 do Conselho Nacional da Saúde, acerca da Organização dos Conselhos de Saúde, assinale a alternativa correta.

- (A) O número de conselheiros dos Conselhos de Saúde será definido pelo chefe do executivo de cada ente federativo e constituído por meio de decreto.
- (B) As vagas nos Conselhos de Saúde deverão ser distribuídas da seguinte forma: 25% de entidades e movimentos representativos de usuários; 25% de entidades representativas dos trabalhadores da área de saúde; 50% de representação de governo e prestadores de serviços privados conveniados, ou sem fins lucrativos.
- (C) A participação dos membros eleitos do Poder Legislativo, representação do Poder Judiciário e do Ministério Público, como conselheiros, não é permitida nos Conselhos de Saúde.
- (D) As funções do membro do Conselho de Saúde são de relevância pública e serão remuneradas, por meio de subsídio, correspondente a 67% do teto remuneratório do Poder Legislativo correspondente.
- (E) A representação nos segmentos é autônoma e independente em relação aos demais segmentos que compõem o Conselho, por isso um profissional com cargo de direção ou de confiança na gestão do SUS, ou como prestador de serviços de saúde, pode ser representante dos(as) Usuários(as) ou de Trabalhadores(as).

QUESTÃO 23

De acordo com o que estabelece o Decreto Presidencial nº 7.508, de 28 de junho de 2011, a pactuação das diretrizes gerais para a composição da RENASES (Relação Nacional de Ações e Serviços de Saúde) será de competência

- (A) exclusiva do Conselho Nacional de Secretarias Municipais de Saúde – CONASEMS.
- (B) comum entre o Ministro da Saúde e o Conselho Nacional de Secretarias Municipais de Saúde – CONASEMS.
- (C) exclusiva do Presidente da República.
- (D) exclusiva da Comissão Intergestores Tripartite – CIT.
- (E) exclusiva da Comissão Intergestores Bipartite – CIB.

QUESTÃO 24

Conforme estabelece o Decreto Presidencial nº 7.508, de 28 de junho de 2011, o acordo de colaboração entre os entes federativos para a organização da rede interfederativa de atenção à saúde será firmado por meio de

- (A) Lei Complementar de âmbito Nacional.
- (B) resolução do Ministério da Saúde, após ser aprovado por meio de Decreto Estadual dos entes federativos envolvidos.
- (C) decreto do Ministério da Saúde, após ser aprovado por meio de resolução dos governadores dos entes federativos envolvidos.
- (D) Contrato Organizativo da Ação Pública da Saúde.
- (E) Contrato de Gestão Concorrente, mediante licitação na modalidade concorrência.

QUESTÃO 25

De acordo com o que dispõe a Lei Orgânica da Saúde - Lei nº 8.080/1990, assinale a alternativa correta.

- (A) As ações e serviços de saúde, executados pelo Sistema Único de Saúde (SUS), seja diretamente ou mediante participação complementar da iniciativa privada, serão organizados de forma regionalizada e hierarquizada em níveis de complexidade crescente.
- (B) Entende-se por vigilância sanitária um conjunto de ações que proporciona o conhecimento, a detecção ou prevenção de qualquer mudança nos fatores determinantes e condicionantes de saúde individual ou coletiva, com a finalidade de recomendar e adotar as medidas de prevenção e controle das doenças ou agravos.
- (C) Entende-se por vigilância epidemiológica um conjunto de ações capaz de eliminar, diminuir ou prevenir riscos à saúde e de intervir nos problemas sanitários decorrentes do meio ambiente, da produção e circulação de bens e da prestação de serviços de interesse da saúde.
- (D) A execução de ações de saúde do trabalhador, especialmente no que se refere à assistência ao trabalhador vítima de acidentes de trabalho, por tratar-se de matéria de competência da seguridade social, não está no campo de atuação do Sistema Único de Saúde (SUS).
- (E) Os municípios poderão constituir consórcios para desenvolver em conjunto as ações e os serviços de saúde que lhes correspondam, de modo que não se aplica aos consórcios administrativos intermunicipais o princípio da direção única.

CONHECIMENTOS ESPECÍFICOS**QUESTÃO 26**

Menino de 8 anos apresenta história de 3 dias de fraqueza progressiva nas pernas. A fraqueza é ascendente, iniciou-se nos calcanhares e já atinge a musculatura do quadril. O diagnóstico mais provável é

- (A) síndrome de Guillain-Barré.
- (B) miopatia nemalínica.
- (C) desproporção congênita do tipo de fibras.
- (D) miopatia centronuclear.
- (E) distrofia muscular.

QUESTÃO 27

Em relação à migrânea, é correto afirmar que

- (A) somente uma minoria dos pacientes que apresentam migrânea na vida adulta apresentavam cefaleia na infância.
- (B) a história familiar positiva é infrequente nas crianças com migrânea.
- (C) medicações profiláticas para crianças não incluem antidepressivos tricíclicos como usado em adultos.
- (D) a aura sempre precede a migrânea na infância.
- (E) o status migranoso é definido pela presença da dor por mais de 72 horas.

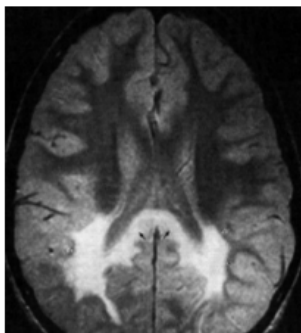
QUESTÃO 28

O tumor de fossa posterior com melhor prognóstico após cirurgia é

- (A) astrocitoma cerebelar pilocítico juvenil.
- (B) meduloblastoma.
- (C) tumor teratoide rabdoide atípico.
- (D) gliomas de tronco cerebral.
- (E) ependimoma.

QUESTÃO 29

A ressonância a seguir apresenta um comprometimento posterior típico de qual patologia?



- (A) Doença de Canavan.
- (B) Adrenoleucodistrofia.
- (C) Esclerose múltipla.
- (D) Doença de Alexander.
- (E) Leucoencefalopatia megaencefálica com cistos.

QUESTÃO 30

Menina de 6 meses, com atraso nos marcos (não apresenta sustento cefálico e sorriso social), com presença de rash eczematoso na pele e resposta ao som diminuída. Presença de hipotonia, perímetro cefálico normal e cabelos ralos. Histórico de consanguinidade presente. Assinale a alternativa que apresenta o diagnóstico mais provável.

- (A) Infecção congênita por toxoplasmose.
- (B) Hipotireoidismo.
- (C) Deficiência de biotinidase.
- (D) Citrulinemia.
- (E) Homocistinúria.

QUESTÃO 31

Menino de 2 anos com comportamentos repetitivos. O desenvolvimento motor está adequado e a linguagem com prejuízos. Qual alternativa apresenta um critério para o diagnóstico de autismo, segundo o CID-10, para essa criança?

- (A) Pontuação de até 30 pontos na escala CARS (Childhood Autism Rating Scale).
- (B) Andar na ponta dos pés.
- (C) Número de palavras abaixo de 300.
- (D) uso de gestos para enfatizar ou facilitar a compreensão na comunicação oral.
- (E) apego específico a objetos incomuns.

QUESTÃO 32

Em relação às complicações neurológicas das doenças hematológicas, assinale a alternativa correta.

- (A) O AVC isquêmico na anemia falciforme é menos frequente e mais grave que o acidente vascular cerebral (AVC) hemorrágico.
- (B) Devido à asplenia ser apenas funcional o risco de meningite é igual a população geral na anemia falciforme.
- (C) A policitemia neonatal leva à redução do fluxo sanguíneo e possível AVC trombótico ou hemorragia intracraniana.
- (D) Não existe tratamento para o sangramento intracraniano da púrpura trombocitopênica idiopática além de medidas gerais de suporte.
- (E) A doença hemorrágica do recém-nascido não tem relação com o uso de drogas maternas como o fenobarbital que interfere com a vitamina K.

QUESTÃO 33

Assinale a alternativa que apresenta somente sintomas relacionados à paralisia de Bell.

- (A) Hiperacusia, visão borrada e estrabismo.
- (B) Mudança no gosto dos alimentos, otalgia e miose.
- (C) Otalgia, anosmia e hiperacusia.
- (D) Estrabismo intermitente e hiperacusia.
- (E) Diminuição da produção de lágrimas e hiperacusia.

QUESTÃO 34

Em relação à avaliação do coma em crianças, é correto afirmar que

- (A) a escala de Glasgow foi modificada para crianças e a pontuação máxima é ajustada para a idade da criança.
- (B) pupilas mióticas são encontradas no paciente com herniação uncal.
- (C) lesões do tegmento pontino levam à midríase.
- (D) a pontuação da escala de coma de Glasgow não tem correlação com o prognóstico do paciente.
- (E) a pontuação máxima da escala de coma de Glasgow é 20.

QUESTÃO 35

Em relação aos ciclos e estágios de sono, assinale a alternativa **INCORRETA**.

- (A) Quando indivíduos são acordados durante o sono REM têm maior chance de lembrarem de seus sonhos do que quando acordados em sono não REM.
- (B) A privação do sono REM pode levar à angústia, depressão e falta de memória, quando crônica.
- (C) A criança apresenta de 10 a 15 ciclos por noite alternando estágio NREM e REM.
- (D) Existe um aumento progressivo de duração dos períodos REM no decorrer da noite.
- (E) O sono REM é denominado paradoxal por seu traçado de EEG ser superponível a um estágio superficial e concomitantemente apresentar um comportamento compatível com um estágio profundo.

QUESTÃO 36

Menina de 3 anos apresenta quadro de irritabilidade há 2 meses. Há 15 dias, apresenta ataxia cerebelar axial e apendicular acompanhada de movimentos oculares anárquicos e abalos musculares erráticos mantidos durante o sono. Nesse caso, a principal hipótese diagnóstica é

- (A) epilepsia.
- (B) intoxicação exógena.
- (C) hipertireoidismo.
- (D) síndrome de Kinsbourne.
- (E) erro inato do metabolismo.

QUESTÃO 37

Quanto ao tratamento do transtorno de déficit de atenção e hiperatividade (TDAH), é correto afirmar que

- (A) a ação do metilfenidato é de bloquear seletivamente a recaptção da noradrenalina na fenda sináptica.
- (B) o metilfenidato apresenta vida média de 4 horas.
- (C) o uso de alfa-agonistas como a atensina está contraindicado em crianças.
- (D) a metabolização do metilfenidato é feita por via hepática.
- (E) não existe correlação entre o uso de metilfenidato e o início de tiques.

QUESTÃO 38

Em relação ao fechamento das suturas cranianas, relacione as colunas e assinale a alternativa com a sequência correta.

1. Escafocefalia.
 2. Braquicefalia.
 3. Trigonocefalia.
 4. Plagiocefalia anterior.
 5. Plagiocefalia posterior.
- a. Fusão precoce da sutura sagital.
 - b. Fusão precoce da sutura metópica.
 - c. Fusão precoce de ambas as suturas coronais.
 - d. Fusão precoce de uma sutura lambdoide.
 - e. Fusão precoce de uma sutura coronal.

- (A) 1a – 2c – 3b – 4e – 5d.
- (B) 1b – 2c – 3a – 4e – 5d.
- (C) 1a – 2b – 3d – 4c – 5e.
- (D) 1c – 2a – 3b – 4d – 5e.
- (E) 1b – 2a – 3d – 4c – 5e.

QUESTÃO 39

Menina de 9 anos com comportamentos de checar se a porta da frente de casa está fechada à noite e preocupação com a saúde dos pais. Incomoda-se quando as coisas em seu quarto estão desarrumadas e limpa seu quarto várias vezes ao dia todos os dias e diz ter, constantemente, medo de ficar doente. Nesse caso, é correto afirmar que os sintomas descritos, provavelmente,

- (A) indicam um quadro ansioso.
- (B) indicam um quadro depressivo.
- (C) indicam um transtorno obsessivo compulsivo.
- (D) indicam a Síndrome de Tourette.
- (E) são parte de um comportamento normal e não carecem de investigação.

QUESTÃO 40

Aos 5 anos, é esperado que uma criança consiga realizar as seguintes atividades, EXCETO

- (A) tocar a extremidade dos dedos com o polegar.
- (B) conhecer e nomear todas as cores.
- (C) ter controle vesical e anal.
- (D) ter noção de direita e esquerda.
- (E) subir e descer escadas, alternando os pés.

QUESTÃO 41

Adolescente com epilepsia primária generalizada em uso de valproato de sódio em dose terapêutica otimizada. Optou-se pelo uso concomitante da lamotrigina. Qual é o cuidado a ser tomado nessa situação?

- (A) Uso de carnitina.
- (B) Uso de vitamina E.
- (C) Uso de biotina.
- (D) Não ultrapassagem da dose de 100mg/ dia de lamotrigine.
- (E) Aumentos lentos e início de dosagem baixa.

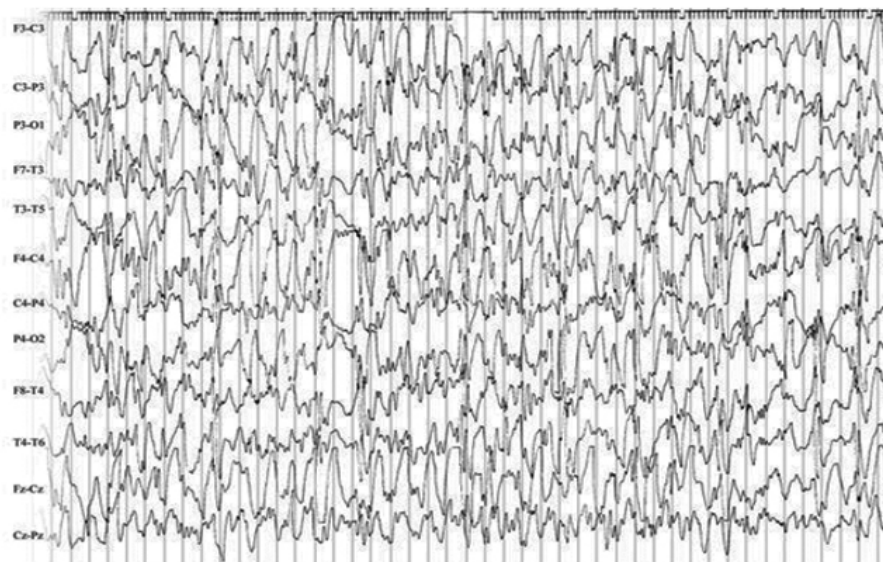
QUESTÃO 42

Assinale a alternativa que apresenta uma causa de macrocefalia.

- (A) Fenilcetonúria não tratada.
- (B) Lipofuscinose ceróide neuronal.
- (C) Síndrome de Angelman.
- (D) Acidúria glutárica.
- (E) Síndrome de Seckel.

QUESTÃO 43

O eletroencefalograma a seguir é característico de qual síndrome?



- (A) Síndrome de Lennox-Gaustaut.
- (B) Síndrome de West.
- (C) Síndrome de Otahara.
- (D) Síndrome de Doose.
- (E) Síndrome de Landau-Kleffner.

QUESTÃO 44

A presença de lentificação das sacadas horizontais, hepatoesplenomegalia, alterações ósseas e progressiva degeneração psicomotora são características que descrevem qual doença?

- (A) Doença de Tay-Sachs.
- (B) Doença de Hurler.
- (C) Doença de Pompe.
- (D) Síndrome de Leigh.
- (E) Doença de Gaucher.

QUESTÃO 45

Menino de 4 anos com atraso nos marcos do desenvolvimento. Mãe descreve uso de álcool durante a gestação. Qual das alterações a seguir apresenta maior correlação com a síndrome alcoólica fetal?

- (A) Filtrum apagado.
- (B) Orelhas pequenas.
- (C) Telangiectasias.
- (D) Estrabismo.
- (E) Hipertelorismo.

QUESTÃO 46

Menino de um ano diagnosticado com síndrome de Miller-Dieker. Qual das condições a seguir tem maior probabilidade de ser apresentada por esse paciente?

- (A) Macrocrania.
- (B) Agenesia de corpo caloso.
- (C) Aumento de enzimas hepáticas.
- (D) Lisencefalia.
- (E) Insuficiência renal.

QUESTÃO 47

São sintomas relacionados à narcolepsia EXCETO

- (A) alucinações hipnagógicas.
- (B) perda súbita do tônus muscular postural.
- (C) sono noturno fragmentado.
- (D) paralisia do sono.
- (E) perda de peso.

QUESTÃO 48

Adolescente é levada ao hospital após acidente de carro. Ao exame físico, observou-se hemiparesia, perda de sensação epicrítica à esquerda e perda da sensação de temperatura e dor à direita. Essa apresentação é compatível com

- (A) lesão medular completa à esquerda.
- (B) lesão medular completa à direita.
- (C) lesão medular incompleta à esquerda.
- (D) lesão medular incompleta à direita.
- (E) choque medular.

QUESTÃO 49

Em relação à epilepsia benigna da infância com pontas centrotemporais, é correto afirmar que

- (A) ocorre predominantemente durante o dia.
- (B) as crises costumam ser frequentes.
- (C) começa em face ou boca, podendo comprometer a fala no momento da crise.
- (D) começa nos membros inferiores progredindo para os membros superiores rapidamente.
- (E) é sempre generalizada.

QUESTÃO 50

Assinale a alternativa correta em relação a crises de perda de fôlego.

- (A) São mais frequentes dos três aos quatro anos.
- (B) A intervenção medicamentosa deve ser iniciada precocemente.
- (C) Não é necessário descartar alterações de condução cardíaca, mesmo nos casos de crises cianóticas.
- (D) A compressão ocular é uma medida eficaz para evitar novos episódios.
- (E) Episódios acompanhados de palidez estão relacionados a uma forte reação vaso-vagal.

