



# Cargo: ASSISTENTE ADMINISTRATIVO OPERACIONAL

## CONSELHO REGIONAL DE FARMÁCIA DO ESTADO DO PARANÁ

### CONCURSO PÚBLICO Nº 01/2016

## CADERNO DE PROVA - LEIA COM ATENÇÃO AS INSTRUÇÕES

- Confira se seu CADERNO DE PROVA contém cinquenta questões objetivas, corretamente ordenadas de 1 a 50.
- Caso esteja incompleto ou contenha algum defeito, solicite ao fiscal de sala que tome as providências cabíveis, pois não serão aceitas reclamações posteriores nesse sentido.
- O CARTÃO-RESPOSTA, que será entregue pelo fiscal durante a prova, é o único documento válido para a correção das questões objetivas expostas neste caderno.
- Quando o CARTÃO-RESPOSTA estiver em suas mãos, confira-o para saber se está em ordem e se corresponde ao seu nome. Em caso de dúvidas, solicite orientação ao fiscal.
- No CARTÃO-RESPOSTA, a marcação das letras correspondente às suas respostas deve ser feita com caneta esferográfica azul ou preta. O preenchimento é de sua exclusiva responsabilidade.
- Não danifique o CARTÃO-RESPOSTA, pois em hipótese alguma haverá substituição por erro do candidato.
- Para cada uma das questões objetivas são apresentadas 5 alternativas classificadas com as letras: A, B, C, D e E, havendo apenas uma que responde ao quesito proposto. O candidato deve assinalar uma resposta. Marcação rasurada, emendada, com campo de marcação não preenchido ou com marcação dupla não será considerada.
- A duração total da prova objetiva é de 4 horas, incluindo o tempo destinado à identificação - que será feita no decorrer da prova -, e ao preenchimento do CARTÃO-RESPOSTA.
- Reserve, no mínimo, os 15 minutos finais para preencher o CARTÃO-RESPOSTA. Não será concedido tempo adicional para o preenchimento.
- Você deverá permanecer obrigatoriamente em sala por, no mínimo, 1 hora após o início da prova e poderá levar este caderno somente no decurso dos últimos 60 minutos anteriores ao horário determinado para o seu término.
- É terminantemente proibido ao candidato copiar seus assinalamentos feitos no CARTÃO-RESPOSTA da prova objetiva.
- Não se comunique com outros candidatos nem se levante sem a autorização do fiscal de sala.
- Ao terminar a prova, chame o fiscal de sala, devolva-lhe o CARTÃO-RESPOSTA e deixe o local de prova.

## INFORMAÇÕES

- **05/06/2016** – Data de aplicação da prova objetiva.
- **06/06/2016** - Divulgação do gabarito preliminar da prova objetiva (partir das 16h – horário de Brasília).
- Não serão conhecidos os recursos em desacordo com o estabelecido em edital normativo.
- É permitida a reprodução deste material apenas para fins didáticos, desde que citada a fonte.
- **A desobediência a qualquer uma das determinações constantes em edital, no presente caderno ou no CARTÃO-RESPOSTA poderá implicar a anulação da sua prova.**

Para uso do Instituto QUADRIX

Chave de Segurança

**TIPO 5 A**

**AAO200**

INSTITUTO  
**QUADRIX**

# PROVA OBJETIVA

## LÍNGUA PORTUGUESA

Para responder às **questões 1 e 2**, leia o texto abaixo.

### **Drummond, o poeta-farmacêutico que amava as pessoas, faria 110 anos, hoje**

Data: 31/10/2012

CARLOS DRUMMOND DE ANDRADE, o farmacêutico que foi, também, um dos maiores poetas da língua portuguesa, faria 114 anos em 2016. Mineiro de Itabira, Drummond foi uma das pedras fundamentais da moderna literatura brasileira. Nascido a 31 de outubro de 1902, vindo de uma família de fazendeiros, estudou em Belo Horizonte e em Nova Friburgo (RJ). De novo em Belo Horizonte, começou a carreira de escritor, como colaborador do "Diário de Minas", que aglutinava os adeptos locais do incipiente movimento Modernista Mineiro.

Em 1925, formou-se em Farmácia, em Ouro Preto. CDA (era assim que os editores os chamavam) foi o orador de sua turma de formandos. Em 1934, ele se transferiu para o Rio de Janeiro, onde ingressou no serviço público. Foi Chefe de Gabinete de Gustavo Capanema, Ministro da Educação, até 1945. Em seguida, foi trabalhar no Serviço do Patrimônio Histórico e Artístico Nacional e se aposentou em 1962. A partir de 1954, Drummond escreveu memoráveis crônicas no "Correio da Manhã" e no "Jornal do Brasil".

O poeta deixou livros essenciais para a literatura brasileira, como "Alguma Poesia" (1930), "Sentimento do Mundo" (1940), "A Rosa do Povo" (1945), "Claro Enigma" (1951), "José e Outros" (1967) e "Corpo" (1984).

Um dia, Aluísio Pimenta, também mineiro, farmacêutico e intelectual, Ministro da Cultura do Governo Sarney, ex-professor na Universidade de Londres e ex-reitor da Universidade Federal de Minas Gerais, num bate-papo com o poeta-maior do Brasil, perguntou: "Carlos, porque você se formou em Farmácia, já que abraçou a carreira literária?".

Drummond respondeu-lhe: "Porque eu gosto das pessoas".

Farmacêuticos, em todos os tempos e lugares, trazem mesmo lições de amor às pessoas. Aliás, para o farmacêutico, amar não é apenas o verbo transitivo direto que se aprende a conjugar nas escolas. Amar é ação. A ação de servir, a qualquer hora de qualquer dia e em qualquer lugar. É cuidar, é promover a saúde, é salvar vidas.

<http://www.cff.org.br/noticia.php?id=906>. Acesso em 21/04/2016

### QUESTÃO 1

No que diz respeito à função sintática, os elementos grifados no texto exercem, respectivamente, função de:

- (A) adjunto adnominal – vocativo – objeto direto.
- (B) adjunto adverbial – aposto – objeto indireto.
- (C) adjunto adverbial – aposto – objeto direto.
- (D) adjunto adverbial – vocativo – objeto indireto.
- (E) adjunto adnominal – aposto – objeto direto.

### QUESTÃO 2

Assinale a alternativa que traz o correto significado de "incipiente", no final do primeiro parágrafo.

- (A) insensato.
- (B) estéril.
- (C) imprudente.
- (D) principiante.
- (E) infecundo.

Para responder às **questões 3 e 4**, leia o texto abaixo.

### Curiosidade sobre a origem do Dia do Farmacêutico

A origem do dia do farmacêutico ocorreu ano de 1941, quando foi discutida pela primeira vez a possibilidade da criação de um dia para homenagear os farmacêuticos, quando o então farmacêutico Dr. Oto Serpa Grandado questionou a criação da data comemorativa durante uma reunião na Associação Brasileira de Farmacêuticos (ABF) em 7 de Janeiro de 1941.

Durante a reunião da qual participava, fez o seguinte questionamento: "Todas as profissões tem o seu dia, data especial para comemorar o ideal abraçado. Por que não temos o nosso 'Dia'?"

Foi a partir dessa sugestão que surgiu a primeira proposta de criação da data comemorativa.

Porém, foi apenas no dia 23 de março de 2007 que foi aprovada pela ABF, por meio da Resolução nº 460, a data de 20 de janeiro como o Dia do Farmacêutico, data esta escolhida por ser exatamente o dia da fundação da Associação Brasileira de Farmacêuticos (ABF), que ocorreu no dia 20 de janeiro de 1916.

Porém, a oficialização da data somente ocorreu em 2010 com a aprovação da Lei nº 12.338, que tornou o dia 20 de janeiro o dia do farmacêutico em todo o território brasileiro.

<https://www.google.com.br/webhp?sourceid=chrome-instant&ion=1&espv=2&ie=UTF-8#q=carlos+drummond+de+andrade+poema+farmaceutico>

**QUESTÃO 3**

No segundo parágrafo, o trecho grifado apresenta um erro relacionado à:

- (A) concordância nominal.
- (B) regência nominal.
- (C) regência verbal.
- (D) colocação pronominal.
- (E) concordância verbal.

**QUESTÃO 4**

Após a leitura do texto, é possível afirmar que:

- (A) a primeira comemoração relacionada ao Dia do Farmacêutico ocorreu em 1941 e foi proposta pelo Dr. Oto Serpa Grandado.
- (B) a data de 20 de janeiro foi aprovada em comemoração à data da reunião na qual um farmacêutico questionou uma data em homenagem aos farmacêuticos.
- (C) a data de 20 de janeiro foi escolhida como o Dia do Farmacêutico por ser a mesma da fundação da Associação Brasileira de Farmacêuticos.
- (D) o Dia do Farmacêutico foi aprovado e oficializado no dia 23 de março de 2007.
- (E) o Dia do Farmacêutico é comemorado apenas no estado do Paraná e em alguns territórios brasileiros.

**QUESTÃO 5**

Leia o texto a seguir:

**O papel do farmacêutico**

Monteiro Lobato

O papel do Farmacêutico no mundo é tão nobre quão vital. O Farmacêutico representa o órgão de ligação entre a medicina e a humanidade sofredora. É o atento guardião do arsenal de armas com que o Médico dá combate às doenças. É quem atende às requisições a qualquer hora do dia ou da noite. O lema do Farmacêutico é o mesmo do soldado: servir.

Um serve à pátria; outro serve à humanidade, sem nenhuma discriminação de cor ou raça. O Farmacêutico é um verdadeiro cidadão do mundo. Porque por maiores que sejam a vaidade e o orgulho dos homens, a doença os abate – e é então que o Farmacêutico os vê. O orgulho humano pode enganar todas as criaturas: não engana ao Farmacêutico. O Farmacêutico sorri filosoficamente no fundo do seu laboratório, ao aviar uma receita, porque diante das drogas que manipula não há distinção nenhuma entre o fígado de um Rothschild e o do pobre negro da roça que vem comprar 50 centavos de maná e sene.

<http://www.portaleducacao.com.br/farmacia/artigos/228/o-papel-do-farmacêutico-monteiro-lobato#ixzz46SkHdGkE>. Acesso em 21/04/2016.

Após a leitura, é possível afirmar que:

- (A) Monteiro Lobato, em seu texto, defende que o farmacêutico deve tratar as pessoas de acordo com o padrão social e econômico de cada uma delas.
- (B) Monteiro Lobato defende que o farmacêutico tem um importante papel no combate às doenças e que está sempre pronto para servir a humanidade.
- (C) Monteiro Lobato diz que o farmacêutico "sorri filosoficamente" porque se vê como um herói que pode manipular a humanidade.
- (D) o texto de Monteiro Lobato é exemplo máximo de um planejamento oficial de documentação farmacêutica.
- (E) o texto de Monteiro Lobato contém todas as características exigidas em um relatório.

**RACIOCÍNIO LÓGICO****QUESTÃO 6**

Observe atentamente o argumento a seguir:

“O paciente deve ser **medicado** se, e somente se, ele estiver com **azia** e **náuseas**. O paciente está com **azia** e **náuseas**. Portanto, ele será **medicado**.”

Considere:

M = Medicado

A = Azia

N = Náuseas

Assinale a alternativa que contém a tradução desse argumento para a linguagem simbólica.

- (A)  $M \rightarrow A \wedge N; A \wedge N; \therefore M$
- (B)  $M \leftrightarrow A \vee N; A \vee N; \therefore M$
- (C)  $M \rightarrow A \vee N; A \vee N; \therefore M$
- (D)  $M \leftrightarrow A \wedge N; A \wedge N; \therefore M$
- (E)  $M \leftrightarrow A \wedge N; A \wedge N; \therefore M$

**QUESTÃO 7**

No estoque de uma farmácia há 30 caixas de um medicamento anti-inflamatório e 20 caixas de um medicamento antibiótico, todas sem identificação. Uma farmacêutica então retira, aleatoriamente, uma caixa de medicamento desse estoque para entregar a um paciente. Qual é a probabilidade de essa caixa ser de um medicamento antibiótico?

- (A) 2/3
- (B) 2/5
- (C) 5/2
- (D) 5/3
- (E) 3/2

**QUESTÃO 8**

Em uma farmácia trabalham 5 homens e 6 mulheres. Entre esses funcionários, serão criadas comissões, formadas por homens e mulheres, para a realização de melhorias. Quantas comissões podemos formar, contendo 2 homens e 3 mulheres?

- (A) 200
- (B) 250
- (C) 320
- (D) 120
- (E) 140

**QUESTÃO 9**

Qualquer ordenação das letras de uma palavra é denominada anagrama. Quantos anagramas tem a palavra **FEBRE**?

- (A) 80
- (B) 60
- (C) 180
- (D) 120
- (E) 220

**QUESTÃO 10**

Sejam dadas as proposições **p** e **q**:

**p**: O paciente não está bem.

**q**: O paciente ingeriu o medicamento.

Assinale a alternativa que contém a tradução da seguinte proposição para a **LINGUAGEM SIMBÓLICA**:

“O paciente não está bem e o paciente ingeriu o medicamento”.

- (A)  $p \rightarrow q$
- (B)  $p \vee q$
- (C)  $p \wedge q$
- (D)  $p \leftrightarrow q$
- (E)  $p \vee q$

**NOÇÕES DE INFORMÁTICA**

Nas questões que avaliam os conhecimentos de noções de informática, a menos que seja explicitamente informado o contrário, considere que todos os programas mencionados estão em configuração padrão, em português, que o mouse está configurado para pessoas destros, que expressões como clicar, clique simples e clique duplo referem-se a cliques com o botão esquerdo do mouse e que teclar corresponde à operação de pressionar uma tecla e, rapidamente, liberá-la, acionando-a apenas uma vez. Considere também que não há restrições de proteção, de funcionamento e de uso em relação aos programas, arquivos, diretórios, recursos e equipamentos mencionados.

**QUESTÃO 11**

ILOVEYOU, ou Love-letter-for-you, era um famoso *malware* que chegava por *e-mail* trazendo um arquivo anexo que, quando executado, além de bagunçar arquivos do computador, enviava automaticamente a mensagem para todos os endereços de *e-mail* da lista de contatos da pessoa, potencializando sua disseminação. Com relação às ações de prevenção, leia as afirmativas.

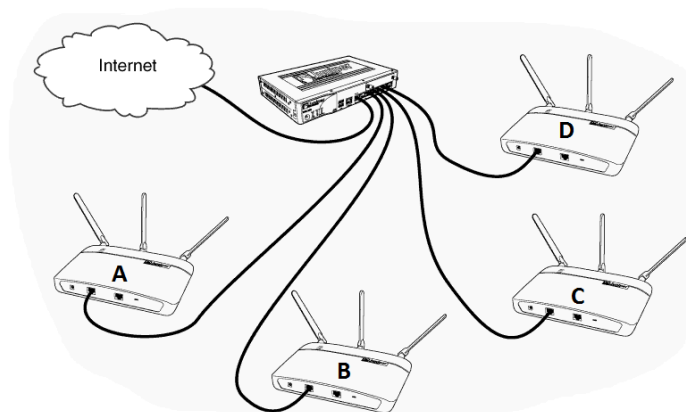
- I. Desabilitar a opção que abre automaticamente arquivos anexos a *e-mails*, caso exista essa opção no programa leitor de *e-mail*.
- II. Usar apenas programas leitores de *e-mail* que contenham antivírus embutido em seu núcleo, como o Microsoft Outlook.
- III. Passar antivírus antes de abrir arquivos anexos a *e-mails*, mesmo que tenham vindo de pessoas conhecidas.
- IV. Habilitar no programa leitor de *e-mail* a opção que exclui automaticamente mensagens que contenham arquivos anexos.

Para evitar a ação de *malwares* como o ILOVEYOU, de forma eficiente e sem perdas, são corretos somente os itens:

- (A) III e IV.
- (B) II e IV.
- (C) I.
- (D) III.
- (E) I e III.

**QUESTÃO 12**

Considere a imagem a seguir.



Os equipamentos A, B, C e D são:

- (A) *Access Points*, utilizados, nesse caso, para distribuir o acesso à Internet via *wireless* para outros dispositivos, como celulares, *tablets* e *notebooks*.
- (B) *Hubs*, utilizados, nesse caso, para conectar computadores da rede de uma empresa à Internet utilizando Wi-Fi.
- (C) *Bridges*, utilizadas, nesse caso, para conectar os roteadores da empresa, de forma que a distribuição do sinal de Internet possa ocorrer para todos os departamentos.
- (D) *Routers*, utilizados, nesse caso, para conectar por cabo os computadores de uma empresa à Internet, escolhendo a melhor rota de acesso.
- (E) *Modems*, utilizados, nesse caso, para distribuírem o sinal de acesso à internet via Ethernet para outros computadores ou dispositivos móveis, como celulares ou *tablets*.

**QUESTÃO 13**

Um Assistente Administrativo está digitando um texto no Microsoft Word 2013 em português e deseja criar um organograma para mostrar as relações hierárquicas entre os funcionários do escritório onde trabalha. A maneira adequada de criar tal organograma é a partir de um clique na guia *Inserir* e na opção:

- (A) Gráfico.
- (B) Objeto.
- (C) WordArt.
- (D) SmartArt.
- (E) Formas Básicas.

**QUESTÃO 14**

No Microsoft Excel 2013 em português, considere a planilha a seguir.

	A	B	C
1	Nome	CPF	Usuário
2	André Luiz	159245056-10	159245056@empresa.com.br
3	Pedro Henrique	143567348-01	143567348@empresa.com.br

Na célula C2 foi digitada uma fórmula que pegou 9 caracteres do CPF contido na célula B2 e concatenou (juntou) com "@empresa.com.br". A fórmula digitada foi:

- (A) =ESQUERDA(C3,9)+"@empresa.com.br"
- (B) =JUNTAR(ESQUERDA(C3,9);"@empresa.com.br")
- (C) =ESQUERDA(B2;9)&"@empresa.com.br"
- (D) =JUNTAR(C3,9;"@empresa.com.br")
- (E) =SUBSTRING(C3;0,9)&"@empresa.com.br"

**QUESTÃO 15**

Tanto a Navegação *InPrivate* no Internet Explorer quanto a navegação em janela Anônima no Google Chrome:

- (A) ocultam sua navegação de forma que não possa ser rastreada ou verificada pelo provedor de acesso à Internet.
- (B) não gravam o endereço dos sites visitados no histórico de navegação, depois que todas as guias anônimas forem fechadas.
- (C) ocultam sua navegação de forma que não possa ser rastreada ou verificada pela empresa onde trabalha.
- (D) impedem que seu computador seja infectado por vírus ou outras pragas virtuais.
- (E) ocultam sua navegação de forma que não possa ser verificada nem identificada pelos sites visitados.

**LEGISLAÇÃO****QUESTÃO 16**

Considerando o disposto na Lei nº 3.820/1960, que estabelece normas sobre o Conselho Federal e os Conselhos Regionais de Farmácia, assinale a alternativa incorreta.

- (A) O objetivo dos Conselhos Federal e Regionais de Farmácia é zelar pela fiel observância dos princípios da ética e da disciplina da classe dos que exercem atividades profissionais farmacêuticas no País.
- (B) Uma das atribuições do Conselho Federal de Farmácia é julgar em última instância os recursos das deliberações dos Conselhos Regionais.
- (C) Somente aos membros inscritos nos Conselhos Regionais de Farmácia será permitido o exercício de atividades profissionais farmacêuticas no País.
- (D) A Lei nº 3.820/1960 exige determinados requisitos para inscrição no quadro de farmacêuticos dos Conselhos Regionais de Farmácia, dentre os quais, gozar de boa reputação por sua conduta pública, atestada por 3 farmacêuticos inscritos.
- (E) Além da inscrição no Conselho Regional, o profissional de Farmácia deve observar o pagamento de anuidade ao Conselho Federal até 31 de março de cada ano.

**QUESTÃO 17**

Analise as afirmativas a seguir, relacionadas ao exercício e à fiscalização das atividades farmacêuticas.

- I. Para o funcionamento das farmácias de qualquer natureza, exigem-se autorização e licenciamento da autoridade competente, além de outros requisitos legais.
- II. As farmácias de qualquer natureza podem dispor, para atendimento imediato à população, de medicamentos, vacinas e soros que atendam ao perfil epidemiológico de sua região demográfica.
- III. A farmácia privativa de unidade hospitalar ou similar destina-se exclusivamente ao atendimento de seus usuários.

Está correto o que se afirma em:

- (A) I e II, somente.
- (B) I e III, somente.
- (C) II e III, somente.
- (D) todas.
- (E) nenhuma.

**QUESTÃO 18**

Sabendo que a fiscalização a ser exercida pelos Conselhos Regionais deve observar regulamento estabelecido pela Resolução nº 600/14 do Conselho Federal, assinale a alternativa incorreta.

- (A) Os Conselhos Regionais de Farmácia devem dispor de quadro de farmacêuticos fiscais em número suficiente a garantir a fiscalização de todos os estabelecimentos no estado, por cada exercício fiscal.
- (B) Os fiscais obrigatoriamente devem ser farmacêuticos inscritos nos Conselhos Regionais de Farmácia de sua jurisdição, respeitando-se critérios estabelecidos pela Resolução nº 600/14 do CFF.
- (C) Os Conselhos Regionais podem capacitar os farmacêuticos fiscais nas diferentes áreas de ação fiscalizadora por meio de cursos de educação continuada.
- (D) É lícito ao farmacêutico fiscal receber valores ou documentos em nome do Conselho Regional de Farmácia, desde que assine recibo de quitação ou equivalente.
- (E) É vedada a atividade político-profissional por parte do farmacêutico fiscal, devendo manter a isenção e a lisura de seus atos em razão das atribuições do seu poder de polícia.

**QUESTÃO 19**

O Código de Ética Farmacêutica estabelece procedimento para análise de infrações éticas e aplicação de sanções disciplinares. Com relação ao tema, analise as afirmativas a seguir.

- I. A apuração das infrações éticas compete ao Conselho Regional de Farmácia em que o profissional estiver inscrito ao tempo do fato punível em que incorreu.
- II. Uma das sanções disciplinares previstas pelo Código de Ética Farmacêutica é o curso de ajustamento de conduta.
- III. Compete ao Plenário do Conselho Federal de Farmácia julgar em instância recursal os processos disciplinares éticos.

Está correto o que se afirma em:

- (A) I e II, somente.
- (B) I e III, somente.
- (C) II e III, somente.
- (D) todas.
- (E) nenhuma.

**QUESTÃO 20**

Das decisões do Conselho Regional de Farmácia sobre eventuais infrações ao Código de Ética Farmacêutica, cabem recursos ao Conselho Federal no prazo de:

- (A) 30 dias.
- (B) 20 dias.
- (C) 15 dias.
- (D) 10 dias.
- (E) 5 dias.

## CONHECIMENTOS ESPECÍFICOS

### QUESTÃO 21

O planejamento empresarial é importante, sobretudo, por alguns fatores essenciais, tais como: o senso de direção, a maximização da eficiência, a redução dos impactos ambientais (internos e externos), a definição dos parâmetros de controle administrativo e a potencialização do autoconhecimento organizacional. Pode-se afirmar, no geral, que existem três níveis de planejamento empresarial: estratégico, tático e operacional. Sobre o planejamento estratégico, leia as afirmativas.

- I. É aquele que define as estratégias de longo prazo da empresa.
- II. Colabora com a concepção dos objetivos (metas) e da análise dos fatores internos e externos da companhia.
- III. Em sua maioria, as decisões estratégicas são tomadas pelos proprietários, CEO, presidente, diretoria, sendo, portanto, responsáveis pelas atividades administrativas de nível tático e atividades de execução operacionais.

Pode-se afirmar que:

- (A) somente I está correta.
- (B) somente II está correta.
- (C) somente III está correta.
- (D) há somente duas afirmativas corretas.
- (E) todas estão corretas.

### QUESTÃO 22

Os principais fundamentos de um bom planejamento empresarial são a definição de objetivos e a criação dos planos que integram e coordenam as atividades da organização de forma a atingir esses objetivos. Considerando o planejamento de nível tático, julgue as afirmativas.

- I. É um processo permanente e contínuo.
- II. Geralmente, é projetado a médio prazo e abrange cada unidade da organização.
- III. Pode ser resumido como um processo gerencial que possibilita estabelecer o rumo a ser seguido pela empresa, visando a obter um nível de otimização na relação da empresa com o seu ambiente.

Pode-se afirmar que:

- (A) somente I está correta.
- (B) somente II está correta.
- (C) somente III está correta.
- (D) há somente duas afirmativas corretas.
- (E) todas estão corretas.

### QUESTÃO 23

Redes rápidas de comunicação de dados, programas computacionais e impressoras de última geração são usados no intuito de tentar produzir, de forma cada vez mais precisa e rápida, informações sobre as organizações para que com base nelas possam tomar decisões. Esse é o processo contábil. Julgue as definições a seguir.

- I. A contabilidade representa uma realidade econômica e sua comunicação aos interessados por essa informação.
- II. O responsável pela condução dos negócios de uma entidade é o usuário a quem mais a informação contábil interessa. Esse recebe o nome de administrador ou gestor, podendo ser o proprietário do negócio ou não.
- III. A contabilidade pode premiar os setores mais eficientes da empresa; auxiliar na determinação da política de preços; melhorar o processo produtivo.

Pode-se afirmar que:

- (A) somente I está correta.
- (B) somente II está correta.
- (C) somente III está correta.
- (D) há somente duas afirmativas corretas.
- (E) todas estão corretas.

### QUESTÃO 24

Até o final do século passado, cada entidade possuía sua própria contabilidade. A expansão do mercado financeiro fez com que as instituições financeiras, em especial os bancos, necessitassem de informações sobre as entidades que estavam buscando crédito. Nesse contexto, alguns objetivos e conceitos da Contabilidade merecem ser destacados. Analise as afirmativas a seguir.

- I. A padronização ocorreu de duas formas na contabilidade: com a criação de um conjunto de regras e com o aparecimento de instituições (tais como Banco Central do Brasil e Secretaria do Tesouro Nacional) que deliberaram sobre a forma como as entidades devem fazer a contabilidade para o público externo.
- II. O conceito do princípio da entidade é um dos mais importantes na área. Refere-se a uma organização ou parte de uma organização que deve ser tratada como uma unidade econômica separada. Seguir esse princípio significa separar as transações da entidade das de seus proprietários.
- III. O princípio do custo como base de valor tem como orientação que as transações que ocorram com a empresa devem ser registradas pelo seu custo. Se uma empresa adquire um produto por R\$ 3.500, embora se saiba que no momento da compra tenha havido um desconto sobre o preço normal de mercado, deve-se registrar esse evento pelo preço de custo, ou seja, R\$ 3.500.

Pode-se afirmar que:

- (A) há somente duas afirmativas corretas.
- (B) todas estão corretas.
- (C) somente I está correta.
- (D) somente II está correta.
- (E) somente III está correta.

**QUESTÃO 25**

À Contabilidade interessa representar todos os fatos que afetam a posição financeira da entidade, como a compra de produtos, a prestação de serviços, a receita e assim por diante. Analise as afirmativas seguintes.

- I. Podemos descrever a igualdade contábil da seguinte forma: Patrimônio Líquido = Ativo – Passivo. Por essa expressão, o patrimônio líquido é considerado como um ativo líquido.
- II. Uma entidade aumenta seu patrimônio líquido quando ocorre aumento de capital, ou seja, quando os acionistas/quotistas investem mais recursos na empresa, ou quando a entidade consegue obter receita acima da despesa.
- III. A receita geralmente aumenta o ativo de uma entidade, sem aumentar seu passivo, por meio da entrega de produtos ou serviços; já uma despesa corresponde ao inverso da receita, reduzindo o patrimônio líquido.

Pode-se afirmar que:

- (A) somente I está correta.
- (B) somente II está correta.
- (C) somente III está correta.
- (D) há somente duas afirmativas corretas.
- (E) todas estão corretas.

**QUESTÃO 26**

A ênfase no ambiente surgiu com a \_\_\_\_\_ (que trata as organizações como sistemas abertos em constante interação e intercâmbio com o meio ambiente), sendo completada pela Teoria da Contingência. Esta, posteriormente, desenvolveu a ênfase na tecnologia. Mais recentemente, as novas abordagens trouxeram à tona a emergente necessidade de competitividade das organizações em um mundo globalizado e carregado de mudanças e transformações.

Assinale a alternativa que preenche corretamente a lacuna.

- (A) Teoria dos Sistemas
- (B) Teoria das Relações Humanas
- (C) Teoria do Desenvolvimento Organizacional
- (D) Teoria Estruturalista
- (E) Teoria Neoclássica

**QUESTÃO 27**

Leia as definições referentes às teorias da administração.

- I. É a corrente baseada na psicologia organizacional e que redimensiona e atualiza os conceitos da Teoria das Relações Humanas.
- II. É a corrente baseada nos trabalhos de Max Weber que descreve as características do modelo burocrático de organização.
- III. É a corrente iniciada por Fayol para o tratamento da Administração como ciência na formatação e estruturação das organizações.

Assinale a alternativa que traz a correta correlação das teorias apresentadas em I, II e III.

- (A) Teoria das Relações Humanas, Teoria Motivacional, Teoria Estruturalista.
- (B) Teoria Comportamental, Teoria Organizacional, Teoria Estruturalista.
- (C) Teoria Comportamental, Teoria da Burocracia, Teoria Clássica.
- (D) Teoria das Relações Humanas, Teoria da Burocracia, Teoria Fundamentalista.
- (E) Teoria do Desenvolvimento Organizacional, Teoria Motivacional, Teoria Estruturalista.

**QUESTÃO 28**

Cada organização deve ser considerada sob o ponto de vista de eficácia e de eficiência, simultaneamente. Uma empresa pode ser eficiente em suas operações e pode não ser eficaz, ou vice-versa. Pode ser ineficiente em suas operações e, apesar disso, ser eficaz, muito embora a eficácia seja bem melhor quando acompanhada da eficiência. Pode também não ser nem eficiente nem eficaz. O ideal seria uma empresa igualmente eficiente e eficaz – e a isso se poderia dar o nome de “excelência”. Leia as afirmativas a seguir.

- I. Eficácia é uma medida do alcance de resultados, enquanto a eficiência é uma medida da utilização dos recursos nesse processo.
- II. Em termos econômicos, a eficácia de uma empresa refere-se à sua capacidade de satisfazer uma necessidade da sociedade por meio do suprimento de seus produtos (bens ou serviços), enquanto a eficiência é uma relação técnica entre entradas e saídas.
- III. Pode-se afirmar que a eficiência é uma relação entre custos e benefícios, ou seja, uma relação entre os recursos aplicados e o produto final obtido. Nesse sentido, é a razão entre o esforço e o resultado, entre a despesa e a receita, entre o custo e o benefício resultante.

Pode-se afirmar que:

- (A) somente I está correta.
- (B) somente II está correta.
- (C) somente III está correta.
- (D) há somente duas afirmativas corretas.
- (E) todas estão corretas.



**QUESTÃO 29**

“A má comunicação traz desgastes nas relações, agressões verbais, perda de tempo com retrabalho, mal-entendidos, suscetibilidades afetadas, perda de motivação e estresse. Liderar é comunicar, para atingir os objetivos da empresa.” (MARTINIANO, 2007, p.156).

De maneira genérica, existem dois tipos diferentes de formação de esquemas de comunicação numa empresa: formal e informal. E as comunicações podem ser realizadas por intermédio dos seguintes fluxos: horizontal; diagonal ou transversal; e vertical. São desvantagens das comunicações horizontal e diagonal as elencadas a seguir, com exceção de uma. Qual?

- (A) Apresentam informações menos confiáveis.
- (B) Proporcionam visão menos integrada da empresa.
- (C) Podem reduzir a autoridade da chefia.
- (D) Podem provocar conflitos e antagonismos.
- (E) Podem prejudicar o planejamento, a coordenação e o controle.

**QUESTÃO 30**

No meio empresarial, tem-se visualizado uma situação de crescente dificuldade na tomada de decisões. Uma tomada de decisão pode ser considerada como uma seleção criteriosa de um curso preferencial de ação, com base em duas ou mais alternativas viáveis. Tal processo tem alguns fatores de influência, dentre os quais podemos citar:

- I. redução do tempo disponível para a tomada de decisão, pela influência de algumas variáveis, tais como a concorrência.
- II. velocidade das comunicações.
- III. melhoramentos nos processos de informações e com expectativa de resultados a curto prazo.

Pode-se afirmar que:

- (A) somente I está correta.
- (B) somente II está correta.
- (C) somente III está correta.
- (D) há somente duas afirmativas corretas.
- (E) todas estão corretas.

**QUESTÃO 31**

Existem algumas formas de a empresa departamentalizar suas atividades. No estabelecimento de determinado tipo de departamentalização, podem surgir problemas quanto à sua escolha; mas, para evitar isso, podem-se seguir os seguintes princípios apresentados por Koontz e O'Donnell (Princípios de Administração), exceto um. Aponte qual.

- (A) Princípio de maior uso.
- (B) Princípio de maior interesse.
- (C) Princípio da programação linear.
- (D) Princípio de separação de controle.
- (E) Princípio da supressão de concorrência.

**QUESTÃO 32**

No desenvolvimento de uma estrutura organizacional, devem ser considerados seus componentes, condicionantes, níveis de influência e níveis de abrangência. Quando de sua implementação e respectivos ajustes, é bastante importante o processo participativo de todos os profissionais da empresa, visando a uma maior integração e motivação. E, finalmente, é necessário avaliar a estrutura organizacional implementada, principalmente quanto ao alcance dos objetivos estabelecidos, bem como as influências dos aspectos formais e informais da empresa. Entre os fatores internos que influenciam a natureza da estrutura organizacional (Drucker – Prática de Administração de Empresas), apontam-se os seguintes, exceto:

- (A) as atividades operacionais exigidas para alcançar os objetivos estabelecidos para a empresa, seus executivos e funcionários.
- (B) as limitações da habilidade de cada profissional na empresa, além das limitações tecnológicas.
- (C) as necessidades sociais dos executivos e funcionários da empresa.
- (D) a amplitude administrativa ou de controle, obrigatória para que os interesses comuns da empresa sejam atingidos.
- (E) o tamanho da empresa.

**QUESTÃO 33**

A função controle e avaliação para os sistemas de informações gerenciais, a estrutura organizacional, bem como os métodos, normas e procedimentos da empresa, têm algumas finalidades. Sobre o assunto, leia as afirmativas.

- I. A função controle e avaliação pode ser utilizada como instrumento gerencial para proteger os ativos da empresa.
- II. Um aspecto que pode reforçar o uso da função controle e avaliação como instrumento gerencial é o nível da sua relação com a efetividade, por exemplo. Por efetividade, entende-se a otimização dos recursos utilizados para a obtenção de resultados.
- III. A função controle e avaliação em nível tático envolve decisões como alteração de políticas estabelecidas e revisão da estrutura organizacional.

Pode-se afirmar que:

- (A) somente I está correta.
- (B) somente II está correta.
- (C) somente III está correta.
- (D) há somente duas afirmativas corretas.
- (E) todas estão corretas.

**QUESTÃO 34**

Considere, a seguir, as afirmativas sobre comportamento organizacional.

- I. Manual administrativo é todo e qualquer conjunto de normas, procedimentos, funções, atividades, políticas, objetivos, instruções e orientações que os funcionários da empresa devem cumprir e a que devem obedecer. Sua existência dispensa o código de ética, como documento oficial nas instituições.
- II. A motivação é um dos principais fatores que contribuem para o alcance de grandes resultados e, por conseguinte, uma boa rentabilidade para as empresas. Diante disso, a área de Recursos Humanos (RH) tem papel fundamental, no sentido de oferecer ferramentas que proporcionem a motivação constante dos colaboradores e equipes no dia a dia de trabalho.
- III. Comportamento organizacional é a análise da conduta das pessoas e as implicações que causam no ambiente de uma organização. Objetiva alcançar maior compreensão acerca da conjuntura empresarial para conceber o desenvolvimento contínuo e seguro de soluções às distintas ocasiões que ocorrem em uma empresa.

Pode-se afirmar que:

- (A) somente I está correta.
- (B) somente II está correta.
- (C) somente III está correta.
- (D) há somente duas afirmativas corretas.
- (E) todas estão corretas.

**QUESTÃO 35**

Em qualquer empresa, as boas decisões financeiras tendem a aumentar o valor de mercado da organização em si. Devido a esse aspecto, a administração financeira deve se dedicar a avaliar e tomar decisões financeiras que impulsionem a criação de valor para a companhia. Pode-se dizer que a administração financeira e orçamentária possui três objetivos distintos, que são:

- I. criar valor para os acionistas: o lucro contábil é uma excelente maneira de medir a eficácia organizacional, ou seja, seu desempenho. Esse indicador evidencia a capacidade real da organização, por apontar o risco inerente à atividade empresarial.
- II. maximizar o valor de mercado: o valor de mercado é considerado um dos melhores critérios para a tomada de decisão financeira. O importante é a capacidade da empresa de gerar resultado, promovendo a maximização do valor de mercado de suas ações e a satisfação dos *stakeholders*.
- III. maximizar a riqueza: ou seja, a elevação da receita obtida pelos acionistas. Esse objetivo é alcançado mediante o incremento do valor de mercado. O alcance desse objetivo fica por conta dos investimentos em gestão, tecnologia e inovação, assim como no descobrimento de oportunidades futuras.

Pode-se afirmar que:

- (A) somente I está correta.
- (B) somente II está correta.
- (C) somente III está correta.
- (D) há somente duas afirmativas corretas.
- (E) todas estão corretas.

**QUESTÃO 36**

A única maneira de mudar a empresa é alterando sua cultura, a qual é entendida como: sistemas dentro dos quais as pessoas trabalham e vivem; e modos de vida, crenças e valores, formas de interação e relacionamento. No processo de otimização de uma empresa, é necessário avaliar algumas variáveis que influenciam nesse processo, tais como fatores de mutação, fatores históricos, fatores estratégicos e fatores comportamentais. Considerando-se essa divisão, indique a alternativa que aponta um fator comportamental.

- I. Necessidades mercadológicas.
- II. Análise dos resultados a partir das experiências de mudanças organizacionais.
- III. Baixo nível de resistência às mudanças organizacionais.
- IV. Objetivos e metas definidos para o desempenho da empresa.
- V. Planos de negócios otimizados e adoção de políticas adequadas.

Pode-se afirmar que:

- (A) somente I está correta.
- (B) somente II está correta.
- (C) somente III está correta.
- (D) há somente duas afirmativas corretas.
- (E) todas estão corretas.

**QUESTÃO 37**

A administração pública gerencial surgiu em decorrência dos avanços tecnológicos e da necessidade do Estado em competir a níveis de igualdade econômica e social com outros países (sobretudo devido à globalização, que gerou uma nova organização política e econômica mundial). Acerca das características desse tipo de administração, julgue as afirmativas como C (corretas) ou E (erradas).

- ( ) É mais focada na centralização política e administrativa quanto à tomada de decisões.
- ( ) Possui boa flexibilidade organizacional.
- ( ) Procura adequar as organizações públicas ao seu objetivo primário, que é a excelência nos resultados.
- ( ) Ao voltar-se para o atendimento ao cidadão, rompeu por completo os princípios do modelo anterior, a Administração Burocrática.

Assinale a alternativa que apresenta a sequência correta.

- (A) C – C – E – E
- (B) E – C – C – E
- (C) E – C – E – C
- (D) C – E – C – C
- (E) C – C – C – E

**QUESTÃO 38**

O Orçamento Público no Brasil (Orçamento Geral da União) inicia-se com um texto elaborado pelo Poder Executivo e entregue ao Poder Legislativo para discussão, aprovação e conversão em lei. Sobre ele, leia as afirmativas.

- I. O orçamento público é o documento em que o governo reúne todas as receitas arrecadadas e programa o que de fato vai ser feito com esses recursos.
- II. O processo orçamentário compreende as fases de elaboração e execução das leis orçamentárias – Plano Plurianual (PPA), Lei de Diretrizes Orçamentárias (LDO) e Lei Orçamentária Anual (LOA). Cada uma dessas leis tem ritos próprios de elaboração, aprovação e implementação pelos Poderes Legislativo e Executivo.
- III. O resultado primário é definido pela diferença entre receitas e despesas do governo, excluindo-se da conta as receitas e despesas com juros. Caso essa diferença seja positiva, tem-se um “superávit primário”; caso seja negativa, tem-se um “déficit primário”.

Pode-se afirmar que:

- (A) há somente duas afirmativas corretas.
- (B) todas estão corretas.
- (C) somente I está correta.
- (D) somente II está correta.
- (E) somente III está correta.

**QUESTÃO 39**

A fiscalização do Orçamento Público é realizada:

- I. pelo Controle Interno, quando o controle é feito pelos órgãos do próprio Poder Legislativo, especialmente pela Controladoria-Geral da União (CGU) e, ainda, cada Ministério possui um Assessor de Controle Interno, vinculado tecnicamente à CGU.
- II. pelo Controle Interno, quando o controle é exercido pelo Poder Executivo, com o auxílio do Tribunal de Contas da União (TCU).
- III. pelo Controle Social, que é feito pela sociedade, tanto nos espaços institucionais de participação, como Conselhos e Conferências, quanto nos espaços de articulação da própria sociedade, como nas Redes e Fóruns.

Pode-se afirmar que:

- (A) somente I está correta.
- (B) somente II está correta.
- (C) somente III está correta.
- (D) há somente duas afirmativas corretas.
- (E) todas estão corretas.

**QUESTÃO 40**

Brasília – Uma plateia com quase cem empresários acompanhou com atenção a palestra de abertura da cerimônia de premiação nacional do MPE Brasil 2015 – Prêmio de Competitividade para Micro e Pequenas Empresas, proferida pelo presidente do Conselho Superior do Movimento Brasil Competitivo (MBC), Jorge Gerdau, nesta quarta-feira (13), em Brasília (DF). O evento, que reconhece boas práticas de gestão e inovação nos pequenos negócios, é realizado pelo Sebrae, MBC e Gerdau, com apoio técnico da Fundação Nacional de Qualidade (FNQ).

(<http://www.agenciasebrae.com.br/sites/asn/uf/NA/Tecnologias-de-gestao>)

Dentro das atividades existem vários ramos que podem ser explorados por uma empresa, como por exemplo, industrial, comercial ou prestação de serviços. São exemplos de atividades do ramo comercial, exceto:

- (A) veículos.
- (B) combustíveis.
- (C) alimentação.
- (D) ferragens.
- (E) roupas.

**QUESTÃO 41**

Num mercado cada vez mais competitivo, são os talentos de uma organização que tornam seu diferencial forte e consistente. Neste cenário, as habilidades e competências gerenciais são essenciais para atingir resultados satisfatórios para o colaborador e para a empresa, uma vez que são elas que conduzem diferentes recursos e aliam estratégias e táticas com objetivo de alcançar alta performance de maneira geral. São elementos considerados fundamentais para uma gerência efetiva, exceto:

- (A) Planejamento.
- (B) Senso de análise.
- (C) Hierarquia.
- (D) Influência.
- (E) Comunicação.

**QUESTÃO 42**

Na departamentalização por produtos ou serviços o agrupamento é feito de acordo com as atividades inerentes a cada um dos produtos ou serviços da empresa. São desvantagens desse tipo de departamentalização, exceto:

- (A) pode ser de coordenação mais difícil, quando do estabelecimento das políticas gerais da empresa.
- (B) pode interferir na estrutura organizacional por gerar menor flexibilidade e versatilidade.
- (C) pode propiciar o aumento dos custos pelas duplicidades de atividades nos vários grupos de produtos ou serviços.
- (D) pode criar uma situação em que os gerentes da área se tornam muito poderosos, podendo desestabilizar a estrutura da empresa.
- (E) pode provocar problemas humanos de temores e ansiedades quando em situação de instabilidade externa.

**QUESTÃO 43**

Considerando que as organizações utilizem a Gestão da Qualidade e a Gestão do Conhecimento e que busquem o aumento da produtividade e o aprimoramento da sua própria competitividade, para sobreviver e vencer os desafios propostos, julgue as afirmativas a seguir.

- I. O gerenciamento da qualidade total é uma abordagem voltada para as operações gerenciais. A qualidade é inserida em um produto durante o processo operacional, e não acrescentada a ela na fase de inspeção.
- II. A gestão da qualidade auxilia o processo de competitividade, a partir do momento que oferece ao mercado produtos livres de defeitos, entregas rápidas, isto associado aos programas operacionais que passam a contribuir plenamente para atender a seus consumidores.
- III. Para ser competitivo é necessário conhecer o ambiente externo e o ambiente interno, definindo caminhos que garantam a continuidade empresarial. Embora informática e tecnologia representem uma grande parte da administração do conhecimento, as pessoas continuam sendo a força que dá movimento à administração do conhecimento.

Pode-se afirmar que:

- (A) somente I está correta.
- (B) somente II está correta.
- (C) somente III está correta.
- (D) há somente duas afirmativas corretas.
- (E) todas estão corretas.

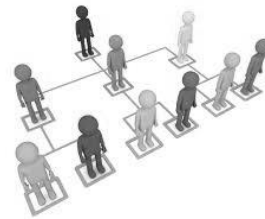
**QUESTÃO 44**

Um projeto é um empreendimento que se caracteriza por ser evento temporário e ter um objetivo único e bem definido. O projeto não se confunde com tarefas rotineiras de operação normal da empresa. Sobre a gestão de projetos, leia as afirmativas que trazem conceitos inerentes a esse processo e aponte a incorreta.

- (A) O escopo (*scope*) é tudo o que deve ser feito para se atingir o objetivo do projeto, o que o projeto deve entregar. Escopo não é "tudo o que o cliente quer" porque muitas vezes ele não sabe tudo o que deve ser feito
- (B) Os entregáveis (*deliverables*) são documentos, protótipos e todos os demais intangíveis (tais como treinamento e homologação) que o projeto deve entregar quando for completado.
- (C) O patrocinador (*sponsor*) é quem apoia o projeto dentro da organização. Pode ser um diretor que também autoriza os pagamentos, ou um gerente que se reporta à diretoria; o importante é que ele ou ela apoie o projeto tanto em termos financeiros quanto com respaldo político, garantindo os recursos (verba e tempo do pessoal) quando necessário.

(D) A metodologia é o detalhamento de todas as atividades do projeto. Normalmente se faz numa planilha e fica a cargo do responsável pela tarefa identificar todas as subtarefas que deve realizar para que determinado objetivo seja atingido.

(E) O *budget* é a relação de custos associados às tarefas especificadas no detalhamento das atividades do projeto.

**QUESTÃO 45**

Também conhecido como Administração Científica, é um sistema de administração de empresas muito aplicado à indústria. As premissas desse sistema são: a máxima produtividade por meio de padrões repetitivos dos trabalhadores e das máquinas, uma ampla divisão de tarefas, funções repetitivas e otimização do trabalho para a aplicação de um sistema de produção em massa. O texto refere-se a qual sistema de produção?

- (A) Taylorismo.
- (B) Fordismo.
- (C) Contingencialismo.
- (D) Neoestruturalismo
- (E) Neoclassicismo.

**QUESTÃO 46**

Também chamado de sistema de produção flexível, o Toyotismo foi criado na década de 1970 por Taiichi Ohno (1912) e Eiji Toyoda (1913-2013) e diretamente aplicado nas linhas de produção da Toyota. Diante do panorama da crise do petróleo de 1970, das peculiaridades da economia japonesa e das limitações do fordismo, o toyotismo foi elaborado com base nas seguintes premissas: a) produção flexível e não mais em massa, mas variando de acordo com a procura; b) maior rapidez no processo produtivo (*just in time*); c) o mesmo trabalhador realiza múltiplas funções; d) não necessidade de estocagem; e) produtos não necessariamente padronizados. Com o avanço do toyotismo pelo mundo ao final do século XX e o fortalecimento do sistema neoliberal, houve diretas consequências, como:

- I. a desregulamentação progressiva do trabalho;
- II. o enfraquecimento dos sindicatos;
- III. a tecnologização da produção e o consequente deslocamento dos trabalhadores para o setor terciário.

Pode-se afirmar que:

- (A) somente I está correta.
- (B) somente II está correta.
- (C) somente III está correta.
- (D) há somente duas afirmativas corretas.
- (E) todas estão corretas.

**QUESTÃO 47**

O foco das organizações é enfrentar a competitividade e sobreviver às novas exigências de mercado. No passado a comunicação organizacional tinha como função apenas estabelecer elos de relacionamentos com o emissor e o receptor. Segundo Bueno (1995):

*“Hoje, não se pode imaginar uma empresa que se pretenda ser líder de mercado e que volte as costas para o trabalho de comunicação”.* (BUENO, 1995, p. 9).

Nesse contexto, considere as seguintes afirmativas.

- I. A comunicação pode e deve ser utilizada para estimular, motivar e melhorar a imagem da empresa,

PORÉM

- II. sua prioridade nas organizações é solucionar problemas, gerar e facilitar a compreensão entre pessoas com diferentes pontos de vista.

Assinale a alternativa correta.

- (A) I é falsa, mas II é verdadeira.  
(B) I é verdadeira, mas II é falsa.  
(C) I e II são falsas.  
(D) I e II são verdadeiras, e II conclui ou completa I corretamente.  
(E) I e II são verdadeiras, mas II não tem correlação com I.

**QUESTÃO 48**

O profissional de relações públicas tem deveres para consigo próprio, para com a sua profissão, para com o empregador, para com o cliente, para com a sociedade (Seib & Fitzpatrick, 1995). Em suma, o profissional de relações públicas desempenha as seguintes funções, exceto:

- (A) representação – inclui todo tipo de mensagens (escritas, faladas e visuais) produzidas na comunicação com os públicos.  
(B) negociação – procura dialógica do entendimento mútuo.  
(C) planejamento midiático – distribuição de informações específicas a fim de formar uma única opinião pública, por se tratar de um único público-alvo.  
(D) aconselhamento ou assessoria estratégica.  
(E) pesquisa – análise da envolvente.

**QUESTÃO 49**

Processo é um conjunto de documentos que impliquem responsabilidade técnica, financeira ou administrativa, necessários ao esclarecimento de um mesmo assunto, originado por um documento que, durante sua tramitação, vai sendo instruído por despachos ou por anexações de outros documentos, com a finalidade de análise, informações e decisões. O termo que caracteriza a abertura de processo, devendo ser formado a partir de originais de documentos, cópias de documentos, quando requerida pela autoridade competente, desde que autenticada em conferência com as originais, é:

- (A) autuação/formação.  
(B) protocolo.  
(C) juntada.  
(D) assentamento.  
(E) tramitação.

**QUESTÃO 50**

No método alfabético, o principal elemento a ser considerado para a organização dos documentos e sua posterior localização é o nome. Esse método é muito utilizado nas organizações e apresenta como vantagem ser um método fácil e rápido. No entanto, ao armazenar um grande volume de informações, é comum a ocorrência de erros, devido ao cansaço visual por parte do funcionário e à grande variedade de grafia dos nomes. A fim de tornar mais rápida a localização e guarda dos documentos, o método alfabético pode ser combinado com cores, para identificar a letra procurada. Tal método é denominado:

- (A) Exemplar.  
(B) Variadex.  
(C) Colorex.  
(D) Diferenciador.  
(E) Permutador.

RASCUNHO