

ESTADO DE PERNAMBUCO
PREFEITURA MUNICIPAL DE CARPINA
CONCURSO PÚBLICO

PROVA PARA CARGO DE:

ASSISTENTE ADMINISTRATIVO

* ATENÇÃO - CONFIRA SE ESTA PROVA CORRESPONDE AO CARGO QUE VOCÊ CONCORRE

* Neste Caderno de Questões, você encontra:

- 20 questões ESPECÍFICAS
- 10 questões de Português
- 10 questões de Matemática

* Só inicie a prova após a autorização do Fiscal de Sala.

* Duração da prova: 3 horas. O Candidato só poderá retirar-se do recinto das provas após 01 hora, contada a partir do seu efetivo início.

* O candidato só terá o direito de levar o caderno de prova após 02:00 horas do início dos trabalhos, e deixará apenas o Cartão de Respostas.

* Caso o candidato opte em sair antes de 02:00 horas do início dos trabalhos; NÃO será permitido a anotação do gabarito seja qual for a forma.

* Os Fiscais de Sala não estão autorizados a prestar quaisquer esclarecimentos sobre a resolução das questões; esta tarefa é obrigação do candidato.

* Não é permitido que os candidatos se comuniquem entre si. É proibida também a utilização de quaisquer equipamentos eletrônicos.

* O candidato receberá do Fiscal de Sala, 01 (hum) Cartão de Respostas correspondente às questões objetivas.

* Assinale apenas uma opção em cada questão. Não deixe questão em branco, nem assinale mais de uma opção, para seu Cartão não ter questões anuladas.

* O seu Cartão de Respostas é pessoal e insubstituível. Portanto, CUIDADO, não rasure, dobre ou amasse seu Cartão de Respostas pois em hipótese alguma ele será substituído, salvo por erro do fiscal ou por falha de impressão. Confira seus dados, leia as instruções para seu preenchimento e assinale no local indicado.

* A assinatura no Cartão de Respostas é obrigatória. Assine o seu Cartão de Respostas (Gabarito). Cartão de Respostas sem assinatura acarretará na desclassificação do candidato.

* O Gabarito desta prova estará disponível no dia 30/05/2016, no site www.conpass.com.br.

* Para exercer o direito de recorrer contra qualquer questão, o candidato deve seguir as orientações constantes da Cláusula XI do Edital do Concurso Público nº 001/2016 da PREFEITURA MUNICIPAL DE CARPINA, de 22/02/2016; e de acordo com os prazos determinados pelo Edital de Retificação nº 002/2016, de 08/03/2016.

* Após o término da prova, o candidato deverá deixar a sala e em hipótese alguma poderá permanecer no estabelecimento onde realizou a mesma.

BOA PROVA!!

CONPASS

Concursos Públicos
e Assessorias

PARTE I – ASSISTENTE ADMINISTRATIVO

01 - Protocolo através do qual é possível fazer automaticamente a configuração dinâmica de um computador ligado a uma rede TCP/IP:

- A) FDDI
- B) ETHERNET
- C) HDLC
- D) SNMP
- E) DHCP

02 - Tecla usada, no Windows 7, para, associada a tecla do Windows (Win), minimizar, exceto a ativa, todas as janelas abertas:

- A) Alt
- B) F5
- C) Home
- D) End
- E) PgDn

03 - Tecla usada, no Windows 7, para, associada as teclas seta a esquerda ou seta a direita, ajustar a janela ativa para metade da tela do monitor, se *widescreen*:

- A) Win
- B) Ctrl
- C) Alt
- D) Tab
- E) AltGr

04 - No Microsoft Word 2010, são opções de espaçamento entre linhas, exceto as apresentadas na alternativa

- A) “Simples”, “Duplo” e “Múltiplos”
- B) “Pelo menos”, “1,5 linhas” e “Duplo”
- C) “Exatamente”, “Pelo menos” e “Múltiplos”
- D) “Pelo menos”, “No máximo” e “Múltiplos”
- E) “1,5 linhas”, “Duplo” e “Simples”

05 - No LibreOffice Calc, uma das opções de acesso ao Assistente de funções é usando o atalho de teclado

- A) Ctrl + A
- B) Alt + F3
- C) Shift + A
- D) Alt + F2
- E) Ctrl + F2

06 - A execução, no Microsoft Excel 2010, da função =ALEATÓRIO() retorna um número aleatório

- A) maior ou igual a 0 e menor ou igual a 1
- B) maior que 0 e menor ou igual a 10
- C) maior ou igual a 1 e menor ou igual a 10
- D) maior ou igual a 0 e menor que 1
- E) maior ou igual a -1 e menor ou igual a 1

07 - No Microsoft Excel, se na célula C1 está o resultado da divisão de 71 por 14 e na célula D1 está digitado o número 2, a execução da função =ARRED(C1;D1) retorna como resultado,

- A) 5,07
- B) 5,1
- C) 5,06
- D) 5,071
- E) 5,2

08 - Protocolo seguro de transferência de hipertexto:

- A) FTPS
- B) HTTP
- C) HTTPS
- D) DNS
- E) SMTP

09 - Estando numa apresentação do Microsoft PowerPoint 2010 e a tecla C for pressionada o que ocorrerá?

- A) A tela ficará totalmente preta.
- B) A apresentação retornará ao primeiro slide.
- C) A apresentação irá para o próximo slide.
- D) A tela ficará totalmente branca.
- E) A apresentação irá para o slide anterior.

10 -

- I. Toda apresentação contém, pelo menos, um slide mestre;
- II. O slide mestre é hierarquicamente, o segundo principal slide de uma apresentação;
- III. Um slide mestre só não armazena informações sobre tema dos slides de uma apresentação.

Tratando-se de slide mestre no Microsoft PowerPoint 2010, considerando as afirmações I, II e III acima,

- A) apenas a II é verdadeira.
- B) apenas a I é verdadeira.
- C) apenas a I e a III são verdadeiras.
- D) todas são verdadeiras.
- E) nenhuma é verdadeira.

11 - No modo texto ou não gráfico, usado para entrada de comandos no Linux, o nome do usuário que está usando o terminal vem precedido de que símbolo?

- A) #
- B) %
- C) \$
- D) @
- E) ∞

12 - Ao se usar o comando ls no Linux, que informação é obtida?

- A) A listagem de todos os arquivos de um diretório.
- B) A quantidade de espaço usada do disco.
- C) A quantidade de memória RAM disponível.
- D) **A criptografia de um arquivo.**
- E) **A listagem dos arquivos atualmente abertos.**

13 - No Linux, que comando de linha permite se obter a descrição completa do diretório atual?

- A) stat
- B) diff
- C) pwd
- D) lsof
- E) tee

14 - Fonte padrão do Microsoft Word 2010:

- A) Times New Roman, tamanho 12
- B) Arial, tamanho 10
- C) Calibri, tamanho 12
- D) Calibri, tamanho 11
- E) Arial, tamanho 11

15 - Que comando dado na linha de Prompt do Microsoft Windows 7, retorna de um subdiretório para o diretório imediatamente superior?

- A) cd ..
- B) md ..\
- C) cd -1
- D) md -1
- E) cd//

16 - No Calc do LibreOffice, ao digitarmos em uma célula a fórmula =FIMMÊS("21/10/2016";1) qual a data de retorno nesta célula?

- A) 31/10/2016
- B) 31/10/2017
- C) 30/11/2017
- D) 31/12/2016
- E) 30/11/2016

17 - Uma das opções de se inserir uma tabela no LibreOffice Writer é através da combinação da tecla Ctrl com a tecla

- A) F12
- B) F2
- C) T
- D) A
- E) F7

18 - Qual das alternativas abaixo não se constitui em uma opção de Alinhamento do Libreoffice Writer?

- A) A esquerda
- B) Em coluna
- C) A direita
- D) Centralizado
- E) Justificado

19 - Rede social mais voltada para contatos profissionais e negócios:

- A) Orkut
- B) Facebook
- C) **LinkedIn**
- D) **Twitter**
- E) **WhatsApp**

20 - Aplicativo que permite comunicação direta em áudio e vídeo pela internet:

- A) WhatApp
- B) Skype
- C) **Facebook**
- D) **Google**
- E) RadioVideo

PARTE II - PORTUGUÊS

As questões de 21 a 23 referem-se ao texto seguinte:

Você não precisa de seus gadgets

Tecnologia é inútil para nossa sobrevivência. Ela sempre foi, e continuará sendo, apenas um instrumento para alcançar nossos objetivos. Não o objetivo em si

Há alguns meses participei de uma experiência interessante. Um grupo de empresários e profissionais de ponta em suas áreas aceitou passar uma semana em um lugar remoto do estado americano de Utah. Sem telefones, tablets ou notebooks — eles não teriam sinal de qualquer maneira. Cinco pesquisadores, eu entre eles, acompanharam a pesquisa, que tinha o objetivo de verificar a que ponto o uso contínuo de tecnologia causa danos semelhantes aos observados em dependentes de álcool ou drogas. Percebemos que, sim, chegamos a um ponto em que criamos uma relação patológica com os aparelhos que nos cercam. A cada dia, mais pessoas começam a acreditar que as amizades, os contatos de trabalho e os relacionamentos amorosos dependem deles.

É claro que não passamos tão mal sem os gadgets quanto um viciado em crack, mas não conseguimos mais viver sem eles. Nem percebemos mais que, em última análise, não são tão necessários.

Não estou sugerindo que o melhor é abandonar seu iPhone 4 ou cortar a internet. Evidentemente, é mais fácil dirigir com um GPS no carro. O importante é lembrar que podemos muito bem viver sem nenhum desses aparelhos.

Para a nossa sobrevivência, a tecnologia é inútil. E ela já nos atrapalha mais do que ajuda. De acordo com um estudo da Universidade de Glasgow, existem três maneiras de lidar com a tecnologia: relaxada, pressionada ou estressada. E 64% das pessoas estão no terceiro grupo. Mais: sabemos que os usuários compulsivos de tecnologias voltadas à comunicação estão sobrecarregando o funcionamento do lóbulo frontal, a última área do cérebro a se desenvolver e a primeira a se degradar com a idade. É o mesmo que acontece com quem sofre mal de Alzheimer. Por sobrecarregar o lóbulo frontal, uma pessoa que dirige falando ao celular tem mais chances de bater o carro do que um motorista alcoolizado, por exemplo.

Tecnologia, segundo a definição mais aceita, é qualquer objeto que não faz parte do nosso corpo e facilita nossa vida. Há tecnologia em armas, roupas, carros. Mas ela sempre foi um instrumento, e não um fim em si. Nossa obsessão por novos aparelhos não pode nos fazer esquecer disso.

Paul Atchley. *Galileu*. São Paulo, jun. 2011, p. 95.

21 - Das afirmações seguintes:

I. O artigo foi produzido com o objetivo de convencer as pessoas de que os aparelhos eletrônicos portáteis não são tão necessários à vida.

II. Após a experiência mencionada no artigo, os pesquisadores concluíram que as pessoas desenvolvem um sentimento de dependência e apego psicológico em relação aos gadgets.

III. O autor mostra-se radicalmente contra a utilização dos gadgets.

- A) Estão corretos apenas os itens I e III.
- B) Estão corretos apenas os itens I e II.
- C) Estão corretos apenas os itens II e III.
- D) Todos estão corretos
- E) Apenas o item I está correto.

22 - Todas as afirmações seguintes estão corretas com relação as abordagens no texto, exceto:

- A) O autor considera que as pessoas podem viver bem, sem utilizar aparelhos eletrônicos portáteis.
- B) As pessoas transformarem em hábito o uso dos gadgets, julgando-os indispensáveis no trabalho e na vida pessoal é preocupação dos pesquisadores.
- C) O autor optou por apresentar uma opinião pessoal polêmica no título para atrair a atenção do leitor, e desse modo, incentivar o debate de ideias.
- D) Segundo o artigo, a tecnologia, seguramente, ajuda mais do que atrapalha.
- E) No início do 4º parágrafo, o pesquisador expõe uma argumentação bastante polêmica.

23 - Das afirmações seguintes:

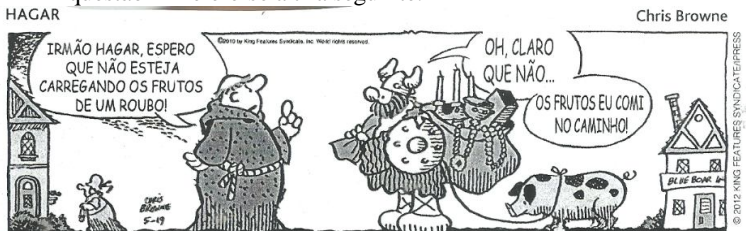
I. A variedade linguística utilizada no artigo foi a variedade padrão da língua.

II. A pessoa verbal mais utilizada no texto foi a 3ª pessoa do singular e do plural.

III. Na frase “Mas ela (a tecnologia) sempre foi um instrumento, e não um fim em si”, o articulista quis dizer que, de modo geral, a tecnologia representa um meio para melhorar a vida das pessoas, mas que, isolada, ela nada significa.

- A) Estão corretos apenas os itens I e III.
- B) Estão corretos apenas os itens I e II.
- C) Estão corretos apenas os itens II e III.
- D) Todos estão corretos.
- E) Apenas o item I está correto.

A questão 24 refere-se a tira seguinte:



CHRIS BROWNE. Hagar. *Folha de S.Paulo*. São Paulo, 2 abr. 2011.

24 - Das afirmações seguintes:

I. A personagem Hagar representa um guerreiro Viking que está sempre viajando para saquear castelos com seus companheiros e essa “atitude” o torna, de antemão, uma pessoa suspeita diante do frade.

II. A palavra “frutos” na tira foi empregada em sentido denotativo, ou seja, significando “resultado” ou “produto”.

III. Hagar entendeu o sentido conotativo da palavra “frutos” na tira.

- A) Estão corretos os itens I e II.
- B) Estão corretos os itens I e III.
- C) Todos estão corretos.
- D) Todos estão incorretos.
- E) Apenas o item I está correto.

25 - Identifique a alternativa em que ocorre um ditongo decrescente em todas as palavras:

- A) mão – gratuito – glória
- B) fauna – visualizar – árduo
- C) boi – canteiros – mau
- D) leite – ateu – sério
- E) noite – saguão – saída

A questão 26 refere-se a tira seguinte:

Seu Zezé, o Síndico



26 - No período “Diminua a volume que a Dona Carol do 1º andar está enferma”, a oração destacada classifica-se como:

- A) coordenada sindética conclusiva
- B) coordenada sindética aditiva
- C) coordenada assindética
- D) coordenada sindética explicativa
- E) subordinada substantiva subjetiva

27 - A concordância verbal está correta em todas as alternativas, exceto em:

- A) Qual de vós apoiará essa atitude?
- B) Campinas são uma cidade encantadora.
- C) Mais de um já me avisou do acidente ocorrido na estrada.
- D) Um conselho, uma palavra amiga era suficiente para acalmá-lo.
- E) As nuvens pareciam chorar.

28 - Identifique a alternativa que apresenta o verbo na voz reflexiva:

- A) Os pais contemplam-se nos filhos.
- B) Desejo comprar um livro.
- C) As cidades serão enfeitadas.
- D) Abrir-se-ão novas escolas.
- E) As despesas foram pagas por mim.

29 - Na frase “Adicione os temperos a gosto, orégano, salsa, pimenta vermelha...”, a função sintática do termo destacado é:

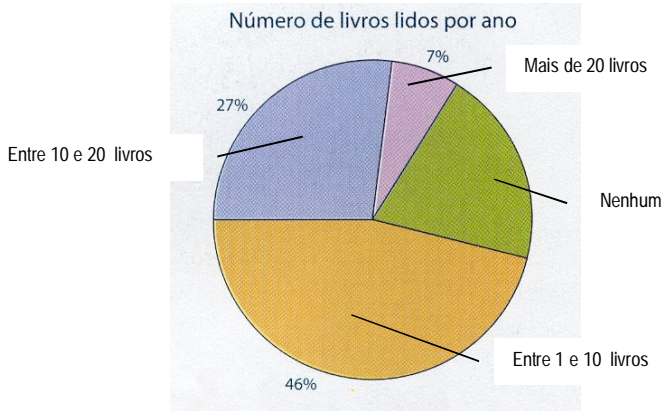
- A) vocativo
- B) complemento nominal
- C) adjunto adverbial
- D) aposto
- E) objeto direto

30 - Assinale a alternativa cuja preposição destacada expressa ideia de estado:

- A) Estudaremos durante as férias.
- B) Cientistas vão fazer uma expedição para a Antártida.
- C) Vítor adora andar a cavalo.
- D) Regressou cansado da festa.
- E) A escola está em reforma.

PARTE III – MATEMÁTICA

31 - Efetuou-se uma pesquisa com 30 pessoas, escolhidas aleatoriamente, para saber o número de livros que liam por ano. Com base nas respostas obtidas, elaborou-se o seguinte gráfico:



Pose-se afirmar que o número de pessoas que, num ano, não leem livro algum é:

- A) 6
- B) 2
- C) 14
- D) 20
- E) 12

32 - A expressão $\frac{10^{x+1} + 10^{x-1}}{10^{x-2}}$ é equivalente a:

- A) 0,101
- B) 10^{x+2}
- C) 10^{x-2}
- D) 1010
- E) 10^{2-x}

33 - O sistema de equações abaixo tem como solução o par ordenado $(x; y)$ igual a ?

$$\begin{cases} 2^{x+2y} = 8 \\ \left(\frac{1}{3}\right)^x \cdot \left(\sqrt[4]{3}\right)^{2y} = 9 \end{cases}$$

- A) (2;-1)
- B) (-2;1)
- C) (-1;2)
- D) (1;-2)
- E) (1;2)

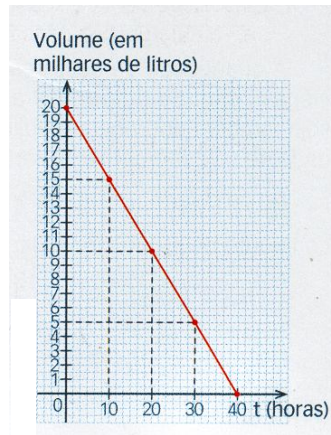
34 - Em uma transportadora o valor (V) a ser pago pelo transporte de certo padrão de caixa em função dos quilômetros rodados (k) é dado por:

$$V(k) = \begin{cases} 60, & \text{se } 0 < k \leq 50 \\ 60 + 0,8(k - 50), & \text{se } k > 50 \end{cases}$$

Com base, nesta função, quantos quilômetros k serão percorridos quando se cobra um frete de R\$ 150,00 ?

- A) 162,5 km
- B) 160 km
- C) 159 km
- D) 170 km
- E) 165 km

35 - Uma bomba-d'água retira de um reservatório que contém 20 000 litros a uma vazão constante de 500 L/h, conforme o gráfico abaixo:



Qual das alternativas abaixo corresponde a função afim, que permite calcular o volume de água V no instante t ?

- A) $v(t) = 500t + 20000$
- B) $v(t) = -500t - 20000$
- C) $v(t) = -20000t + 500$
- D) $v(t) = -500t + 20000$
- E) $v(t) = 20000t - 500$

36 - Considere uma aplicação de R\$ 3000,00 a uma taxa mensal de juros compostos de 1,5%. Qual o tempo necessário para se obter um montante de R\$ 5000,00?

- A) 40 meses
- B) 30 meses
- C) 24 meses
- D) 45 meses
- E) 35 meses

37 - A iluminação corresponde aproximadamente a 15% dos gastos na fatura de energia elétrica, e a troca de lâmpadas incandescentes por fluorescentes pode acarretar uma economia de 75% no consumo gerado pela iluminação. O consumo, em kWh/mês, de uma lâmpada incandescente de 100 W e de uma fluorescente de 20 W, que gera uma luminosidade semelhante, pode ser calculado pelas funções:

$$\left. \begin{aligned} c_i(t) &= \frac{t}{10} \mapsto \text{Lâmpada incandescente} \\ c_f(t) &= \frac{t}{50} \mapsto \text{Lâmpada fluorescente} \end{aligned} \right\} \text{onde:}$$

{ c: consumo, em kWh/mês
t: tempo, em horas, em que a lâmpada fica ligada durante o mês.

Se cada lâmpada ficar ligada em média 8 horas por dia em determinada residência, de quanto seria a economia de energia elétrica, em kWh, por mês acarretada pela troca de 5 lâmpadas incandescentes de 100 W por 5 lâmpadas fluorescentes de 20 W ?

- A) 90 kWh
- B) 96 kWh
- C) 100 kWh
- D) 80 kWh
- E) 85 kWh

38 - O brasileiro Arthur Zanetti sagrou-se campeão olímpico nos jogos olímpicos nos jogos de Londres em 2012, na prova individual masculina das argolas, ao superar em 0,100 de ponto o chinês Yibin Chen, até então campeão olímpico e quatro vezes campeão mundial, que ficou com a medalha de prata. Na final, esses dois ginastas somaram juntos 31,700 pontos, desse modo, qual foi a nota que Zanetti obteve para ficar com a medalha de ouro?

- A) 14,100
- B) 13,900
- C) 14,900
- D) 15,900
- E) 15,100

39 - Uma comissão de formatura deve ser composta por dois pais, que ocuparão os cargos de conselheiro e contador, e três formandos, que ocuparão os cargos de presidente, vice-presidente e secretário. Sabendo que são 10 os pais e 15 os formandos que desejam participar dessa comissão, independente do cargo, qual a quantidade de comissões distintas que podem ser formadas?

- A) 245 700 comissões diferentes
- B) 248 600 comissões diferentes
- C) 210 800 comissões diferentes
- D) 250 800 comissões diferentes
- E) 244 600 comissões diferentes

40 - Em uma empresa com 6 200 funcionários, 40% deles têm mais de 35 anos de idade, 23% têm mais de 10 anos de trabalho nessa empresa e 65% são especializados. Dos funcionários com mais de 35 anos de idade, 27,5% têm mais de 10 anos de trabalho na empresa e 17,5% são especializados; dos funcionários com mais de 10 anos de empresa, $\frac{15}{23}$ são especializados e, desses $\frac{15}{23}$ especializados, $\frac{1}{3}$ tem mais de 35 anos de idade. Qual a probabilidade de, sorteando-se um dos funcionários dessa empresa, ele ter mais de 10 anos de trabalho e não ser especializado?

- A) 10%
- B) 6%
- C) 8%
- D) 9%
- E) 12%