

CONCURSO PÚBLICO - 01/2016



INSTITUTO
LEGATUS



001 - MÉDICO DA ESTRATÉGIA DE SAÚDE DA FAMÍLIA

LEIA ATENTAMENTE AS INSTRUÇÕES SEGUINTE

Informações ao candidato:

- Para a realização desta prova, você está recebendo este CADERNO DE QUESTÕES. No momento oportuno, lhe será entregue a sua FOLHA DE RESPOSTAS personalizada.
- Verifique se este CADERNO DE QUESTÕES corresponde à sua opção de cargo e possui 40 (quarenta) questões, numeradas de 01 a 40. Do contrário, solicite outro ao FISCAL, imediatamente. Não serão aceitas reclamações posteriores.
- Para cada questão existe apenas uma resposta correta, que deverá ser assinalada na FOLHA DE RESPOSTAS, com caneta esferográfica de tinta azul ou preta. Mais de uma resposta assinalada implica na anulação da questão.
- Você terá 04 (quatro) horas para responder a todas às questões e preencher a FOLHA DE RESPOSTAS.
- Nenhum candidato poderá sair da sala antes de decorridos 60 (sessenta) minutos do início da prova, ressalvados os casos de emergência médica.
- O PORTE de quaisquer fontes de consulta, aparelhos de comunicação - inclusive telefone celular - e/ou de registro de dados, no recinto da prova, a qualquer momento, caracteriza TENTATIVA DE FRAUDE, procedendo-se à retirada imediata do candidato e a sua ELIMINAÇÃO SUMÁRIA do concurso. Será igualmente excluído o candidato surpreendido em comunicação com outros candidatos.
- Ao concluir a prova, o candidato terá que devolver a FOLHA DE RESPOSTAS devidamente ASSINADA, bem como este CADERNO DE QUESTÕES. A não devolução de qualquer um deles implicará na eliminação do candidato.
- Os 03 (três) últimos candidatos a concluírem a prova deverão sair juntos e assinar em local apropriado na ATA DA PROVA. Não deixe de também assinar a LISTA DE FREQUÊNCIA.
- Este CADERNO DE QUESTÕES e o GABARITO OFICIAL serão divulgados em até 02 (dois) dias úteis após a aplicação desta prova, no endereço eletrônico www.institutolegatus.com.br, conforme Edital do Concurso.

PREFEITURA MUNICIPAL DE PASSAGEM FRANCA DO PIAUÍ
Concurso Público – 01/2016

01	02	03	04	05	06	07	08	09	10	11	12	13	14	15	16	17	18	19	20

21	22	23	24	25	26	27	28	29	30	31	32	33	34	35	36	37	38	39	40

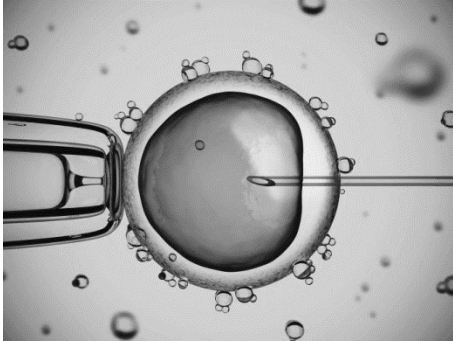


www.institutolegatus.com.br

LÍNGUA PORTUGUESA
TEXTO 1 - Chegou a era dos transumanos

Decisão da Grã-Bretanha de permitir a geração de embriões com DNAs de três pessoas é saudada pelos defensores do transumanismo, que propõem romper os limites impostos ao homem por sua biologia

Por: Guilherme Rosa08/03/2015



No dia 24 de fevereiro, o legislativo britânico aprovou uma lei permitindo a geração de embriões com DNAs de três pessoas diferentes. O objetivo é deixar que mães com mutações malélicas em seu DNA mitocondrial não as transmitam para o filho. Segundo a lei, durante a reprodução assistida, essa parte de seu genoma poderá ser substituída pelo de uma doadora, gerando uma criança saudável. Assim, a Grã-Bretanha se tornou o primeiro país a permitir a manipulação genética em células germinais humanas.

Apesar do objetivo puramente médico, a decisão está sendo saudada por alguns pesquisadores como um estágio importante de um longo percurso que pode trazer consequências radicais para a ciência e a humanidade. São os defensores do transumanismo, que propõem a aplicação dos avanços obtidos em áreas chaves da ciência, como a genética, a nanotecnologia e a neurociência, para romper os limites impostos ao homem por seu próprio corpo biológico. [...] O objetivo desse movimento é utilizar a ciência para aumentar as capacidades físicas, intelectuais e até emocionais dos seres humanos. Ele busca, no limite, estender a vida humana indefinidamente, extirpando dela todo tipo de sofrimento. Os transumanistas defendem, por exemplo, a manipulação genética de embriões para eliminar doenças e escolher características vantajosas para os filhos, a criação de implantes neurais que permitam a interação com computadores pelo pensamento, e o uso de drogas capazes de manipular o cérebro humano, melhorando sua cognição, memória, concentração e humor.

"Mesmo que esses projetos pareçam vindos da ficção científica, eles podem ser encarados como soluções em longo prazo para problemas atuais. Temos visto, por exemplo, investimentos cada vez maiores em projetos que pretendem estender o nosso tempo de vida", diz Fuller, professor da Universidade de Warwick, na Inglaterra, autor de livros nos quais se propõe a lançar as bases filosóficas e teóricas para o transumanismo.

QUESTÃO 01

De acordo com o texto, a manipulação genética, permitida na Grã-Bretanha, teve como principal objetivo

- (A) Manipular células-tronco para melhorar a qualidade de vida da sociedade.
- (B) Minimizar o sofrimento de mães que têm filhos com deficiências crônicas.
- (C) Acabar com as doenças transmitidas pelos pais, evitando-se frustrações familiares.
- (D) Evitar que mutações malélicas no DNA da mãe sejam transmitidas aos filhos.**
- (E) Prevenir que células com defeito de espalhem pelo corpo dos filhos, prejudicando a sua saúde.

QUESTÃO 02

Segundo o texto, o fato científico pretendia-se apenas médico, mas animou os transumanistas. A animação se deu, principalmente, porque

- (A) Os transumanistas viram uma possibilidade de usar o método para aumentar a expectativa de vida das pessoas.**
- (B) Os cientistas poderiam se basear nesses estudos para extirpar a tristeza das pessoas.
- (C) O método poderia revolucionar a forma natural de gestação dos seres humanos.
- (D) O transumanismo seria finalmente reconhecido e suas bases teóricas poderiam ser acatadas pela sociedade.
- (E) As doenças seriam mais bem diagnosticadas e poderiam ser eliminadas logo na gestação.

QUESTÃO 03

Analise o excerto:

Os transumanistas defendem, por exemplo, a manipulação genética de embriões para eliminar doenças e escolher características vantajosas para os filhos [.]

Levando-se em consideração o contexto, o substantivo que melhor explicita uma consequência negativa desse procedimento está adequadamente selecionado em

- (A) Deformidade
- (B) Anormalidade
- (C) Deficiência
- (D) Promoção
- (E) Eugenia**

QUESTÃO 04

Acerca do processo de formação do vocábulo TRANSUMANISTAS, está correto o que se afirma em

- (A) O vocábulo passou pelo processo de composição por aglutinação.
- (B) O vocábulo passou pelo processo de prefixação e sufixação.
- (C) O vocábulo passou pelo processo de parassíntese.
- (D) O sufixo –ISTAS indica um sentido pejorativo.
- (E) O vocábulo passou pelo processo de sufixação.

QUESTÃO 05

Analise o excerto: “[...] propõem romper os limites impostos ao homem por sua biologia”. A expressão marcada, no contexto, significa:

- (A) Transpor as linhas demarcadas propostas ao homem pelos seus órgãos vitais.
- (B) Desafiar a anatomia dos seres humanos para que eles se adaptem às transformações ambientais.
- (C) Transgredir os limites das estruturas do corpo humano para torná-lo favorável ao desenvolvimento das suas potencialidades.
- (D) Ultrapassar, com as técnicas descritas, os limites do corpo humano, potencializando sua capacidade.
- (E) Expende as capacidades fisiológicas para que o homem viva com mais energia.

QUESTÃO 06

Nos excertos destacados abaixo, retirados do texto, todos os vocábulos e/ou expressões destacadas são considerados elementos de coesão anafórica, EXCETO

- (A) Segundo a lei, durante a reprodução assistida, essa parte de seu genoma poderá ser substituída pelo de uma doadora, gerando uma criança saudável.
- (B) Segundo a lei, durante a reprodução assistida, essa parte de seu genoma poderá ser substituída pelo de uma doadora, gerando uma criança saudável.
- (C) Apesar do objetivo puramente médico, a decisão está sendo saudada por alguns pesquisadores como um estágio importante de um longo percurso que pode trazer consequências radicais para a ciência e a humanidade.
- (D) Apesar do objetivo puramente médico, a decisão está sendo saudada por alguns pesquisadores como um estágio importante de um longo percurso que pode trazer consequências radicais para a ciência e a humanidade.
- (E) “Temos visto, por exemplo, investimentos cada vez maiores em projetos que pretendem estender o nosso tempo de vida”.

Analise o excerto abaixo para responder às questões 07 e 08:

Decisão da Grã-Bretanha de permitir a geração de embriões com DNAs de três pessoas é saudada pelos defensores do transumanismo, que propõem romper os limites impostos por sua biologia.

QUESTÃO 07

No que diz respeito à função sintática das expressões destacadas no excerto, é correto afirmar

- (A) As duas apresentam função sintática de adjuntos adnominais.
- (B) A primeira é um adjunto adnominal, e a segunda é sujeito oracional.
- (C) A primeira é um complemento nominal, e a segunda é adjunto adnominal oracional.
- (D) Ambas as expressões são complementos nominais.
- (E) A primeira é predicativo do objeto, e a segunda é um adjunto adverbial oracional.

QUESTÃO 08

Passando as orações do primeiro período do excerto para a voz verbal ativa, obteremos a seguinte estrutura:

- (A) Os defensores do transumanismo saúdam a decisão da Grã-Bretanha de permitir a geração de embriões com DNAs de três pessoas.
- (B) Os defensores do transumanismo saudam a decisão da Grã-Bretanha de permitir a geração de embriões com DNAs de três pessoas.
- (C) A decisão da Grã-Bretanha de permitir a geração de embriões com DNAs de três pessoas foi saudada pelos defensores do transumanismo.
- (D) Os defensores saudarão a decisão da Grã-Bretanha de permitir a geração de embriões com DNAs de três pessoas.
- (E) A decisão da Grã-Bretanha de permitir a geração de embriões com DNAs de três pessoas seria saudada pelos defensores do transumanismo.

QUESTÃO 09

Marque a alternativa em que os termos da oração estejam corretamente analisados:

- (A) Assim, a Grã-Bretanha se tornou **o primeiro país** a permitir a manipulação genética em células germinais humanas. OBJETO DIRETO.
- (B) Apesar do objetivo puramente médico, a decisão está sendo saudada **por alguns pesquisadores** como um estágio importante de um longo percurso que pode trazer consequências radicais para a ciência e a humanidade. OBJETO INDIRETO.
- (C) Apesar do objetivo puramente médico, a decisão está sendo saudada por alguns pesquisadores **como um estágio importante de um longo percurso** que pode trazer consequências radicais para a ciência e a humanidade. PREDICATIVO DO OBJETO.
- (D) Apesar do objetivo puramente médico, a decisão está sendo saudada por alguns pesquisadores como um estágio importante de um longo percurso **que** pode trazer consequências radicais para a ciência e a humanidade. ADJUNTO ADNOMINAL.
- (E) [...] a criação **de implantes neurais** que permitam a interação com computadores pelo pensamento, e o uso de drogas capazes de manipular o cérebro humano, melhorando sua cognição, memória, concentração e humor. COMPLEMENTO NOMINAL.

QUESTÃO 10

Analise as proposições abaixo, adaptadas do texto:

- I. As descobertas científicas são sempre fonte de inspiração e alento _____nossas próximas gerações.
- II. Os transumanistas seriam fiéis e não realizariam _____ intervenções inadequadas_____ necessidades das pessoas.
- III. Muitas famílias gostariam de escolher as características dos filhos semelhantes _____que possuem algumas celebridades.
- IV. É necessário estender essas inovações científicas _____todas as classes sociais.

No que diz respeito à **regência verbal e à nominal**, mais especificamente, ao uso do sinal indicativo da crase, assinale a única alternativa que contém a sequência CORRETA, que completa as lacunas, de cima para baixo, de acordo com a norma culta padrão da gramática da língua portuguesa.

- (A) às, às, às, a.
(B) às, a, as, às.
(C) a, as, às, as.
(D) as, às, as, as.
(E) as, a, as, a.

NOÇÕES DE INFORMÁTICA

QUESTÃO 11

“Trata-se de uma cópia de segurança dos dados ou programas que permite restaurar elementos perdidos em caso de uma falha ou perda dos dados”. O texto fala da técnica conhecida como:

- (A) **backup**
(B) *dashboard*
(C) *recovery*
(D) *firmware*
(E) *temporary*

QUESTÃO 12

Analise os itens abaixo sobre os conceitos básicos do sistema operacional Windows:

- I. O Windows é um exemplo de sistema operacional proprietário.
- II. Os programas (*softwares*) são escritos para funcionar independentemente de sistema operacional, ou seja, um programa feito para funcionar no Windows funcionará em qualquer outro sistema operacional.
- III. O motivo principal do Windows ser o sistema operacional mais usado no mundo é devido ao seu baixo custo de aquisição.

Pode-se afirmar que:

- (A) **Apenas o item I está correto.**
(B) Apenas o item II está correto.
(C) Apenas o item III está correto.
(D) Os itens I e II estão corretos.
(E) Os itens II e III estão corretos.

QUESTÃO 13

Assinale a alternativa que apresenta a descrição INCORRETA de algumas extensões de arquivos do Windows:

- (A) .bmp - Arquivo de imagem
(B) .xls - Arquivo do Microsoft Excel
(C) .txt - Arquivo de texto
(D) **.rar - Arquivo de vídeo**
(E) .tmp - Arquivo temporário

QUESTÃO 14

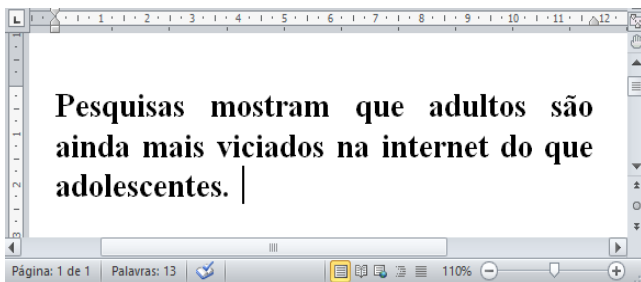
Associe corretamente as ferramentas abaixo, as quais estão disponíveis no Windows, com suas respectivas funções e assinale a alternativa que apresenta a associação correta:

1. Restauração do Sistema
 2. Limpeza de Disco
 3. Desfragmentador de Disco
- a. Retorna os programas e os arquivos do sistema do computador para um ponto anterior no tempo, sem afetar os arquivos pessoais.
 - b. Reorganiza os dados para que os discos e unidades trabalhem de forma mais eficiente.
 - c. Permite apagar arquivos e programas para a liberação de espaço, ajudando a tornar mais rápida a execução do computador.

- (A) 1a - 2c - 3b
 (B) 1b - 2c - 3a
 (C) 1c - 2a - 3b
 (D) 1a - 2b - 3c
 (E) 1c - 2b - 3a

QUESTÃO 15

A imagem abaixo foi extraída do Microsoft Word. Observe a posição do cursor de texto na imagem:



Para posicionar o cursor no início da linha é preciso pressionar a tecla (ou a combinação de teclas):

- (A) END
 (B) CTRL + SETA PARA A DIREITA
 (C) PAGE UP
 (D) HOME
 (E) SHIFT + SETA PARA A ESQUERDA

RACIOCÍNIO LÓGICO-MATEMÁTICO

QUESTÃO 16

Em uma prova de concurso público contendo 100 questões (40 questões de conhecimentos básicos e 60 questões de conhecimentos específicos), Carlos acertou 70% em conhecimentos específicos. O resultado final de Carlos foi 80% de acertos nas duas provas. Pode-se afirmar que o percentual de acertos apenas em conhecimentos básicos foi de:

- (A) 65%
 (B) 70%
 (C) 85%
 (D) 90%
 (E) 95%

QUESTÃO 17

Em 2014, Luís calculou seu Índice de Massa Corporal (IMC) e obteve o valor de 24,1. Em 2016, após ter aumentado 16 quilos e ter permanecido com a mesma altura (1,60 m), Luís calculou novamente o seu IMC e foi classificado como:

$$\text{IMC} = \frac{\text{Peso (kg)}}{\text{Altura x altura (m)}}$$

Classificação	IMC
Abaixo do peso	Abaixo de 18,5
Peso normal	18,5 - 24,9
Sobrepeso	24,9 - 29,9
Obesidade grau I	30 - 34,9
Obesidade grau II	35 - 39,9
Obesidade grau III ou mórbida	Maior ou igual 40

- (A) Peso normal
 (B) Sobrepeso
 (C) Obesidade grau I
 (D) Obesidade grau II
 (E) Obesidade grau III ou mórbida

QUESTÃO 18

Anagramas são alterações da sequência das letras de uma palavra. Quantos anagramas podem ser formados com a palavra LEGATUS, começados pela letra "L"?

- (A) 140
 (B) 720
 (C) 1024
 (D) 3260
 (E) 5040

QUESTÃO 19

Ao lançar simultaneamente dois dados idênticos e não viciados, qual é a probabilidade de saírem somente números primos nas suas faces superiores?

- (A) 5%
- (B) 11%
- (C) 22%
- (D) 25%
- (E) 30%

QUESTÃO 20

A negação da proposição “Se você não paga as dívidas, seu nome é negativado.” é:

- (A) Você não paga as dívidas e seu nome não é negativado.
- (B) Você paga as dívidas e seu nome não é negativado.
- (C) Ou você paga as dívidas ou seu nome é negativado.
- (D) Se seu nome é negativado, você não paga as dívidas.
- (E) Seu nome é negativado se e somente se você não paga as dívidas.

CONHECIMENTOS GERAIS E ESPECÍFICOS

QUESTÃO 21

O Sistema Único de Saúde- SUS é um modelo de atenção que integra atividades de promoção, proteção e recuperação da saúde. Sobre os princípios do SUS assinale a alternativa **CORRETA**:

- (A) Universalização é o princípio organizacional que garante atenção à saúde a todo e qualquer cidadão.
- (B) Regionalização é o princípio doutrinário em que os serviços devem ser organizados em níveis diferentes de complexidade
- (C) Integralidade é o princípio organizacional em que a população integra, em todos os níveis, o processo de formulação das políticas de saúde
- (D) Hierarquização é o princípio ético que permite a contratação de serviços privados quando o setor público não é suficiente.
- (E) Descentralização é o princípio operativo que redistribui a responsabilidade entre 3 esferas (municipal, estadual, união) permanecendo os municípios com a maior.

QUESTÃO 22

Sobre a Lei 8.142 assinale a alternativa **INCORRETA**:

- (A) É a lei complementar a Lei Orgânica de Saúde que fala sobre a participação popular e os gastos do SUS.
- (B) Cria a transferência regular e automática do Fundo Nacional para os Fundos de Saúde, de acordo com o número de habitantes
- (C) Cria os Conselhos de Saúde que são reuniões realizadas de 4 em 4 anos para propor diretrizes para a formulação das políticas de saúde.
- (D) Os Conselhos de Saúde são formados por representantes do Governo, prestadores de serviço, profissionais de saúde e usuários.
- (E) As Conferências de Saúde podem ser convocadas de maneira extraordinária pelo poder executivo.

QUESTÃO 23

A Estratégia de Saúde da Família organiza a atenção básica de acordo com os preceitos do Sistema Único de Saúde sendo composta por equipes multiprofissionais que trabalham com adscrição de clientela e territorialização. Sobre esta política pública assinale a alternativa **CORRETA**:

- (A) É um modelo que privilegia a doença de cada indivíduo em relação aos agravos da comunidade
- (B) Cada equipe de saúde da família deve ser responsável por no máximo 4000 pessoas, sendo quanto menor o grau de vulnerabilidade maior deverá ser a quantidade de pessoas por equipe.
- (C) **A equipe de saúde da família deve incentivar a formação e/ou participação ativa nos conselhos locais de saúde e no Conselho Municipal de Saúde**
- (D) A equipe de saúde da família utiliza tecnologia de baixa complexidade e alta densidade
- (E) É uma estratégia voltada para a prevenção de doenças e suas complicações, devendo ser direcionada aos grupos epidemiologicamente relevantes.

QUESTÃO 24

Em uma cidade A, no ano de 2013, foram registrados um total de 600000 habitantes, sendo 7000 menores de cinco anos. Neste ano, o número de nascidos vivos foi de 8000 e foram registrados 200 óbitos em crianças menores de cinco anos de idade. Destas 88 tinham menos de um ano de idade. O coeficiente de mortalidade infantil deste município no ano de 2013 foi de:

- (A) **11 por 1000**
- (B) 28,5 por 1000
- (C) 1,46 por 10000
- (D) 12,5 por 100
- (E) 12,5 por 1000

QUESTÃO 25

A Vigilância Epidemiológica proporciona o conhecimento, a detecção ou prevenção de qualquer mudança nos fatores determinantes e condicionantes de saúde individual ou coletiva. Uma das formas de obtenção de dados é a Notificação dos Agravos. Sobre as doenças de notificação assinale a alternativa **CORRETA**:

- (A) **Um dos critérios aplicados para a seleção de doenças para a notificação é a transcendência, que avalia a gravidade, relevância social e econômica da doença**
- (B) Para que um agravo seja notificado é necessário que um profissional de saúde confirme o diagnóstico pelo método padrão-ouro
- (C) São doenças obrigatórias de notificação internacional: varíola, influenza e peste bubônica
- (D) Botulismo, cólera e HIV/AIDS são agravos que requerem notificação em menos de 24 horas.
- (E) O critério de vulnerabilidade aplicado no processo de seleção para notificação de doenças considera o quanto um indivíduo pode ser vulnerável para ser acometido por determinado agravo.

QUESTÃO 26

Homem de 75 anos, portador de hipertensão arterial sistêmica há 30 anos e doença renal crônica há 10 anos (estadio 3) em acompanhamento regular em UBS, há 20 dias evoluiu com náuseas, vômitos, diarreia e rebaixamento do nível de consciência, sendo internado em Hospital de Urgência para tratamento de Insuficiência Renal Aguda Dialítica. Após 3 dias de internação evoluiu com infecção de cateter de diálise. Após 5 dias de internação paciente evoluiu com choque séptico e foi a óbito sob os cuidados do plantonista do turno da noite. Sobre o preenchimento da declaração de óbito deste paciente, assinale a alternativa **CORRETA**:

- (A) O médico plantonista deve convocar o médico da UBS para preencher a declaração de óbito
- (B) Doença Renal Crônica deve ser descrita na linha "b" da parte I do bloco V
- (C) **Na parte I deve ser descrito da seguinte forma na linha: a- Choque Séptico; b- Infecção de cateter de diálise; c- Insuficiência Renal Aguda dialítica**
- (D) Dados pessoais como estado civil e escolaridade não necessitam ser preenchidos na declaração de óbito.
- (E) A declaração de óbito consta de duas vias, uma para o cartório e outra para ser retida no hospital

QUESTÃO 27

Sobre o Código de Ética Médica julgue (V) para Verdadeiro e (F) para falso. Em seguida assinale a alternativa com contém o julgamento dos itens corretamente de cima para baixo.

() O médico guardará sigilo a respeito das informações de que detenha conhecimento no desempenho de suas funções, inclusive dos casos previstos em lei.

() O médico será solidário com os movimentos de defesa da dignidade profissional, seja por remuneração digna e justa, seja por condições de trabalho compatíveis com exercício ético-profissional da Medicina

() É vedado ao médico recusar-se a realizar atos médicos que, embora permitidos por lei, sejam contrários aos ditames de sua consciência

() É permitido ao médico assumir emprego, cargo ou função para suceder médico demitido ou afastado em represália à atitude de defesa de movimentos legítimos da categoria ou aplicação do Código de Ética Médica.

- (A) F - F - V - V
- (B) F - V - V - F
- (C) V - V - F - F
- (D) F - V - F - F
- (E) V - F - V - F

QUESTÃO 28

Tendo as seguintes informações sobre determinada região do país, em determinado ano, assinale a resposta **CORRETA**:

- 1 - População: 1.600.000
- 2 - Nascidos vivos no ano: 40.000
- 3 - Total de Óbitos no ano: 7.000
- 4 - Óbitos de pessoas de 50 anos e mais: 3.400
- 5 - Óbitos de menores de 1 ano: 900
- 6 - Óbitos por acidente de trânsito: 500

- (A) A razão de mortalidade proporcional (indicador de Swaroop- Uemura) é de 61,4%
- (B) A cada 1000 crianças nascidas, 22,5 morrem antes de completar um ano de vida
- (C) O coeficiente de mortalidade geral está acima de 8 óbitos por cada 1000 habitantes
- (D) A mortalidade proporcional por acidente é de 5%
- (E) Com esses dados não é possível calcular o coeficiente de mortalidade infantil.

QUESTÃO 29

Mulher, 25 anos, queixa-se de febre há 3 dias acompanhada de cefaleia retrorbitária, artralgia, rash cutâneo, e petéquias em tronco e membros superior. Assinale a alternativa **CORRETA**:

- (A) A prova do laço deve ser parte da triagem diagnóstica por apresentar alta especificidade para febre hemorrágica
- (B) São critério de alarme dessa doença: febre alta, esplenomegalia maior que 2cm, hipotensão postural, sangramento de mucosas.
- (C) A realização de teste ELISA de captura para anticorpos IgM apresenta alta sensibilidade nesta fase
- (D) Para confirmar febre hemorrágica é necessário: febre, sinais de hemorragia ativa espontânea e método sorológico confirmando a etiologia.
- (E) Nesta fase evolutiva a pesquisa do antígeno NS1 permite o diagnóstico.

QUESTÃO 30

Em relação à Leishmaniose Visceral é **CORRETO**:

- (A) A intradermoreação de Montenegro é negativa durante o período da doença, não sendo assim utilizada para o diagnóstico.
- (B) O teste rápido para calazar é uma prova histológica com hematoxilina-eosina muito útil para confirmação do diagnóstico
- (C) Os critérios de cura são clínicos, laboratoriais e radiológicos
- (D) A prova sorológicas são de grande utilidade no seguimento do paciente após o tratamento porque negativam precocemente
- (E) A associação com HIV geralmente ocorre quando a contagem de CD4+ está entre 500 e 600/mm³

QUESTÃO 31

Sobre as doenças exantemáticas mais prevalentes na infância [...] associe as colunas relacionando as manifestações clínicas e o nome da doença e assinale a alternativa **CORRETA** que apresenta a ordem de cima para baixo da associação:

- 1 - Febre alta + estado geral preservado + exantema em face e tronco
- 2 - Linfonodomegalias + febre + rash máculo papular róseo
- 3 - Febre alta + eritema puntiforme + descamação laminar
- 4 - Rash morbiliforme + tosse + descamação furfurácea
- 5 - Exantema inicial em face + lesões recidivantes

- () Sarampo
() Escarlatina
() Exantema Súbito
() Eritema Infeccioso
() Rubéola

- (A) 1-2-4-3-5
(B) 2-1-5-3-4
(C) 3-5-4-1-2
(D) 4-3-1-5-2
(E) 4-3-5-1-2

QUESTÃO 32

Na avaliação inicial de rotina para o paciente hipertenso devem ser solicitados os seguintes exames, **EXCETO**:

- (A) Sumário de Urina
(B) Dosagem de sódio sérico
(C) Dosagem de ácido úrico sérico
(D) Perfil lipídico
(E) Eletrocardiograma

QUESTÃO 33

Para o tratamento da Hipertensão Arterial Sistêmica o médico prescritor deve escolher o medicamento que melhor se adequa às diferentes situações clínicas dos pacientes. A alternativa que apresenta prescrição **CORRETA** de terapia inicial é:

- (A) Mulher de 52 anos pós- IAM: Nifedipino
(B) Homem de 30 anos asmático: Propranolol
(C) Mulher de 78 anos: Hidroclorotiazida
(D) Homem de 65 anos diabético: Furosemida
(E) Mulher de 60 anos com claudicação intermitente: Atenolol

QUESTÃO 34

Mulher de 60 anos, hipertensa, IMC de 39, comparece à Unidade Básica de Saúde relatando que queria saber se tinha diabetes já que seu pai e irmã haviam sido diagnosticados recentemente, trazendo os seguintes exames:

Glicemia de Jejum = 120mg/dL (de 2 meses anteriores)
Teste de tolerância a glicose : em jejum:99mg/dL, após 2horas:190mg/dL.

Os resultados dos exames permite afirmar que a paciente apresenta-se:

- (A) Sem alteração glicêmica
(B) Diabética
(C) Com glicemia de jejum alterada
(D) Com síndrome de resistência à insulina
(E) Pré-diabética

QUESTÃO 35

São recomendações na prevenção do pé diabético, **EXCETO**:

- (A) Não andar descalço
(B) Cortar as unhas de forma reta
(C) Enxugar bem os pés após o banho
(D) Usar remédios para calos para prevenir que evoluam para lesões maiores.
(E) Só usar sapatos com meias, trocando-as diariamente.

QUESTÃO 36

Homem, 35 anos, solteiro, garimpeiro comparece ao serviço de saúde apresentando icterícia 3+/4. Após avaliação, o médico solicita exames para realizar diagnóstico diferencial entre hepatites virais. Assinale a alternativa que apresenta a correlação **INCORRETA** entre sorologia e diagnóstico:

- (A) HBsAg +, Anti-HBc IgM+: Hepatite B aguda
(B) HbsAg +, Anti-Hbc IgM -: Hepatite B Crônica
(C) Anti-HCV +: Hepatite C
(D) HBsAg-, Anti-HBc IgM+: Hepatite B crônica
(E) Anti-HBc IgG +, Anti-Hbs -: Hepatite B crônica

QUESTÃO 37

Sobre collagenoses assinale a alternativa **CORRETA**:

- (A) Para receber o diagnóstico de Lupus Eritematoso Sistêmico pelo novo sistema de classificação da SLICC é preciso ter 4 ou mais dos 17 critérios, sendo pelo menos 2 critérios clínicos e pelos menos 1 critério imunológico ou basta ter uma biopsia renal demonstrando algum dos padrões de nefrite lúpica
- (B) Fenômeno de Raynaud, ausência de comprometimento grave do sistema nervoso central, artrite grave, hipertensão pulmonar, Anti-Ro positivo, Anti-La positivo e Anti-RNP positivo sugerem diagnóstico de Doença Mista do Tecido Conjuntivo.
- (C) O heliótopo encontrado em paciente com dermatopolimiosite é formação escamosa, elevada, de coloração violácea observada nos nós dos dedos
- (D) Paciente 25 anos, casada, com infertilidade conjugal apresentando Fator antinuclear padrão nuclear pontilhado fino denso na titulação de 1:1024 sugere uma etiologia de doença auto-imune
- (E) **Paciente gestante portadora de lúpus com anticardiolipina e anticoagulante lúpico positivo, sem história de evento tromboembólico deve fazer uso de ácido acetil salicílico em doses baixas e trombopprofilaxia com heparina**

QUESTÃO 38

Sobre o tratamento das doenças sexualmente transmissíveis assinale a alternativa que contempla a doença e seu adequado tratamento:

- (A) Sífilis secundária: Penicilina Benzatina 2.400.000 UI, IM. Duas doses no intervalo de uma semana
- (B) Donovanose: Doxiciclina 100mg, VO, 12 em 12 horas por 2 semanas
- (C) Cancro Mole: Ceftriaxona 250mg, IM, 12 em 12 horas por 1 dia
- (D) **Linfogranuloma Venéreo: Doxiciclina 100mg, VO, 12 em 12 horas, por 2 a 3 semanas**
- (E) Herpes genital recorrente: 400mg, VO, de 8 em 8 horas por 7 a 10 dias.

QUESTÃO 39

Segundo o último censo realizado pelo Instituto Brasileiro de Geografia e Estatística (IBGE) em 2010, a população e a densidade demográfica (habitantes por quilômetro quadrado) do município de Passagem Franca do Piauí são respectivamente:

- (A) 3.240 habitantes e 3,81 hab/km²
- (B) 3.875 habitantes e 4,56 hab/km²
- (C) **4.546 habitantes e 5,35 hab/km²**
- (D) 5.225 habitantes e 6,15 hab/km²
- (E) 6.450 habitantes e 7,59 hab/km²

QUESTÃO 40

Julgue os itens abaixo em verdadeiro (V) ou falso (F), sobre as informações coletadas no último censo realizado pelo Instituto Brasileiro de Geografia e Estatística (IBGE) em 2010, acerca do município de Passagem Franca do Piauí:

- () O município possui área territorial inferior a 600 km².
- () A maior parte da população reside na zona rural.
- () A quantidade de homens residentes no município é superior a quantidade de mulheres.

A sequência correta, de cima para baixo, é:

- (A) V V V
- (B) V F V
- (C) V F F
- (D) F V F
- (E) **F F V**