

CONCURSO PÚBLICO - 01/2016



INSTITUTO
LEGATUS



005 - ASSISTENTE SOCIAL

LEIA ATENTAMENTE AS INSTRUÇÕES SEGUINTE

Informações ao candidato:

- Para a realização desta prova, você está recebendo este CADERNO DE QUESTÕES. No momento oportuno, lhe será entregue a sua FOLHA DE RESPOSTAS personalizada.
- Verifique se este CADERNO DE QUESTÕES corresponde à sua opção de cargo e possui 40 (quarenta) questões, numeradas de 01 a 40. Do contrário, solicite outro ao FISCAL, imediatamente. Não serão aceitas reclamações posteriores.
- Para cada questão existe apenas uma resposta correta, que deverá ser assinalada na FOLHA DE RESPOSTAS, com caneta esferográfica de tinta azul ou preta. Mais de uma resposta assinalada implica na anulação da questão.
- Você terá 04 (quatro) horas para responder a todas às questões e preencher a FOLHA DE RESPOSTAS.
- Nenhum candidato poderá sair da sala antes de decorridos 60 (sessenta) minutos do início da prova, ressalvados os casos de emergência médica.
- O PORTE de quaisquer fontes de consulta, aparelhos de comunicação - inclusive telefone celular - e/ou de registro de dados, no recinto da prova, a qualquer momento, caracteriza TENTATIVA DE FRAUDE, procedendo-se à retirada imediata do candidato e a sua ELIMINAÇÃO SUMÁRIA do concurso. Será igualmente excluído o candidato surpreendido em comunicação com outros candidatos.
- Ao concluir a prova, o candidato terá que devolver a FOLHA DE RESPOSTAS devidamente ASSINADA, bem como este CADERNO DE QUESTÕES. A não devolução de qualquer um deles implicará na eliminação do candidato.
- Os 03 (três) últimos candidatos a concluírem a prova deverão sair juntos e assinar em local apropriado na ATA DA PROVA. Não deixe de também assinar a LISTA DE FREQUÊNCIA.
- Este CADERNO DE QUESTÕES e o GABARITO OFICIAL serão divulgados em até 02 (dois) dias úteis após a aplicação desta prova, no endereço eletrônico www.institutolegatus.com.br, conforme Edital do Concurso.

PREFEITURA MUNICIPAL DE PASSAGEM FRANCA DO PIAUÍ
Concurso Público – 01/2016

01	02	03	04	05	06	07	08	09	10	11	12	13	14	15	16	17	18	19	20	

21	22	23	24	25	26	27	28	29	30	31	32	33	34	35	36	37	38	39	40	

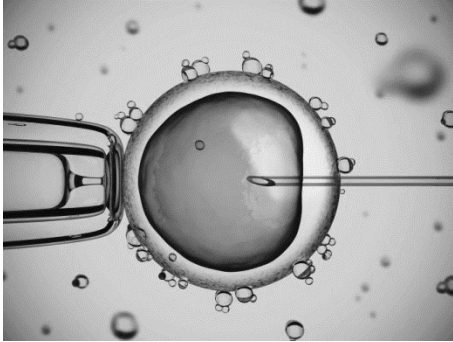
INSTITUTO
LEGATUS

www.institutolegatus.com.br

LÍNGUA PORTUGUESA
TEXTO 1 - Chegou a era dos transumanos

Decisão da Grã-Bretanha de permitir a geração de embriões com DNAs de três pessoas é saudada pelos defensores do transumanismo, que propõem romper os limites impostos ao homem por sua biologia

Por: Guilherme Rosa08/03/2015



No dia 24 de fevereiro, o legislativo britânico aprovou uma lei permitindo a geração de embriões com DNAs de três pessoas diferentes. O objetivo é deixar que mães com mutações malélicas em seu DNA mitocondrial não as transmitam para o filho. Segundo a lei, durante a reprodução assistida, essa parte de seu genoma poderá ser substituída pelo de uma doadora, gerando uma criança saudável. Assim, a Grã-Bretanha se tornou o primeiro país a permitir a manipulação genética em células germinais humanas.

Apesar do objetivo puramente médico, a decisão está sendo saudada por alguns pesquisadores como um estágio importante de um longo percurso que pode trazer consequências radicais para a ciência e a humanidade. São os defensores do transumanismo, que propõem a aplicação dos avanços obtidos em áreas chaves da ciência, como a genética, a nanotecnologia e a neurociência, para romper os limites impostos ao homem por seu próprio corpo biológico. [...] O objetivo desse movimento é utilizar a ciência para aumentar as capacidades físicas, intelectuais e até emocionais dos seres humanos. Ele busca, no limite, estender a vida humana indefinidamente, extirpando dela todo tipo de sofrimento. Os transumanistas defendem, por exemplo, a manipulação genética de embriões para eliminar doenças e escolher características vantajosas para os filhos, a criação de implantes neurais que permitam a interação com computadores pelo pensamento, e o uso de drogas capazes de manipular o cérebro humano, melhorando sua cognição, memória, concentração e humor.

"Mesmo que esses projetos pareçam vindos da ficção científica, eles podem ser encarados como soluções em longo prazo para problemas atuais. Temos visto, por exemplo, investimentos cada vez maiores em projetos que pretendem estender o nosso tempo de vida", diz Fuller, professor da Universidade de Warwick, na Inglaterra, autor de livros nos quais se propõe a lançar as bases filosóficas e teóricas para o transumanismo.

QUESTÃO 01

De acordo com o texto, a manipulação genética, permitida na Grã-Bretanha, teve como principal objetivo

- (A) Manipular células-tronco para melhorar a qualidade de vida da sociedade.
- (B) Minimizar o sofrimento de mães que têm filhos com deficiências crônicas.
- (C) Acabar com as doenças transmitidas pelos pais, evitando-se frustrações familiares.
- (D) Evitar que mutações malélicas no DNA da mãe sejam transmitidas aos filhos.**
- (E) Prevenir que células com defeito de espalhem pelo corpo dos filhos, prejudicando a sua saúde.

QUESTÃO 02

Segundo o texto, o fato científico pretendia-se apenas médico, mas animou os transumanistas. A animação se deu, principalmente, porque

- (A) Os transumanistas viram uma possibilidade de usar o método para aumentar a expectativa de vida das pessoas.**
- (B) Os cientistas poderiam se basear nesses estudos para extirpar a tristeza das pessoas.
- (C) O método poderia revolucionar a forma natural de gestação dos seres humanos.
- (D) O transumanismo seria finalmente reconhecido e suas bases teóricas poderiam ser acatadas pela sociedade.
- (E) As doenças seriam mais bem diagnosticadas e poderiam ser eliminadas logo na gestação.

QUESTÃO 03

Analise o excerto:

Os transumanistas defendem, por exemplo, a manipulação genética de embriões para eliminar doenças e escolher características vantajosas para os filhos [.]

Levando-se em consideração o contexto, o substantivo que melhor explicita uma consequência negativa desse procedimento está adequadamente selecionado em

- (A) Deformidade
- (B) Anormalidade
- (C) Deficiência
- (D) Promoção
- (E) Eugenia**

QUESTÃO 04

Acerca do processo de formação do vocábulo TRANSUMANISTAS, está correto o que se afirma em

- (A) O vocábulo passou pelo processo de composição por aglutinação.
- (B) O vocábulo passou pelo processo de prefixação e sufixação.
- (C) O vocábulo passou pelo processo de parassíntese.
- (D) O sufixo –ISTAS indica um sentido pejorativo.
- (E) O vocábulo passou pelo processo de sufixação.

QUESTÃO 05

Analise o excerto: “[...] propõem romper os limites impostos ao homem por sua biologia”. A expressão marcada, no contexto, significa:

- (A) Transpor as linhas demarcadas propostas ao homem pelos seus órgãos vitais.
- (B) Desafiar a anatomia dos seres humanos para que eles se adaptem às transformações ambientais.
- (C) Transgredir os limites das estruturas do corpo humano para torná-lo favorável ao desenvolvimento das suas potencialidades.
- (D) Ultrapassar, com as técnicas descritas, os limites do corpo humano, potencializando sua capacidade.
- (E) Expende as capacidades fisiológicas para que o homem viva com mais energia.

QUESTÃO 06

Nos excertos destacados abaixo, retirados do texto, todos os vocábulos e/ou expressões destacadas são considerados elementos de coesão anafórica, EXCETO

- (A) Segundo a lei, durante a reprodução assistida, essa parte de seu genoma poderá ser substituída pelo de uma doadora, gerando uma criança saudável.
- (B) Segundo a lei, durante a reprodução assistida, essa parte de seu genoma poderá ser substituída pelo de uma doadora, gerando uma criança saudável.
- (C) Apesar do objetivo puramente médico, a decisão está sendo saudada por alguns pesquisadores como um estágio importante de um longo percurso que pode trazer consequências radicais para a ciência e a humanidade.
- (D) Apesar do objetivo puramente médico, a decisão está sendo saudada por alguns pesquisadores como um estágio importante de um longo percurso que pode trazer consequências radicais para a ciência e a humanidade.
- (E) “Temos visto, por exemplo, investimentos cada vez maiores em projetos que pretendem estender o nosso tempo de vida”.

Analise o excerto abaixo para responder às questões 07 e 08:

Decisão da Grã-Bretanha de permitir a geração de embriões com DNAs de três pessoas é saudada pelos defensores do transumanismo, que propõem romper os limites impostos por sua biologia.

QUESTÃO 07

No que diz respeito à função sintática das expressões destacadas no excerto, é correto afirmar

- (A) As duas apresentam função sintática de adjuntos adnominais.
- (B) A primeira é um adjunto adnominal, e a segunda é sujeito oracional.
- (C) A primeira é um complemento nominal, e a segunda é adjunto adnominal oracional.
- (D) Ambas as expressões são complementos nominais.
- (E) A primeira é predicativo do objeto, e a segunda é um adjunto adverbial oracional.

QUESTÃO 08

Passando as orações do primeiro período do excerto para a voz verbal ativa, obteremos a seguinte estrutura:

- (A) Os defensores do transumanismo saúdam a decisão da Grã-Bretanha de permitir a geração de embriões com DNAs de três pessoas.
- (B) Os defensores do transumanismo saudam a decisão da Grã-Bretanha de permitir a geração de embriões com DNAs de três pessoas.
- (C) A decisão da Grã-Bretanha de permitir a geração de embriões com DNAs de três pessoas foi saudada pelos defensores do transumanismo.
- (D) Os defensores saudarão a decisão da Grã-Bretanha de permitir a geração de embriões com DNAs de três pessoas.
- (E) A decisão da Grã-Bretanha de permitir a geração de embriões com DNAs de três pessoas seria saudada pelos defensores do transumanismo.

QUESTÃO 09

Marque a alternativa em que os termos da oração estejam corretamente analisados:

- (A) Assim, a Grã-Bretanha se tornou **o primeiro país** a permitir a manipulação genética em células germinais humanas. OBJETO DIRETO.
- (B) Apesar do objetivo puramente médico, a decisão está sendo saudada **por alguns pesquisadores** como um estágio importante de um longo percurso que pode trazer consequências radicais para a ciência e a humanidade. OBJETO INDIRETO.
- (C) Apesar do objetivo puramente médico, a decisão está sendo saudada por alguns pesquisadores **como um estágio importante de um longo percurso** que pode trazer consequências radicais para a ciência e a humanidade. PREDICATIVO DO OBJETO.
- (D) Apesar do objetivo puramente médico, a decisão está sendo saudada por alguns pesquisadores como um estágio importante de um longo percurso **que** pode trazer consequências radicais para a ciência e a humanidade. ADJUNTO ADNOMINAL.
- (E) [...] a criação **de implantes neurais** que permitam a interação com computadores pelo pensamento, e o uso de drogas capazes de manipular o cérebro humano, melhorando sua cognição, memória, concentração e humor. COMPLEMENTO NOMINAL.

QUESTÃO 10

Analise as proposições abaixo, adaptadas do texto:

- I. As descobertas científicas são sempre fonte de inspiração e alento _____nossas próximas gerações.
- II. Os transumanistas seriam fiéis e não realizariam _____ intervenções inadequadas_____ necessidades das pessoas.
- III. Muitas famílias gostariam de escolher as características dos filhos semelhantes _____que possuem algumas celebridades.
- IV. É necessário estender essas inovações científicas _____todas as classes sociais.

No que diz respeito à **regência verbal e à nominal**, mais especificamente, ao uso do sinal indicativo da crase, assinale a única alternativa que contém a sequência CORRETA, que completa as lacunas, de cima para baixo, de acordo com a norma culta padrão da gramática da língua portuguesa.

- (A) às, às, às, a.
(B) às, a, as, às.
(C) a, as, às, as.
(D) as, às, as, as.
(E) as, a, as, a.

NOÇÕES DE INFORMÁTICA

QUESTÃO 11

“Trata-se de uma cópia de segurança dos dados ou programas que permite restaurar elementos perdidos em caso de uma falha ou perda dos dados”. O texto fala da técnica conhecida como:

- (A) **backup**
(B) *dashboard*
(C) *recovery*
(D) *firmware*
(E) *temporary*

QUESTÃO 12

Analise os itens abaixo sobre os conceitos básicos do sistema operacional Windows:

- I. O Windows é um exemplo de sistema operacional proprietário.
- II. Os programas (*softwares*) são escritos para funcionar independentemente de sistema operacional, ou seja, um programa feito para funcionar no Windows funcionará em qualquer outro sistema operacional.
- III. O motivo principal do Windows ser o sistema operacional mais usado no mundo é devido ao seu baixo custo de aquisição.

Pode-se afirmar que:

- (A) **Apenas o item I está correto.**
(B) Apenas o item II está correto.
(C) Apenas o item III está correto.
(D) Os itens I e II estão corretos.
(E) Os itens II e III estão corretos.

QUESTÃO 13

Assinale a alternativa que apresenta a descrição INCORRETA de algumas extensões de arquivos do Windows:

- (A) .bmp - Arquivo de imagem
(B) .xls - Arquivo do Microsoft Excel
(C) .txt - Arquivo de texto
(D) **.rar - Arquivo de vídeo**
(E) .tmp - Arquivo temporário

QUESTÃO 14

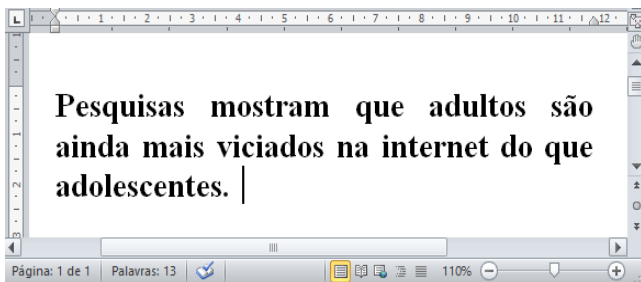
Associe corretamente as ferramentas abaixo, as quais estão disponíveis no Windows, com suas respectivas funções e assinale a alternativa que apresenta a associação correta:

1. Restauração do Sistema
 2. Limpeza de Disco
 3. Desfragmentador de Disco
- a. Retorna os programas e os arquivos do sistema do computador para um ponto anterior no tempo, sem afetar os arquivos pessoais.
 - b. Reorganiza os dados para que os discos e unidades trabalhem de forma mais eficiente.
 - c. Permite apagar arquivos e programas para a liberação de espaço, ajudando a tornar mais rápida a execução do computador.

- (A) 1a - 2c - 3b
(B) 1b - 2c - 3a
(C) 1c - 2a - 3b
(D) 1a - 2b - 3c
(E) 1c - 2b - 3a

QUESTÃO 15

A imagem abaixo foi extraída do Microsoft Word. Observe a posição do cursor de texto na imagem:



Para posicionar o cursor no início da linha é preciso pressionar a tecla (ou a combinação de teclas):

- (A) END
(B) CTRL + SETA PARA A DIREITA
(C) PAGE UP
(D) HOME
(E) SHIFT + SETA PARA A ESQUERDA

RACIOCÍNIO LÓGICO-MATEMÁTICO

QUESTÃO 16

Em uma prova de concurso público contendo 100 questões (40 questões de conhecimentos básicos e 60 questões de conhecimentos específicos), Carlos acertou 70% em conhecimentos específicos. O resultado final de Carlos foi 80% de acertos nas duas provas. Pode-se afirmar que o percentual de acertos apenas em conhecimentos básicos foi de:

- (A) 65%
(B) 70%
(C) 85%
(D) 90%
(E) 95%

QUESTÃO 17

Em 2014, Luís calculou seu Índice de Massa Corporal (IMC) e obteve o valor de 24,1. Em 2016, após ter aumentado 16 quilos e ter permanecido com a mesma altura (1,60 m), Luís calculou novamente o seu IMC e foi classificado como:

$$\text{IMC} = \frac{\text{Peso (kg)}}{\text{Altura x altura (m)}}$$

Classificação	IMC
Abaixo do peso	Abaixo de 18,5
Peso normal	18,5 - 24,9
Sobrepeso	24,9 - 29,9
Obesidade grau I	30 - 34,9
Obesidade grau II	35 - 39,9
Obesidade grau III ou mórbida	Maior ou igual 40

- (A) Peso normal
(B) Sobrepeso
(C) Obesidade grau I
(D) Obesidade grau II
(E) Obesidade grau III ou mórbida

QUESTÃO 18

Anagramas são alterações da sequência das letras de uma palavra. Quantos anagramas podem ser formados com a palavra LEGATUS, começados pela letra "L"?

- (A) 140
(B) 720
(C) 1024
(D) 3260
(E) 5040

QUESTÃO 19

Ao lançar simultaneamente dois dados idênticos e não viciados, qual é a probabilidade de saírem somente números primos nas suas faces superiores?

- (A) 5%
- (B) 11%
- (C) 22%
- (D) 25%
- (E) 30%

QUESTÃO 20

A negação da proposição “Se você não paga as dívidas, seu nome é negativado.” é:

- (A) Você não paga as dívidas e seu nome não é negativado.
- (B) Você paga as dívidas e seu nome não é negativado.
- (C) Ou você paga as dívidas ou seu nome é negativado.
- (D) Se seu nome é negativado, você não paga as dívidas.
- (E) Seu nome é negativado se e somente se você não paga as dívidas.

**CONHECIMENTOS GERAIS E
ESPECÍFICOS**

QUESTÃO 21

Conforme dispõe a Lei Orgânica da Assistência Social, consideram-se entidades e organizações de assistência social aquelas sem fins lucrativos que, isolada ou cumulativamente, prestam atendimento e assessoramento aos beneficiários, bem como as que atuam na defesa e garantia de direitos. No que se refere às entidades e organizações, marque a alternativa incorreta.

- (A) As entidades e organizações de assistência social vinculadas ao Suas celebrarão convênios, contratos, acordos ou ajustes com o poder público para a execução, garantido financiamento integral, pelo Estado, de serviços, programas, projetos e ações de assistência social.
- (B) São de consultoria aquelas que, de forma continuada, permanente e planejada, prestam serviços e executam programas ou projetos voltados prioritariamente para o fortalecimento dos movimentos sociais e das organizações de usuários, formação e capacitação de lideranças, dirigidos ao público da política de assistência social.
- (C) São de atendimento aquelas entidades que, de forma continuada, permanente e planejada, prestam serviços, executam programas ou projetos e concedem benefícios de prestação social básica ou especial, dirigidos às famílias e indivíduos em situações de vulnerabilidade ou risco social e pessoal.
- (D) São de assessoramento aquelas que, de forma continuada, permanente e planejada, prestam serviços e executam programas ou projetos voltados prioritariamente para o fortalecimento dos movimentos sociais e das organizações de usuários, formação e capacitação de lideranças, dirigidos ao público da política de assistência social.
- (E) São de defesa e garantia de direitos aquelas que, de forma continuada, permanente e planejada, prestam serviços e executam programas e projetos voltados prioritariamente para a defesa e efetivação dos direitos socioassistenciais, construção de novos direitos, promoção da cidadania, enfrentamento das desigualdades sociais, articulação com órgãos públicos de defesa de direitos, dirigidos ao público da política de assistência social.

QUESTÃO 22

Considerando a gestão e organização na área da assistência social, observe os itens abaixo:

- I. A gestão das ações na área de assistência social fica organizada sob a forma de sistema centralizado e co-participativo, denominado Sistema Único de Assistência Social (Suas).
- II. Estabelecer as responsabilidades dos entes federativos na organização, regulação, manutenção e expansão das ações de assistência social, configura-se como um dos objetivos da gestão do Suas.
- III. O Suas é integrado somente pelos entes federativos.

Considerando os itens acima, marque a resposta correta.

- (A) I e II estão corretas.
(B) II e III estão corretas.
(C) I está correta.
(D) II está correta.
(E) I, II e III estão corretas.

QUESTÃO 23

No que se refere aos tipos de proteção da assistência social, conforme a Lei Orgânica da Assistência Social (LOAS), marque a alternativa correta.

- (A) A proteção social básica é o conjunto de serviços, programas, projetos e benefícios da assistência social que visa elaborar planos para intervir coercitivamente em face das situações de vulnerabilidade e risco social.
- (B) A proteção social especial é um conjunto de serviços, programas e projetos que tem por objetivo dirimir conflitos familiares e comunitários e assegurar junto ao Poder Executivo Municipal a defesa de direito, o fortalecimento das potencialidades e aquisições e a proteção de famílias e indivíduos para o enfrentamento das situações de violação de direitos.
- (C) A vigilância socioassistencial é um dos instrumentos das proteções da assistência social que identifica e previne as situações de risco e vulnerabilidade social e seus agravos no território.
- (D) As proteções social, básica e especial, serão ofertadas pela rede socioassistencial, de forma fragmentada, subsidiariamente pelos entes públicos e de forma prioritária, pela sociedade civil através de ações beneficentes.
- (E) Os Cras e os Creas são unidades públicas estatais instituídas no âmbito do Suas, que não possuem interface com as demais políticas públicas, pois conseguem articular, coordenar e ofertar os serviços, programas, projetos e benefícios da assistência social, de forma isolada.

QUESTÃO 24

Marque a alternativa que não contempla um serviço de proteção social especial de média complexidade.

- (A) Serviço de orientação e apoio sociofamiliar;
(B) Abordagem de rua.
(C) Serviço de habilitação e reabilitação na comunidade das pessoas com deficiência.
(D) Medidas socioeducativas em meio aberto – Prestação de Serviços à Comunidade (PSC) e Liberdade Assistida (LA).
(E) Medidas socioeducativas restritivas e privativas de liberdade (semiliberdade, internação provisória e sentenciada).

QUESTÃO 25

A Lei 8842/1994, dispõe sobre a política nacional do idoso. No que tange a referida política, ela é regida por princípios que fomentam a garantia de direitos a pessoa idosa. Considerando os princípios, marque a alternativa incorreta.

- (A) É competência exclusiva do Estado, assegurar ao idoso todos os direitos da cidadania, garantindo sua participação na comunidade, defendendo sua dignidade, bem-estar e o direito à vida.
- (B) O processo de envelhecimento diz respeito à sociedade em geral, devendo ser objeto de conhecimento e informação para todos;
- (C) O idoso não deve sofrer discriminação de qualquer natureza.
- (D) O idoso deve ser o principal agente e o destinatário das transformações a serem efetivadas.
- (E) As diferenças econômicas, sociais, regionais e, particularmente, as contradições entre o meio rural e o urbano do Brasil deverão ser observadas pelos poderes públicos e pela sociedade em geral.

QUESTÃO 26

No que se refere à implementação da política nacional do idoso, competências foram direcionadas para o cumprimento de órgãos e entidades públicas. Sobre as ações governamentais e suas competências, marque a alternativa que se refere à competência da área da justiça.

- (A) Elaborar normas de serviços geriátricos hospitalares.
- (B) Garantir ao idoso a assistência à saúde, nos diversos níveis de atendimento do Sistema Único de Saúde.
- (C) Garantir mecanismos que impeçam a discriminação do idoso quanto a sua participação no mercado de trabalho, no setor público e privado.
- (D) Valorizar o registro da memória e a transmissão de informações e habilidades do idoso aos mais jovens, como meio de garantir a continuidade e a identidade cultural.
- (E) Promover e defender os direitos da pessoa idosa.

QUESTÃO 27

No que se refere à garantia de prioridade, conforme o estatuto do idoso observe os itens e marque a alternativa correta.

- I. A garantia de prioridade compreende o estabelecimento de mecanismos que favoreçam a divulgação de informações de caráter educativo sobre os aspectos biopsicossociais de envelhecimento.
- II. A garantia de prioridade compreende, sem exceções, priorização do atendimento do idoso por sua própria família, em detrimento do atendimento asilar.
- III. A garantia de prioridade compreende destinação de recursos públicos para as ações que priorizem idosos com vínculos familiares rompidos.

Os itens:

- (A) I e II estão corretos.
(B) II e III estão corretos.
(C) I, II e III estão corretos.
(D) I está correto.
(E) III está correto.

QUESTÃO 28

O Estatuto da Criança e do Adolescente estabelece as medidas socioeducativas para os adolescentes que cometem ato infracional. Sobre os direitos do adolescente privado de liberdade, marque a alternativa que expressa corretamente os referidos direitos:

- (A) Entrevistar-se pessoalmente com o representante do judiciário; peticionar diretamente ao ministério público.
- (B) **Avistar-se reservadamente com seu defensor; ser informado de sua situação processual, sempre que solicitado.**
- (C) Receber visitas quinzenalmente; permanecer internado em local distante do seu domicílio, tendo em vista a preservação de sua segurança e de sua família.
- (D) Não ter acesso aos meios de comunicação; não receber assistência religiosa, tendo em vista o princípio da proteção integral.
- (E) Manter a posse de seus objetos pessoais, desde que seja de forma coletiva; receber, quando de sua desinternação, os documentos dispensáveis à vida em sociedade.

QUESTÃO 29

Infração disciplinar refere-se à violação de preceitos que estabelecem regras de conduta para o assistente social. Conforme art. 22 do Código de Ética Profissional constituem infrações disciplinares:

- I. Exercer a profissão quando impedido de fazê-lo, ou facilitar, por qualquer meio o exercício aos não inscritos ou impedidos.
- II. Deixar de pagar regularmente, as anuidades devidas ao Conselho Regional de Serviço Social a que esteja obrigado.
- III. Participar de instituição que, tendo por objeto o Serviço Social, esteja inscrita no Conselho Regional.

Os itens:

- (A) **I e II estão corretos.**
(B) II e III estão corretos.
(C) I, II e III estão corretos.
(D) Somente I está correto.
(E) Somente III está correto.

QUESTÃO 30

“A ética é parte da práxis: uma ação prática e social consciente mediada por valores emancipatórios que visa interferir na realidade social para objetivá-los. Por sua natureza, essa práxis exige certo grau de consciência e de comprometimento com motivações éticas e caráter genérico: exigências que remetem ao enfrentamento de conflitos da totalidade social.

TERRA, Sylvia Helena; BARROCO. Maria Lucia Silva. Código de ética do/a Assistente Social comentado. Conselho Federal de Serviço Social – CFESS (organizador). – São Paulo: Cortez, 2012.

No que se refere aos princípios fundamentais do Código de Ética Profissional é reconhecido como valor ético central, o princípio da (o):

- (A) **Liberdade.**
(B) Defesa intransigente dos direitos humanos.
(C) Ampliação e consolidação da cidadania.
(D) Defesa do aprofundamento da democracia.
(E) Posicionamento em favor da equidade e justiça social.

QUESTÃO 31

No que se refere aos direitos e responsabilidades gerais do assistente social, constitui um dever do profissional, conforme determina o Código de Ética Profissional:

- (A) Desagravo público por ofensa que atinja a sua honra profissional.
- (B) Pronunciamento em matéria de sua especialidade, sobretudo quando se tratar de assuntos de interesse da população.
- (C) Aprimoramento profissional de forma contínua.
- (D) Abster-se, no exercício da profissão, de práticas que caracterizem a censura, o cerceamento da liberdade, o policiamento dos comportamentos, denunciando sua ocorrência aos órgãos competentes.**
- (E) Compactuar com o exercício ilegal da profissão, inclusive nos casos de estagiários que exerçam atribuições específicas, em substituição aos profissionais.

QUESTÃO 32

“Se fundamenta também na teorização do contexto e do conteúdo do programa a ser avaliado e usa os instrumentos operacionais para analisar a produtividade, os efeitos e o rendimento da intervenção. Mas acrescenta aos elementos, a observação e a análise da dinâmica visível e subjacente dos atores sociais envolvidos no processo e suas representações, tanto em relação à ação sob julgamento como no interior do próprio processo de avaliação”. (Minayo, 2005).

Considerando os métodos avaliativos de programas e projetos sociais, o texto acima se refere à avaliação:

- (A) Por triangulação de métodos.**
- (B) Participativa
- (C) De impacto.
- (D) De efetividade.
- (E) De eficiência.

QUESTÃO 33

A avaliação deve ser inerente a todas as etapas do processo do planejamento de programas e políticas sociais, perpassando os momentos da reflexão, decisão, ação e retomada da reflexão. No que se refere à avaliação de resultados, observe os indicadores abaixo:

- 1 – Indicadores de desempenho.
- 2 – Indicadores de Impacto.
- 3 – Indicadores de Efeitos.

() Refere-se a determinadas alterações, esperadas ou não, outras que não as especificamente pretendidas – provocadas pelo programa e que, mais do que o próprio grupo-alvo focalizado, afetam as instituições ou organizações participantes, os agentes que implementam o programa ou o meio social em que se realiza.

() Devem ser capazes de medir os efeitos líquidos do programa, sobre a população- alvo.

() Medem os graus, as quantidades e os níveis de qualidade com que as metas programáticas foram cumpridas.

Está correta a sequência:

- (A) 2, 1 e 3.
- (B) 2, 3, e 1.
- (C) 1, 2 e 3
- (D) 3, 2 e 1.**
- (E) 1, 3 e 2.

QUESTÃO 34

Para uma avaliação de programas e políticas sociais é necessário observar a totalidade e a dinamicidade da realidade. Nesse sentido, são considerados aspectos para análise e avaliação das políticas sociais:

- I. Configuração e abrangência dos direitos e benefícios.
- II. Configuração do financiamento e gastos.
- III. Gestão e controle social democrático.

Estão corretos os itens:

- (A) I e II
- (B) II e III
- (C) I e III
- (D) I, II e III**
- (E) Somente I está correto.

QUESTÃO 35

É concebido na esfera pública e privada e vem sendo entendido como a forma contemporânea de planificação. A afirmação acima se refere ao planejamento:

- (A) Participativo.
- (B) Econômico.
- (C) Assistencial.
- (D) Político.
- (E) **Estratégico.**

QUESTÃO 36

Sobre a atuação em equipe interdisciplinar, marque a alternativa incorreta.

- (A) **Para atuar de forma interdisciplinar, o profissional de serviço social prescinde de uma postura profissional que permite transitar pelo espaço da diferença com sentido de busca, de desvelamento da pluralidade de ângulos que um determinado objeto ou realidade é capaz de proporcionar refletindo assim, sobre as diferentes formas de abordar o real e o que este pode trazer.**
- (B) Agindo de forma interdisciplinar o assistente social não visa à unidade de conhecimentos, nem a um conhecimento universal, mas sim a parceria e a mediação dos conhecimentos específicos na criação de saberes.
- (C) O assistente social entende que a interdisciplinaridade, não opera com a eliminação das diferenças entre as disciplinas: reconhece e convive com as diferenças e especificidades, as quais se reencontram e se complementam.
- (D) O profissional, atuando em equipe interdisciplinar, não buscará limitar seu espaço de ação fragmentando a questão, numa atitude de exclusividade, mas o implantará numa perspectiva conjunta, visualizando a totalidade da questão e chegando à economia de ação.
- (E) Reciprocidade e enriquecimento mútuo, com uma tendência à horizontalização das relações de poder entre os campos implicados, é uma característica da atuação interdisciplinar.

QUESTÃO 37

A assistência social ganhou “*Status*” de direito na Constituição Federal de 1988, ao compor o tripé da Seguridade Social juntamente com a política de Saúde e Previdência Social. No que se refere aos objetivos da assistência social, conforme a CF/1988, marque a alternativa que contempla um desses objetivos:

- (A) Descentralização político-administrativa.
- (B) **A promoção da integração ao mercado de trabalho.**
- (C) Participação da população.
- (D) Universalização da cobertura e do atendimento.
- (E) Atendimento integral.

QUESTÃO 38

Às vezes são confundidos com o próprio planejamento. A distinção básica está no nível de agregação de suas decisões e detalhamento das operações de execução. As características acima se referem à/ao:

- (A) Plano Plurianual (PPA), Lei de Diretrizes Orçamentárias (LDO), Lei Orçamentária Anual (LOA).
- (B) **Plano, Programa e Projeto.**
- (C) Avaliação.
- (D) Planejamento estratégico.
- (E) Eficiência, eficácia e efetividade.

QUESTÃO 39

Segundo o último censo realizado pelo Instituto Brasileiro de Geografia e Estatística (IBGE) em 2010, a população e a densidade demográfica (habitantes por quilômetro quadrado) do município de Passagem Franca do Piauí são respectivamente:

- (A) 3.240 habitantes e 3,81 hab/km²
- (B) 3.875 habitantes e 4,56 hab/km²
- (C) **4.546 habitantes e 5,35 hab/km²**
- (D) 5.225 habitantes e 6,15 hab/km²
- (E) 6.450 habitantes e 7,59 hab/km²

QUESTÃO 40

Julgue os itens abaixo em verdadeiro (V) ou falso (F), sobre as informações coletadas no último censo realizado pelo Instituto Brasileiro de Geografia e Estatística (IBGE) em 2010, acerca do município de Passagem Franca do Piauí:

- () O município possui área territorial inferior a 600 km².
() A maior parte da população reside na zona rural.
() A quantidade de homens residentes no município é superior a quantidade de mulheres.

A sequência correta, de cima para baixo, é:

- (A) V V V
(B) V F V
(C) V F F
(D) F V F
(E) F F V