

LÍNGUA PORTUGUESA

TEXTO

Três em cada quatro empregos no mundo dependem da água, diz ONU

Mais de três em cada quatro empregos no mundo dependem muito ou moderadamente da disponibilidade de água, o que faz com que a gestão eficaz do recurso e os investimentos no setor sejam fundamentais para o crescimento econômico e o desenvolvimento sustentável. O recado é de um relatório da Organização das Nações Unidas para Educação, Ciência e Cultura (Unesco), divulgado nesta terça-feira por ocasião do Dia Mundial da Água. Intitulado “Água e empregos”, o documento destaca iniciativas que podem ajudar o planeta a enfrentar a crescente pressão sobre suas fontes hídricas e os riscos que elas sofrem, assim como estudos que indicam de que maneira melhorias no abastecimento e saneamento podem influenciar a economia e o mercado de trabalho dos países mais desenvolvidos aos mais pobres.

— Água e empregos estão indissociavelmente ligados em vários níveis, que os vejamos de uma perspectiva econômica, ambiental ou social — lembra Irina Bokova, diretora-geral da Unesco. — Esta edição do Relatório das Nações Unidas para o Desenvolvimento Mundial da Água, “Água e empregos”, lança novas fundações ao abordar a relação pervasiva entre água e empregos a um ponto ainda não visto em outros relatórios.

De acordo com o levantamento da ONU, mais de 1,4 bilhão de empregos, ou 42% da força de trabalho global, estão em setores que dependem pesadamente da água, como agricultura, pesca e mineração, além da maioria das formas de geração de energia e a própria captação, tratamento e distribuição do recurso e saneamento, assim como alguns nas áreas da saúde, turismo e gestão ambiental. Já outro 1,2 bilhão de empregos, ou 36% do total, dependem moderadamente da água, incluindo aí setores como construção, transportes e lazer. Assim, não é por menos que nos últimos relatórios sobre os maiores riscos à economia global do Fórum Econômico Mundial, as crises hídricas aparecem não só entre as mais prováveis como as que têm os maiores impactos potenciais.

— Esta análise destaca o fato de que água é trabalho. Ela precisa de trabalhadores para sua gestão com segurança e ao mesmo tempo pode criar empregos e melhorar as condições de trabalho — avalia Guy Ryder, diretor-geral da Organização Internacional do Trabalho (OIT), parte do sistema ONU, e chefe da UN Water, coordenação interagências das Nações Unidas para questões relacionadas ao recurso. — Se vamos construir juntos um futuro

sustentável, devemos assegurar que o trabalho com a água é decente e que a água da qual todos dependemos é segura.

Faltam dados sobre dependência

Apesar das muitas relações entre água e empregos, estimar a influência do recurso no crescimento econômico e no mercado de trabalho não foi uma tarefa fácil, admitem os próprios autores do relatório. Isto porque faltam dados para determinar com exatidão o quão dependentes do recurso alguns setores são. Ainda assim, eles garimpam diversos estudos que mostram a correlação da água com os investimentos e a economia. Um deles, por exemplo, aponta que a aplicação de US\$ 1 bilhão em projetos de expansão das redes de abastecimento e saneamento na América Latina resultaria na criação de pelo menos 100 mil empregos diretos.

Embora seja um dos países com maior disponibilidade de água no planeta, o Brasil não está livre dos riscos de escassez do recurso e suas consequências econômicas, que em maior ou menor grau espelham os vistos para o resto do mundo, alerta Ary Mergulhão, coordenador de Ciências Naturais da Unesco no Brasil. Segundo ele, o país tem a vantagem de ter um sistema de gestão de água “bem montado”, mas há espaço para melhorias nas suas quatro principais facetas: preservação das fontes, armazenamento, distribuição e padrões de consumo.

— A crise hídrica do ano passado, em especial na Região Sudeste, deixou isso bem patente — diz. — E os riscos para o Brasil são equivalentes aos do resto do mundo. Temos o desafio do êxodo rural e aumento da população das áreas urbanas, que vão demandar mais transporte, abastecimento e saneamento; as mudanças climáticas, que vão afetar a sazonalidade da disponibilidade de água tanto de extremos de seca quanto de chuvas; e a maior demanda por alimentos vinda do próprio crescimento populacional. Investir em água é investir em vida e nas suas relações com saúde e emprego.

Já Benedito Braga, professor da Escola Politécnica da USP, presidente do Conselho Mundial da Água e atual secretário de Saneamento e Recursos Hídricos do Estado de São Paulo, acredita que é preciso tornar a sociedade mais resiliente à possível escassez do recurso.

— Cada vez mais fica evidente que os efeitos das mudanças climáticas se fazem sentir nos recursos hídricos, o que por sua vez tem impactos diretos na saúde e na economia — considera. — Há uma correlação muito forte entre a segurança hídrica e o crescimento econômico. Os países que têm essa segurança se desenvolvem, geram emprego e renda, enquanto os que não dependem basicamente se chove ou não chove para crescerem.

Disponível em: <http://oglobo.globo.com/sociedade/sustentabilidade/tres-em-cada-quatro-empregos-no-mundo-dependem-da-agua-diz-onu-18929281>. Acessado em: 27 mar. 2016.

QUESTÃO 1

Considere as assertivas a seguir.

- I. Os setores que dependem exclusivamente da água são agricultura, pesca e mineração, por isso água e empregos são temas afins.
- II. Apesar de alguns empregos no mundo serem dependentes de água, uma boa gestão do recurso e os investimentos no setor hídrico desobrigam o crescimento econômico e o desenvolvimento sustentável.
- III. O Brasil não está livre dos riscos de escassez do recurso, uma vez que é um dos países com maior disponibilidade de água no planeta.
- IV. À água associou-se a ideia de crescimento econômico.

Em relação às informações do texto, está CORRETO o que se afirma em:

- (A) IV apenas
- (B) III e IV apenas
- (C) I, II e III apenas
- (D) Todas as assertivas.

QUESTÃO 2

Em "...lança novas fundações ao abordar a relação pervasiva entre água e empregos a um ponto ainda não visto em outros relatórios.", a palavra sublinhada poderia ser substituída, sem alteração de sentido, por:

- (A) concentrada
- (B) difusa
- (C) silenciada
- (D) completa

QUESTÃO 3

Em "...as crises hídricas aparecem não só entre as mais prováveis como as que têm os maiores impactos potenciais.", o conectivo destacado poderia ser substituído, sem alteração de sentido para o texto, por:

- (A) entretanto
- (B) conquanto
- (C) contanto
- (D) mas também

QUESTÃO 4

Em "Embora seja um dos países com maior disponibilidade de água no planeta, o Brasil não está livre dos riscos de escassez do recurso e suas consequências econômicas.", a palavra destacada no contexto apresenta valor semântico de:

- (A) condição
- (B) conformação
- (C) concessão
- (D) causa

QUESTÃO 5

No fragmento "...e que a água da qual todos dependemos é segura..", a regência verbal e o emprego do pronome relativo seguem o que determina a norma culta da língua, assim como ocorre na opção:

- (A) A crise hídrica a que assistimos no ano passado mostrou que o Brasil não está livre dos riscos de escassez do recurso e suas consequências econômicas.
- (B) Devemos assegurar um trabalho decente com a água de cujo futuro sustentável consiste.
- (C) Um deles aponta a aplicação de US\$ 1 bilhão em projetos de expansão das redes na qual implicaria criação de pelo menos 100 mil empregos diretos.
- (D) O recado é de um relatório da Organização das Nações Unidas para Educação, Ciência e Cultura (Unesco), no qual foi divulgado nesta terça-feira.

QUESTÃO 6

Dizer que "Benedito Braga, professor da Escola Politécnica da USP, presidente do Conselho Mundial da Água e atual secretário de Saneamento e Recursos Hídricos do Estado de São Paulo, acredita que é preciso tornar a sociedade mais resiliente à possível escassez do recurso.", é o mesmo que afirmar que

- (A) o professor acredita que é preciso tornar a sociedade mais firme para lidar com uma possível escassez da água.
- (B) o professor acredita que é preciso tornar a sociedade capaz de lidar com uma possível escassez da água, sem esmorecer.
- (C) o professor acredita que é preciso tornar a sociedade mais rigorosa com uma possível escassez da água.
- (D) o professor acredita que é preciso tornar a sociedade mais complacente com uma possível escassez da água, sem desanimar.

QUESTÃO 7

Considere as assertivas a seguir.

- I. No fragmento "Os países que têm essa segurança se desenvolvem, geram emprego e renda, enquanto os que não dependem basicamente se chove ou não chove para crescerem.", há relação de coesão, mas não há de coerência.
- II. Em "Segundo ele, o país tem a vantagem de ter um sistema de gestão de água 'bem montado'.", a palavra destacada possui valor de conformidade e poderia ser substituída por "consoante".
- III. Em "...mas há espaço para melhorias nas suas quatro principais facetas: preservação das fontes, armazenamento, distribuição e padrões de consumo.", sintaticamente, o termo destacado é um aposto explicativo, o que justifica o emprego dos dois pontos.

Está CORRETO o que se afirma em:

- (A) Apenas II
- (B) Apenas III
- (C) Apenas II e III
- (D) I, II e III

QUESTÃO 8

Em "...acredita que é preciso tornar a sociedade mais resiliente à possível escassez do recurso.", o sinal indicativo da crase foi corretamente empregado como ocorre em:

- (A) É preferível investir em água à sofrer com as consequências da escassez do recurso.
- (B) Enviamos o documento à Vossa Excelência para que analise os impactos da escassez da água na saúde da população.
- (C) A crise hídrica à que me refiro aconteceu no ano passado.
- (D) A reunião aconteceu de 10h às 12h.

QUESTÃO 9

De acordo com o contexto, está ADEQUADA a substituição do termo grifado pela construção pronominal indicada entre parênteses em:

- (A) "...devemos assegurar que o trabalho com a água é decente..." (**assegurar-lhe**)
- (B) "Isto porque faltam dados para determinar com exatidão o quão dependentes do recurso alguns setores são." (**faltam-os**)
- (C) "...o país tem a vantagem de ter um sistema de gestão de água 'bem montado'..." (**ter-lo**)
- (D) "...que em maior ou menor grau espelham os vistos para o resto do mundo." (**espelham-nos**)

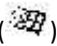
QUESTÃO 10

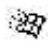
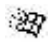

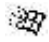
O travessão é um traço maior que o hífen e foi empregado várias vezes no texto para:

- (A) indicar, no discurso indireto, a paráfrase.
- (B) indicar, no discurso direto, a polifonia.
- (C) indicar, no discurso indireto, a intertextualidade.
- (D) indicar, no discurso direto, a paráfrase.

NOÇÕES DE INFORMÁTICA

QUESTÃO 11

Sobre o Windows 7, idioma Português do Brasil, leia atentamente o enunciado. A tecla do Windows () , também chamada de *Windows Key*, presente em vários teclados, fornece uma série de combinações que servem como teclas de atalho para a execução de determinados programas. Qual das opções abaixo representa a combinação de teclas para executar o programa de Pesquisa do Windows 7?

- (A)  + F
- (B)  + X
- (C)  + P
- (D)  + E

QUESTÃO 12

Observe a figura abaixo do Microsoft Excel 2010, idioma Português do Brasil:

	E	F
12	Produto	Salário
13	Pente	R\$ 40,00
14	Escova	R\$ 23,00
15	Xampú	R\$ 15,90
16	Condicionador	R\$ 10,60
17	Esfoliante	R\$ 45,99
18	Sabonete	R\$ 4,55
19	Live-in	R\$ 80,99
20	Anticaspas	R\$ 13,84
21	Toalha	R\$ 75,49

Qual das opções a seguir representa a fórmula do Excel que retornará a média dos valores dos produtos exibidos na imagem?

- (A) =MÉDIA(¥F13:F21)
- (B) =MÉDIA(R\$F13:F21)
- (C) =MÉDIA(F13:F21)
- (D) =MÉDIA(F13,F21)

QUESTÃO 13

Com a chegada da Internet, foram necessários alguns programas que possibilitassem o nosso acesso. Um deles é o Navegador. Geralmente, entre outras funções, o navegador é responsável por permitir que acessemos as páginas de hipertexto, daí o protocolo ser o *Hypertext Transfer Protocol* – HTTP. Entre inúmeros programas desse tipo, os mais conhecidos são o Internet Explorer, o Firefox e o Chrome. Sobre o Internet Explorer 9, o Firefox 39 e o Chrome 49, todos no idioma Português do Brasil, marque a opção CORRETA:

- (A) Esses navegadores implementam uma técnica que permite a eles requisitarem os arquivos com maior prioridade dos servidores da Internet. Logo, nenhum arquivo é salvo na máquina do usuário para posterior utilização.
- (B) Apenas o Internet Explorer e o Firefox implementam a técnica de *cache*, onde os arquivos de determinadas páginas ficam armazenados localmente no computador do usuário para que o carregamento dos respectivos sites se dê de forma mais rápida.
- (C) Apenas o Internet Explorer e o Chrome implementam a técnica de *cache*, onde os arquivos de determinadas páginas ficam armazenados localmente no computador do usuário para que o carregamento dos respectivos sites se dê de forma mais rápida.
- (D) Todos esses navegadores implementam a técnica de *cache*, onde os arquivos de determinadas páginas ficam armazenados localmente no computador do usuário para que o carregamento dos respectivos sites se dê de forma mais rápida.

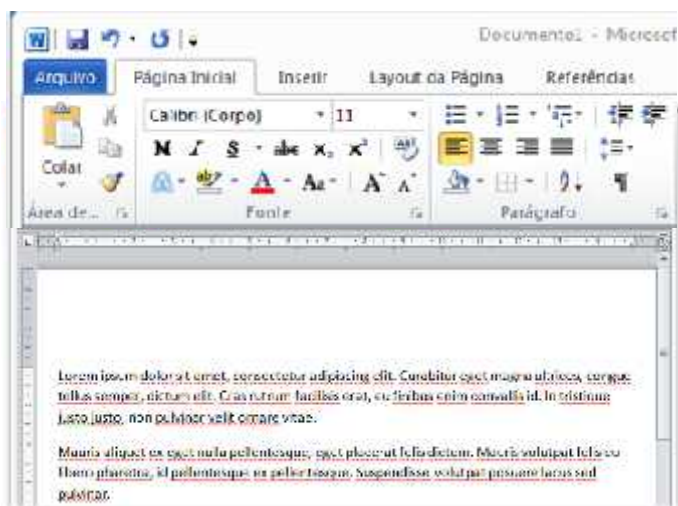
QUESTÃO 14

Sobre o Windows 7, idioma Português do Brasil, marque a opção CORRETA:

- (A) O Windows 7 não possui nenhum antivírus ou *anti-spyware* nativo, devendo sempre o usuário instalar um programa dessa natureza caso queira mais proteção para o seu computador.
- (B) O Windows 7 possui suporte nativo à rede WIFI (sem fio), permitindo que um usuário se conecte numa rede que possua ou não segurança, cabendo ao usuário o juízo de valor para se conectar ou não.
- (C) Após o suporte à rede WIFI (sem fio), o Windows 7 abandonou o suporte à rede cabeada.
- (D) Com a evolução do Windows, novas funcionalidades foram incorporadas ao sistema, porém, apenas com o Windows 7, é que se implementou o conceito de multiusuário, ou seja, a possibilidade do sistema possuir mais de um perfil de usuário operador em determinado computador.

QUESTÃO 15

Observe a imagem do Microsoft Word 2010, idioma Português do Brasil:



Supondo que você tenha selecionado os dois parágrafos exibidos na figura e tenha pressionado o botão Tachado, marque a opção que afirma a alteração que o texto sofrerá.

- (A) Todo o texto será exibido com uma linha perpassando o meio de seus caracteres.
- (B) Será exibida uma Caixa de Diálogo para que o usuário insira um comentário taxativo sobre o texto.
- (C) Como se tratam de dois parágrafos diferentes, apenas o primeiro será tachado por não haver continuidade da linha.
- (D) Todo o texto será tachado com a cor amarela no fundo, como se fosse um marcador de texto.

LEGISLAÇÃO DE BARRA MANSA

QUESTÃO 16

Consoante a Lei Orgânica do Município de Barra Mansa, o plano diretor deverá compreender as seguintes fases, respeitadas as peculiaridades do Município:

- (A) estudo preliminar, diagnóstico prévio, diagnóstico definitivo, definição de diretrizes e instrumentação
- (B) estudo preliminar, diagnóstico, definição de diretrizes e instrumentação
- (C) estudo preliminar, diagnóstico, definição de diretrizes prévias, definição de diretrizes principais e instrumentação
- (D) apenas diagnóstico, definição de diretrizes e instrumentação

QUESTÃO 17

Sobre Administração Pública, de acordo com a Lei Orgânica do Município de Barra Mansa, analise as afirmativas a seguir:

- I. A Lei Orgânica expressamente prevê os princípios da legalidade, impessoalidade, moralidade e eficiência para a Administração Pública Direta, Indireta e Fundacional, de qualquer dos poderes do Município.
- II. A investidura em cargo ou emprego público depende de aprovação prévia em concurso público de provas ou de títulos, ressalvadas as nomeações para cargo em comissão declarados em lei de livre nomeação e exoneração.
- III. Os cargos em comissão e as funções de confiança devem ser exercidos, preferencialmente, por servidores ocupantes de cargo de carreira técnica ou profissional, nos casos e condições previstos em lei.

Assinale a opção CERTA:

- (A) Apenas uma assertiva é correta.
- (B) Apenas duas assertivas são corretas.
- (C) Todas as assertivas são corretas.
- (D) Todas as assertivas são incorretas.

QUESTÃO 18

Acerca dos bens públicos assinale a opção CORRETA:

- (A) Excepcionalmente o uso de bens municipais por terceiros poderá ser feito, sempre mediante concessão.
- (B) A aquisição de bens imóveis, por compra ou permuta, dependerá de prévia avaliação e autorização legislativa.
- (C) Excepcionalmente o uso de bens municipais por terceiros poderá ser feito, sempre mediante permissão.
- (D) Em nenhuma hipótese poderá ser permitido a particular, a título oneroso ou gratuito, conforme o caso, o uso do subsolo ou do espaço aéreo de logradouros públicos.

QUESTÃO 19

De acordo com a Lei Orgânica do Município de Barra Mansa, o Plano Diretor deverá ser revisto a cada período de:

- (A) 3 anos
- (B) 4 anos
- (C) 5 anos
- (D) 6 anos

QUESTÃO 20

Acerca das obras e serviços municipais, de acordo com a Lei Orgânica Municipal de Barra Mansa assinale a opção INCORRETA:

- (A) Ressalvadas as atividades de planejamento e controle, a Administração Municipal poderá desobrigar-se da realização material de tarefas executivas, recorrendo, sempre que conveniente, ao interesse público, à execução indireta, mediante concessão ou permissão, de serviço público ou de utilidade pública, verificando que a iniciativa privada esteja suficientemente desenvolvida e capacitada para seu desempenho.
- (B) A permissão de serviço público ou de utilidade pública, sempre a título precário, será outorgada por decreto, após edital de chamamento de interessados para escolha do melhor pretendente, garantida ampla divulgação.
- (C) O Município poderá retomar, sem indenização, os serviços permitidos ou concedidos, desde que executados em desconformidade com o ato ou contrato, bem como aqueles que se revelem insuficientes para o atendimento dos usuários.
- (D) Ressalvadas as atividades de planejamento e controle, a Administração Municipal poderá desobrigar-se da realização material de tarefas executivas, recorrendo, sempre que conveniente, ao interesse público, à execução indireta, sempre através de concessão, de serviço público ou de utilidade pública, verificando que a iniciativa privada esteja suficientemente desenvolvida e capacitada para seu desempenho.

QUESTÃO 21

Nos termos da Lei Orgânica do Município de Barra Mansa, sobre a política urbana assinale a opção CORRETA:

- (A) O direito de propriedade territorial urbana pressupõe o de construir, cujo exercício deverá ser autorizado pelo Poder Público, segundo os critérios que forem estabelecidos em lei municipal.
- (B) O direito de propriedade territorial urbana não pressupõe o de construir, cujo exercício deverá ser autorizado pelo Poder Público, segundo os critérios que forem estabelecidos na própria Lei Orgânica Municipal.
- (C) O direito de propriedade territorial urbana não pressupõe o de construir, cujo exercício deverá ser autorizado pelo Poder Público, segundo os critérios que forem estabelecidos em lei municipal.
- (D) O direito de propriedade territorial urbana não pressupõe o de construir, cujo exercício deverá ser autorizado pelo Poder Público, segundo os critérios que forem estabelecidos em decreto do chefe do poder executivo.

QUESTÃO 22

De acordo com a Lei Orgânica do Município de Barra Mansa, analise as afirmativas a seguir:

- I. É isento de imposto sobre a propriedade predial e territorial urbana o prédio ou terreno destinado à moradia do proprietário de pequenos recursos, que não possua outro imóvel, nos termos e no limite do valor que a lei fixar.
- II. O Município de Barra Mansa é uma unidade do território do Estado do Rio de Janeiro, com personalidade jurídica de direito público interno e autonomia política, administrativa e financeira, nos termos assegurados pelas Constituições Federal e Estadual e da Lei Orgânica.
- III. A criação, organização e supressão de distritos compete ao Município, observada a legislação estadual.

Assinale a opção VERDADEIRA:

- (A) Apenas uma assertiva está correta.
- (B) Apenas duas assertivas estão corretas.
- (C) Nenhuma assertiva está correta.
- (D) Todas as assertivas estão corretas.

QUESTÃO 23

Nos termos da Lei Orgânica do Município de Barra Mansa salvo disposição em contrário na Constituição Federal e na própria Lei Orgânica, as deliberações da Câmara Municipal e de suas comissões serão tomadas:

- (A) por maioria de votos, presente a maioria absoluta de seus membros
- (B) por dois terços de seus membros
- (C) por maioria de votos, presente dois terços
- (D) por maioria de votos, presente a maioria relativa seus membros

QUESTÃO 24

Sobre os Poderes públicos de acordo com a Lei Orgânica do Município de Barra Mansa, assinale a opção CORRETA:

- (A) O regime jurídico único dos servidores da administração pública direta, das autarquias e das fundações públicas será estabelecido em lei complementar.
- (B) O Vereador ocupante do cargo, emprego ou função pública municipal, salvo motivo de interesse público, é inamovível, de ofício, pelo tempo de duração de seu mandato.
- (C) O regime jurídico único dos servidores da administração pública direta, das autarquias e das fundações públicas será estabelecido em lei ordinária.
- (D) À família do servidor ou inativo falecido será concedido auxílio-funeral no valor correspondente a 2 (dois) salários mínimos regional.

QUESTÃO 25

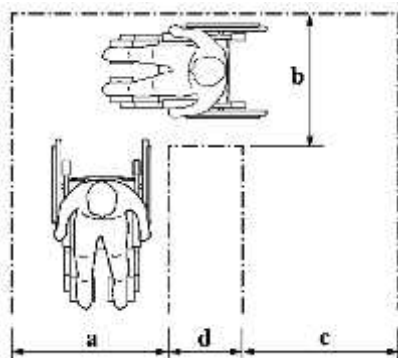
Consoante a Lei Orgânica do Município de Barra Mansa, sobre a saúde, assinale a opção CORRETA:

- (A) A Saúde é um direito de todos e dever do Poder Público, assegurado mediante políticas sociais, econômicas e ambientais que visem à eliminação do risco de doença e outros agravos e ao acesso universal e igualitário às ações e serviços para sua promoção, proteção e recuperação. O município prestará assistência médico-odontológica obrigatória na rede escolar municipal preferencialmente do ensino fundamental.
- (B) A Saúde é um direito de todos e dever do Poder Público, assegurado mediante políticas sociais, econômicas e ambientais que visem à eliminação do risco de doença e outros agravos e ao acesso universal e igualitário às ações e serviços para sua promoção, proteção e recuperação. O município prestará assistência médico-odontológica obrigatória em toda a rede escolar municipal.
- (C) A Saúde é um direito de todos e dever do Poder Público, assegurado mediante políticas sociais, econômicas e ambientais que visem à eliminação do risco de doença e outros agravos e ao acesso universal e igualitário às ações e serviços para sua promoção, proteção e recuperação. O município prestará assistência médico-odontológica obrigatória na rede escolar municipal preferencialmente do ensino fundamental e profissionalizante.
- (D) Não há previsão expressa de garantia ao dependente químico, de tratamento em estabelecimento especializado, obedecendo orientação do Conselho Municipal de Entorpecentes.

CONHECIMENTOS ESPECÍFICOS

QUESTÃO 26

De acordo com a norma brasileira de "Acessibilidade a edificações, mobiliário, espaços e equipamentos urbanos" (ABNT - NBR 9050/2015), em caso de manobra de cadeira de rodas com deslocamento consecutivo de 90° com percurso intermediário, as medidas "a", "b", "c" e "d" indicadas na imagem abaixo devem ser, respectivamente:



- (A) 1,20; 0,90; 1,20 e $0,60 \leq d < 1,20$
- (B) 1,05; 0,90; 1,05 e $0,60 \leq d < 1,20$
- (C) 1,05; 0,90; 1,05 e $d \leq 1,20$
- (D) 1,20; 0,90; 1,20 e $d \leq 1,20$

QUESTÃO 27

Considere os seguintes instrumentos da política urbana, presentes no capítulo II da Lei nº 10.257 de 10 de Julho de 2001 (Estatuto da Cidade), e marque a opção que apresenta informações INCORRETAS:

- (A) Usucapião especial de imóvel urbano: aquele que possuir como sua área ou edificação urbana de até duzentos metros quadrados, por cinco anos, ininterruptamente e sem oposição, utilizando-a para sua moradia ou de sua família, adquirir-lhe-á o domínio, desde que não seja proprietário de outro imóvel urbano ou rural.
- (B) Desapropriação com pagamento de títulos: decorridos cinco anos da cobrança do IPTU progressivo sem que o proprietário tenha cumprido a obrigação de parcelamento, edificação ou utilização, o Município poderá proceder à desapropriação do imóvel, com pagamento em títulos da dívida pública.
- (C) Direito de superfície: o proprietário do imóvel poderá conceder a outrem o direito de superfície do seu terreno, por tempo determinado ou indeterminado, mediante escritura pública registrada no cartório de registro de imóveis.
- (D) Direito de preempção: confere ao Poder Público municipal preferência para aquisição de imóvel urbano objeto de alienação onerosa entre particulares.

QUESTÃO 28

As afirmativas abaixo apresentam comandos do AutoCAD e suas respectivas funções. Assinale a opção CORRETA:

- (A) O comando DTEXT permite criar um texto com várias linhas agrupadas como um parágrafo.
- (B) O comando ARRAY rotaciona objetos em torno de um ponto determinado.
- (C) O comando TRIM estende objetos até se encontrarem com outros que funcionam como limites.
- (D) O comando ID possibilita a exibição das coordenadas de qualquer ponto desejado.

QUESTÃO 29

Sobre a estaca injetada é CORRETO afirmar:

- (A) É uma fundação rasa na qual, por meio de injeção sob pressão de produto aglutinante, procura-se aumentar a resistência de atrito lateral, de ponta ou ambas; não é cravada nem totalmente escavada.
- (B) É uma fundação profunda na qual, por meio de injeção sob pressão de produto aglutinante, procura-se aumentar a resistência de atrito lateral, de ponta ou ambas; é cravada e totalmente escavada.
- (C) É uma fundação rasa na qual, por meio de injeção sob pressão de produto aglutinante, procura-se aumentar a resistência de atrito lateral, de ponta ou ambas; é cravada e totalmente escavada.
- (D) É uma fundação profunda na qual, por meio de injeção sob pressão de produto aglutinante, procura-se aumentar a resistência de atrito lateral, de ponta ou ambas; não é cravada nem totalmente escavada.

QUESTÃO 30

O capítulo II da Lei 6.766 de 19 de Dezembro de 1979 dispõe sobre os requisitos urbanísticos que devem ser atendidos para loteamento do solo. Entre as opções abaixo, que apresentam alguns destes requisitos, só NÃO está correta:

- (A) Os lotes terão área mínima de 120 m² (cento e vinte metros quadrados) e frente mínima de 5 m (cinco metros), salvo quando o loteamento se destinar a urbanização específica ou edificação de conjuntos habitacionais de interesse social, previamente aprovados pelos órgãos públicos competentes.
- (B) Ao longo das águas correntes e dormentes e das faixas de domínio público das rodovias e ferrovias, será obrigatória a reserva de uma faixa não-edificável de 15 (quinze) metros de cada lado, salvo maiores exigências da legislação específica.
- (C) As vias de loteamento deverão articular-se com as vias adjacentes oficiais, existentes ou projetadas, e harmonizar-se com a topografia local.
- (D) As áreas destinadas a sistemas de circulação, a implantação de equipamento urbano e comunitário, bem como a espaços livres de uso público, serão proporcionais à densidade de ocupação prevista pelo plano diretor ou aprovada por lei municipal para a zona em que se situem.

QUESTÃO 31

Com relação à representação de projetos de arquitetura, é INCORRETO afirmar que:

- (A) A planta de locação (implantação) compreende o projeto como um todo, contendo, além do projeto de arquitetura, as informações necessárias dos projetos complementares, tais como movimento de terra, arruamento, redes hidráulica, elétrica e de drenagem, entre outros.
- (B) Para aprovação em órgãos oficiais, a planta de situação deve conter informações completas sobre a localização do terreno.
- (C) A planta da edificação é a vista superior do plano secante horizontal, localizado, obrigatoriamente, a 1,50 m do piso em referência.
- (D) Nos cortes, pode haver deslocamentos do plano secante onde necessário, devendo ser assinalados, de maneira precisa, o seu início e final.

QUESTÃO 32

“Quando as rotas de fuga incorporarem escadas de emergência ou elevadores de emergência, devem ser previstas áreas de resgate com espaço reservado e demarcado para o posicionamento de pessoas em cadeiras de rodas, dimensionadas de acordo com o M.R.”

O trecho acima, retirado da NBR 9050/2015, trata sobre áreas de resgate, sobre as quais a referida norma dispõe que:

- (A) Nas áreas de resgate, deve ser previsto no mínimo um M.R. a cada 300 pessoas de lotação, por edificação.
- (B) Se a antecâmara das escadas e a dos elevadores de emergência forem comuns, o quantitativo de M.R. pode ser compartilhado.
- (C) A área de resgate sempre deve garantir área mínima de circulação e manobra para rotação de 360°.
- (D) A área de resgate pode estar localizada dentro do fluxo principal de circulação, quando a situação não permitir o contrário.

QUESTÃO 33

As afirmativas abaixo tratam de estratégias para garantir o conforto térmico dos usuários de uma edificação. A opção INCORRETA é:

- (A) Se as variações diárias de temperatura forem menores que 5°C, para as paredes que não recebem sol, ou para as divisórias internas, podem ser usados materiais leves.
- (B) As superfícies mais castigadas pelo sol, o teto ou as paredes do leste e as do oeste, se não forem protegidas com elementos externos ou vegetação, deveriam conter uma capa de isolante térmico, além de materiais pesados.
- (C) Se a amplitude térmica diária, durante períodos longos, for frequentemente maior que 10°C, seria conveniente utilizar materiais leves para as paredes externas e internas.
- (D) Pode-se dispor de elementos internos para que absorvam calor de maneira que a temperatura do ar interno não suba tanto, e restitua esse calor quando a temperatura baixar.

QUESTÃO 34

Com relação às estruturas metálicas, com o material estando na entrada do canteiro de obras, a sequência normal de procedimentos é a seguinte:

- (A) Descarga, classificação e armazenagem, dimensionamento e corte, esmerilhamento, empilhamento de elementos para armar.
- (B) Descarga, esmerilhamento, classificação e armazenagem, dimensionamento e corte, empilhamento de elementos para armar.
- (C) Descarga, dimensionamento e corte, esmerilhamento, classificação, empilhamento de elementos para armar.
- (D) Descarga, dimensionamento e corte, classificação, esmerilhamento, empilhamento de elementos para armar.

QUESTÃO 35

O item “Cidades Sustentáveis”, abordado pela Agenda 21 brasileira, afirma que a primeira e principal tarefa que se coloca aos gestores das cidades consiste na reorganização do sistema de gestão. A essa reorganização, ou reestruturação do sistema e das formas organizacionais da gestão, se denomina “os novos marcos da gestão urbana”. Entre as opções abaixo, assinale a que NÃO corresponde a um desses marcos:

- (A) Incentivo ao surgimento de cidades menores, ou de assentamentos menores dentro da grande cidade.
- (B) Necessidade do planejamento estratégico, colocando sérias restrições ao crescimento não-planejado ou desnecessário.
- (C) Indução de novos hábitos de moradia, transporte e consumo nas cidades.
- (D) Centralização das ações administrativas e dos recursos, contemplando prioridades locais e promovendo a homogeneização dos padrões de gestão.

QUESTÃO 36

Condutores de circuitos terminais são aqueles que saem do quadro terminal de chaves e alimentam os pontos de luz, as tomadas e os aparelhos fixos. Com relação aos condutores de alimentação que constituem os circuitos terminais, é INCORRETO afirmar:

- (A) O fio de retorno é o condutor-fase que, depois de passar por um interruptor ou jogo de interruptores, “retorna”, ou melhor, “vai” ao ponto de luz.
- (B) O fio fase vai diretamente apenas às tomadas e pontos de luz que não dependem de comando, aos interruptores simples e aos dois interruptores paralelos, quando há comando composto.
- (C) O fio neutro vai diretamente a todos os pontos ativos dos circuitos fase-neutro.
- (D) Fios alternativos são condutores que existem apenas nos comandos compostos e permitem, alternativamente, a passagem da corrente ou a ligação de um interruptor paralelo (*three-way*) com outro interruptor intermediário (*four-way*).

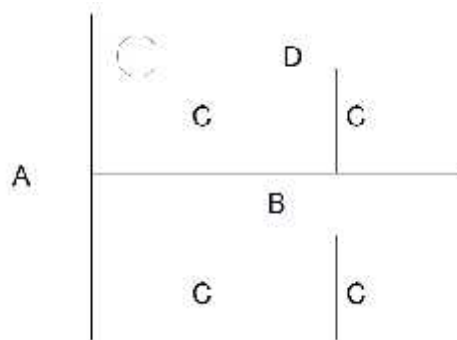
QUESTÃO 37

Analise as afirmativas abaixo, que tratam sobre sistemas de coordenadas no AutoCAD, e marque a opção CORRETA:

- (A) As coordenadas polares absolutas sempre são medidas do ponto de origem. É necessário especificar o deslocamento usando uma distância e um ângulo, sendo que estes valores devem ser separados por um sinal de menor (<), sem espaço.
- (B) As coordenadas relativas não referenciam o ponto de origem, mas são calculadas em relação ao último ponto inserido. Deve ser acrescentado o símbolo de arroba (@) após os valores desejados.
- (C) As coordenadas cartesianas absolutas são sempre medidas a partir do ponto de origem; seus valores devem ser separados por vírgulas; não é necessário utilizar sinal de mais (+) ou menos (-) para indicar a direção do deslocamento a partir da origem.
- (D) Nas coordenadas polares absolutas os ângulos positivos são medidos no sentido horário, a partir de um grau 0 determinado, que se encontra, como padrão, ao longo do eixo X positivo.

QUESTÃO 38

As ruas e avenidas são elementos urbanos extremamente importantes na estrutura das cidades. Analise o esquema abaixo, no qual está representada uma hierarquia viária, e marque a opção que corresponde CORRETAMENTE às vias indicadas pelas letras “A”, “B”, “C” e “D”:



- (A) A= rodovia, B= coletora, C= arterial e D= local
- (B) A= rodovia, B= local, C= coletora e D= arterial
- (C) A= rodovia, B= coletora, C= local e D= arterial
- (D) A= rodovia, B= arterial, C= coletora e D= local

QUESTÃO 39

Os materiais utilizados na construção de uma edificação influenciam muito em seu desempenho térmico e, conseqüentemente, no conforto de seus usuários. Sem entrar numa análise muito profunda, considere uma mudança repentina das condições externas, como, por exemplo, uma situação de céu encoberto durante várias horas e, subitamente, as nuvens se abrem deixando passar o sol, que atinge em cheio as paredes dos casos abaixo enumerados. Com base nas informações dadas, analise as afirmativas de I a IV e assinale a opção CORRETA:

Caso 1: Parede de folha de ferro galvanizado.

Caso 2: Parede de 30 cm de concreto.

Caso 3: Parede de 30 cm de poliuretano expandido.

Caso 4: Parede de folha de vidro.

- I. No caso 1, devido à convecção térmica, após poucos minutos a folha de ferro galvanizado estará quente na sua superfície interna e, por radiação e condução, irá pouco a pouco aquecendo o ambiente interno, o qual, depois de algumas horas, se tornará totalmente inabitável.
- II. No caso 2, o calor será transmitido de forma tão devagar que só depois de várias horas começará a sentir-se alguma variação na temperatura da face interna, e só após muitas horas, talvez à noite, o ambiente interno esteja aquecido demais (enquanto no exterior poderá acontecer uma temperatura agradável).
- III. No caso 3, serão necessárias algumas horas seguidas de sol para que seja notado algum efeito no interior.
- IV. No caso 4, a condução será muito rápida e, ainda mais, o sol penetrando diretamente no cômodo fará com que a temperatura do ar se eleve imediatamente no interior, e aumente ainda mais pelo “efeito estufa”.

- (A) Apenas I e IV estão corretas.
- (B) Apenas II e IV estão corretas.
- (C) Apenas I, III e IV estão corretas.
- (D) Todas as afirmativas estão corretas.

QUESTÃO 40

O conhecimento sobre o crescimento das raízes das árvores é essencial para evitar os recorrentes problemas observados nas calçadas das cidades que, com frequência, acabam resultando na derrubada das mesmas. Analise as afirmativas abaixo e assinale a opção que contém as informações CORRETAS:

- I. Quando o lençol freático é alto, com a água próxima da superfície do solo, e as espécies não são adaptadas a esse *habitat*, as raízes tendem a subir, buscando ar para sua sobrevivência. Nesse processo, podem prejudicar pisos e passeios do seu entorno.
- II. Em geral, as raízes das árvores se desenvolvem no solo ocupando um volume semelhante ao da copa.
- III. Árvores de copa vertical possuem raízes pivotantes, que são mais profundas e servem de ancoragem de resistência aos ventos fortes.
- IV. As árvores de copa horizontal desenvolvem raízes também horizontais, que compensam o peso e o balanço de galhos extensos. Tendem a aflorar no solo, podendo levantar pisos que estiverem por perto.

- (A) Somente as afirmativas II e III estão corretas.
- (B) Somente as afirmativas II e IV estão corretas.
- (C) Somente as afirmativas II, III e IV estão corretas.
- (D) Todas as afirmativas estão corretas.