

Instruções

LEIA COM ATENÇÃO

1. Este **Caderno de Provas**, com páginas numeradas de 1 a 17, é constituído de:
 - uma Prova Objetiva com **50 (cinquenta)** questões de múltipla escolha, cada uma com quatro alternativas, assim distribuídas:
 - 01 a 08 – Língua Portuguesa
 - 09 a 13 – Noções de Informática
 - 14 a 18 – Matemática
 - 19 e 20 – Ética e Filosofia
 - 21 a 50 – Conhecimentos Específicos
 - uma Prova Discursiva constituída de uma **Redação** sobre um tema do conhecimento específico.
2. Caso o Caderno de Provas esteja incompleto ou tenha qualquer defeito de impressão, solicite ao fiscal que o substitua.

3. Sobre a Marcação do Cartão de Respostas

As respostas das questões devem ser, obrigatoriamente, transcritas com caneta esferográfica de tinta azul ou preta não porosa, fabricada em material transparente, para o Cartão de Respostas, que será o único documento válido para correção.

- 3.1. Para cada questão existe apenas uma alternativa que a responde acertadamente. Para a marcação da alternativa escolhida no **CARTÃO DE RESPOSTAS**, pinte completamente o círculo correspondente.

Exemplo: Suponha que para determinada questão a alternativa **C** seja a escolhida.

N.º da Questão
<input type="radio"/> A
<input type="radio"/> B
<input checked="" type="radio"/> C
<input type="radio"/> D

- 3.2. Será invalidada a questão em que houver mais de uma marcação, marcação rasurada ou emendada, ou não houver marcação.
4. Na elaboração da **Redação**, poderá ser usada para rascunho a página 16 deste Caderno, mas o texto definitivo deverá ser transcrito na **Folha de Redação**. Use caneta esferográfica de tinta **azul ou preta não porosa**.
5. Todos os espaços em branco, neste caderno, podem ser utilizados para rascunho.
6. Não haverá substituição do **CARTÃO DE RESPOSTAS** e da **FOLHA DE REDAÇÃO** por erro do candidato.
7. A duração das Provas é **4 (quatro)** horas, já incluído o tempo destinado ao preenchimento do **CARTÃO DE RESPOSTAS** da Prova Objetiva e da **FOLHA DE REDAÇÃO** da Prova Discursiva.
8. Somente após decorridas **2 horas e 30 minutos** do início das provas, o candidato poderá retirar-se da sala de provas. O candidato que insistir em sair da sala de provas antes de decorrido esse tempo deverá assinar **Termo de Ocorrência** declarando sua desistência do concurso.
9. Será permitida a saída de candidatos levando o Caderno de Provas **somente quando estiver faltando 30 minutos** para o término das provas.
10. Na página 17 deste Caderno de Provas, encontra-se a **Folha de Anotação do Candidato**, a qual poderá ser utilizada para a transcrição das respostas das questões objetivas. Essa folha poderá ser levada pelo candidato para posterior conferência com o gabarito somente após decorridas **2 horas e 30 minutos** do início das provas.
11. Terminadas as provas, o candidato deverá, **obrigatoriamente**, entregar ao fiscal este **Caderno de Provas**, o **CARTÃO DE RESPOSTAS** e a **FOLHA DE REDAÇÃO**.

PROVA OBJETIVA

Língua Portuguesa

INSTRUÇÃO: Leia a crônica do filósofo Rubens Alves e responda às questões de 01 a 04.

Data show

Sempre que vou falar em algum lugar, o pessoal técnico me pergunta, com antecedência, se vou usar *data show*. Se você não sabe, *data show* é uma expressão americana. Falar inglês é mais adequado tecnologicamente. *Show* quer dizer mostrar. E *data* quer dizer dados. Trata-se de um artifício para mostrar dados, que são projetados em uma tela numa sala escura. Acho que o *data show* pode ser útil para mostrar dados. Mas o uso que dele se faz é horrível: os palestrantes o usam para projetar na tela o esboço da sua fala, eliminando dela qualquer surpresa, pois é claro que os ouvintes, de saída, leem o esboço até o fim. É como contar o fim da piada no início... Apagam-se as luzes, o palestrante e os ouvintes olham todos para a tela, e ele vai falando. Ninguém presta atenção. Mas todos acham que usar *data show* é prova de ser avançado, tecnologicamente. Quem não usa é atrasado. Quem leva suas notas num caderninho é como alguém que anda de carro de boi num mundo de Fórmula Um. Assim vão os palestrantes, todos com seus *laptops*, para a sessão de cineminha sem graça. Falando sobre isso, uma mulher que trabalha numa firma promotora de eventos contou-me qual a maior vantagem dos *data show*, uma coisa em que eu não havia pensado: com as luzes apagadas, longe do olhar do palestrante, os ouvintes podem dormir à vontade. Contou-me de uma ocasião em que um homem dormiu e roncou tão alto que chegou a perturbar palestrante e ouvintes. Todo mundo se pôs a rir. Barulho de ronco é muito divertido... Mas ela foi obrigada a tomar providências. E o que ela fez, sádica e humoristicamente, foi colocar um microfone perto da boca do roncador. Aí ele acordou-se a si mesmo.

(*Ostra feliz não faz pérolas*. São Paulo: Planeta, 2008.)

Questão 01

O texto, apesar de leve e bem-humorado, tece severa crítica ao

- (A) fato de as pessoas precisarem do inglês para lidar com o *data show*.
- (B) uso inadequado que palestrantes fazem do *data show*.
- (C) aparelho *data show* que necessita de escuridão para funcionar.
- (D) *data show* por possibilitar que as pessoas durmam durante a apresentação.

Questão 02

A palavra que, em qualquer das funções que exerce, tem papel muito importante na coesão de um texto. Sobre o emprego dessa palavra na crônica, analise as afirmativas.

- I - Nos fragmentos *coisa em que* e *ocasião em que*, a expressão *em que* pode ser substituída por *na qual*, e, nas duas ocorrências, exerce a função de conjunção integrante.
- II - Em *dormiu e roncou tão alto que chegou a perturbar palestrante e ouvintes*, o *que* faz parte de *tão ... que*, expressando ideia de consequência.
- III - A palavra *que*, nas ocorrências *Acho que o data show pode ser útil* e *pois é claro que os ouvintes, de saída, leem o esboço até o fim*, exerce a função de conjunção, estabelecendo ligação de subordinação de ideias.
- IV - No fragmento *uma mulher que trabalha numa firma promotora de eventos contou-me qual a maior vantagem dos data show*, as palavras *que* e *qual* são pronomes relativos e retomam ideia anterior.
- V - Em *para mostrar dados, que são projetados em uma tela*, o pronome *que* refere-se à palavra *dados* e pode ser substituído por os quais.

Estão corretas as afirmativas

- (A) I, III e IV, apenas.
- (B) I, II, IV e V, apenas.
- (C) II, III, IV e V, apenas.
- (D) II, III e V, apenas.

Questão 03

No trecho *É como contar o fim da piada no início*, a palavra *como* contribui para estabelecer sentido de comparação. Assinale a afirmativa em que essa palavra **NÃO** apresenta esse sentido.

- (A) O governante que despreza as leis do país é como o assaltante que não respeita a propriedade alheia.
- (B) Como as ondas do mar, fogem meus sonhos de menina sem deixar vestígios no tempo.
- (C) A busca da vitória na vida profissional exige competência e trabalho, como qualquer outra busca.
- (D) O fato, como o candidato esbravejou em seu discurso, não passa de intriga de campanha eleitoral.

Questão 04

Sobre as ocorrências da conjunção *mas* no texto, marque V para as afirmativas verdadeiras e F para as falsas.

- () Em *Mas o uso que dele se faz é horrível*, a conjunção inicia oração com sentido de oposição ao que foi dito anteriormente em que o autor fala de forma positiva do *data show*.
- () Em *Mas ela foi obrigada a tomar providências*, a conjunção pode ser substituída pela conjunção E, pois apresenta sentido de adição.
- () Em *Mas todos acham que usar data show é prova de ser avançado, tecnologicamente*, a conjunção pode ser substituída por Portanto, sem alteração de sentido.
- () Nas três ocorrências da conjunção *mas*, o sentido apresentado é o mesmo: oposição a alguma ideia já exposta no texto.

Assinale a sequência correta.

- (A) V, V, F, F
- (B) F, F, V, V
- (C) V, F, F, V
- (D) F, V, V, F

Questão 05

A coerência refere-se aos nexos de sentido estabelecidos entre as informações ou argumentos de um texto. A falta de coerência pode prejudicar o entendimento do leitor. Assinale o trecho que **NÃO** apresenta problema de coerência.

- (A) Quando eu estava vendo televisão nos EUA, as propagandas me chamaram a atenção.
- (B) Andando pela calçada, o ônibus derrapou e pegou o funcionário quando entrava na livraria.
- (C) Embarcou para São Paulo Maria Helena Arruda, onde ficará hospedada no luxuoso hotel Maksoud Plaza.
- (D) Desde os três anos de idade minha mãe me ensinava a ler e escrever.

Questão 06

Considere o trecho: Os primos João e Aurélio, ao viajarem de férias, sofreram um acidente automobilístico e ficaram duas horas à espera de ajuda. Assinale a reescrita desse trecho que, de forma coerente, conserva o sentido original de adição.

- (A) Embora os primos João e Aurélio tenham sofrido um acidente automobilístico ao viajarem de férias, ficaram duas horas à espera de ajuda.
- (B) Os primos João e Aurélio, ao viajarem de férias, não só sofreram um acidente automobilístico, mas também ficaram duas horas à espera de ajuda.
- (C) Quando viajaram de férias, os primos João e Aurélio sofreram um acidente automobilístico, mas ficaram duas horas à espera de ajuda.
- (D) Ao viajarem de férias, os primos João e Aurélio, por terem sofrido um acidente automobilístico, ficaram duas horas à espera de ajuda.

Questão 07

Assinale o trecho que apresenta correlação entre os tempos e os modos verbais de acordo com a escrita padrão.

- (A) Você quer que eu faço isso para você?
- (B) Eu queria que ele me dava uma carona para o trabalho.
- (C) Se eu fosse você, tinha vergonha de falar desse jeito.
- (D) Ele não irá ao concerto caso esteja muito doente.

Questão 08

Leia atentamente as frases abaixo.

- Na Finlândia, a Nokia é considerada orgulho nacional.
- A Nokia vendeu sua divisão de celulares para a Microsoft em 2013.
- A Nokia continua ativa oferecendo produtos e serviços para telefonia fixa e móvel.

Assinale a alternativa que apresenta a reescrita das frases em um único período de forma coesa e coerente.

- (A) Na Finlândia, a Nokia, considerada orgulho nacional, embora tenha vendido sua divisão de celulares para a Microsoft em 2013, continua ativa, oferecendo produtos e serviços para telefonia fixa e móvel.
- (B) A Nokia vendeu sua divisão de celulares para a Microsoft em 2013, mas continua oferecendo, na Finlândia, produtos e serviços para telefonia fixa e móvel, daí ser considerada orgulho nacional.
- (C) Na Finlândia, a Nokia, que é considerada orgulho nacional, continua ativa, oferecendo produtos e serviços para telefonia fixa e móvel, pois vendeu sua divisão de celulares para a Microsoft em 2013.
- (D) A Nokia, por vender sua divisão de celulares para a Microsoft em 2013, continua ativa, oferecendo produtos e serviços para telefonia fixa e móvel na Finlândia, onde é considerada orgulho nacional.

Noções de Informática

Questão 09

5 4 3 2 1 ∞ 1 2 3 4 5 6 7 8 9 ∞ 10 11 12 13 14 15

Flores

Tulipas é um gênero de plantas angiospermas com cores e formas são bem variadas. Existem muitas variedades cultivadas e milhares de híbridos em diversas cores, tons matizados, pontas picotadas, etc. O bulbo contém substâncias que libertam um pó que pode provocar conjuntivites, rinites e até crises de asma.




Figura 1 - Tulipas

No editor de texto LibreOffice Writer, versão 4.4.3, para se inserir, de forma semelhante ao que mostra o texto acima, o número de uma figura de forma automática, juntamente com o texto de sua legenda, deve-se, como passos iniciais, selecionar a figura e em seguida

- (A) Clicar no menu Formatar → Número de Figura.
- (B) Clicar no menu Inserir → Referência.
- (C) Clicar no menu Inserir → Legenda.
- (D) Clicar no menu Formatar → Objeto.

Questão 10

A figura abaixo apresenta uma planilha do Microsoft Excel 2007.

	A	B	C	
1	10	8		
2	6	4		
3	2	12		
4				

Sobre a planilha, analise as afirmativas.

- I - As fórmulas =MÉDIA(A1:B3) e =SOMA(A1:B3)/6 produzem o mesmo resultado.
- II - A fórmula =SOMA(A1;B3)/2 retorna o valor 21.
- III - A fórmula =SOMA(B1:B3)-SOMA(A1:A3) produz o valor 8 como resultado.
- IV - O resultado produzido pela fórmula =B3-A3+A2+B2-A1-B1 é 2.

Estão corretas as afirmativas

- (A) II e III, apenas.
- (B) I, II, III e IV.
- (C) I e IV, apenas.
- (D) I, II e IV, apenas.

Questão 11

Sobre bibliotecas, pastas e arquivos no Windows 7, analise as afirmativas.

- I - Ao incluir uma pasta em uma biblioteca e posteriormente excluí-la de seu local original, não se poderá mais acessá-la pela biblioteca.
- II - Nas propriedades de uma pasta, na guia/aba **Segurança**, é possível definir uma senha de acesso para proteger a exibição do conteúdo da pasta.
- III - Se um arquivo em uma pasta estiver marcado como oculto e o usuário desejar exibi-lo, será necessário habilitar a visualização de todos os arquivos ocultos da pasta.
- IV - Ao se excluir todo o conteúdo de uma pasta, ela também é automaticamente excluída, pois não é permitida a existência de pastas vazias.

Estão corretas as afirmativas

- (A) II e IV, apenas.
- (B) I e III, apenas.
- (C) I, II e III, apenas.
- (D) I, II, III e IV.

Questão 12

Sobre segurança na Internet, marque V para as afirmativas verdadeiras e F para as falsas.

- () Não é recomendado, antes de inserir informações pessoais em um site, ler a declaração de privacidade, mesmo que seja um site desconhecido.
- () Mecanismos de proteção, como programas antimalware e firewall pessoal, contribuem para que o computador não seja infectado/invadido.
- () É recomendado configurar o navegador para permitir sempre o aparecimento de janelas pop-up, mesmo em caso de sites desconhecidos e não confiáveis.
- () Recomenda-se a qualquer usuário, caso tenha sido vítima de fraude via Internet, procurar uma delegacia de polícia para registrar um boletim de ocorrência.

Assinale a sequência correta.

- (A) F, V, F, V
- (B) V, F, V, F
- (C) F, F, V, V
- (D) V, V, F, F

Questão 13

No Mozilla Firefox, versão 38.0.1, ao clicar com o botão esquerdo sobre um *hyperlink* com a tecla Ctrl do teclado pressionada, o usuário irá

- (A) salvar o endereço nos seus favoritos.
- (B) abrir a página do link no modo privativo.
- (C) direcionar a página atual para a impressora.
- (D) abrir a página do link em uma nova aba.

Matemática

Questão 14

Das 50 cidades mais violentas do mundo, 21 são brasileiras. Na tabela a seguir, são apresentadas as posições no ranking que ocupam essas cidades brasileiras e, em duas delas, o número de homicídios para cada grupo de 100 mil habitantes (adaptados da Revista Isto É, de fevereiro de 2016).

1	12 ^a	Fortaleza	60
2	13 ^a	Natal	-
3	14 ^a	Salvador	-
4	16 ^a	João Pessoa	-
5	18 ^a	Maceió	-
6	21 ^a	São Luiz	-
7	22 ^a	Cuiabá	-
8	23 ^a	Manaus	-
9	26 ^a	Belém	-
10	27 ^a	Feira de Santana	-
11	29 ^a	Goiânia	-

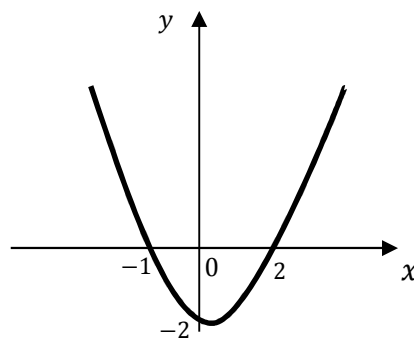
12	30 ^a	Teresina	-
13	31 ^a	Vitória	-
14	36 ^a	Vitória da Conquista	-
15	37 ^a	Recife	-
16	38 ^a	Aracaju	-
17	39 ^a	Campos de Goytacazes	-
18	40 ^a	Campina Grande	-
19	43 ^a	Porto Alegre	-
20	44 ^a	Curitiba	-
21	48 ^a	Macapá	30

Admitindo que o número de homicídios para cada grupo de 100 mil habitantes registrado em cada uma das 21 cidades brasileiras apresentadas na tabela, de Fortaleza a Macapá, decresça, nessa ordem, obedecendo a uma progressão aritmética, qual o número de homicídios para cada grupo de 100 mil habitantes registrado em Cuiabá?

- (A) 53
- (B) 51
- (C) 57
- (D) 54

Questão 15

A figura abaixo representa o esboço do gráfico da função $y = ax^2 + bx + c$, em que a, b e c são números reais e $a \neq 0$.

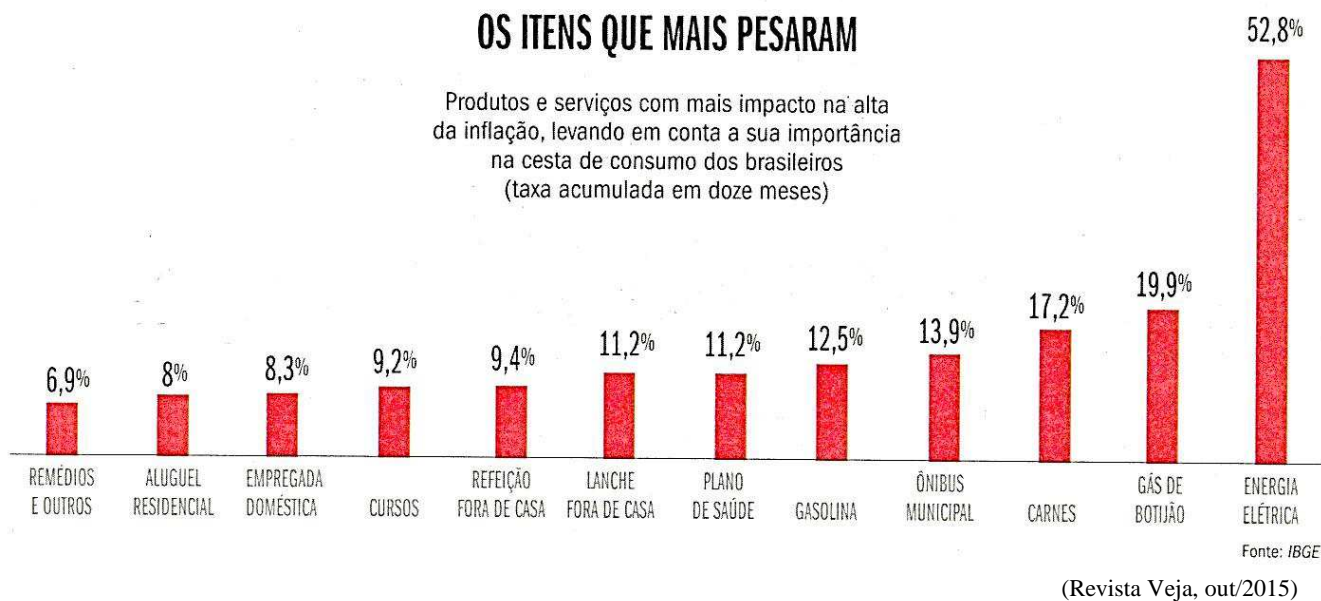


A partir dessas informações, é correto afirmar que

- (A) $b^2 - 4ac < 0$
- (B) $2a = 2b$
- (C) $(a + b + c)^2 = 4$
- (D) $a^b = c$

Questão 16

O gráfico a seguir apresenta os itens (produtos e serviços) com mais impacto na alta da inflação, levando em conta a sua importância na cesta de consumo dos brasileiros.



A partir das informações apresentadas no gráfico, marque V para as afirmativas verdadeiras e F para as falsas.

- () O item *energia elétrica* impactou 0,5% a mais na inflação que os itens *aluguel residencial, refeição fora de casa, lanche fora de casa, plano de saúde e gasolina*, juntos.
- () Os percentuais dos itens *lanche fora de casa* e *plano de saúde* determinam a moda dos percentuais de todos os itens que mais pesaram na alta da inflação.
- () O percentual que representa a média aritmética simples dos percentuais de todos os itens que mais pesaram na alta da inflação está no intervalo entre os percentuais dos itens *gasolina* e *ônibus municipal*.

Assinale a sequência correta.

- (A) V, V, F
- (B) V, F, V
- (C) F, V, F
- (D) F, F, V

Questão 17

Segundo dados adaptados da Revista Veja de janeiro/2016, antes do vírus Zika, ocorriam, em média, no Brasil, 150 registros por ano de casos de microcefalia. Depois do vírus Zika, em 05 de janeiro de 2016, foram registrados, somente no estado de Pernambuco, 1.110 casos de microcefalia, que representam 37% do total de casos registrados no país nessa data. A partir dessas informações, qual foi o percentual de crescimento de casos de microcefalia no Brasil em 05/01/2016 em relação à média anual antes do vírus Zika?

- (A) 200%
- (B) 1.000%
- (C) 2.000%
- (D) 100%

Questão 18

Um tanque com a forma de um paralelepípedo retângulo de dimensões 300 cm, 4 m e 20 dm está com $\frac{3}{4}$ do volume ocupados com água. Sabendo que $1 \text{ dm}^3 = 1 \text{ litro}$, quantos litros de água faltam para encher completamente o tanque?

- (A) 8.000
- (B) 16.000
- (C) 12.000
- (D) 6.000

Ética e Filosofia

Questão 19

As teorias contratualistas são aquelas segundo as quais “os indivíduos isolados no estado de natureza unem-se mediante um contrato social para constituir a sociedade civil.”

(ARANHA, M. L. de A.; MARTINS, M. H. P. *Filosofando: Introdução à Filosofia*. São Paulo: Moderna, 2009.)

São considerados filósofos contratualistas:

- (A) Platão, Aristóteles e Sêneca.
- (B) Hobbes, Locke e Rousseau.
- (C) Maquiavel, Agostinho e Descartes.
- (D) Nietzsche, Horkheimer, Comte.

Questão 20

Sobre as características dos regimes totalitários, marque V para as afirmativas verdadeiras e F para as falsas.

- () Abuso da autoridade e repressão no exercício do poder.
- () Monopolização das mídias de comunicação de massa.
- () Valorização da pluralidade e fortalecimento político das minorias.
- () Culto ao líder e à nação.

Assinale a sequência correta.

- (A) V, V, F, V
- (B) F, V, F, V
- (C) F, F, V, F
- (D) V, F, V, F

Conhecimentos Específicos

Questão 21

Considerando a definição de ato administrativo: “Como a declaração do Estado ou de quem o represente, que produz efeito jurídico de direito público e sujeita a controle pelo Poder Judiciário” (DI PIETRO, M. S. Z. *Direito Administrativo*. São Paulo: Atlas, 2015.), analise as afirmativas.

- I - Licença é o ato administrativo unilateral e vinculado pelo qual a administração faculta àquele que preencher os requisitos legais o exercício de uma atividade.
- II - Aprovação é ato unilateral e discricionário pelo qual se exerce o controle a priori ou a posteriori do ato administrativo.
- III - Homologação é ato bilateral e discricionário pelo qual a administração pública reconhece a legalidade de um ato jurídico.
- IV - Portarias são formas de que se revestem os atos, gerais ou individuais, emanados do Chefe do Executivo.

Estão corretas as afirmativas

- (A) I, III e IV, apenas.
- (B) II e IV, apenas.
- (C) I e II, apenas.
- (D) II, III e IV, apenas.

Questão 22

Considerando que a Administração Pública é regida por princípios, a coluna da esquerda apresenta conceitos, ideias referentes aos princípios e a da direita, a denominação dos princípios. Numere a coluna da direita de acordo com a da esquerda.

- | | |
|--|--|
| 1 - A Administração Pública só pode fazer o que a lei permite. | () Princípio da eficiência |
| 2 - As decisões administrativas são de execução imediata e têm a possibilidade de criar obrigações para o particular independente de sua concordância. | () Princípio da legalidade |
| 3 - Exige-se que a Administração Pública indique os fundamentos de fato e de direito de suas decisões. | () Princípio da presunção de legitimidade |
| 4 - Impõe-se a todo agente público realizar suas atribuições com presteza, perfeição e rendimento funcional. | () Princípio da motivação |

Assinale a sequência correta.

- (A) 3, 2, 1, 4
- (B) 1, 3, 4, 2
- (C) 4, 1, 2, 3
- (D) 2, 4, 3, 1

Questão 23

NÃO é bem público de uso comum do povo:

- (A) Os rios.
- (B) As sedes dos Municípios.
- (C) As ruas.
- (D) As praças.

Questão 24

De acordo com a Lei n.º 8.429, de 02 de junho de 1992, são atos de improbidade administrativa que atentam contra os princípios da administração pública:

- (A) Permitir a aquisição de bem por preço superior ao de mercado; Ordenar a realização de despesas não autorizadas em lei ou regulamento.
- (B) Perceber vantagem econômica indireta, para facilitar a alienação de bem público; Receber vantagem econômica direta, de qualquer natureza, para tolerar a exploração de jogos de azar.
- (C) Qualquer ação dolosa que enseje perda patrimonial, desvio, apropriação dos bens do Poder Legislativo Municipal; Auferir qualquer tipo de vantagem patrimonial indevida em razão do exercício de mandato de governador de Estado.
- (D) Negar publicidade aos atos oficiais; Frustrar a licitude de concurso público.

Questão 25

NÃO é princípio que rege as relações internacionais da República Federativa do Brasil, de acordo com a Constituição Federal de 1988:

- (A) Dependência nacional.
- (B) Prevalência dos direitos humanos.
- (C) Não intervenção.
- (D) Repúdio ao terrorismo.

Questão 26

Considerando o disposto na Constituição da República Federativa do Brasil de 1988, em relação aos direitos dos trabalhadores urbanos e rurais, marque V para os itens verdadeiros e F para os falsos.

- () Piso salarial proporcional à extensão e à complexidade do trabalho.
- () Remuneração do trabalho noturno igual à do diurno.
- () Proteção em face da automação.
- () Permissão de distinção entre trabalho manual, técnico e intelectual.

Assinale a sequência correta.

- (A) F, V, F, V
- (B) V, F, F, V
- (C) F, V, V, F
- (D) V, F, V, F

Questão 27

O Município “Y” possui 14.500 (quatorze mil e quinhentos) habitantes e o Município “Z” 10.000.000 (dez milhões) de habitantes. De acordo com a Constituição da República Federativa do Brasil de 1988, para os Municípios “Y” e “Z”, na composição das Câmaras Municipais serão observados os limites máximos de vereadores, respectivamente:

- (A) 12 e 65
- (B) 09 e 55
- (C) 20 e 70
- (D) 13 e 60

Questão 28

Dispõe a Constituição da República Federativa do Brasil de 1988 que **NÃO** é competência do Município instituir imposto sobre:

- (A) IPVA – Imposto de Propriedade de Veículos Automotores.
- (B) IPTU – Imposto de Propriedade Predial e Territorial Urbano.
- (C) ITBI – Imposto Transmissão de Bens Imóveis Inter Vivos.
- (D) ISSQN – Imposto Sobre Serviços de Qualquer Natureza.

Questão 29

De acordo com a Lei n.º 5.869, de 11 de janeiro de 1973, Código de Processo Civil, **NÃO** é dever da parte

- (A) expor os fatos conforme a verdade.
- (B) proceder com lealdade.
- (C) formular pretensões ciente de que são destituídas de fundamentos.
- (D) cumprir com exatidão os provimentos mandamentais.

Questão 30

O juiz dirigirá o processo, competindo-lhe, em conformidade com a Lei n.º 5.869, de 11 de janeiro de 1973, Código de Processo Civil:

- (A) Assegurar à parte autora prioridade de tratamento.
- (B) Velar pela rápida solução do litígio.
- (C) Permitir qualquer ato contrário à dignidade da justiça.
- (D) Tentar, somente no final do processo, conciliar as partes.

Questão 31

Dispõe a Lei n.º 5.869, de 11 de janeiro de 1973, Código de Processo Civil, que **NÃO** se fará a citação

- (A) pelo correio.
- (B) por oficial de justiça.
- (C) por edital.
- (D) pelo chefe de gabinete do magistrado.

Questão 32

De acordo com Lei n.º 9.099, de 26 de setembro de 1995, Juizados Especiais cíveis, poderá propor ação no Juizado Especial:

- (A) O microempreendedor.
- (B) O Município.
- (C) O preso.
- (D) A massa falida.

Questão 33

De acordo com a Lei n.º 10.406, de 10 de janeiro de 2002, Código Civil, **NÃO** é considerado relativamente incapaz de exercer certos atos da vida civil:

- (A) O menor de dezesseis anos.
- (B) O viciado em tóxico.
- (C) O pródigo.
- (D) O ébrio habitual.

Questão 34

Dispõe a Lei n.º 10.406, de 10 de janeiro de 2002, Código Civil, que é pessoa jurídica de direito privado:

- (A) A autarquia.
- (B) O Município.
- (C) A organização religiosa.
- (D) O Distrito Federal.

Questão 35

A coluna da esquerda apresenta o conceito de diferentes classes de bens e a da direita, a denominação de cada classe, em conformidade com a Lei n.º 10.406, de 10 de janeiro de 2002, Código Civil. Numere a coluna da direita de acordo com a da esquerda.

- | | |
|---|---------------------|
| 1 - São bens o solo e tudo quanto se lhe incorporar artificialmente. | () Bens divisíveis |
| 2 - São bens os móveis que podem substituir-se por outros da mesma espécie, qualidade e quantidade. | () Bens singulares |
| 3 - Bens que, embora reunidos, se considerem de per si, independente dos demais. | () Bens imóveis |
| 4 - Bens que se podem fracionar sem alteração na sua substância, diminuição considerável de valor. | () Bens fungíveis |

Assinale a sequência correta.

- (A) 3, 4, 2, 1
- (B) 1, 3, 2, 4
- (C) 2, 1, 4, 3
- (D) 4, 3, 1, 2

Questão 36

Endel Flôres do Mato Grosso, médico, pecuarista, solteiro, faleceu e deixou 4 filhos adotivos, maiores, solteiros, seus únicos herdeiros, e foi realizada a partilha judicial entre os mesmos. Considerando que a Lei n.º 10.406, de 10 de janeiro de 2002, Código Civil, diz que “a herança responde pelo pagamento das dívidas do falecido...” Em relação às dívidas após a partilha, cada herdeiro do falecido

- (A) só responderá em proporção que na herança lhe coube, excluído o seu patrimônio.
- (B) responderá com cem por cento do seu patrimônio.
- (C) responderá com cinquenta por cento do seu patrimônio mais a proporção que lhe coube.
- (D) só responderá com dez por cento da herança mais vinte por cento do seu patrimônio.

Questão 37

Sobre a aplicação da lei penal, de acordo com o Decreto Lei n.º 2.848, de 7 de dezembro de 1940, Código Penal, marque V para as afirmativas verdadeiras e F para as falsas.

- () Não há crime sem lei posterior que o defina.
- () Considera-se praticado o crime no momento da omissão, ainda que outro seja o momento do resultado.
- () Considera-se como extensão do território nacional, para efeitos penais, a aeronave de propriedade privada, que se ache no espaço aéreo correspondente.
- () Não fica sujeito à lei brasileira, embora cometido no estrangeiro, o crime contra a liberdade do Presidente da República.

Assinale a sequência correta.

- (A) V, F, F, V
- (B) F, V, V, F
- (C) V, V, F, F
- (D) F, F, V, V

Questão 38

Segundo o Decreto Lei n.º 2.848 de 7 de dezembro de 1940, Código Penal, começa a imputabilidade penal aos

- (A) dezesseis anos.
- (B) dezoito anos.
- (C) quatorze anos.
- (D) doze anos.

Questão 39

A coluna da esquerda apresenta a classificação dos crimes praticados contra a Administração Pública e a da direita, as descrições legais das referidas condutas criminais, em conformidade com o Decreto Lei n.º 2.848, de 7 de dezembro de 1940, Código Penal. Numere a coluna da direita de acordo com a da esquerda.

- | | |
|-----------------------------|--|
| 1 - Peculato | () Prometer vantagem indevida a funcionário público para determiná-lo a omitir ato de ofício. |
| 2 - Prevaricação | () Apropriar-se o funcionário público de dinheiro que tem a posse em razão do cargo em proveito alheio. |
| 3 - Corrupção Ativa | () Receber dinheiro a pretexto de influir em funcionário da justiça. |
| 4 - Exploração de Prestígio | () Deixar de praticar indevidamente ato de ofício para satisfazer interesse pessoal. |

Assinale a sequência correta.

- (A) 2, 4, 1, 3
- (B) 3, 1, 2, 4
- (C) 3, 1, 4, 2
- (D) 4, 3, 2, 1

Questão 40

NÃO é Pena Restritiva de Direito, em conformidade com o Decreto Lei n.º 2.848, de 7 de dezembro de 1940, Código Penal:

- (A) Prestação pecuniária.
- (B) Prestação de serviço à comunidade.
- (C) Interdição temporária de direitos.
- (D) Detenção.

Questão 41

Consoante o Decreto Lei n.º 3.689, de 3 de outubro de 1941, Código de Processo Penal, o inquérito policial nos crimes de ação pública **NÃO** será iniciado

- (A) de ofício.
- (B) pelo Ministério Público.
- (C) pelo ofensor.
- (D) pelo ofendido.

Questão 42

De acordo com o Decreto Lei n.º 3.689, de 3 de outubro de 1941, Código de Processo Penal, sobre o direito de representação no caso de morte do ofendido, é correto afirmar que passará

- (A) ao irmão.
- (B) ao sobrinho.
- (C) ao primo.
- (D) ao amigo.

Questão 43

Considerando o Decreto Lei n.º 3.689, de 3 de outubro de 1941, Código de Processo Penal, em relação à competência jurisdicional, analise as afirmativas.

- I - Sendo conhecido o lugar da infração e o réu tiver mais de uma residência, a competência firmar-se-á pela conexão.
- II - A precedência da distribuição fixará a competência quando, na mesma circunscrição judiciária, houver mais de um juiz igualmente competente.
- III - A competência será determinada pela continência quando quatro pessoas forem acusadas pela mesma infração.
- IV - Compete ao Supremo Tribunal Federal, privativamente, processar e julgar os governadores de estado por crimes comuns.

Estão corretas as afirmativas

- (A) I, III e IV, apenas.
- (B) III e IV, apenas.
- (C) I, II e IV, apenas.
- (D) II e III, apenas.

Questão 44

Dispõe a Lei n.º 9.099, de 26 de setembro de 1995, Juizado Especial Criminal, que **NÃO** é critério de orientação processual no Juizado Especial Criminal:

- (A) A oralidade.
- (B) A formalidade.
- (C) A celeridade.
- (D) A economia processual.

Questão 45

Consoante o Regimento Interno do Tribunal de Justiça do Estado de Mato Grosso, **NÃO** é competência do Tribunal Pleno julgar e processar originariamente nos crimes comuns:

- (A) o Defensor Público Geral.
- (B) o Promotor de Justiça.
- (C) o Governador do Estado.
- (D) o Diretor da Polícia Civil.

Questão 46

De acordo com o Regimento Interno do Tribunal de Justiça do Estado de Mato Grosso, é correto afirmar sobre o Conselho da Magistratura que ele é constituído

- (A) pelo Presidente do Tribunal, pelo Corregedor Geral e pelo Presidente da Associação dos Magistrados do Estado de Mato Grosso (AMAN).
- (B) pelo Presidente do Tribunal, pelo Vice-Presidente e pelo Corregedor Geral.
- (C) pelo Vice-Presidente, pelo Diretor Geral do Tribunal de Justiça e pelo Presidente da Associação dos Magistrados do Estado de Mato Grosso (AMAN).
- (D) pelo Corregedor Geral, pelo Juiz mais antigo da Comarca da Capital, pelo Presidente do Ministério Público Estadual.

Questão 47

Em conformidade com o Regimento Interno do Tribunal de Justiça do Estado de Mato Grosso, é atribuição do Presidente do Tribunal de Justiça:

- (A) Despachar os recursos interpostos para o Supremo Tribunal Federal decidindo sobre a sua admissibilidade e respectivos incidentes.
- (B) Exercer vigilância sobre o funcionamento da justiça em geral e da Polícia Judiciária, quanto à omissão de deveres e prática de abusos.
- (C) Oficiar perante o Tribunal de Justiça nos processos criminais e seus incidentes.
- (D) Conceder licença para casamento, nos termos do artigo 183, inciso XVI, do Código Civil.

Questão 48

Os servidores do Tribunal de Justiça do Estado de Mato Grosso tomarão posse, segundo o COJE – Código de Organização Judiciária do Estado de Mato Grosso (Lei n.º 4.964/1985; Lei complementar n.º 281/2007), perante o:

- (A) Presidente do Tribunal.
- (B) Corregedor Geral.
- (C) Juiz de Direito.
- (D) Diretor do fórum da capital.

Questão 49

De acordo com o COJE – Código de Organização Judiciária do Estado de Mato Grosso (Lei n.º 4.964/1985; Lei complementar n.º 281/2007), **NÃO** são órgãos do Poder Judiciário do Estado de Mato Grosso:

- (A) Tribunal de Justiça e Tribunal do Júri.
- (B) Conselho de Justiça Militar Estadual e Escola Superior da Magistratura do Estado de Mato Grosso.
- (C) Conselho da Magistratura e Justiça de Paz.
- (D) Escola Superior do Ministério Público do Estado de Mato Grosso e Defensoria Pública do Estado de Mato Grosso.

Questão 50

O Tribunal de Justiça do Estado de Mato Grosso, conforme estabelece o COJE – Código de Organização Judiciária do Estado de Mato Grosso (Lei n.º 4.964/1985; Lei complementar n.º 281/2007), é constituído por

- (A) vinte desembargadores.
- (B) vinte e cinco desembargadores.
- (C) trinta desembargadores.
- (D) quinze desembargadores.

PROVA DISCURSIVA

Redação

INSTRUÇÃO: Leia os textos de apoio abaixo.



A lista de empregadores flagrados utilizando trabalho análogo ao escravo no Brasil – suspensa em dezembro de 2014 pelo STF – que deverá ser reativada nesta semana pelo Ministério do Trabalho e Emprego (MTE) – é considerada pela ONU um modelo de combate à escravidão contemporânea em todo o mundo.

A medida, no entanto, causa controvérsia no Brasil, especialmente entre os empregadores que têm seus nomes divulgados na relação.

A partir da chamada “*lista suja*”, empresas e bancos públicos que assinaram o Pacto Nacional pela Erradicação do Trabalho Escravo podem negar crédito, empréstimos e contratos a fazendeiros e empresários que usam trabalho análogo ao escravo.

(Disponível em <http://www.pragmatismopolitico.com.br/2015/04>. Acesso em 03/01/2016.)

PROPOSTA

A partir dos textos acima, discuta, de acordo com os preceitos legais e constitucionais, os elementos que caracterizam o trabalho análogo ao de escravo por meio de um texto dissertativo. Lembre-se de que correção gramatical, coesão, coerência, argumentação são imprescindíveis na construção de seu texto.

PÁGINA DE RASCUNHO

01
02
03
04
05
06
07
08
09
10
11
12
13
14
15
16
17
18
19
20
21
22
23
24
25
26
27
28
29
30



ESTADO DE MATO GROSSO
PODER JUDICIÁRIO
TRIBUNAL DE JUSTIÇA

Concurso Público Para Provimento De Cargos De Primeira e Segunda Instâncias
Do Poder Judiciário Do Estado De Mato Grosso

Edital n.º 22/2015/GSCP

Nome: _____

Cargo de Nível Médio: Técnico Judiciário

FOLHA DE ANOTAÇÃO DO CANDIDATO

Questão	Alternativa
01	
02	
03	
04	
05	
06	
07	
08	
09	
10	
11	
12	
13	
14	
15	
16	
17	
18	
19	
20	
21	
22	
23	
24	
25	

Questão	Alternativa
26	
27	
28	
29	
30	
31	
32	
33	
34	
35	
36	
37	
38	
39	
40	
41	
42	
43	
44	
45	
46	
47	
48	
49	
50	

Esta folha é destinada para uso EXCLUSIVO do candidato.