

Nível Superior

ANALISTA PORTUÁRIO (ECONOMISTA)

Tipo 1 – BRANCA



SUA PROVA

Além deste caderno de prova, contendo **sessenta** questões objetivas e **uma** questão discursiva, você receberá do fiscal de sala:

- uma folha destinada às respostas das questões objetivas.
- uma folha de texto definitivo destinada à questão discursiva.



INFORMAÇÕES GERAIS

- A questão discursiva e o espaço para rascunho virão após as questões objetivas, no final deste caderno;
- Verifique se seu caderno está completo, sem repetição de questões ou falhas. Caso contrário, notifique imediatamente o fiscal da sala, para que sejam tomadas as devidas providências;
- Confira seus dados pessoais, especialmente nome, número de inscrição e documento de identidade e leia atentamente as instruções para preencher a folha de respostas e a folha de texto definitivo;
- Use somente caneta esferográfica, fabricada em material transparente, com tinta preta ou azul;
- Assine seu nome apenas nos espaços reservados;
- Não será permitido qualquer tipo de identificação na folha de texto definitivo da questão discursiva;
- Marque na folha de respostas o campo relativo à confirmação do tipo/cor de prova, conforme o caderno recebido;
- O preenchimento das respostas da prova objetiva e da questão discursiva é de sua responsabilidade e não será permitida a troca de folha de respostas ou de texto definitivo em caso de erro;
- Reserve tempo suficiente para o preenchimento de suas respostas. Para fins de avaliação, serão levadas em consideração apenas as marcações realizadas na folha de respostas da prova objetiva e na folha de texto definitivo, não sendo permitido anotar informações relativas às respostas em qualquer outro meio que não seja o caderno de provas;
- A FGV coletará as impressões digitais dos candidatos na folha de respostas;
- Os candidatos serão submetidos ao sistema de detecção de metais quando do ingresso e da saída de sanitários durante a realização das provas.



TEMPO

- **4 (quatro) horas e 30 (trinta) minutos** é o tempo disponível para a realização da prova, já incluído o tempo para a marcação da folha de respostas da prova objetiva;
- **2 horas** após o início da prova é possível retirar-se da sala, sem levar o caderno de prova;
- **1 hora** antes do término do período de prova é possível retirar-se da sala levando o caderno de prova.



NÃO SERÁ PERMITIDO

- Qualquer tipo de comunicação entre os candidatos durante a aplicação da prova;
- Levantar da cadeira sem autorização do fiscal de sala;
- Usar o sanitário ao término da prova, após deixar a sala.

Língua Portuguesa

As questões 01 a 06 devem ser respondidas a partir do texto I.

Texto I

Do relatório à pizza

Nos últimos anos, relatórios produzidos por Comissões Parlamentares de Inquérito têm merecido destaque na mídia nacional por impactos das denúncias que investigam. Algumas das sessões de inquérito são transmitidas por canais de televisão e acompanhadas por milhares de brasileiros interessados no resultado das investigações conduzidas por seus representantes legislativos. Muitos jornais publicam trechos dos relatórios produzidos por essas comissões de inquérito. De modo geral, porém, as expectativas dos eleitores são frustradas quando veem relatórios que apontam responsabilidades por crimes de corrupção e desvio de verbas públicas serem “engavetados” sem que os responsáveis sejam punidos.

(João Montanaro, Folha de São Paulo, 19-05-2012)

1

No texto, o termo que exerce uma função sintática diferente das demais é:

- (A) por Comissões Parlamentares de Inquérito.
- (B) por impactos das denúncias que investigam.
- (C) por canais de televisão.
- (D) por milhares de brasileiros interessados.
- (E) por seus representantes legislativos.

2

Sobre a expressão inicial do texto – *Nos últimos anos* – assinale a afirmativa correta.

- (A) Localiza temporalmente a ação da oração seguinte.
- (B) Indica precisão na quantificação dos anos referidos.
- (C) Inclui obrigatoriamente a última década.
- (D) Ironiza o trabalho legislativo brasileiro.
- (E) Mostra a lentidão dos trabalhos das comissões.

3

O segundo período do texto tem a função de

- (A) destacar um aspecto positivo do trabalho político.
- (B) mostrar o interesse do público pelo trabalho das comissões.
- (C) explicar o significado de uma expressão anterior.
- (D) explicitar o que foi feito nos últimos anos.
- (E) detalhar algumas das denúncias referidas.

4

“Algumas das sessões de inquérito são transmitidas por canais de televisão e acompanhadas por milhares de brasileiros interessados no resultado das investigações conduzidas por seus representantes legislativos”.

Sobre os componentes desse segmento do texto, assinale a afirmativa inadequada.

- (A) “transmitidas”, “acompanhadas” e “conduzidas” são palavras formalmente idênticas.
- (B) “milhares de brasileiros” equivale semanticamente a “brasileiros aos milhares”.
- (C) “no resultado das investigações” funciona como complemento do adjetivo “interessados”.
- (D) O possessivo “seus” tem por referente “brasileiros”.
- (E) A forma “sessões” está incorreta, devendo ser substituída por “seções”.

5

“Algumas das sessões” e “Muitos jornais” indicam

- (A) quantidade determinada e valorização das sessões e dos jornais.
- (B) quantidade indeterminada e desvalorização das sessões.
- (C) grande número e especificação dos jornais.
- (D) pequeno número e desqualificação de sessões e jornais.
- (E) número impreciso e indefinição de sessões e jornais.

6

Ao dizer que alguns relatórios são “engavetados”, o texto quer dizer que esses relatórios

- (A) devem ser divulgados.
- (B) são votados apressadamente.
- (C) são deixados de lado.
- (D) apontam responsabilidades políticas.
- (E) passam a ser secretos.

As questões 07 a 12 devem ser respondidas a partir do texto II.

Texto II

Relatórios

Relatórios de circulação restrita são dirigidos a leitores de perfil bem específico. Os relatórios de inquérito, por exemplo, são lidos pelas pessoas diretamente envolvidas na investigação de que tratam. Um relatório de inquérito criminal terá como leitores preferenciais delegados, advogados, juízes e promotores.

Autores de relatórios que têm leitores definidos podem pressupor que compartilham com seus leitores um conhecimento geral sobre a questão abordada. Nesse sentido, podem fazer um texto que focalize aspectos específicos sem terem a necessidade de apresentar informações prévias.

Isso não acontece com relatórios de circulação mais ampla. Nesse caso, os autores do relatório devem levar em consideração o fato de terem como interlocutores pessoas que se interessam pelo assunto abordado, mas não têm qualquer conhecimento sobre ele. No momento de elaborar o relatório, será preciso levar esse fato em consideração e introduzir, no texto, todas as informações necessárias para garantir que os leitores possam acompanhar os dados apresentados, a análise feita e a conclusão decorrente dessa análise.

7

O texto divide os relatórios em

- (A) dois tipos, segundo os leitores sejam definidos ou não.
- (B) três tipos, segundo os tipos de autores.
- (C) três tipos, segundo a necessidade de informações.
- (D) dois tipos, segundo a proximidade ou o distanciamento do assunto.
- (E) três tipos, segundo os tipos de interlocutores.

8

“Um relatório de inquérito criminal terá como leitores preferenciais delegados, advogados, juízes e promotores”.

Isso significa que

- (A) delegados, advogados, juízes e promotores preferem esse tipo de relatório.
- (B) relatórios desse tipo não necessitam de informações tão específicas.
- (C) relatórios criminais são de circulação restrita.
- (D) relatórios de inquéritos criminais devem detalhar os dados fornecidos.
- (E) inquéritos criminais são dirigidos preferencialmente ao espaço jurídico.

9

“Relatórios de circulação restrita são dirigidos a leitores de perfil bem específico”.

No caso desse segmento do texto, a preposição *a* é de uso gramatical, pois é exigida pela regência do verbo *dirigir*.

Assinale a opção que indica a frase em que a preposição “*a*” introduz um adjunto e **não** um complemento.

- (A) O Brasil dá Deus a quem não tem nozes, dentes etc.
- (B) É preciso passar o Brasil a limpo.
- (C) Um memorando serve não para informar a quem o lê, mas para proteger quem o escreve.
- (D) Quem é burro pede a Deus que o mate e ao diabo que o carregue.
- (E) O desenvolvimento é uma receita dos economistas para promover os miseráveis a pobres – e, às vezes, vice-versa.

10

“Autores de relatórios que têm leitores definidos podem pressupor que compartilham com seus leitores um conhecimento geral sobre a questão abordada”.

A frase em que os vocábulos sublinhados possuem, respectivamente, as mesmas classes gramaticais – pronome relativo e conjunção integrante – que as sublinhadas nesse segmento do texto é:

- (A) Ouvei, com humilde admiração, uma senhora declarar que a sensação de estar bem-vestida dava-lhe um sentimento de tranquilidade interior que a religião não lhe podia conferir.
- (B) É o uniforme que faz esquecer aquele que o veste.
- (C) O que é a felicidade além da simples harmonia entre o homem e a vida que ele leva?
- (D) Sucesso é conseguir o que você quer e felicidade é gostar do que você conseguiu.
- (E) O otimista é um cara que acredita que o que está para acontecer será adiado.

11

Segundo o texto, um relatório de circulação mais ampla deve

- (A) conter meios de auxílio aos leitores menos informados.
- (B) apresentar uma conclusão sem detalhes muito específicos da análise feita.
- (C) propor uma análise, embora não seja obrigatória uma conclusão.
- (D) prestar informações vagas, já que não há necessidade delas.
- (E) identificar os autores, a fim de atribuir responsabilidades.

12

Esse texto, por suas características formais, deve ser classificado como

- (A) informativo.
- (B) didático.
- (C) normativo.
- (D) injuntivo.
- (E) instrucional.

13

A frase a seguir em que o adjetivo sublinhado permanece com o mesmo significado independentemente de estar anteposto ou posposto ao substantivo é:

- (A) Cuidado com todas as atividades que requeiram roupas novas.
- (B) O que é a felicidade além da simples harmonia entre o homem e a vida que ele leva?
- (C) Um bom lugar para começar é de onde você está.
- (D) A humanidade está adquirindo toda tecnologia certa pelas razões erradas.
- (E) Um cozinheiro famoso possui sempre uma velha panela de estimação.

14

As virtudes e os perfumes são da natureza; _____ duram pouco e _____ perduram por longo tempo, mas ambos perdem a essência quando expostos.

As formas dos demonstrativos que preenchem corretamente as lacunas são:

- (A) estes / aqueles.
- (B) aqueles / estes.
- (C) esses / aqueles.
- (D) estes / aquelas.
- (E) esses / aquelas.

15

Fantasma: o sinal exterior e visível de um medo interior.

Nessa frase ocorre o emprego de dois pontos (:) com a seguinte finalidade:

- (A) indicar o significado de um termo anterior.
- (B) preceder uma enumeração de termos.
- (C) marcar uma citação.
- (D) introduzir uma síntese do que foi enunciado.
- (E) separar o vocativo.

Raciocínio Lógico-matemático

16

Fernanda tem cinco filhas. Algumas das filhas de Fernanda também têm cinco filhas e as outras não têm filha alguma. No total, Fernanda tem 20 filhas e netas e nenhuma bisneta.

O número de filhas e netas de Fernanda que não têm filhas é

- (A) 10.
- (B) 12.
- (C) 15.
- (D) 17.
- (E) 18.

17

Carlos tem um terreno retangular com 15 metros de largura e 40 metros de comprimento. Amostras feitas no local indicam que há, em média, três formigas por centímetro quadrado no terreno de Carlos.

O número aproximado de formigas no terreno de Carlos é

- (A) 18 mil.
- (B) 180 mil.
- (C) 1 milhão e 800 mil.
- (D) 18 milhões.
- (E) 180 milhões.

18

Um jogo de cartas tem as seguintes regras. A cada rodada, o jogador que tem mais cartas dá uma carta a cada um dos outros jogadores e joga uma carta fora. O jogo acaba quando algum jogador fica sem carta alguma.

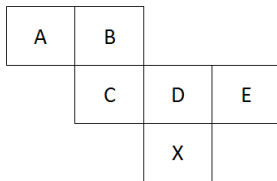
Os jogadores X, Y e Z têm inicialmente 6, 5, e 4 cartas, respectivamente.

O número de rodadas que esse jogo terá é

- (A) 6.
- (B) 7.
- (C) 8.
- (D) 9.
- (E) 10.

19

A figura mostra a planificação das faces de um cubo.



Nesse cubo, a face oposta à face X é

- (A) A.
- (B) B.
- (C) C.
- (D) D.
- (E) E.

20

Hércules recebe R\$ 65,00 por dia normal de trabalho e mais R\$ 13,00 por hora extra.

Após 12 dias de trabalho, Hércules recebeu um total de R\$ 845,00.

Sabendo que Hércules pode fazer apenas uma hora extra por dia, o número de dias em que Hércules fez hora extra foi

- (A) 1.
- (B) 3.
- (C) 5.
- (D) 7.
- (E) 9.

21

Ao final de 2010, a idade de Ricardo, em anos, era a metade da idade de sua mãe. A soma dos anos em que eles nasceram é 3963.

Ao final de 2016, a idade de Ricardo, em anos, será

- (A) 24.
- (B) 25.
- (C) 26.
- (D) 27.
- (E) 28.

22

Para quaisquer números reais diferentes x e y , representemos por $M(x, y)$ o maior entre x e y e por $m(x, y)$ o menor entre x e y .

Sejam a, b, c, d, e números reais tais que $a < b < c < d < e$.

O valor de $M(m(b, d), m(M(a, e), c))$ é

- (A) a .
- (B) b .
- (C) c .
- (D) d .
- (E) e .

23

Entre os trabalhadores de uma empresa, há os que são filiados ao Sindicato A e os que são filiados ao Sindicato B. Alguns são filiados aos dois Sindicatos e outros a nenhum dos dois. Dos que são filiados ao Sindicato A, $\frac{2}{3}$ também são filiados ao Sindicato B

e dos que são filiados ao Sindicato B, $\frac{2}{5}$ também são filiados ao

Sindicato A. Além disso, o número de trabalhadores da empresa que são filiados a somente um desses dois Sindicatos é igual ao número daqueles que não são filiados a nenhum dos dois.

A razão entre o número de trabalhadores que são filiados aos dois Sindicatos e o número total de trabalhadores da empresa é

- (A) $\frac{1}{4}$.
- (B) $\frac{1}{5}$.
- (C) $\frac{2}{5}$.
- (D) $\frac{3}{5}$.
- (E) $\frac{3}{10}$.

24

O quadrado ABCD e o triângulo BAE estão contidos, respectivamente, em planos perpendiculares. BAE é um triângulo retângulo isósceles com ângulo reto no vértice A.

O triângulo BDE é

- (A) equilátero.
- (B) retângulo isósceles.
- (C) retângulo não isósceles.
- (D) escaleno.
- (E) obtusângulo.

25

O salário de Pedro é $\frac{1}{3}$ maior do que o salário de Paulo.

O salário de Paulo é x% menor do que o salário de Pedro.

O valor de x é

- (A) 25.
- (B) 27,5.
- (C) 30.
- (D) 33,3.
- (E) 50.

Legislação Específica

26

A concessão e o arrendamento de bem público destinado à atividade portuária serão realizados mediante a celebração de contrato, sempre precedida de licitação.

As opções a seguir apresentam cláusulas essenciais aos contratos de concessão e arrendamento, **à exceção de uma**. Assinale-a.

- (A) Cláusulas relativas ao modo, forma e condições de exploração da instalação portuária.
- (B) Cláusulas relativas ao valor do contrato, às tarifas praticadas e aos critérios e procedimentos de revisão e reajuste.
- (C) Cláusulas relativas aos direitos e deveres dos usuários, com as obrigações do contratado e as sanções respectivas.
- (D) Cláusulas relativas às metas e prazos para o alcance de determinados níveis de serviço.
- (E) Cláusulas relativas ao objeto, à área e ao prazo do contrato, que pode ser indeterminado.

27

A respeito da Lei dos Portos – Lei nº 12.815/2013, assinale a afirmativa correta.

- (A) O trabalho portuário de capatazia e estiva nos portos organizados será realizado somente por trabalhadores portuários com vínculo empregatício por prazo determinado.
- (B) O órgão de gestão de mão de obra não responde por prejuízos causados pelos trabalhadores portuários avulsos aos tomadores dos seus serviços ou a terceiros.
- (C) A gestão da mão de obra do trabalho portuário avulso não se sujeita às normas do contrato, convenção ou acordo coletivo de trabalho.
- (D) O órgão de gestão de mão de obra é reputado de utilidade pública, sendo-lhe facultado ter fins lucrativos e prestar serviços a terceiros.
- (E) O órgão de gestão de mão de obra não pode ceder trabalhador portuário avulso em caráter permanente ao operador portuário.

28

As opções a seguir apresentam competências da administração do porto dentro da área do porto organizado, **à exceção de uma**. Assinale-a.

- (A) Estabelecer o número de vagas, a forma e a periodicidade para acesso ao registro do trabalhador portuário avulso.
- (B) Estabelecer, manter e operar o balizamento do canal de acesso e da bacia de evolução do porto.
- (C) Delimitar as áreas de fundeadouro, de fundeio para carga e descarga, de inspeção sanitária e de polícia marítima.
- (D) Estabelecer e divulgar o calado máximo de operação dos navios, em função dos levantamentos batimétricos efetuados sob sua responsabilidade.
- (E) Organizar e sinalizar os fluxos de mercadorias, veículos, unidades de cargas e de pessoas.

29

A administração do porto é exercida diretamente pela União, pela delegatária ou pela entidade concessionária do porto organizado.

Sobre as competências da administração do porto organizado, denominada autoridade portuária, analise as afirmativas a seguir.

- I. Ela deve fiscalizar ou executar as obras de construção, reforma, ampliação, melhoramento e conservação das instalações portuárias.
- II. Ela deve autorizar a remoção de mercadorias da área portuária para outros locais, alfandegados ou não, nos casos e na forma prevista na legislação aduaneira.
- III. Ela deve administrar a aplicação de regimes suspensivos, exonerativos ou devolutivos de tributos às mercadorias importadas ou a exportar.

Assinale:

- (A) se somente a afirmativa I estiver correta.
- (B) se somente a afirmativa II estiver correta.
- (C) se somente a afirmativa III estiver correta.
- (D) se somente as afirmativas I e II estiverem corretas.
- (E) se somente as afirmativas II e III estiverem corretas.

30

Nas licitações de concessão e de arrendamento de bem público destinado à atividade portuária, serão utilizados, de forma combinada ou isolada, os seguintes critérios para julgamento:

- I. menor capacidade de movimentação e maior tarifa.
- II. menor tempo de movimentação de carga, maior valor de investimento e menor contraprestação do poder concedente.
- III. melhor proposta técnica, conforme critérios estabelecidos pelo poder concedente e maior valor de outorga.

Assinale:

- (A) se somente a afirmativa I estiver correta.
- (B) se somente as afirmativas I e II estiverem corretas.
- (C) se somente as afirmativas II e III estiverem corretas.
- (D) se somente as afirmativas I e III estiverem corretas.
- (E) se todas as afirmativas estiverem corretas.

Conhecimentos Específicos

31

João deve decidir se estuda para a prova do dia seguinte ou se sai com os amigos. João decide estudar.

Sobre o custo de oportunidade dessa decisão, analise as afirmativas a seguir.

- I. Está relacionado ao valor monetário inferido pela satisfação que teria ao sair com os amigos.
- II. Está relacionado ao valor monetário que deixou de gastar na saída com os amigos.
- III. Está relacionado ao valor monetário correspondente ao tempo dedicado aos estudos.

Está correto o que se afirma em:

- (A) I, apenas.
- (B) II, apenas.
- (C) III, apenas.
- (D) I e III, apenas.
- (E) II e III, apenas.

32

Uma pessoa recebe uma ligação de uma atendente de um banco, com a finalidade de responder a uma pesquisa de opinião. Dentre os quesitos possíveis, a pessoa deve opinar sobre quais as qualidades que ela valoriza mais nos serviços prestados pelo banco, dentre elas: segurança, baixo custo, remuneração elevada e quantidade de caixas eletrônicos.

A atendente pede para a pessoa dizer quais as qualidades que prefere, mas sempre duas a duas. Em suas duas primeiras respostas, a pessoa disse que prefere segurança a baixo custo e prefere baixo custo a quantidade de caixas eletrônicos.

Se suas preferências são racionais, em sua terceira resposta, a pessoa **não** pode preferir

- (A) remuneração elevada a quantidade de caixas eletrônicos.
- (B) quantidade de caixas eletrônicos a remuneração elevada.
- (C) segurança a remuneração elevada.
- (D) baixo custo a remuneração elevada.
- (E) quantidade de caixas eletrônicos a segurança.

33

Considere uma função de produção do tipo

$$f(x, y) = x^2 + y,$$

em que x e y são os insumos para se produzir um determinado produto.

Essa função apresenta retornos de escala

- (A) constantes.
- (B) crescentes.
- (C) decrescentes.
- (D) indeterminados.
- (E) crescentes em x e constantes em y .

34

Com relação à teoria de custos, analise as afirmativas a seguir.

- I. A curva de custo variável médio apresenta inclinação positiva ao longo de diferentes níveis de produção.
- II. A curva de custo variável e a de custo variável médio atingem o valor mínimo no ponto de interseção com a curva de custo marginal.
- III. A área abaixo da curva de custo marginal fornece o custo total.

Assinale:

- (A) se somente a afirmativa I estiver correta.
- (B) se somente a afirmativa II estiver correta.
- (C) se somente a afirmativa III estiver correta.
- (D) se somente as afirmativas I e III estiverem corretas.
- (E) se todas as afirmativas estiverem corretas.

35

O aumento da inflação e do desemprego tem gerado um choque negativo sobre os rendimentos das famílias. Nesse sentido, para cada redução de 1% na renda, as famílias reduzem em 2% o gasto com lazer, 0,5% o gasto com educação dos filhos e aumentam em 1% o gasto com ônibus.

A partir dessa descrição é possível dizer que lazer, educação dos filhos e ônibus são, respectivamente, bens ou serviços

- (A) de Giffen, inferior e complementar.
- (B) superior, normal e substituto
- (C) de luxo, necessário e inferior.
- (D) normal, necessário e comum.
- (E) supérfluo, de Giffen e inferior.

36

Uma economia de escambo é formada apenas por duas tribos, na qual uma tribo detém todos os recursos e, a outra, não detém nada.

Essa alocação inicial atende ao princípio de

- (A) equidade, visto que o indicador de desigualdade é igual a unidade.
- (B) eficiência de Pareto, segundo a curva de Engel.
- (C) equilíbrio de mercado e, portanto, é eficiente de acordo com o Segundo Teorema de Bem-Estar.
- (D) ótimo de Pareto, visto que não é possível melhorar a situação de uma das tribos sem piorar a da outra.
- (E) eficiência e, a partir dessa alocação, o livre mercado chega a um equilíbrio pelo Primeiro Teorema de Bem-Estar.

37

Considere as seguintes nomenclaturas:

PIB = Produto Interno Bruto

PIL = Produto Interno Líquido.

Quando o valor dos impostos indiretos é igual ao valor dos subsídios, a seguinte relação é válida:

- (A) o PIB a preços de mercado é igual ao PIL a custo de fatores.
- (B) o investimento líquido é igual ao investimento bruto.
- (C) a renda nacional disponível líquida é igual à soma de salários, excedente operacional bruto e renda líquida recebida do exterior.
- (D) o PIB a preços de mercado iguala a soma de salários com o excedente operacional bruto.
- (E) a receita corrente da administração pública é igual a soma dos impostos diretos e outras receitas correntes líquidas do governo.

38

Com relação ao modelo clássico, assinale V para a afirmativa verdadeira e F para a falsa.

- () Trabalhadores e empresas respondem às mudanças no salário nominal, possibilitando a existência de ilusão monetária.
- () O desemprego é totalmente voluntário, surgindo apenas da negativa das pessoas em aceitarem salários reais que conduzam ao equilíbrio.
- () A poupança determina o investimento, de acordo com as taxas de juros da economia.

As afirmativas são, respectivamente,

- (A) F, V e F.
- (B) F, V e V.
- (C) V, V e F.
- (D) V, F e V.
- (E) V, V e V.

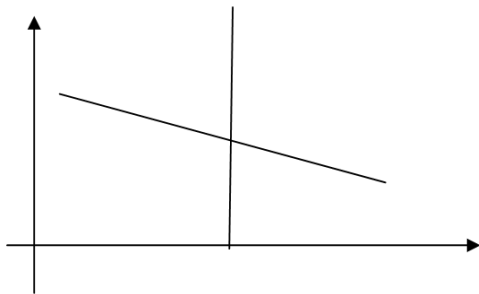
39

Suponha que, subitamente, ocorra uma corrida bancária, em que os agentes sacam seus depósitos à vista para elevar seu estoque de papel moeda. *Ceterisparibus*, esse fenômeno tende

- (A) a aumentar o volume de meios de pagamento.
- (B) a elevar o papel moeda emitido.
- (C) a elevar o papel moeda em circulação.
- (D) a reduzir a moeda escritural.
- (E) a reduzir o caixa do Banco Central.

40

Considere as curvas IS e LM expostas no gráfico abaixo:



No eixo vertical é representado a taxa de juros da economia e no eixo horizontal o nível de produto. Mesmo sem identificar qual das curvas é a IS ou a LM, é possível deduzir que

- (A) uma política fiscal expansionista gera o efeito denominado *crowding-out*.
- (B) uma política monetária expansionista é totalmente ineficaz.
- (C) existe a chamada armadilha da liquidez.
- (D) este é um caso impossível de ocorrer pois a curva IS nunca é negativamente inclinada.
- (E) este é o caso clássico, em que a Teoria Quantitativa da Moeda não é válida.

41

Considerando os conceitos de déficit e dívida pública, assinale a opção que indica estática comparativa corretamente descrita.

- (A) Uma redução do déficit público decorre da ampliação e maior efetividade do investimento público.
- (B) Um aumento das transferências governamentais reduz a carga tributária líquida.
- (C) O aumento da compra de títulos públicos junto ao setor privado auxilia o governo no financiamento do seu déficit.
- (D) Quanto menor o estoque da dívida, maior é a diferença entre carga tributária bruta e líquida.
- (E) Um aumento das receitas financeiras reduz o déficit primário.

42

A Lei de Okun determina que

- (A) quando a economia está em pleno emprego, a inflação é nula.
- (B) o produto potencial é determinado pela taxa natural de desemprego.
- (C) quando o hiato do produto é positivo, a taxa de desemprego está acima do seu nível natural.
- (D) o salário real é determinado pela diferença entre a taxa de desemprego efetiva e a de pleno emprego.
- (E) quando a inflação aumenta, a taxa de desemprego diminui.

43

Relacione as funções econômicas do governo às respectivas características.

1. Função Alocativa
 2. Função Distributiva
 3. Função Estabilizadora
- () nessa função, justifica-se a intervenção do setor público no investimento em infraestrutura, dado o potencial deste na geração de externalidades positivas para toda a economia.
 - () nessa função, a imposição de um imposto sobre heranças pode subsidiar o aumento da faixa de renda isenta do Imposto sobre a Renda (IR).
 - () nessa função, com o esgotamento do modelo de crescimento baseado na expansão da demanda, o governo pode adotar políticas que estimulem o lado da oferta da economia.

Assinale a alternativa que mostra a relação correta, de cima para baixo.

- (A) 3 – 2 – 1.
- (B) 3 – 1 – 2.
- (C) 2 – 1 – 3.
- (D) 1 – 3 – 2.
- (E) 1 – 2 – 3.

44

Segundo a literatura das Finanças Públicas, existem algumas justificativas para a regulamentação do Estado sobre a prestação dos serviços de utilidade pública.

Com relação a essas justificativas, assinale V para a afirmativa verdadeira e F para a falsa.

- () A substituição de empresas de utilidade pública pode ser muito custosa se o serviço prestado à sociedade é crucial para as necessidades da população.
- () A existência de “*monopólios naturais*” leva à necessidade do governo adotar políticas “*antitruste*”, com o intuito de promover a concorrência na provisão dos serviços públicos.
- () As tarifas devem ser administradas pelo governo afim de se evitar o abuso do poder de mercado e garantir a produção e a qualidade necessárias dos serviços prestados.

As afirmativas são, respectivamente,

- (A) V, V e V.
- (B) V, V e F.
- (C) V, F e V.
- (D) F, V e F.
- (E) F, F e V.

45

Para se medir o esforço fiscal do governo no pagamento da dívida pública deve-se tomar como parâmetro:

- (A) o resultado primário, que é computado como a variação da dívida fiscal líquida do setor público.
- (B) o resultado primário, que é computado a partir do resultado nominal descontados os juros nominais.
- (C) o resultado nominal acima da linha, que é o indicador oficial para efeitos de cumprimento da meta fiscal.
- (D) o resultado nominal abaixo da linha, que é apurado e consolidado pela Secretaria do Tesouro Nacional.
- (E) o resultado operacional, que é a diferença entre as necessidades de financiamento primárias do setor público e a inflação.

46

A respeito da composição da dívida pública, tomando como base o período de 2002 a 2014, analise as afirmativas a seguir.

- I. Os vencimentos de curto prazo – ou seja, títulos públicos com vencimento em até 12 meses – cresceram gradativamente, reduzindo, portanto, o prazo médio da dívida.
- II. O percentual de títulos públicos pré-fixados e indexados a índices de preços cresceu, tornando, assim, a dívida menos vulnerável a oscilações cambiais.
- III. O Tesouro Direto é uma forma de ampliar o conjunto de investidores, visto que é destinado a pessoas físicas e o valor da aplicação mínima é baixo.

Assinale

- (A) se somente a afirmativa I estiver correta.
- (B) se somente a afirmativa II estiver correta.
- (C) se somente a afirmativa III estiver correta.
- (D) se somente as afirmativas II e III estiverem corretas.
- (E) se todas as afirmativas estiverem corretas.

47

As opções a seguir listam as condições e os fatores importantes para se ter uma dívida pública sustentável, **à exceção de uma**. Assinale-a.

- (A) A taxa de crescimento real do PIB maior que a taxa real de juros.
- (B) A existência de superávits primários.
- (C) A menor dependência da dívida pública externa.
- (D) A maior taxa de inflação de países estrangeiros.
- (E) A existência de dominância fiscal.

48

Em relação à evolução do déficit nominal do setor público, como proporção do PIB, assinale a afirmativa correta.

- (A) Entre 1985 e 1994, esse indicador cresceu significativamente, em virtude da maior inflação.
- (B) Em 1994, esse indicador se reduziu em relação a 1993, graças à implantação do Plano Real, em virtude da redução da inflação.
- (C) Ao longo da segunda metade da década de 1980, esse indicador cresceu monotonicamente, visto que nenhum plano de estabilização foi capaz de conter por algum instante o endividamento público.
- (D) O Plano Collor I e II foram cruciais para a contenção do déficit público, entre 1990 e 1993, principalmente pelo programa de privatização implementado.
- (E) O Plano Cruzado de 1986 teve, nesse ano, efeito nulo sobre esse indicador, em virtude do gatilho salarial e outros mecanismos indexadores que potencializaram o déficit público.

49

Com relação às características e motivações acerca da criação do II PND, assinale V para a afirmativa verdadeira e F para a falsa.

- () A opção pela contenção da demanda interna foi crucial para a formulação e a implementação do plano.
- () Uma das metas do plano era manter o crescimento econômico em torno de 10%, em ritmo de marcha forçada.
- () Devido à falta de financiamento privado, o Estado se tornou “empresário”, centrando as ações em empresas estatais.

As afirmativas são, respectivamente,

- (A) V, V e V.
- (B) V, V e F.
- (C) F, V e V.
- (D) F, F e V.
- (E) F, F e F.

50

As opções a seguir apresentam as principais medidas adotadas pelo Plano Cruzado, de 1986, como forma de combater as elevadas taxas inflacionárias que o precederam, **à exceção de uma**. Assinale-a.

- (A) A introdução do “*gatilho*” no reajuste salarial, toda vez que a inflação alcançasse 20%.
- (B) O congelamento dos preços, com exceção da energia elétrica.
- (C) A determinação de uma taxa de câmbio fixo, justificada por uma folga cambial.
- (D) A recomposição dos aluguéis, via fatores multiplicativos baseado na metodologia média-pico.
- (E) O reajuste monetário das cadernetas de poupança, em periodicidade mensal.

51

Assinale a opção que apresenta uma consequência da evolução do perfil demográfico brasileiro.

- (A) A elevação dos gastos previdenciários em função da tendência de aumento do percentual de idosos em relação ao total de ativos da economia.
- (B) O aumento potencial dos gastos com educação pública básica em decorrência do aumento do contingente de crianças no total da população.
- (C) O aumento da taxa de desemprego em virtude do aumento expressivo do percentual de mulheres na PEA, que é um grupo com menor empregabilidade.
- (D) A redução dos gastos com saúde pública em virtude da inversão da pirâmide etária para as próximas décadas.
- (E) O aumento dos gastos com programas sociais devido ao envelhecimento mais rápido das mulheres que detêm um menor nível educacional e, assim, menores rendimentos.

52

O mercado de trabalho brasileiro sofreu mudanças profundas e importantes nas últimas décadas. Considerando as mudanças ocorridas a partir da segunda metade da década de 1990, assinale a afirmativa correta.

- (A) O aumento contínuo da informalidade – trabalhadores sem carteira assinada – que levou a uma precarização das relações trabalhistas.
- (B) A maior flexibilização das leis trabalhistas, estimulada pelas elevadas taxas de desemprego no fim da década de 1990 e início da década de 2000.
- (C) O aumento da taxa de participação da força de trabalho rural – razão PEA sobre PIA – que estimulou o crescimento da força de trabalho ao longo de toda a década de 2000.
- (D) O aumento do percentual de trabalhadores mais escolarizados, que contribuiu para o crescimento real dos salários na década de 2000.
- (E) A implementação de políticas públicas de incentivo tributário – como o Simples Nacional e Federal – que contribuiu para formalização de empresas em todos os setores.

53

Com relação ao primeiro governo Lula (2003-2006), assinale V para a afirmativa verdadeira e F para a falsa.

- () As medidas da equipe econômica foram definidas com o objetivo de mostrar comprometimento com o ajuste fiscal e a estabilidade econômica.
- () A redução da instabilidade econômica se deveu, em parte, à preservação da política econômica do governo Fernando Henrique Cardoso e à renovação do acordo com o FMI.
- () A forte valorização cambial decorrente da resolução da incerteza econômico-política e do *boom* das *commodities*.

As afirmativas são, respectivamente,

- (A) V, V e V.
- (B) V, F e V.
- (C) V, F e F.
- (D) F, V e V.
- (E) F, F e F.

54

Com relação às principais características da Lei de Responsabilidade Fiscal, assinale a afirmativa correta.

- (A) A imposição de limites de despesa com pessoal nas diferentes esferas do governo, o que já estava previsto na Constituição.
- (B) A limitação de endividamento, salvo empréstimos tomados entre unidades administrativas distintas dentro da mesma esfera.
- (C) A imposição de um teto para endividamento, aplicando penas imediatas no caso de ultrapassagem desse limite.
- (D) O controle do endividamento das esferas, sendo dos Estados e Municípios feito exclusivamente pela Câmara dos Deputados e da União pelo Senado.
- (E) A criação do Programa Nacional de Desestatização, com a concessão da provisão dos serviços de utilidade pública para o setor privado.

55

Em relação aos orçamentos públicos, a CRFB/88 estabelece que

- (A) o Plano Plurianual (PPA) deve ser formulado pelo Poder Legislativo, com as devidas ressalvas do Poder Executivo.
- (B) o projeto da Lei Orçamentária é um instrumento executivo que inclui a prévia autorização para créditos suplementares ao orçamento público.
- (C) a Comissão Mista, composta por senadores e deputados, deve examinar e emitir parecer sobre as contas anuais da Presidência da República.
- (D) a utilização de recursos do Orçamento Fiscal e da Seguridade Social é vedada para cobrir déficit de empresas, fundações e fundos.
- (E) a criação de cargos pelos órgãos da administração direta não precisa de prévia dotação orçamentária que atenda às projeções de despesa de pessoal.

56

Em relação ao Plano Plurianual, assinale V para a afirmativa verdadeira e F para a falsa.

() O programa deve ser aprovado no primeiro ano do mandato presidencial, passando a vigorar a partir do ano seguinte, com vigência de quatro anos.

() O programa deve definir objetivos, metas e diretrizes orçamentárias, compatíveis com a Lei Orçamentária Anual e a Lei de Diretrizes Orçamentárias.

() O programa define a meta fiscal para cada ano, baseado no resultado nominal apurado pela Secretaria do Tesouro Nacional e pelo Banco Central.

As afirmativas são, respectivamente,

- (A) V – V – V.
- (B) V – V – F.
- (C) V – F – F.
- (D) F – V – F.
- (E) F – F – F.

57

Uma das características principais da mediana é

- (A) a invariância à unidade de medida utilizada.
- (B) a robustez à presença de *outliers*.
- (C) a identificação da observação mais frequente.
- (D) o fato de, em seu cálculo, dar mais peso às observações mais frequentes.
- (E) a normalização pelos desvios em relação à média.

58

Sejam X e Y, duas variáveis aleatórias, definidas como: $Y = 2X$.

Considere $\text{Var}(X) = 1$.

Logo, a $\text{Cov}(X + Y, 2Y)$ é igual a:

- (A) 1.
- (B) 6.
- (C) 10.
- (D) 12.
- (E) 144.

59

Considere uma pesquisa feita junto a uma amostra de pessoas representativas da população brasileira. Foi questionado e cada pessoa informou o seu salário. Após a coleta dos dados, a média amostral foi igual a R\$ 1000.

De posse desse indicador e de sua variância amostral, o instituto de pesquisa realiza um teste de hipóteses para averiguar se a média da população brasileira é igual a R\$ 1100.

O par de valores que levaria o instituto a rejeitar a hipótese colocada é:

- (A) P-valor=1% e nível de significância de 0,1%.
- (B) P-valor=10% e nível de significância de 1%.
- (C) P-valor=2% e nível de significância de 1%.
- (D) P-valor=100% e nível de significância de 200%.
- (E) P-valor=5% e nível de significância de 10%

60

Considere o modelo de regressão linear simples:

$$Y = b_0 + b_1X + u,$$

em que b_0 e b_1 são parâmetros populacionais, Y é a variável dependente, X o regressor e u o termo aleatório.

O estimador de mínimos quadrados ordinários para esses dois parâmetros é não viesado

- (A) na presença de heterocedasticidade.
- (B) na presença de autocorrelação dos resíduos.
- (C) quando o intercepto é nulo.
- (D) quando o coeficiente de determinação, R^2 , é nulo.
- (E) quando o termo aleatório é correlacionado com o regressor.

Questão Discursiva

Após o fracasso de numerosos planos de estabilização financeira, ao longo da década de 1980, o Plano Real, que teve como um dos seus pilares o ajuste fiscal, foi bem sucedido.

Sobre o Plano Real, responda aos itens a seguir.

- I. **Descreva três elementos do ajuste fiscal realizado.**
- II. **Além do ajuste fiscal, dois pilares de cunho monetário foram importantes para o sucesso do plano. Analise-os.**
- III. **Como o fator “âncora cambial” foi importante para o processo de estabilização inflacionária?**

01	
02	
03	
04	
05	
06	
07	
08	
09	
10	
11	
12	
13	
14	
15	
16	
17	
18	
19	
20	
21	
22	
23	
24	
25	
26	
27	
28	
29	
30	

RASCUNHO

Realização

 **FGV PROJETOS**