



Concurso Público

REF. EDITAL Nº 02

NÍVEL SUPERIOR - MANHÃ

Cargo

**MÉDICO - CARDIOLOGIA -
ELETROFISIOLOGIA CLÍNICA INVASIVA**

Nome do Candidato _____

Inscrição _____

ATENÇÃO

O Caderno de questões possui 50 (cinquenta) questões objetivas, numeradas sequencialmente, de acordo com o exposto no quadro a seguir:

MATÉRIA	QUESTÕES
Língua Portuguesa	01 a 10
Raciocínio Lógico e Matemático	11 a 15
Legislação Aplicada à EBSEH	16 a 20
Legislação Aplicada ao SUS	21 a 25
Conhecimentos Específicos	26 a 50

INSTRUÇÕES

1. Na sua Folha de Respostas, confira seu nome, o número do seu documento e o número de sua inscrição. Além disso, não se esqueça de conferir seu Caderno de Questões quanto a falhas de impressão e de numeração, e se o cargo corresponde àquele para o qual você se inscreveu. Preencha os campos destinados à assinatura e ao número de inscrição. Qualquer divergência comunique ao fiscal.
2. O único documento válido para avaliação da prova é a Folha de Respostas. Só é permitido o uso de caneta esferográfica **transparente** de cor azul ou preta para o preenchimento da Folha de Respostas, que deve ser realizado da seguinte maneira: ■
3. O prazo de realização da prova é de 4 (quatro) horas, incluindo a marcação da Folha de Respostas. Após 60 (sessenta) minutos do início da prova, o candidato estará liberado para utilizar o sanitário ou deixar definitivamente o local de aplicação. A retirada da sala de prova dos 3 (três) últimos candidatos só ocorrerá conjuntamente.
4. Ao término de sua prova, comunique ao fiscal, devolvendo-lhe a Folha de Respostas devidamente preenchida e assinada. O candidato poderá levar consigo o Caderno de Questões, desde que aguarde em sala o término da aplicação.
5. As provas e os gabaritos preliminares estarão disponíveis no site do Instituto AOCP - www.institutoaocp.org.br - no dia posterior à aplicação da prova.
6. Implicará na eliminação do candidato, caso, durante a realização das provas, qualquer equipamento eletrônico venha emitir ruídos, mesmo que devidamente acondicionado no **envelope de guarda de pertences**. O NÃO cumprimento a qualquer uma das determinações constantes em Edital, no presente Caderno ou na Folha de Respostas, incorrerá na eliminação do candidato.



-----(destaque aqui)-----

FOLHA PARA ANOTAÇÃO DAS RESPOSTAS DO CANDIDATO

Questão	01	02	03	04	05	06	07	08	09	10	11	12	13	14	15	16	17	18	19	20	21	22	23	24	25	
Resp.																										

Questão	26	27	28	29	30	31	32	33	34	35	36	37	38	39	40	41	42	43	44	45	46	47	48	49	50	
Resp.																										

O gabarito oficial preliminar e o caderno de questões da prova objetiva estarão disponíveis no endereço eletrônico www.institutoaocp.org.br no dia seguinte à aplicação da prova.

A CHAVE

Ela abre mais do que uma porta, inaugura um novo tempo

IVAN MARTINS

Certos objetos dão a exata medida de um relacionamento. A chave, por exemplo. Embora caiba no bolso, ela tem importância gigantesca na vida dos casais. O momento em que você oferece a chave da sua casa é aquele em que você renuncia à sua privacidade, por amor. Quando pede a chave de volta - ou troca a fechadura da porta - está retomando aquilo que havia oferecido, por que o amor acabou.

O primeiro momento é de exaltação e esperança. O segundo é sombrio.

Quem já passou pela experiência sabe como é gostoso carregar no bolso - ou na bolsa - aquela cópia de cinco reais que vai dar início à nova vida. Carregada de expectativas e temores, a chave será entregue de forma tímida e casual, como se não fosse importante, ou pode vir embalada em vinho e flores, pondo violinos na ocasião. Qualquer que seja a cena, não cabe engano: foi dado um passo gigantesco. Alguém pôs na mão de outro alguém um totem de confiança.

Não interessa se você dá ou ganha a chave, a sensação é a mesma. Ou quase.

Quem a recebe se enche de orgulho. No auge da paixão, e a pessoa que provoca seus melhores sentimentos (a pessoa mais legal do mundo, evidentemente) põe no seu chaveiro a cópia discreta que abre a casa dela. Você só nota mais tarde, quando chega à sua própria casa e vai abrir a porta. Primeiro, estranha a cor e o formato da chave nova, mas logo entende a delicadeza da situação. Percebe, com um sorriso nos lábios, que suas emoções são compartilhadas. Compreende que está sendo convidado a participar de outra vida. Sente, com enorme alívio, que foi aceito, e que uma nova etapa tem início, mais intensa e mais profunda que anterior. Aquela chave abre mais do que uma porta. Abre um novo tempo.

O momento de entregar a chave sempre foi para mim o momento de máximo otimismo.

[...]

Você tem certeza de que a outra pessoa ficará feliz e comovida, mas ao mesmo tempo teme,

secretamente, ser recusado. Então vê nos olhos dela a alegria que havia antecipado e desejado. O rosto querido se abre num sorriso sem reservas, que você não ganharia se tivesse lhe dado uma joia ou uma aliança. (Uma não vale nada; para a outra ela não está pronta). Por isto ela esperava, e retribui com um olhar cheio de amor. Esse é um instante que viverá na sua alma para sempre. Nele, tudo parece perfeito. É como estar no início de um sonho em que nada pode dar errado. A gente se sente adulto e moderno, herdeiro dos melhores sonhos da adolescência, parte da espécie feliz dos adultos livres que são amados e correspondidos - os que acharam uma alma gêmea, aqueles que jamais estarão sozinhos.

Se as chaves de despedida parecem a pior coisa do mundo, não são.

[...]

A gente sabe que essas coisas, às vezes, são efêmeras, mas é tão bonito.

Pode ser que dentro de três meses ou três anos a chave inútil e esquecida seja encontrada no bolso de uma calça ou no fundo de uma bolsa. Ela já não abrirá porta alguma exceto a da memória, que poderá ser boa ou ruim. O mais provável é que o tato e a visão daquela ferramenta sem propósito provoquem um sorriso agridoce, grisalho de nostalgia. Essa chave do adeus não dói, ela constata e encerra.

Nestes tempos de arrogante independência, em que a solidão virou estandarte exibido como prova de força, a doação de chaves ganhou uma solenidade inesperada. Com ela, homens e mulheres sinalizam a disposição de renunciar a um pedaço da sua sagrada liberdade pessoal. Sugerem ao outro que precisam dele e o desejam próximo. Cedem o seu terreno, correm o risco. É uma forma moderna e eloquente de dizer “eu te amo”. E, assim como a outra, dispensa “eu também”. Oferece a chave quem está pronto, aceita a chave quem a deseja, recíproca, oferecendo a sua, quem sente que é o caso, verdadeiramente. Nada mais triste que uma chave falsa. Ela parece abrir uma esperança, mas abre somente uma ilusão.

Adaptado de <http://epoca.globo.com/colunas-e-blogs/ivan-martins/noticia/2015/04/chave.html>

QUESTÃO 01

Em relação ao texto, assinale a alternativa correta.

- (A) O autor considera as chaves da despedida a pior coisa do mundo.
- (B) O autor considera o ato de entregar a chave de sua casa ao outro mais um simples passo que ocorre com a evolução do relacionamento.
- (C) O autor considera a chave um dos objetos que dão a medida exata de um relacionamento.
- (D) Para o autor, quando você dá a chave de sua casa para alguém, é o momento em que você confirma e assume sua privacidade em nome do amor.
- (E) Para o autor, a chave de sua casa, entregue ao outro, carrega somente expectativas boas e nenhum temor.

QUESTÃO 02

Em relação ao excerto: “Oferece a chave quem está pronto, aceita a chave quem a deseja, recíproca, oferecendo a sua, quem sente que é o caso, verdadeiramente.”, é correto afirmar que

- (A) “chave” exerce função de sujeito na primeira e na segunda oração do período.
- (B) “quem” exerce função de sujeito nas orações em que está presente.
- (C) “recíproca” é uma palavra proparoxítona e deveria receber acento agudo, grafando-se “recíproca”.
- (D) todos os termos “a” presentes no período são artigos femininos.
- (E) “verdadeiramente” é um advérbio que expressa intensidade.

QUESTÃO 03

Em “... quando chega à sua própria casa e vai abrir a porta.”, a crase

- (A) é facultativa.
- (B) é obrigatória.
- (C) foi utilizada incorretamente.
- (D) foi utilizada para atender a regras de concordância.
- (E) foi utilizada por causa da presença da palavra feminina “porta”.

QUESTÃO 04

Em relação ao excerto: “O primeiro momento é de exaltação e esperança. O segundo é sombrio.”, é correto afirmar que

- (A) a primeira oração refere-se à solicitação de devolução da chave por uma das partes do casal.
- (B) a segunda oração refere-se ao momento de oferecimento da chave ao outro por uma das partes do casal.

- (C) ocorre uma elipse na segunda oração.
- (D) “sombrio” exerce a função de objeto direto.
- (E) “exaltação e esperança” são complementos nominais preposicionados.

QUESTÃO 05

Em “A gente sabe que essas coisas, às vezes, são efêmeras, mas é tão bonito.”, existe uma inadequação gramatical quanto à

- (A) acentuação gráfica.
- (B) ortografia.
- (C) regência.
- (D) concordância.
- (E) pontuação.

QUESTÃO 06

Em “... um sorriso agridoce, grisalho de nostalgia.”, o termo destacado significa

- (A) saudade.
- (B) indiferença.
- (C) indecisão.
- (D) morbidez.
- (E) languidez.

QUESTÃO 07

Em “Não interessa se você dá ou ganha a chave...”, temos

- (A) um período composto apenas por coordenação.
- (B) um período simples.
- (C) um período composto apenas por subordinação.
- (D) um período composto por subordinação e coordenação.
- (E) dois períodos.

QUESTÃO 08

Em “... aceita a chave quem a deseja...”, o termo destacado exerce função sintática de

- (A) objeto indireto.
- (B) objeto direto.
- (C) sujeito.
- (D) complemento nominal.
- (E) agente da passiva.

QUESTÃO 09

Pelo texto, infere-se que são termos que o autor utiliza para designar “a chave” após o fim de um relacionamento, EXCETO

- (A) ferramenta sem propósito.
- (B) chave do adeus.
- (C) chave inútil e esquecida.
- (D) chaves de despedida.
- (E) chave falsa.

QUESTÃO 10

No texto, o autor considera “a chave” oferecida ao outro, em um relacionamento,

- (A) uma joia.
- (B) uma aliança.
- (C) um sorriso agridoce.
- (D) um buquê de flores.
- (E) um totem de confiança.

RACIOCÍNIO LÓGICO E MATEMÁTICO**QUESTÃO 11**

Na loja A, é possível comprar um HD externo por R\$ 300,00. Para obter a garantia estendida, um comprador deve desembolsar mais 12% do valor da mercadoria. Dessa forma, se alguém deseja comprar tal produto com garantia estendida, deve desembolsar, exatamente,

- (A) R\$ 330,00.
- (B) R\$ 336,00.
- (C) R\$ 350,00.
- (D) R\$ 360,00.
- (E) R\$ 390,00.

QUESTÃO 12

Enquanto Ana esperava por Beto, que estava atrasado, recebeu uma mensagem dizendo: “Chego em um quinto de hora”. A quantos minutos isso corresponde?

- (A) 5 minutos
- (B) 10 minutos
- (C) 30 minutos
- (D) 300 minutos
- (E) 12 minutos

QUESTÃO 13

O conjunto formado pelas letras da palavra **ORDEM** e o conjunto formado pelas letras da palavra **PROGRESSO** têm quantos elementos em sua intersecção?

- (A) 5
- (B) 9
- (C) 4
- (D) 3
- (E) 2

QUESTÃO 14

Na sequência de palavras **A, BU, CAI, DADO, ESTAR,**, a sexta palavra é

- (A) FOFOCA.
- (B) BANANA.
- (C) ÁRVORE.
- (D) CAFÉ.
- (E) FANTOCHE.

QUESTÃO 15

Sabendo que a implicação “Se a canoa não virar, eu chego lá” é falsa, então,

- (A) “A canoa vira”.
- (B) “Eu chego, independente da canoa”.
- (C) “A canoa vira e eu chego”.
- (D) “A canoa não virou e eu não cheguei”.
- (E) “Se não virar a canoa, eu não chego”.

QUESTÃO 16

Quanto à Empresa Brasileira de Serviços Hospitalares (EBSEERH), assinale a alternativa correta.

- (A) A integralização do capital social da EBSEERH será realizada com doações feitas por pacientes.
- (B) A EBSEERH terá por finalidade a prestação de serviços de assistência médico-hospitalar, ambulatorial e de apoio, e terapêutico à comunidade, podendo ser de forma gratuita ou onerosa, conforme a renda do paciente.
- (C) As atividades de prestação de serviços de assistência à saúde a serem prestadas pela EBSEERH estão inseridas no âmbito do Sistema Único de Saúde e do Sistema Particular e Suplementar de Saúde.
- (D) É assegurado à EBSEERH o ressarcimento das despesas com o atendimento de consumidores e respectivos dependentes de planos privados de assistência à saúde, na forma da lei.
- (E) No desenvolvimento de suas atividades, a EBSEERH observará as orientações da Política Nacional de Educação, de responsabilidade do Ministério da Educação.

QUESTÃO 17

Assinale a alternativa correta.

- (A) As instituições congêneres de que trata a Lei 12.550/2011 referem-se exclusivamente às instituições públicas federais que desenvolvam atividades de ensino e pesquisa na área da saúde.
- (B) Os servidores titulares de cargo efetivo em exercício na instituição federal de ensino que exerçam atividades relacionadas ao objeto da EBSEERH poderão ser a ela cedidos para realização de atividades de assistência à saúde e administrativas.
- (C) Parte do lucro líquido da EBSEERH deverá ser entregue aos cofres da União, para investimento em campanha de saúde preventiva.
- (D) A EBSEERH será administrada por um Conselho de Administração, com funções fiscalizatórias, por uma Diretoria Executiva e com funções deliberativas, por um Conselho Fiscal e um Conselho Consultivo.
- (E) A atuação de membros da sociedade civil no Conselho Consultivo da Empresa Brasileira de Serviços Hospitalares será remunerada e será considerada função relevante.

QUESTÃO 18

Quanto à Diretoria Executiva da Empresa Brasileira de Serviços Hospitalares, assinale a alternativa correta.

- (A) Podem participar da Diretoria Executiva os que tiverem sido declarados falidos ou insolventes.
- (B) Compete à Diretoria Executiva opinar sobre a modificação do capital social.
- (C) Os membros da Diretoria Executiva devem ter notório conhecimento na área de gestão, de atenção hospitalar e do ensino em saúde há mais de 5 anos.
- (D) Compete à Diretoria Executiva autorizar a contratação de empréstimo no interesse da EBSEERH.
- (E) A Diretoria Executiva é composta pelo Presidente e até seis Diretores, nomeados e destituíveis a qualquer tempo pelo Presidente da República, por indicação do Ministro de Estado da Educação.

QUESTÃO 19

Quanto ao Conselho Consultivo da Empresa Brasileira de Serviços Hospitalares, assinale a alternativa correta.

- (A) Os membros do Conselho Consultivo serão indicados bianualmente e designados pelo Ministro de Estado da Saúde.
- (B) O Conselho Consultivo será constituído por dois representantes do Ministério da Saúde.
- (C) O Conselho Consultivo será constituído por um representante dos usuários dos serviços de saúde dos hospitais universitários federais, filiais da EBSEERH, indicado pelo Conselho Nacional de Saúde.
- (D) Compete ao Conselho Consultivo opinar sobre a modificação do capital social, orçamento, planos de investimento, transformação, incorporação, fusão ou cisão.
- (E) O Conselho Consultivo da EBSEERH reunir-se-á extraordinariamente, somente a pedido do seu presidente.

QUESTÃO 20

Quanto ao órgão de Auditoria Interna da Empresa Brasileira de Serviços Hospitalares, assinale a alternativa correta.

- (A) O órgão de Auditoria Interna é vinculado ao Conselho Fiscal.
- (B) A Auditoria Interna é dependente da Diretoria da EBSEERH.
- (C) A nomeação, designação, exoneração ou dispensa do Auditor Geral, titular da Auditoria Interna da sede será submetida, pelo Presidente da EBSEERH, à aprovação do Conselho de

Administração e, subsequentemente, à aprovação da Controladoria-Geral da União.

- (D) Compete à Auditoria Interna analisar, ao menos trimestralmente, o balancete e demais demonstrações financeiras, elaboradas periodicamente pela EBSEH.
- (E) A Auditoria Interna precisa de autorização do Conselho de Administração para ter acesso a registros, pessoal, informações, sistemas e propriedades físicas relevantes à execução de suas ações de controle.

LEGISLAÇÃO APLICADA AO SUS

QUESTÃO 21

Assinale a alternativa correta.

- (A) Constitui, o Sistema Único de Saúde, o conjunto de ações e serviços de saúde, prestados por órgãos e instituições públicas federais, estaduais e municipais, da Administração direta e indireta e das fundações mantidas pelo Poder Público.
- (B) A iniciativa privada poderá participar do Sistema Único de Saúde, em caráter concorrente com a iniciativa pública.
- (C) Não estão incluídas no Sistema Único de Saúde as instituições públicas de controle de qualidade, pesquisa e produção de insumos, medicamentos, inclusive de sangue e hemoderivados, e de equipamentos para saúde.
- (D) Não são objetivos do Sistema Único de Saúde (SUS) as atividades preventivas.
- (E) O desenvolvimento de políticas econômicas não tem relação com os objetivos do SUS.

QUESTÃO 22

Assinale a alternativa que NÃO apresenta um princípio ou diretrizes do Sistema Único de Saúde.

- (A) Direito à informação, às pessoas assistidas, sobre sua saúde, exceto em casos de doença terminal.
- (B) Divulgação de informações quanto ao potencial dos serviços de saúde e a sua utilização pelo usuário.
- (C) Descentralização político-administrativa, com direção única em cada esfera de governo.
- (D) Integração em nível executivo das ações de saúde, meio ambiente e saneamento básico.
- (E) Preservação da autonomia das pessoas na defesa de sua integridade física e moral.

QUESTÃO 23

Assinale a alternativa correta.

- (A) Em sua constituição, o Sistema Único de Saúde não tem a participação da iniciativa privada.
- (B) As Regiões de Saúde serão instituídas pelo Estado, em articulação com os Municípios, inexistindo Regiões de Saúde interestadual.
- (C) A instituição das Regiões de Saúde observará cronograma no Plano Plurianual do Governo Federal.
- (D) As Regiões de Saúde não serão referência para as transferências de recursos entre os entes federativos.
- (E) Para ser instituída, a Região de Saúde deve conter, no mínimo, ações e serviços de atenção primária, urgência e emergência, atenção psicossocial, atenção ambulatorial especializada e hospitalar e vigilância em saúde.

QUESTÃO 24

Quanto à seguridade social, assinale a alternativa correta.

- (A) A saúde é direito de todos e dever do Estado, garantido mediante políticas sociais e econômicas, com acesso preferencial aos mais pobres.
- (B) As ações e serviços públicos de saúde integram uma rede centralizada e constitui um sistema único.
- (C) A União aplicará anualmente, em ações e serviços públicos de saúde, valor não inferior a 15% (quinze por cento) da receita corrente líquida do respectivo exercício financeiro.
- (D) As ações e serviços públicos de saúde não contarão com a participação da comunidade.
- (E) A assistência à saúde é exclusiva do Poder Público.

QUESTÃO 25

Quanto à seguridade social, assinale a alternativa correta.

- (A) As instituições privadas poderão participar de forma subsidiária do Sistema Único de Saúde.
- (B) É permitida a destinação de recursos públicos para auxiliar as instituições privadas com fins lucrativos.
- (C) É vedada a participação direta ou indireta de empresas ou capitais estrangeiros na assistência à saúde do País, salvo nos casos previstos em lei.
- (D) Não compete ao Sistema Único de Saúde ordenar a formação de recursos humanos na área de saúde.
- (E) Ao Sistema Único de Saúde, compete colaborar na proteção do meio ambiente, exceto o meio ambiente do trabalho.

CONHECIMENTOS ESPECÍFICOS**QUESTÃO 26**

Assinale a alternativa correta em relação ao teste ergométrico e às arritmias.

- (A) O teste ergométrico é definitivamente recomendado para pacientes recuperados de síncope e que são portadores de cardiopatias arritmogênicas.
- (B) O significado prognóstico das arritmias encontradas no teste ergométrico não tem correlação com a sua apresentação eletrocardiográfica.
- (C) Apenas as arritmias encontradas durante a fase de esforço têm mal prognóstico.
- (D) As arritmias na fase inicial da recuperação do teste ergométrico não se relacionam com cardiomiopatia.
- (E) As modificações neuro-hormonais e hemodinâmicas provocadas pelo exercício físico podem induzir a ocorrência de arritmias cardíacas.

QUESTÃO 27

Em relação à indicação para a utilização da cardioestimulação transesofágica para a avaliação de sintomas possivelmente relacionados com distúrbios do ritmo cardíaco, assinale a alternativa correta.

- (A) Avaliação de síncope por suposta disfunção sinusal.
- (B) Presença de palpitação intermitente sem documentação eletrocardiográfica.
- (C) Paciente que apresentou síncope com suspeita de taquicardia ventricular.
- (D) Avaliação de síncope por suposto bloqueio atrioventricular de 2º grau.
- (E) Não há eficácia e efetividade comprovadas para esse procedimento.

QUESTÃO 28

É definitivamente útil na indicação para utilização do Holter para avaliar de forma não invasiva o risco de TVS e morte súbita

- (A) a avaliação de isquemia residual nas síndromes isquêmicas agudas.
- (B) a avaliação da carga isquêmica na doença coronariana crônica.
- (C) o pós-infarto de miocárdio com disfunção ventricular com FE < 40%.
- (D) a avaliação pré-operatória de arritmias em cirurgia não cardíaca.
- (E) pacientes com história de contusão cardíaca.

QUESTÃO 29

Assinale a alternativa que apresenta indicação precisa na avaliação eletrofisiológica invasiva de pacientes com arritmias cardíacas.

- (A) Avaliação de pacientes com palpitações taquicárdicas documentadas devido a causas extracardíacas.
- (B) Paciente vítima de IAM prévio, há 4 meses, que apresentou TVNS e FE de 30%.
- (C) Pacientes que apresentaram PCR relacionado à fase aguda de IAM (cerca de menos de 48 horas).
- (D) Estratificação de morte súbita para pacientes com expectativa de vida reduzida por doenças concomitantes.
- (E) Pacientes com bradicardia assintomática e suspeitando-se de disfunção do nódulo sinusal.

QUESTÃO 30

Em relação às arritmias ventriculares na doença de Chagas, assinale a alternativa correta.

- (A) A grande maioria das arritmias ventriculares na doença de Chagas é assintomática.
- (B) Não constituem fator de risco para morte súbita.
- (C) A FE baixa ventricular não tem relação com arritmias ventriculares.
- (D) Pacientes oligossintomáticos com FE normal

e episódios de TVNS, em geral não devem ser tratados.

- (E) A droga de primeira escolha para tratamento de TVS hemodinamicamente estável e disfunção grave do VE é o betabloqueador.

QUESTÃO 31

Sobre as arritmias ventriculares, assinale a alternativa correta.

- (A) A presença de 4 batimentos ventriculares sucessivos é denominada pares de extrassístoles.
(B) TVNS é quando sua duração é menor que 40 segundos.
(C) Quando a duração é maior que 40 segundos, caracterizam-se TVS.
(D) Na grande maioria, as arritmias ventriculares são polimórficas.
(E) As TVs monomórficas não precisam de tratamento.

QUESTÃO 32

Paciente, 28 anos, relata 4 episódios de síncope, há cerca de 01 ano. Alega que os episódios são precedidos por sensação de coração acelerado, dor no peito e falta de ar. Apresenta, ao ECG, pré-excitação ventricular, bem como nos ECGs anteriores. Com base nesse caso clínico, qual é a conduta inicial?

- (A) Introdução de Propafenona.
(B) Iniciar Metoprolol.
(C) Solicitar Tilt-test, antes de iniciar medicação.
(D) Indicar EEF, possível implante de CDI.
(E) Solicitar Holter para o diagnóstico da arritmia.

QUESTÃO 33

Em paciente vítima de IAM, são constatados episódios de arritmias ventriculares malignas, associadas à hipercalemia. Dos antiarrítmicos a seguir, qual atua como terapia padrão para tratamento desse caso?

- (A) Amiodarona.
(B) Diltiazem.
(C) Lidocaína.
(D) Esmolol.
(E) Quinidina.

QUESTÃO 34

Paciente, 70 anos, masculino, queixou-se de episódios de tontura súbita. Apresentou, ao ECG ambulatorial de 24 horas, constantes episódios de bradicardia sinusal. Em relação à arritmia do caso clínico apresentado, assinale a alternativa correta.

- (A) Altas doses de atropina, particularmente quando administrada por via subcutânea ou intramuscular, pode exercer inicialmente efeito simpaticomimético, possivelmente por ação central.
(B) Em episódios sintomáticos de bradicardia sinusal com duração mais prolongada e recorrente, o marca-passo temporário transvenoso é usualmente preferível à terapia com atropina.
(C) Caso o paciente evoluísse com sinais de insuficiência cardíaca, como resultado da bradicardia sinusal crônica, o implante de marca-passo permanente não traria benefício.
(D) O uso das drogas no aumento da FC por longo período tornaria o tratamento eficaz e seguro.
(E) Havendo necessidade do marca-passo, a estimulação ventricular é usualmente preferível à estimulação atrial, por proteger a sequência de contração átrio ventricular.

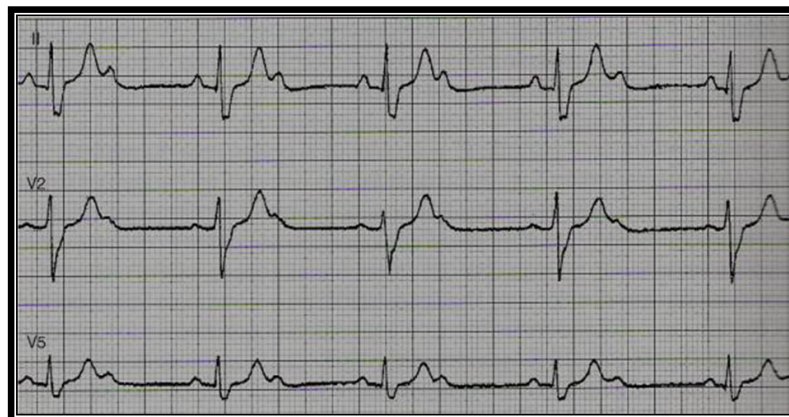
QUESTÃO 35

Assinale a alternativa correta em relação aos bloqueios atrioventriculares.

- (A) Os bloqueios atrioventriculares podem ser extrínsecos ou intrínsecos. As causas extrínsecas mais comuns são fibrose senil do sistema excito condutor, cardiopatia chagásica e complicações cirúrgicas.
(B) No Bloqueio AV do 1º grau, ocorre encurtamento da condução AV e conseqüente aumento do intervalo PR no ECG, ocorrendo predominantemente em nível do nó AV.
(C) No BAV do 2º grau tipo Mobitz, ocorre predominantemente em nível do nó AV.
(D) O tratamento dos bloqueios atrioventriculares, quando situados em nível do nó AV, normalmente é conservador e, quando o bloqueio é em nível do sistema His-Purkinje, o tratamento na maioria dos casos é com implante de MP definitivo.
(E) O BAVT congênito ocorre predominantemente no sistema His-Purkinje.

QUESTÃO 36

Paciente, 68 anos, hipertenso, está em uso regular de Losartana 100 mg/dia, Atenolol 50mg/dia, Indapamida 1,5mg/dia, Anlodipina 5mg/dia. Há 1 semana, evolui com episódios de tontura súbita, acompanhados de palidez cutânea, melhorando espontaneamente com o repouso. Alega que hoje pela manhã apresentou novo episódio, com piora significativa dos sintomas e sudorese fria. A partir da história clínica e do ECG a seguir, assinale a alternativa correta.



- (A) BAV 2º grau, Mobitz II – indicação de implante de marca-passo definitivo.
- (B) BAV 2º grau, Mobitz I – indicação de implante de marca-passo definitivo.
- (C) BAV 1º grau - conduta expectante e suspender o Atenolol.
- (D) BAV 2º grau - conduta expectante e suspender Bloqueador dos canais de Ca²⁺.
- (E) BAV 3º grau - indicação de implante de marca-passo definitivo.

QUESTÃO 37

Qual das alternativas a seguir apresenta corretamente medidas preventivas para recorrências de taquicardia na Síndrome de WPW?

- (A) Propafenona, Sotalol, Ablação por radiofrequência.
- (B) Quinidina, Atenolol, Amiodarona.
- (C) Amiodarona, Lidocaina, Ablação por radiofrequência.
- (D) Metoprolol, Propafenona, Verapamil.
- (E) Amiodarona, Propafenona, Diltiazem.

QUESTÃO 38

Assinale a alternativa que apresenta, respectivamente, um critério diagnóstico MAIOR e 2 critérios MENORES para displasia arritmogênica do VD (DAVD).

- (A) Dilatação importante do VD com diminuição de fração de ejeção de VD com pouco comprometimento do VE; Aneurisma de VD (segmentos com acinesia ou discinesia); TV sustentada com padrão de bloqueio completo do ramo esquerdo.
- (B) Presença de tecido fibroso/gorduroso no miocárdio, observada na biópsia miocárdica; potenciais tardios no ECG de alta resolução; Hipocinesia regional de VD.
- (C) Dilatação moderada do VD; presença de onda epsilon nas derivações precordiais direitas (V1-V3); extrassístole ventricular frequente ao Holter 24 horas.
- (D) Inversão de onda T nas derivações precordiais direitas em pessoas menores de 12 anos sem bloqueio de ramo direito; Dilatação grave de VD; Aneurisma de VD.
- (E) Presença de tecido fibroso/gorduroso no miocárdio, observada na biópsia miocárdica; presença de onda epsilon nas derivações precordiais direitas (V1-V3); potenciais tardios no ECG de alta resolução.

QUESTÃO 39

Assinale a alternativa que apresenta CLASSE I de indicação para implante de marcapasso em BAV 3º grau congênito.

- (A) Paciente com QRS estreito, boa resposta cronotrópica, ausência de cardiomegalia, com arritmia ventricular expressiva.
- (B) Paciente com QRS estreito, boa resposta cronotrópica, com intervalo QT longo.
- (C) Paciente assintomático, com QRS largo e presença de cardiomegalia.
- (D) Paciente assintomático, com QRS estreito e má resposta cronotrópica com cardiomegalia.
- (E) Paciente assintomático, com QRS largo, sem cardiomegalia e frequência cardíaca apropriada.

QUESTÃO 40

Assinale a alternativa correta sobre condutas realizadas no controle da frequência cardíaca frente à fibrilação atrial.

- (A) O betabloqueador de escolha no controle da FC é o carvedilol.
- (B) A digoxina deve ser usada sem associações de outros fármacos, pelo risco de bradicardia.
- (C) Os bloqueadores dos canais de cálcio, como a felodipina, são os mais escolhidos.
- (D) A amiodarona não deve ser usada nos casos refratários.
- (E) Em alguns casos, o tratamento se faz com ablação da junção AV e implante de marca-passo.

QUESTÃO 41

Assinale a alternativa que apresenta indicações de situações especiais para implante de CDI.

- (A) Síndrome do QT longo; Síndrome de Brugada; TV incessante.
- (B) Displasia arritmogênica do VD; TV polimórfica catecolaminérgica; Síndrome do QT longo.
- (C) Sincope indeterminada com indução de TVS instável, Síndrome de Brugada, TV incessante.
- (D) Cardiomiopatia hipertrófica; Cardiomiopatia isquêmica com FE <35%, Cardiomiopatia chagásica com FE <35%.
- (E) TV incessante, TV polimórfica catecolaminérgica; Síndrome de Brugada.

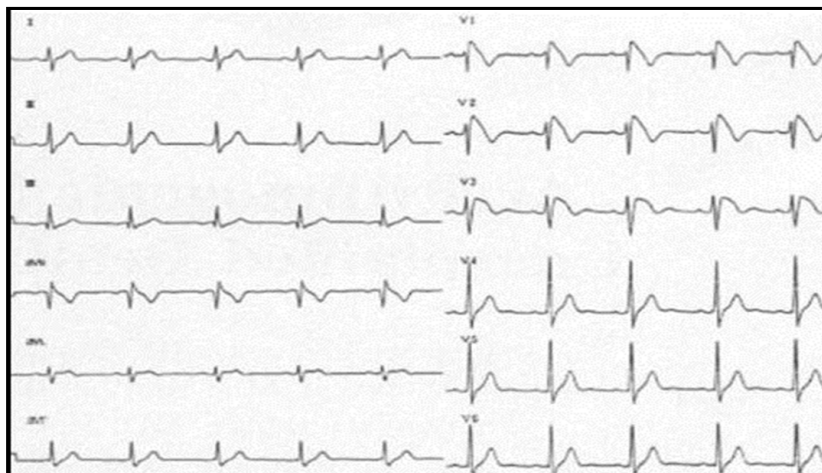
QUESTÃO 42

Com o envelhecimento, verifica-se redução do número de células específicas do nó sinusal e as que permanecem apresentam processos degenerativos, sendo um dos fatores que interferem na gênese e gravidade das arritmias. Sobre as arritmias no idoso, assinale a alternativa correta.

- (A) A doença do nó sinusal é considerada uma afecção do idoso, entretanto tem pouca prevalência no implante de marca-passo.
- (B) Os idosos portadores da hipersensibilidade do seio carotídeo apresentam resposta simpática exagerada ao estímulo pressórico sobre o seio carotídeo.
- (C) A massagem do seio carotídeo deve ser realizada a princípio bilateralmente, ao mesmo tempo, sempre com controle eletrocardiográfico e com atropina preparada para administração intravenosa imediata, caso haja necessidade.
- (D) Todos os portadores de marca-passo devem ser submetidos à profilaxia de endocardite bacteriana, quando sofrerem manipulação de focos infecciosos.
- (E) A TVNS é a arritmia mais frequentemente observada em pacientes idosos admitidos em serviços de emergência.

QUESTÃO 43

Paciente, chinês, 41 anos, que veio passar férias no Brasil, apresentou síncope e procurou atendimento médico. Alegou mais dois episódios nos últimos nove meses. Foi realizado o ECG no ambulatório, cujo resultado apresenta-se na imagem a seguir. Qual é o diagnóstico mais provável?



- (A) Síndrome do QT longo.
- (B) Síndrome do QT curto.
- (C) Síndrome de Brugada.
- (D) Síndrome de WPW.
- (E) Displasia arritmogênica do VD.

QUESTÃO 44

Qual das alternativas a seguir **NÃO** apresenta um fator de risco para a ocorrência de “Torsade de pointes” em paciente em uso de antiarrítmicos da classe III?

- (A) Hipomagnesemia.
- (B) Hipocalemia.
- (C) Bradicardia.
- (D) Pré-disposição genética.
- (E) Hipercalemia.

QUESTÃO 45

Deu entrada, no pronto-socorro, uma paciente hipocorada, com sudorese fria e leve agitação. Afirma que apresentou, cerca de 10 minutos atrás, um episódio de síncope. A paciente tem história prévia de vários episódios de palpitação durante a vida. Foi realizado ECG, cujo resultado está apresentado a seguir. Em relação ao caso clínico e ao ECG, assinale a alternativa correta.



- (A) FA com condução anterógrada por feixe acessório AV.
- (B) TV monomórfica sustentada.
- (C) Reentrada nodal AV com condução aberrante.
- (D) Reentrada AV antidrômica.
- (E) Reentrada AV ortodrômica com aberrância.

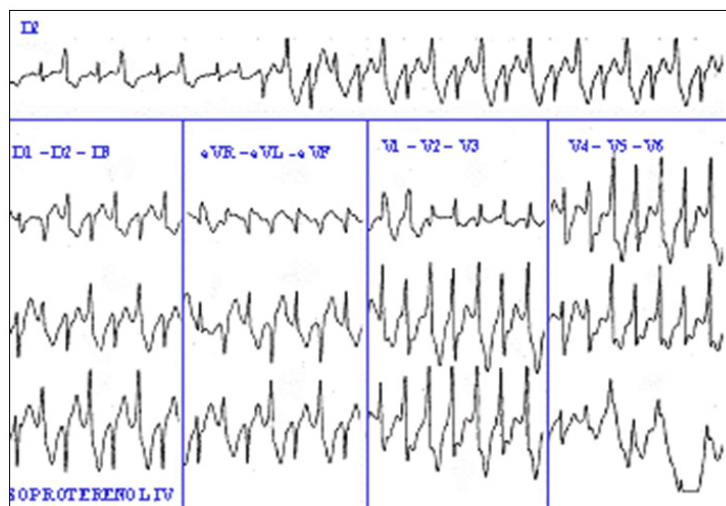
QUESTÃO 46

Paciente, portador de infecção por HIV e de hepatite C, apresenta-se assintomático. Compareceu para avaliação ambulatorial de rotina. Qual é a alteração eletrocardiográfica com maior probabilidade de ocorrer no traçado, segundo o caso apresentado?

- (A) Fibrilação atrial.
- (B) Encurtamento do intervalo PR.
- (C) Prolongamento do intervalo QT.
- (D) Alargamento do QRS.
- (E) Inversão de onda T nas derivações precordiais direitas.

QUESTÃO 47

Adolescente, 16 anos, durante teste de natação, apresentou síncope. Foi socorrido, sem intercorrências. O paciente foi submetido à avaliação médica anteriormente e apresentou exame físico dentro da normalidade, bem como Ecocardiograma. Foi submetido então ao teste ergométrico e na Fase cinco do Protocolo Ellestad apresentou o traçado eletrocardiográfico a seguir. Assinale a alternativa correta em relação ao caso clínico.



- (A) O paciente apresenta quadro de Síndrome de WPW e deverá ser afastado do esporte e realizar EEF.
- (B) Paciente sugestivo de taquicardia ventricular polimórfica catecolaminérgica e deve ser afastado do esporte.
- (C) Paciente deverá ser afastado do esporte pela possibilidade de apresentar Displasia Arritmogênica do VD.
- (D) Por apresentar exame físico e ecocardiograma normais, o paciente poderá continuar o treinamento.
- (E) Síndrome de Brugada é o diagnóstico mais apropriado, devendo ser afastado do treinamento.

QUESTÃO 48

O paciente transplantado de coração apresenta algumas alterações eletrofisiológicas. Em relação a essas alterações, assinale a alternativa correta.

- (A) Na denervação aferente, ocorre a perda do tônus vagal, diminuindo assim a frequência cardíaca de repouso.
- (B) A taquicardia supraventricular tem uma sensibilidade maior à massagem do seio carotídeo.
- (C) A frequência cardíaca aumenta significativamente com a Atropina.
- (D) O paciente não responde ao controle da frequência cardíaca com a Digoxina.
- (E) Pode ocorrer reinnervação a curto prazo.

QUESTÃO 49

Em relação às arritmias cardíacas encontradas nas cardiopatias congênitas, assinale a alternativa correta.

- (A) Uma minoria das arritmias ocorridas em adolescentes e adultos jovens é em razão de defeitos reparados.
- (B) TVNS, FA e Flutter, respectivamente nessa ordem, são as arritmias mais comuns.
- (C) Crianças raramente têm morte súbita.
- (D) O BAV 2º grau é comumente observado em pacientes com defeitos septais atrioventriculares.
- (E) Paciente com má função cardíaca deve usar o Sotalol com antiarrítmico.

QUESTÃO 50

A via Beta-adrenérgica corresponde a um importante processo da fisiologia do coração. Assinale a alternativa que NÃO apresenta um componente dessa via.

- (A) Receptores beta-adrenérgicos.
- (B) Proteína de ligação ativadora (Gs).
- (C) Adenilciclase.
- (D) AMPc.
- (E) Proteína quinase A (PKA).

