



**Concurso Público**

REF. EDITAL Nº 02

**NÍVEL SUPERIOR - MANHÃ**

**Cargo**

**MÉDICO - ECOCARDIOGRAFIA**

Nome do Candidato \_\_\_\_\_

Inscrição \_\_\_\_\_

**ATENÇÃO**

O Caderno de questões possui 50 (cinquenta) questões objetivas, numeradas sequencialmente, de acordo com o exposto no quadro a seguir:

**INSTRUÇÕES**

1. Na sua Folha de Respostas, confira seu nome, o número do seu documento e o número de sua inscrição. Além disso, não se esqueça de conferir seu Caderno de Questões quanto a falhas de impressão e de numeração, e se o cargo corresponde àquele para o qual você se inscreveu. Preencha os campos destinados à assinatura e ao número de inscrição. Qualquer divergência comunique ao fiscal.
2. O único documento válido para avaliação da prova é a Folha de Respostas. Só é permitido o uso de caneta esferográfica **transparente** de cor azul ou preta para o preenchimento da Folha de Respostas, que deve ser realizado da seguinte maneira: ■
3. O prazo de realização da prova é de 4 (quatro) horas, incluindo a marcação da Folha de Respostas. Após 60 (sessenta) minutos do início da prova, o candidato estará liberado para utilizar o sanitário ou deixar definitivamente o local de aplicação. A retirada da sala de prova dos 3 (três) últimos candidatos só ocorrerá conjuntamente.
4. Ao término de sua prova, comunique ao fiscal, devolvendo-lhe a Folha de Respostas devidamente preenchida e assinada. O candidato poderá levar consigo o Caderno de Questões, desde que aguarde em sala o término da aplicação.
5. As provas e os gabaritos preliminares estarão disponíveis no site do Instituto AOCP - [www.institutoaocp.org.br](http://www.institutoaocp.org.br) - no dia posterior à aplicação da prova.
6. Implicará na eliminação do candidato, caso, durante a realização das provas, qualquer equipamento eletrônico venha emitir ruídos, mesmo que devidamente acondicionado no **envelope de guarda de pertences**. O NÃO cumprimento a qualquer uma das determinações constantes em Edital, no presente Caderno ou na Folha de Respostas, incorrerá na eliminação do candidato.

MATÉRIA	QUESTÕES
Língua Portuguesa	01 a 10
Raciocínio Lógico e Matemático	11 a 15
Legislação Aplicada à EBSEH	16 a 20
Legislação Aplicada ao SUS	21 a 25
Conhecimentos Específicos	26 a 50



-----(destaque aqui)-----

**FOLHA PARA ANOTAÇÃO DAS RESPOSTAS DO CANDIDATO**

<b>Questão</b>	<b>01</b>	<b>02</b>	<b>03</b>	<b>04</b>	<b>05</b>	<b>06</b>	<b>07</b>	<b>08</b>	<b>09</b>	<b>10</b>	<b>11</b>	<b>12</b>	<b>13</b>	<b>14</b>	<b>15</b>	<b>16</b>	<b>17</b>	<b>18</b>	<b>19</b>	<b>20</b>	<b>21</b>	<b>22</b>	<b>23</b>	<b>24</b>	<b>25</b>	
<b>Resp.</b>																										

<b>Questão</b>	<b>26</b>	<b>27</b>	<b>28</b>	<b>29</b>	<b>30</b>	<b>31</b>	<b>32</b>	<b>33</b>	<b>34</b>	<b>35</b>	<b>36</b>	<b>37</b>	<b>38</b>	<b>39</b>	<b>40</b>	<b>41</b>	<b>42</b>	<b>43</b>	<b>44</b>	<b>45</b>	<b>46</b>	<b>47</b>	<b>48</b>	<b>49</b>	<b>50</b>	
<b>Resp.</b>																										

O gabarito oficial preliminar e o caderno de questões da prova objetiva estarão disponíveis no endereço eletrônico [www.institutoaocp.org.br](http://www.institutoaocp.org.br) no dia seguinte à aplicação da prova.

**A CHAVE**

Ela abre mais do que uma porta, inaugura um novo tempo

IVAN MARTINS

Certos objetos dão a exata medida de um relacionamento. A chave, por exemplo. Embora caiba no bolso, ela tem importância gigantesca na vida dos casais. O momento em que você oferece a chave da sua casa é aquele em que você renuncia à sua privacidade, por amor. Quando pede a chave de volta - ou troca a fechadura da porta - está retomando aquilo que havia oferecido, por que o amor acabou.

O primeiro momento é de exaltação e esperança. O segundo é sombrio.

Quem já passou pela experiência sabe como é gostoso carregar no bolso - ou na bolsa - aquela cópia de cinco reais que vai dar início à nova vida. Carregada de expectativas e temores, a chave será entregue de forma tímida e casual, como se não fosse importante, ou pode vir embalada em vinho e flores, pondo violinos na ocasião. Qualquer que seja a cena, não cabe engano: foi dado um passo gigantesco. Alguém pôs na mão de outro alguém um totem de confiança.

Não interessa se você dá ou ganha a chave, a sensação é a mesma. Ou quase.

Quem a recebe se enche de orgulho. No auge da paixão, e a pessoa que provoca seus melhores sentimentos (a pessoa mais legal do mundo, evidentemente) põe no seu chaveiro a cópia discreta que abre a casa dela. Você só nota mais tarde, quando chega à sua própria casa e vai abrir a porta. Primeiro, estranha a cor e o formato da chave nova, mas logo entende a delicadeza da situação. Percebe, com um sorriso nos lábios, que suas emoções são compartilhadas. Compreende que está sendo convidado a participar de outra vida. Sente, com enorme alívio, que foi aceito, e que uma nova etapa tem início, mais intensa e mais profunda que anterior. Aquela chave abre mais do que uma porta. Abre um novo tempo.

O momento de entregar a chave sempre foi para mim o momento de máximo otimismo.

[...]

Você tem certeza de que a outra pessoa ficará feliz e comovida, mas ao mesmo tempo teme,

secretamente, ser recusado. Então vê nos olhos dela a alegria que havia antecipado e desejado. O rosto querido se abre num sorriso sem reservas, que você não ganharia se tivesse lhe dado uma joia ou uma aliança. (Uma não vale nada; para a outra ela não está pronta). Por isto ela esperava, e retribui com um olhar cheio de amor. Esse é um instante que viverá na sua alma para sempre. Nele, tudo parece perfeito. É como estar no início de um sonho em que nada pode dar errado. A gente se sente adulto e moderno, herdeiro dos melhores sonhos da adolescência, parte da espécie feliz dos adultos livres que são amados e correspondidos - os que acharam uma alma gêmea, aqueles que jamais estarão sozinhos.

Se as chaves de despedida parecem a pior coisa do mundo, não são.

[...]

A gente sabe que essas coisas, às vezes, são efêmeras, mas é tão bonito.

Pode ser que dentro de três meses ou três anos a chave inútil e esquecida seja encontrada no bolso de uma calça ou no fundo de uma bolsa. Ela já não abrirá porta alguma exceto a da memória, que poderá ser boa ou ruim. O mais provável é que o tato e a visão daquela ferramenta sem propósito provoquem um sorriso agridoce, grisalho de nostalgia. Essa chave do adeus não dói, ela constata e encerra.

Nestes tempos de arrogante independência, em que a solidão virou estandarte exibido como prova de força, a doação de chaves ganhou uma solenidade inesperada. Com ela, homens e mulheres sinalizam a disposição de renunciar a um pedaço da sua sagrada liberdade pessoal. Sugerem ao outro que precisam dele e o desejam próximo. Cedem o seu terreno, correm o risco. É uma forma moderna e eloquente de dizer “eu te amo”. E, assim como a outra, dispensa “eu também”. Oferece a chave quem está pronto, aceita a chave quem a deseja, reciproca, oferecendo a sua, quem sente que é o caso, verdadeiramente. Nada mais triste que uma chave falsa. Ela parece abrir uma esperança, mas abre somente uma ilusão.

Adaptado de <http://epoca.globo.com/colunas-e-blogs/ivan-martins/noticia/2015/04/chave.html>

**QUESTÃO 01**

Em relação ao texto, assinale a alternativa correta.

- (A) O autor considera as chaves da despedida a pior coisa do mundo.
- (B) O autor considera o ato de entregar a chave de sua casa ao outro mais um simples passo que ocorre com a evolução do relacionamento.
- (C) O autor considera a chave um dos objetos que dão a medida exata de um relacionamento.
- (D) Para o autor, quando você dá a chave de sua casa para alguém, é o momento em que você confirma e assume sua privacidade em nome do amor.
- (E) Para o autor, a chave de sua casa, entregue ao outro, carrega somente expectativas boas e nenhum temor.

**QUESTÃO 02**

Em relação ao excerto: “Oferece a chave quem está pronto, aceita a chave quem a deseja, recíproca, oferecendo a sua, quem sente que é o caso, verdadeiramente.”, é correto afirmar que

- (A) “chave” exerce função de sujeito na primeira e na segunda oração do período.
- (B) “quem” exerce função de sujeito nas orações em que está presente.
- (C) “recíproca” é uma palavra proparoxítona e deveria receber acento agudo, grafando-se “recíproca”.
- (D) todos os termos “a” presentes no período são artigos femininos.
- (E) “verdadeiramente” é um advérbio que expressa intensidade.

**QUESTÃO 03**

Em “... quando chega à sua própria casa e vai abrir a porta.”, a crase

- (A) é facultativa.
- (B) é obrigatória.
- (C) foi utilizada incorretamente.
- (D) foi utilizada para atender a regras de concordância.
- (E) foi utilizada por causa da presença da palavra feminina “porta”.

**QUESTÃO 04**

Em relação ao excerto: “O primeiro momento é de exaltação e esperança. O segundo é sombrio.”, é correto afirmar que

- (A) a primeira oração refere-se à solicitação de devolução da chave por uma das partes do casal.
- (B) a segunda oração refere-se ao momento de oferecimento da chave ao outro por uma das partes do casal.

- (C) ocorre uma elipse na segunda oração.
- (D) “sombrio” exerce a função de objeto direto.
- (E) “exaltação e esperança” são complementos nominais preposicionados.

**QUESTÃO 05**

Em “A gente sabe que essas coisas, às vezes, são efêmeras, mas é tão bonito.”, existe uma inadequação gramatical quanto à

- (A) acentuação gráfica.
- (B) ortografia.
- (C) regência.
- (D) concordância.
- (E) pontuação.

**QUESTÃO 06**

Em “... um sorriso agridoce, grisalho de nostalgia.”, o termo destacado significa

- (A) saudade.
- (B) indiferença.
- (C) indecisão.
- (D) morbidez.
- (E) languidez.

**QUESTÃO 07**

Em “Não interessa se você dá ou ganha a chave...”, temos

- (A) um período composto apenas por coordenação.
- (B) um período simples.
- (C) um período composto apenas por subordinação.
- (D) um período composto por subordinação e coordenação.
- (E) dois períodos.

**QUESTÃO 08**

Em “... aceita a chave quem a deseja...”, o termo destacado exerce função sintática de

- (A) objeto indireto.
- (B) objeto direto.
- (C) sujeito.
- (D) complemento nominal.
- (E) agente da passiva.

**QUESTÃO 09**

Pelo texto, infere-se que são termos que o autor utiliza para designar “a chave” após o fim de um relacionamento, EXCETO

- (A) ferramenta sem propósito.
- (B) chave do adeus.
- (C) chave inútil e esquecida.
- (D) chaves de despedida.
- (E) chave falsa.

**QUESTÃO 10**

No texto, o autor considera “a chave” oferecida ao outro, em um relacionamento,

- (A) uma joia.
- (B) uma aliança.
- (C) um sorriso agridoce.
- (D) um buquê de flores.
- (E) um totem de confiança.

**RACIOCÍNIO LÓGICO E MATEMÁTICO****QUESTÃO 11**

Na loja A, é possível comprar um HD externo por R\$ 300,00. Para obter a garantia estendida, um comprador deve desembolsar mais 12% do valor da mercadoria. Dessa forma, se alguém deseja comprar tal produto com garantia estendida, deve desembolsar, exatamente,

- (A) R\$ 330,00.
- (B) R\$ 336,00.
- (C) R\$ 350,00.
- (D) R\$ 360,00.
- (E) R\$ 390,00.

**QUESTÃO 12**

Enquanto Ana esperava por Beto, que estava atrasado, recebeu uma mensagem dizendo: “Chego em um quinto de hora”. A quantos minutos isso corresponde?

- (A) 5 minutos
- (B) 10 minutos
- (C) 30 minutos
- (D) 300 minutos
- (E) 12 minutos

**QUESTÃO 13**

O conjunto formado pelas letras da palavra **ORDEM** e o conjunto formado pelas letras da palavra **PROGRESSO** têm quantos elementos em sua intersecção?

- (A) 5
- (B) 9
- (C) 4
- (D) 3
- (E) 2

**QUESTÃO 14**

Na sequência de palavras **A, BU, CAI, DADO, ESTAR, .....**, a sexta palavra é

- (A) FOFOCA.
- (B) BANANA.
- (C) ÁRVORE.
- (D) CAFÉ.
- (E) FANTOCHE.

**QUESTÃO 15**

Sabendo que a implicação “Se a canoa não virar, eu chego lá” é falsa, então,

- (A) “A canoa vira”.
- (B) “Eu chego, independente da canoa”.
- (C) “A canoa vira e eu chego”.
- (D) “A canoa não virou e eu não cheguei”.
- (E) “Se não virar a canoa, eu não chego”.

**QUESTÃO 16**

**Quanto à Empresa Brasileira de Serviços Hospitalares (EBSEERH), assinale a alternativa correta.**

- (A) A integralização do capital social da EBSEERH será realizada com doações feitas por pacientes.
- (B) A EBSEERH terá por finalidade a prestação de serviços de assistência médico-hospitalar, ambulatorial e de apoio, e terapêutico à comunidade, podendo ser de forma gratuita ou onerosa, conforme a renda do paciente.
- (C) As atividades de prestação de serviços de assistência à saúde a serem prestadas pela EBSEERH estão inseridas no âmbito do Sistema Único de Saúde e do Sistema Particular e Suplementar de Saúde.
- (D) É assegurado à EBSEERH o ressarcimento das despesas com o atendimento de consumidores e respectivos dependentes de planos privados de assistência à saúde, na forma da lei.
- (E) No desenvolvimento de suas atividades, a EBSEERH observará as orientações da Política Nacional de Educação, de responsabilidade do Ministério da Educação.

**QUESTÃO 17**

**Assinale a alternativa correta.**

- (A) As instituições congêneres de que trata a Lei 12.550/2011 referem-se exclusivamente às instituições públicas federais que desenvolvam atividades de ensino e pesquisa na área da saúde.
- (B) Os servidores titulares de cargo efetivo em exercício na instituição federal de ensino que exerçam atividades relacionadas ao objeto da EBSEERH poderão ser a ela cedidos para realização de atividades de assistência à saúde e administrativas.
- (C) Parte do lucro líquido da EBSEERH deverá ser entregue aos cofres da União, para investimento em campanha de saúde preventiva.
- (D) A EBSEERH será administrada por um Conselho de Administração, com funções fiscalizatórias, por uma Diretoria Executiva e com funções deliberativas, por um Conselho Fiscal e um Conselho Consultivo.
- (E) A atuação de membros da sociedade civil no Conselho Consultivo da Empresa Brasileira de Serviços Hospitalares será remunerada e será considerada função relevante.

**QUESTÃO 18**

**Quanto à Diretoria Executiva da Empresa Brasileira de Serviços Hospitalares, assinale a alternativa correta.**

- (A) Podem participar da Diretoria Executiva os que tiverem sido declarados falidos ou insolventes.
- (B) Compete à Diretoria Executiva opinar sobre a modificação do capital social.
- (C) Os membros da Diretoria Executiva devem ter notório conhecimento na área de gestão, de atenção hospitalar e do ensino em saúde há mais de 5 anos.
- (D) Compete à Diretoria Executiva autorizar a contratação de empréstimo no interesse da EBSEERH.
- (E) A Diretoria Executiva é composta pelo Presidente e até seis Diretores, nomeados e destituíveis a qualquer tempo pelo Presidente da República, por indicação do Ministro de Estado da Educação.

**QUESTÃO 19**

**Quanto ao Conselho Consultivo da Empresa Brasileira de Serviços Hospitalares, assinale a alternativa correta.**

- (A) Os membros do Conselho Consultivo serão indicados bianualmente e designados pelo Ministro de Estado da Saúde.
- (B) O Conselho Consultivo será constituído por dois representantes do Ministério da Saúde.
- (C) O Conselho Consultivo será constituído por um representante dos usuários dos serviços de saúde dos hospitais universitários federais, filiais da EBSEERH, indicado pelo Conselho Nacional de Saúde.
- (D) Compete ao Conselho Consultivo opinar sobre a modificação do capital social, orçamento, planos de investimento, transformação, incorporação, fusão ou cisão.
- (E) O Conselho Consultivo da EBSEERH reunir-se-á extraordinariamente, somente a pedido do seu presidente.

**QUESTÃO 20**

**Quanto ao órgão de Auditoria Interna da Empresa Brasileira de Serviços Hospitalares, assinale a alternativa correta.**

- (A) O órgão de Auditoria Interna é vinculado ao Conselho Fiscal.
- (B) A Auditoria Interna é dependente da Diretoria da EBSEERH.
- (C) A nomeação, designação, exoneração ou dispensa do Auditor Geral, titular da Auditoria Interna da sede será submetida, pelo Presidente da EBSEERH, à aprovação do Conselho de

Administração e, subsequentemente, à aprovação da Controladoria-Geral da União.

- (D) Compete à Auditoria Interna analisar, ao menos trimestralmente, o balancete e demais demonstrações financeiras, elaboradas periodicamente pela EBSEH.
- (E) A Auditoria Interna precisa de autorização do Conselho de Administração para ter acesso a registros, pessoal, informações, sistemas e propriedades físicas relevantes à execução de suas ações de controle.

## LEGISLAÇÃO APLICADA AO SUS

### QUESTÃO 21

**Assinale a alternativa correta.**

- (A) Constitui, o Sistema Único de Saúde, o conjunto de ações e serviços de saúde, prestados por órgãos e instituições públicas federais, estaduais e municipais, da Administração direta e indireta e das fundações mantidas pelo Poder Público.
- (B) A iniciativa privada poderá participar do Sistema Único de Saúde, em caráter concorrente com a iniciativa pública.
- (C) Não estão incluídas no Sistema Único de Saúde as instituições públicas de controle de qualidade, pesquisa e produção de insumos, medicamentos, inclusive de sangue e hemoderivados, e de equipamentos para saúde.
- (D) Não são objetivos do Sistema Único de Saúde (SUS) as atividades preventivas.
- (E) O desenvolvimento de políticas econômicas não tem relação com os objetivos do SUS.

### QUESTÃO 22

**Assinale a alternativa que NÃO apresenta um princípio ou diretrizes do Sistema Único de Saúde.**

- (A) Direito à informação, às pessoas assistidas, sobre sua saúde, exceto em casos de doença terminal.
- (B) Divulgação de informações quanto ao potencial dos serviços de saúde e a sua utilização pelo usuário.
- (C) Descentralização político-administrativa, com direção única em cada esfera de governo.
- (D) Integração em nível executivo das ações de saúde, meio ambiente e saneamento básico.
- (E) Preservação da autonomia das pessoas na defesa de sua integridade física e moral.

### QUESTÃO 23

**Assinale a alternativa correta.**

- (A) Em sua constituição, o Sistema Único de Saúde não tem a participação da iniciativa privada.
- (B) As Regiões de Saúde serão instituídas pelo Estado, em articulação com os Municípios, inexistindo Regiões de Saúde interestadual.
- (C) A instituição das Regiões de Saúde observará cronograma no Plano Plurianual do Governo Federal.
- (D) As Regiões de Saúde não serão referência para as transferências de recursos entre os entes federativos.
- (E) Para ser instituída, a Região de Saúde deve conter, no mínimo, ações e serviços de atenção primária, urgência e emergência, atenção psicossocial, atenção ambulatorial especializada e hospitalar e vigilância em saúde.

### QUESTÃO 24

**Quanto à seguridade social, assinale a alternativa correta.**

- (A) A saúde é direito de todos e dever do Estado, garantido mediante políticas sociais e econômicas, com acesso preferencial aos mais pobres.
- (B) As ações e serviços públicos de saúde integram uma rede centralizada e constitui um sistema único.
- (C) A União aplicará anualmente, em ações e serviços públicos de saúde, valor não inferior a 15% (quinze por cento) da receita corrente líquida do respectivo exercício financeiro.
- (D) As ações e serviços públicos de saúde não contarão com a participação da comunidade.
- (E) A assistência à saúde é exclusiva do Poder Público.

**QUESTÃO 25**

Quanto à seguridade social, assinale a alternativa correta.

- (A) As instituições privadas poderão participar de forma subsidiária do Sistema Único de Saúde.
- (B) É permitida a destinação de recursos públicos para auxiliar as instituições privadas com fins lucrativos.
- (C) É vedada a participação direta ou indireta de empresas ou capitais estrangeiros na assistência à saúde do País, salvo nos casos previstos em lei.
- (D) Não compete ao Sistema Único de Saúde ordenar a formação de recursos humanos na área de saúde.
- (E) Ao Sistema Único de Saúde, compete colaborar na proteção do meio ambiente, exceto o meio ambiente do trabalho.

**CONHECIMENTOS ESPECÍFICOS****QUESTÃO 26**

O ultrassom é composto por ondas com frequência de ondas acústicas maior do que a faixa audível para humanos. Assinale a alternativa correta a respeito dos princípios físicos.

- (A) O comprimento de onda é a distância de uma zona de compressão ou rarefação à outra semelhante adjacente.
- (B) A velocidade de propagação do som independe do meio.
- (C) Sons de diferentes frequências propagam-se com diferentes velocidades em um mesmo meio.
- (D) A velocidade de propagação do som independe da temperatura do meio.
- (E) A Potência de uma onda sonora é a capacidade de realizar um trabalho e ela é medida em joules.

**QUESTÃO 27**

Sobre os princípios físicos do ultrassom, assinale a alternativa correta.

- (A) Quanto maior a frequência de onda sonora em um determinado meio, maior o comprimento de onda nesse mesmo meio.
- (B) A velocidade do som no ar é maior que no sangue.
- (C) A frequência do ultrassom depende do meio, já a velocidade não depende.

- (D) Quanto maior a frequência de onda sonora, menor será o comprimento de onda e menor será a profundidade de penetração.
- (E) A velocidade do som no osso é menor que no ar.

**QUESTÃO 28**

Assinale a alternativa correta sobre a análise de doppler tecidual.

- (A) As técnicas de doppler tecidual, diferentemente do doppler pulsátil, não são ângulo dependentes.
- (B) As velocidades do anel mitral refletem a função longitudinal das fibras subendocárdicas.
- (C) A relação E/e' menor que 15 sugere aumento da pressão do átrio esquerdo.
- (D) O doppler tecidual deve ser realizado para avaliar a velocidade do anel apenas na porção septal.
- (E) A relação E/e' não deve ser utilizada para estimar as pressões de enchimento do ventrículo esquerdo.

**QUESTÃO 29**

Sobre o papel do ecocardiograma na avaliação da hipertensão pulmonar, é correto afirmar que

- (A) o tempo de aceleração inferior a 100 ms é considerado normal.
- (B) quanto maior a pressão em átrio direito menor a pressão sistólica em artéria pulmonar estimada pelo refluxo tricuspídeo.
- (C) a hipertensão pulmonar secundária à insuficiência do ventrículo esquerdo é denominada pré-capilar.
- (D) o tempo de aceleração maior ou igual a 120 ms é considerado normal.
- (E) a pressão sistólica da artéria pulmonar de 50 mmHg deve ser considerada normal.

**QUESTÃO 30**

Sobre a análise de quantificação de câmaras e a respeito da avaliação do ventrículo direito, é correto afirmar que

- (A) o diâmetro do VD basal é considerado normal entre 42-58 mm.
- (B) o comprimento do VD é considerado normal entre 86-92 mm.
- (C) a avaliação correta do ventrículo direito não pode ser realizada por ecocardiograma transtorácico.
- (D) a avaliação do ventrículo direito deve ser essencialmente quantitativa e não qualitativa.
- (E) o diâmetro proximal do VD é considerado normal entre 18-33 mm na análise paraesternal, eixo longo.



**QUESTÃO 31**

**Sobre a análise da função diastólica, assinale a alternativa INCORRETA.**

- (A) Onda E maior que onda A indica uma boa função diastólica, independente de outras variáveis.
- (B) Onda E menor que onda A indica disfunção diastólica grau I.
- (C) Os paciente com disfunção diastólica grau II apresentam onda E maior que onda A.
- (D) A medida do volume do átrio esquerdo reflete o efeito acumulativo das pressões de enchimento ao longo do tempo.
- (E) A velocidade de propagação do fluxo do modo M colorido maior ou igual a 50 cm/s é considerada normal.

**QUESTÃO 32**

**Sobre o prolapso da Válvula Mitrál, assinale a alternativa INCORRETA.**

- (A) O ecocardiograma transtorácico permite o diagnóstico de complicações da doença na maioria dos pacientes, como ruptura de cordas e flail.
- (B) No prolapso mitral, o refluxo é tipicamente mesotelessistólico.
- (C) O prolapso mitral caracteriza-se pelo deslocamento diastólico inferior de uma ou ambas as cúspedes.
- (D) O prolapso mitral acomete menos frequentemente a cúspide anterior isoladamente.
- (E) É recomendável a confirmação do prolapso em mais de um plano ecocardiográfico.

**QUESTÃO 33**

**Sobre o assunto cardiomiopatia dilatada, informe se é verdadeiro (V) ou falso (F) o que se afirma a seguir e assinale a alternativa com a sequência correta.**

- ( ) A análise  $dP/dT$  obtida pela borda de desaceleração do refluxo mitral é um parâmetro da função sistólica.
- ( ) O jato regurgitante na insuficiência mitral secundária à cardiopatia dilatada geralmente é central.
- ( ) Na fase inicial da cardiopatia chagásica, predominam as alterações segmentares, progredindo com a forma dilatada na fase mais avançada da doença.
- ( ) A análise  $dP/dT$  obtida pela borda de aceleração do refluxo mitral é um parâmetro da função sistólica.

( ) O termo cardiomiopatia é utilizado para designar o acometimento do músculo cardíaco por doenças valvares.

- (A) V – V – F – V – F.
- (B) F – V – V – V – F.
- (C) F – V – F – V – V.
- (D) F – V – F – V – F.
- (E) F – F – V – F – V.

**QUESTÃO 34**

**Sobre a cardiomiopatia hipertrófica, assinale a alternativa INCORRETA.**

- (A) No movimento anterior sistólico (MAS), o ponto de coaptação é deslocado em direção oposta à via de saída pelo fenômeno de Venturi.
- (B) A diminuição da complacência ocorre em virtude do aumento da massa ventricular, redução do volume ventricular e fibrose.
- (C) A cardiomiopatia hipertrófica latente é definida quando o gradiente em repouso é inferior a 30 mmHg e maior ou igual a 30 mmHg após manobra provocativa.
- (D) O movimento anterior sistólico (MAS) se inicia antes da abertura da valva aórtica.
- (E) O refluxo mitral, caracteristicamente, tem jato com deslocamento no sentido posterior.

**QUESTÃO 35**

**Sobre o tema avaliação pós-operatória de cirurgia congênita e cardiopatias congênitas, é correto afirmar que**

- (A) na transposição das grandes artérias a aorta está em posição posterior e conectada ao ventrículo direito.
- (B) na transposição das grandes artérias corrigidas pela técnica de Senning a artéria pulmonar mantém comunicação com o ventrículo direito que é sistêmico.
- (C) na transposição das grandes artérias corrigida pela técnica de Jatene as coronárias mantêm comunicação com o ventrículo direito e artéria pulmonar.
- (D) na cirurgia de Mustard é realizado o switch arterial.
- (E) a transposição de grandes artérias é a cardiopatia congênita cianótica mais frequente no período neonatal, com predomínio do sexo masculino.

**QUESTÃO 36**

Sobre as cardiomiopatias restritivas, assinale a alternativa correta.

- (A) A Doença de Fabry é uma causa da doença restritiva classificada na forma de doença infiltrativa.
- (B) A hemocromatose é classificada como doença infiltrativa.
- (C) A doença de Gaucher é um exemplo de doença de depósito.
- (D) Diferentemente dos casos de pericardite constrictiva, na cardiomiopatia restritiva raramente ocorre hipertensão pulmonar.
- (E) Podem manifestar-se inicialmente com disfunção diastólica grau I.

**QUESTÃO 37**

Sobre o ecocardiograma na insuficiência aórtica, assinale a alternativa correta.

- (A) Uma média de PHT (Pressure Half Time) superior a 500 ms classifica a insuficiência como grave.
- (B) A calcificação observada por processo de degeneração da válvula aórtica trivalvar é mais proeminente na porção central, sem fusão comissural.
- (C) A medida do fluxo diastólico reverso na aorta abdominal não é recomendada para avaliação de gravidade da insuficiência valvar e possui relevância apenas histórica para graduação da insuficiência aórtica.
- (D) Um volume regurgitante superior a 50 ml por batimento classifica a insuficiência como grave.
- (E) O acometimento valvar na febre reumática é caracterizado pela ausência de fusão comissural e calcificação.

**QUESTÃO 38**

Paciente de 56 anos, portador de insuficiência aórtica, apresenta a pressão arterial de 130/80 mmHg e as seguintes medidas no ecocardiograma: Diâmetro Ventrículo Esquerdo: 65 em diástole e 50 em sístole; Septo: 11 em diástole e 15 em sístole e parede posterior: 7 em diástole e 15 em sístole. Qual alternativa corresponde ao Estresse Sistólico Parietal, com seu respectivo valor de referência para normalidade?

- (A) 772 mmHg; 450 +/- 25 mmHg.
- (B) 433,3 mmHg; 334 +/- 23 mmHg.
- (C) 216,6 mmHg; 134 +/- 23 mmHg.
- (D) 216,6 mmHg; 182 +/- 25 mmHg.
- (E) 433,3 mmHg; 382 +/- 25 mmHg.

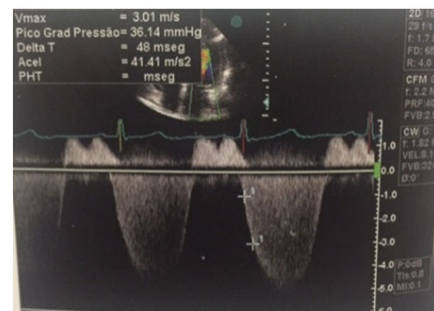
**QUESTÃO 39**

Sobre a estenose na doença valvar mitral, é correto afirmar que

- (A) na estenose mitral por calcificação degenerativa ocorre tipicamente a fusão comissural e o encurtamento das cordoalhas.
- (B) o gradiente de pico superior a 10 mmHg classifica a estenose mitral como grave.
- (C) a área valvar mitral deve ser estimada pelo método de PISA apenas na ecocardiografia transesofágica tridimensional.
- (D) pacientes com Bloqueio AV de primeiro grau podem ter a área mitral subestimada no método de PHT.
- (E) na dupla disfunção mitral a porção protodiastólica frequentemente é mais inclinada que a mesodiastólica, e a aferição do PHT deve ser realizada na porção protodiastólica.

**QUESTÃO 40**

Em paciente de 58 anos com cardiopatia dilatada e refluxo mitral, foram obtidas algumas medidas para avaliação do  $dP/dT$ . O tempo decorrido para a pressão variar de 1 m/s para 3 m/s foi de 48 milissegundos. Assinale a alternativa que corresponde ao valor do  $dP/dT$  do paciente e o respectivo valor de referência de normalidade.



- (A) 954 mmHg/s; > 1200 mmHg/s.
- (B) 666,6 mmHg/s; > 1200 mmHg/s.
- (C) 300 mmHg/s; < 800mmHg/s.
- (D) 750,4 mmHg/s; > 1200 mmHg/s.
- (E) 760,6 mmHg/s; < 800 mmHg/s.

**QUESTÃO 41**

Paciente masculino, 58 anos, com antecedentes de Hipertensão estágio I, Diabetes e dispneia, é encaminhado para realizar o ecocardiograma. Foram obtidas as seguintes medidas: Aorta 31 mm; átrio esquerdo 47 mm; Ventrículo Esquerdo 64 mm em diástole e 38 em sístole; Septo 10 mm e Parede Posterior 8 mm. A relação massa pela

superfície corporal foi de 145,4 g/m<sup>2</sup>.

Assinale a alternativa correspondente à medida da espessura relativa das paredes e à classificação correta da geometria ventricular, respectivamente.

- (A) 0,42; Hipertrofia excêntrica.
- (B) 0,42; Hipertrofia concêntrica.
- (C) 0,35; Hipertrofia concêntrica.
- (D) 0,25; Remodelamento concêntrico.
- (E) 0,25; Hipertrofia excêntrica.

#### QUESTÃO 42

A respeito dos tumores cardíacos, é correto afirmar que

- (A) o fibroma é um tipo de tumor geralmente múltiplo.
- (B) a maioria dos mixomas fixa-se na margem do apêndice atrial esquerdo.
- (C) os mixomas podem estar presentes na superfície endocárdica ou epicárdica e são os tumores cardíacos mais comuns.
- (D) os rabdomiomas são tumores mais comuns na infância e estão associados à esclerose tuberosa.
- (E) o tumor mais comum das válvulas cardíacas é o fibroma.

#### QUESTÃO 43

Um Paciente com CIV de 8 anos possui a pressão arterial sistólica de 146 mmHg e a velocidade sistólica de pico através da CIV é de 3 m/s. Qual é o valor correto da pressão sistólica do VD?

- (A) 80 mmHg.
- (B) 110 mmHg.
- (C) 60 mmHg.
- (D) 20 mmHg.
- (E) 2 mmHg.

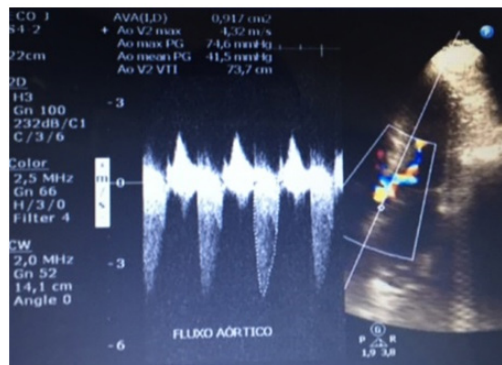
#### QUESTÃO 44

Paciente de 56 anos com antecedente de tromboembolismo pulmonar realizou ecocardiograma para avaliação de dispneia e edema. O exame mostra refluxo tricúspide moderado com velocidade de pico sistólico de 4 m/s e veia cava inferior com diâmetro de 25 mm na expiração e 18 mm na inspiração (considere a pressão do átrio direito como 15 mmHg). Qual é o valor estimado da Pressão Sistólica da Artéria Pulmonar?

- (A) 47 mmHg.
- (B) 65 mmHg.
- (C) 79 mmHg.
- (D) 105 mmHg.
- (E) 69 mmHg.

#### QUESTÃO 45

Paciente de 77 anos, com os antecedentes de hipertensão e diabetes, realizou ecocardiograma que evidenciou a seguinte imagem:



Legenda: Corte apical com doppler contínuo na válvula aórtica. Velocidade de pico sistólica de 4 m/s e Gradiente médio de 41,5 mmHg.

Assinale a alternativa que apresenta a patologia do paciente e o gradiente de pico, respectivamente.

- (A) Estenose Aórtica Grave; 64 mmHg.
- (B) Insuficiência de tricúspide; 63 mmHg.
- (C) Hipertrofia septal assimétrica obstrutiva; 63 mmHg.
- (D) Hipertrofia septal assimétrica latente; 71,9 mmHg.
- (E) Estenose Aórtica Grave; 65 mmHg.

#### QUESTÃO 46

Em relação ao uso do ecocardiograma para avaliação de paciente com estenose mitral, candidato à valvoplastia Mitral por cateter balão (Balão de Inoue), assinale a assertiva correta.

- (A) O escore de Wilkins maior que 12 indica o paciente para tratamento percutâneo.
- (B) A presença de calcificação valvar contraindica a valvoplastia por balão.
- (C) O escore de Wilkins possui entre suas variáveis a presença de insuficiência mitral.
- (D) O acometimento do aparelho subvalvar contraindica a valvoplastia por balão de Inoue, mas não por cateter de Cribier.
- (E) A presença de insuficiência mitral grave contraindica a valvoplastia mitral percutânea por cateter balão.

**QUESTÃO 47**

**Sobre as cardiopatias congênitas, assinale a alternativa correta.**

- (A) Os pacientes com defeito do septo AV apresentam comprimento da via de saída alongado em relação à via de entrada.
- (B) A CIA ostium pimum é o tipo mais comum de comunicação interatrial.
- (C) A CIV muscular é o tipo mais comum.
- (D) A CIV subarterial está associada ao prolapso da válvula mitral.
- (E) O músculo papilar anterolateral acessório é encontrado nos casos de estenose subvalvar do tipo estenose membranosa isolada.

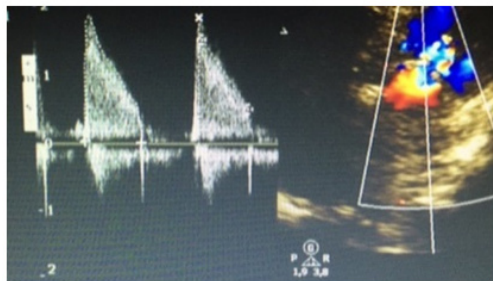
**QUESTÃO 48**

**Em relação à endocardite infecciosa, é correto afirmar que**

- (A) a febre constitui um critério maior de Dukes para o diagnóstico de endocardite infecciosa.
- (B) manchas de Roth constituem um critério maior para o diagnóstico de endocardite infecciosa.
- (C) uma nova deiscência parcial de uma prótese valvar constitui um critério maior para diagnóstico de endocardite infecciosa.
- (D) a endocardite mais comumente acomete a face ventricular do folheto da valva mitral.
- (E) a endocardite mais comumente acomete a face ventricular do folheto da valva tricúspede.

**QUESTÃO 49**

**Paciente feminino de 56 anos é encaminhada para ecocardiograma por queixa de dispneia e sopro mitral do tipo ruflar diastólico. Assinale a alternativa que corresponde, respectivamente, à área valvar mitral e ao gradiente de pico aproximado.**



**Legenda: PHT (Pressure Half Time): 200 ms; Velocidade de pico: 2 m/s.**

- (A) 1,2 cm<sup>2</sup>; 15 mmHg.
- (B) 1,2 cm<sup>2</sup>; 10 mmHg.
- (C) 1,3 cm<sup>2</sup>; 10 mmHg.
- (D) 1,1 cm<sup>2</sup>; 16 mmHg.
- (E) 1,1 cm<sup>2</sup>; 10 mmHg.

**QUESTÃO 50**

**Paciente de 63 anos é admitido em unidade de terapia intensiva por queixa de dispneia e suspeita de TEP. Assinale a alternativa que favorece a hipótese de hipertensão pulmonar.**

- (A) Pressão sistólica da artéria pulmonar estimada em 28 mmHg.
- (B) Tempo de aceleração da artéria pulmonar menor ou igual a 100 ms.
- (C) Aumento do átrio esquerdo.
- (D) Fração de ejeção do ventrículo esquerdo de 60%.
- (E) Tempo de aceleração da artéria pulmonar ma.

