



Concurso Público

REF. EDITAL Nº 02

NÍVEL SUPERIOR - MANHÃ

Cargo

MÉDICO - MEDICINA DO SONO

Nome do Candidato _____

Inscrição _____

ATENÇÃO

O Caderno de questões possui 50 (cinquenta) questões objetivas, numeradas sequencialmente, de acordo com o exposto no quadro a seguir:

MATÉRIA	QUESTÕES
Língua Portuguesa	01 a 10
Raciocínio Lógico e Matemático	11 a 15
Legislação Aplicada à EBSEH	16 a 20
Legislação Aplicada ao SUS	21 a 25
Conhecimentos Específicos	26 a 50

INSTRUÇÕES

1. Na sua Folha de Respostas, confira seu nome, o número do seu documento e o número de sua inscrição. Além disso, não se esqueça de conferir seu Caderno de Questões quanto a falhas de impressão e de numeração, e se o cargo corresponde àquele para o qual você se inscreveu. Preencha os campos destinados à assinatura e ao número de inscrição. Qualquer divergência comunique ao fiscal.
2. O único documento válido para avaliação da prova é a Folha de Respostas. Só é permitido o uso de caneta esferográfica **transparente** de cor azul ou preta para o preenchimento da Folha de Respostas, que deve ser realizado da seguinte maneira: ■
3. O prazo de realização da prova é de 4 (quatro) horas, incluindo a marcação da Folha de Respostas. Após 60 (sessenta) minutos do início da prova, o candidato estará liberado para utilizar o sanitário ou deixar definitivamente o local de aplicação. A retirada da sala de prova dos 3 (três) últimos candidatos só ocorrerá conjuntamente.
4. Ao término de sua prova, comunique ao fiscal, devolvendo-lhe a Folha de Respostas devidamente preenchida e assinada. O candidato poderá levar consigo o Caderno de Questões, desde que aguarde em sala o término da aplicação.
5. As provas e os gabaritos preliminares estarão disponíveis no site do Instituto AOCP - www.institutoaocp.org.br - no dia posterior à aplicação da prova.
6. Implicará na eliminação do candidato, caso, durante a realização das provas, qualquer equipamento eletrônico venha emitir ruídos, mesmo que devidamente acondicionado no **envelope de guarda de pertences**. O NÃO cumprimento a qualquer uma das determinações constantes em Edital, no presente Caderno ou na Folha de Respostas, incorrerá na eliminação do candidato.



------(destaque aqui)-----

FOLHA PARA ANOTAÇÃO DAS RESPOSTAS DO CANDIDATO

Questão	01	02	03	04	05	06	07	08	09	10	11	12	13	14	15	16	17	18	19	20	21	22	23	24	25	
Resp.																										

Questão	26	27	28	29	30	31	32	33	34	35	36	37	38	39	40	41	42	43	44	45	46	47	48	49	50	
Resp.																										

O gabarito oficial preliminar e o caderno de questões da prova objetiva estarão disponíveis no endereço eletrônico www.institutoaocp.org.br no dia seguinte à aplicação da prova.

A CHAVE

Ela abre mais do que uma porta, inaugura um novo tempo

IVAN MARTINS

Certos objetos dão a exata medida de um relacionamento. A chave, por exemplo. Embora caiba no bolso, ela tem importância gigantesca na vida dos casais. O momento em que você oferece a chave da sua casa é aquele em que você renuncia à sua privacidade, por amor. Quando pede a chave de volta - ou troca a fechadura da porta - está retomando aquilo que havia oferecido, por que o amor acabou.

O primeiro momento é de exaltação e esperança. O segundo é sombrio.

Quem já passou pela experiência sabe como é gostoso carregar no bolso - ou na bolsa - aquela cópia de cinco reais que vai dar início à nova vida. Carregada de expectativas e temores, a chave será entregue de forma tímida e casual, como se não fosse importante, ou pode vir embalada em vinho e flores, pondo violinos na ocasião. Qualquer que seja a cena, não cabe engano: foi dado um passo gigantesco. Alguém pôs na mão de outro alguém um totem de confiança.

Não interessa se você dá ou ganha a chave, a sensação é a mesma. Ou quase.

Quem a recebe se enche de orgulho. No auge da paixão, e a pessoa que provoca seus melhores sentimentos (a pessoa mais legal do mundo, evidentemente) põe no seu chaveiro a cópia discreta que abre a casa dela. Você só nota mais tarde, quando chega à sua própria casa e vai abrir a porta. Primeiro, estranha a cor e o formato da chave nova, mas logo entende a delicadeza da situação. Percebe, com um sorriso nos lábios, que suas emoções são compartilhadas. Compreende que está sendo convidado a participar de outra vida. Sente, com enorme alívio, que foi aceito, e que uma nova etapa tem início, mais intensa e mais profunda que anterior. Aquela chave abre mais do que uma porta. Abre um novo tempo.

O momento de entregar a chave sempre foi para mim o momento de máximo otimismo.

[...]

Você tem certeza de que a outra pessoa ficará feliz e comovida, mas ao mesmo tempo teme,

secretamente, ser recusado. Então vê nos olhos dela a alegria que havia antecipado e desejado. O rosto querido se abre num sorriso sem reservas, que você não ganharia se tivesse lhe dado uma joia ou uma aliança. (Uma não vale nada; para a outra ela não está pronta). Por isto ela esperava, e retribui com um olhar cheio de amor. Esse é um instante que viverá na sua alma para sempre. Nele, tudo parece perfeito. É como estar no início de um sonho em que nada pode dar errado. A gente se sente adulto e moderno, herdeiro dos melhores sonhos da adolescência, parte da espécie feliz dos adultos livres que são amados e correspondidos - os que acharam uma alma gêmea, aqueles que jamais estarão sozinhos.

Se as chaves de despedida parecem a pior coisa do mundo, não são.

[...]

A gente sabe que essas coisas, às vezes, são efêmeras, mas é tão bonito.

Pode ser que dentro de três meses ou três anos a chave inútil e esquecida seja encontrada no bolso de uma calça ou no fundo de uma bolsa. Ela já não abrirá porta alguma exceto a da memória, que poderá ser boa ou ruim. O mais provável é que o tato e a visão daquela ferramenta sem propósito provoquem um sorriso agridoce, grisalho de nostalgia. Essa chave do adeus não dói, ela constata e encerra.

Nestes tempos de arrogante independência, em que a solidão virou estandarte exibido como prova de força, a doação de chaves ganhou uma solenidade inesperada. Com ela, homens e mulheres sinalizam a disposição de renunciar a um pedaço da sua sagrada liberdade pessoal. Sugerem ao outro que precisam dele e o desejam próximo. Cedem o seu terreno, correm o risco. É uma forma moderna e eloquente de dizer “eu te amo”. E, assim como a outra, dispensa “eu também”. Oferece a chave quem está pronto, aceita a chave quem a deseja, recíproca, oferecendo a sua, quem sente que é o caso, verdadeiramente. Nada mais triste que uma chave falsa. Ela parece abrir uma esperança, mas abre somente uma ilusão.

Adaptado de <http://epoca.globo.com/colunas-e-blogs/ivan-martins/noticia/2015/04/chave.html>

QUESTÃO 01

Em relação ao texto, assinale a alternativa correta.

- (A) O autor considera as chaves da despedida a pior coisa do mundo.
- (B) O autor considera o ato de entregar a chave de sua casa ao outro mais um simples passo que ocorre com a evolução do relacionamento.
- (C) O autor considera a chave um dos objetos que dão a medida exata de um relacionamento.
- (D) Para o autor, quando você dá a chave de sua casa para alguém, é o momento em que você confirma e assume sua privacidade em nome do amor.
- (E) Para o autor, a chave de sua casa, entregue ao outro, carrega somente expectativas boas e nenhum temor.

QUESTÃO 02

Em relação ao excerto: “Oferece a chave quem está pronto, aceita a chave quem a deseja, recíproca, oferecendo a sua, quem sente que é o caso, verdadeiramente.”, é correto afirmar que

- (A) “chave” exerce função de sujeito na primeira e na segunda oração do período.
- (B) “quem” exerce função de sujeito nas orações em que está presente.
- (C) “recíproca” é uma palavra proparoxítona e deveria receber acento agudo, grafando-se “recíproca”.
- (D) todos os termos “a” presentes no período são artigos femininos.
- (E) “verdadeiramente” é um advérbio que expressa intensidade.

QUESTÃO 03

Em “... quando chega à sua própria casa e vai abrir a porta.”, a crase

- (A) é facultativa.
- (B) é obrigatória.
- (C) foi utilizada incorretamente.
- (D) foi utilizada para atender a regras de concordância.
- (E) foi utilizada por causa da presença da palavra feminina “porta”.

QUESTÃO 04

Em relação ao excerto: “O primeiro momento é de exaltação e esperança. O segundo é sombrio.”, é correto afirmar que

- (A) a primeira oração refere-se à solicitação de devolução da chave por uma das partes do casal.
- (B) a segunda oração refere-se ao momento de oferecimento da chave ao outro por uma das partes do casal.

- (C) ocorre uma elipse na segunda oração.
- (D) “sombrio” exerce a função de objeto direto.
- (E) “exaltação e esperança” são complementos nominais preposicionados.

QUESTÃO 05

Em “A gente sabe que essas coisas, às vezes, são efêmeras, mas é tão bonito.”, existe uma inadequação gramatical quanto à

- (A) acentuação gráfica.
- (B) ortografia.
- (C) regência.
- (D) concordância.
- (E) pontuação.

QUESTÃO 06

Em “... um sorriso agridoce, grisalho de nostalgia.”, o termo destacado significa

- (A) saudade.
- (B) indiferença.
- (C) indecisão.
- (D) morbidez.
- (E) languidez.

QUESTÃO 07

Em “Não interessa se você dá ou ganha a chave...”, temos

- (A) um período composto apenas por coordenação.
- (B) um período simples.
- (C) um período composto apenas por subordinação.
- (D) um período composto por subordinação e coordenação.
- (E) dois períodos.

QUESTÃO 08

Em “... aceita a chave quem a deseja...”, o termo destacado exerce função sintática de

- (A) objeto indireto.
- (B) objeto direto.
- (C) sujeito.
- (D) complemento nominal.
- (E) agente da passiva.

QUESTÃO 09

Pelo texto, infere-se que são termos que o autor utiliza para designar “a chave” após o fim de um relacionamento, EXCETO

- (A) ferramenta sem propósito.
- (B) chave do adeus.
- (C) chave inútil e esquecida.
- (D) chaves de despedida.
- (E) chave falsa.

QUESTÃO 10

No texto, o autor considera “a chave” oferecida ao outro, em um relacionamento,

- (A) uma joia.
- (B) uma aliança.
- (C) um sorriso agridoce.
- (D) um buquê de flores.
- (E) um totem de confiança.

RACIOCÍNIO LÓGICO E MATEMÁTICO**QUESTÃO 11**

Na loja A, é possível comprar um HD externo por R\$ 300,00. Para obter a garantia estendida, um comprador deve desembolsar mais 12% do valor da mercadoria. Dessa forma, se alguém deseja comprar tal produto com garantia estendida, deve desembolsar, exatamente,

- (A) R\$ 330,00.
- (B) R\$ 336,00.
- (C) R\$ 350,00.
- (D) R\$ 360,00.
- (E) R\$ 390,00.

QUESTÃO 12

Enquanto Ana esperava por Beto, que estava atrasado, recebeu uma mensagem dizendo: “Chego em um quinto de hora”. A quantos minutos isso corresponde?

- (A) 5 minutos
- (B) 10 minutos
- (C) 30 minutos
- (D) 300 minutos
- (E) 12 minutos

QUESTÃO 13

O conjunto formado pelas letras da palavra **ORDEM** e o conjunto formado pelas letras da palavra **PROGRESSO** têm quantos elementos em sua intersecção?

- (A) 5
- (B) 9
- (C) 4
- (D) 3
- (E) 2

QUESTÃO 14

Na sequência de palavras **A, BU, CAI, DADO, ESTAR,**, a sexta palavra é

- (A) FOFOCA.
- (B) BANANA.
- (C) ÁRVORE.
- (D) CAFÉ.
- (E) FANTOCHE.

QUESTÃO 15

Sabendo que a implicação “Se a canoa não virar, eu chego lá” é falsa, então,

- (A) “A canoa vira”.
- (B) “Eu chego, independente da canoa”.
- (C) “A canoa vira e eu chego”.
- (D) “A canoa não virou e eu não cheguei”.
- (E) “Se não virar a canoa, eu não chego”.

QUESTÃO 16

Quanto à Empresa Brasileira de Serviços Hospitalares (EBSEERH), assinale a alternativa correta.

- (A) A integralização do capital social da EBSEERH será realizada com doações feitas por pacientes.
- (B) A EBSEERH terá por finalidade a prestação de serviços de assistência médico-hospitalar, ambulatorial e de apoio, e terapêutico à comunidade, podendo ser de forma gratuita ou onerosa, conforme a renda do paciente.
- (C) As atividades de prestação de serviços de assistência à saúde a serem prestadas pela EBSEERH estão inseridas no âmbito do Sistema Único de Saúde e do Sistema Particular e Suplementar de Saúde.
- (D) É assegurado à EBSEERH o ressarcimento das despesas com o atendimento de consumidores e respectivos dependentes de planos privados de assistência à saúde, na forma da lei.
- (E) No desenvolvimento de suas atividades, a EBSEERH observará as orientações da Política Nacional de Educação, de responsabilidade do Ministério da Educação.

QUESTÃO 17

Assinale a alternativa correta.

- (A) As instituições congêneres de que trata a Lei 12.550/2011 referem-se exclusivamente às instituições públicas federais que desenvolvam atividades de ensino e pesquisa na área da saúde.
- (B) Os servidores titulares de cargo efetivo em exercício na instituição federal de ensino que exerçam atividades relacionadas ao objeto da EBSEERH poderão ser a ela cedidos para realização de atividades de assistência à saúde e administrativas.
- (C) Parte do lucro líquido da EBSEERH deverá ser entregue aos cofres da União, para investimento em campanha de saúde preventiva.
- (D) A EBSEERH será administrada por um Conselho de Administração, com funções fiscalizatórias, por uma Diretoria Executiva e com funções deliberativas, por um Conselho Fiscal e um Conselho Consultivo.
- (E) A atuação de membros da sociedade civil no Conselho Consultivo da Empresa Brasileira de Serviços Hospitalares será remunerada e será considerada função relevante.

QUESTÃO 18

Quanto à Diretoria Executiva da Empresa Brasileira de Serviços Hospitalares, assinale a alternativa correta.

- (A) Podem participar da Diretoria Executiva os que tiverem sido declarados falidos ou insolventes.
- (B) Compete à Diretoria Executiva opinar sobre a modificação do capital social.
- (C) Os membros da Diretoria Executiva devem ter notório conhecimento na área de gestão, de atenção hospitalar e do ensino em saúde há mais de 5 anos.
- (D) Compete à Diretoria Executiva autorizar a contratação de empréstimo no interesse da EBSEERH.
- (E) A Diretoria Executiva é composta pelo Presidente e até seis Diretores, nomeados e destituíveis a qualquer tempo pelo Presidente da República, por indicação do Ministro de Estado da Educação.

QUESTÃO 19

Quanto ao Conselho Consultivo da Empresa Brasileira de Serviços Hospitalares, assinale a alternativa correta.

- (A) Os membros do Conselho Consultivo serão indicados bianualmente e designados pelo Ministro de Estado da Saúde.
- (B) O Conselho Consultivo será constituído por dois representantes do Ministério da Saúde.
- (C) O Conselho Consultivo será constituído por um representante dos usuários dos serviços de saúde dos hospitais universitários federais, filiais da EBSEERH, indicado pelo Conselho Nacional de Saúde.
- (D) Compete ao Conselho Consultivo opinar sobre a modificação do capital social, orçamento, planos de investimento, transformação, incorporação, fusão ou cisão.
- (E) O Conselho Consultivo da EBSEERH reunir-se-á extraordinariamente, somente a pedido do seu presidente.

QUESTÃO 20

Quanto ao órgão de Auditoria Interna da Empresa Brasileira de Serviços Hospitalares, assinale a alternativa correta.

- (A) O órgão de Auditoria Interna é vinculado ao Conselho Fiscal.
- (B) A Auditoria Interna é dependente da Diretoria da EBSEERH.
- (C) A nomeação, designação, exoneração ou dispensa do Auditor Geral, titular da Auditoria Interna da sede será submetida, pelo Presidente da EBSEERH, à aprovação do Conselho de

Administração e, subsequentemente, à aprovação da Controladoria-Geral da União.

- (D) Compete à Auditoria Interna analisar, ao menos trimestralmente, o balancete e demais demonstrações financeiras, elaboradas periodicamente pela EBSEH.
- (E) A Auditoria Interna precisa de autorização do Conselho de Administração para ter acesso a registros, pessoal, informações, sistemas e propriedades físicas relevantes à execução de suas ações de controle.

LEGISLAÇÃO APLICADA AO SUS

QUESTÃO 21

Assinale a alternativa correta.

- (A) Constitui, o Sistema Único de Saúde, o conjunto de ações e serviços de saúde, prestados por órgãos e instituições públicas federais, estaduais e municipais, da Administração direta e indireta e das fundações mantidas pelo Poder Público.
- (B) A iniciativa privada poderá participar do Sistema Único de Saúde, em caráter concorrente com a iniciativa pública.
- (C) Não estão incluídas no Sistema Único de Saúde as instituições públicas de controle de qualidade, pesquisa e produção de insumos, medicamentos, inclusive de sangue e hemoderivados, e de equipamentos para saúde.
- (D) Não são objetivos do Sistema Único de Saúde (SUS) as atividades preventivas.
- (E) O desenvolvimento de políticas econômicas não tem relação com os objetivos do SUS.

QUESTÃO 22

Assinale a alternativa que NÃO apresenta um princípio ou diretrizes do Sistema Único de Saúde.

- (A) Direito à informação, às pessoas assistidas, sobre sua saúde, exceto em casos de doença terminal.
- (B) Divulgação de informações quanto ao potencial dos serviços de saúde e a sua utilização pelo usuário.
- (C) Descentralização político-administrativa, com direção única em cada esfera de governo.
- (D) Integração em nível executivo das ações de saúde, meio ambiente e saneamento básico.
- (E) Preservação da autonomia das pessoas na defesa de sua integridade física e moral.

QUESTÃO 23

Assinale a alternativa correta.

- (A) Em sua constituição, o Sistema Único de Saúde não tem a participação da iniciativa privada.
- (B) As Regiões de Saúde serão instituídas pelo Estado, em articulação com os Municípios, inexistindo Regiões de Saúde interestadual.
- (C) A instituição das Regiões de Saúde observará cronograma no Plano Plurianual do Governo Federal.
- (D) As Regiões de Saúde não serão referência para as transferências de recursos entre os entes federativos.
- (E) Para ser instituída, a Região de Saúde deve conter, no mínimo, ações e serviços de atenção primária, urgência e emergência, atenção psicossocial, atenção ambulatorial especializada e hospitalar e vigilância em saúde.

QUESTÃO 24

Quanto à seguridade social, assinale a alternativa correta.

- (A) A saúde é direito de todos e dever do Estado, garantido mediante políticas sociais e econômicas, com acesso preferencial aos mais pobres.
- (B) As ações e serviços públicos de saúde integram uma rede centralizada e constitui um sistema único.
- (C) A União aplicará anualmente, em ações e serviços públicos de saúde, valor não inferior a 15% (quinze por cento) da receita corrente líquida do respectivo exercício financeiro.
- (D) As ações e serviços públicos de saúde não contarão com a participação da comunidade.
- (E) A assistência à saúde é exclusiva do Poder Público.

QUESTÃO 25

Quanto à **seguridade social**, assinale a alternativa correta.

- (A) As instituições privadas poderão participar de forma subsidiária do Sistema Único de Saúde.
- (B) É permitida a destinação de recursos públicos para auxiliar as instituições privadas com fins lucrativos.
- (C) É vedada a participação direta ou indireta de empresas ou capitais estrangeiros na assistência à saúde do País, salvo nos casos previstos em lei.
- (D) Não compete ao Sistema Único de Saúde ordenar a formação de recursos humanos na área de saúde.
- (E) Ao Sistema Único de Saúde, compete colaborar na proteção do meio ambiente, exceto o meio ambiente do trabalho.

CONHECIMENTOS ESPECÍFICOS**QUESTÃO 26**

Paciente masculino de 60 anos chega ao consultório com queixa de sonolência diurna e sono não reparador. Seu peso é de 125 kg, a circunferência cervical é de 50 cm e a circunferência abdominal é de 145 cm. Também é hipertenso, dislipidêmico e tem diabetes mellitus tipo 2. O médico decide aplicar o questionário mais comumente utilizado para avaliar a sonolência diurna, que é o

- (A) Stanford: que considera sonolência excessiva um escore a partir de 5 a 7.
- (B) Stanford: que considera sonolência excessiva um escore a partir de 8 a 12.
- (C) Stanford: que considera sonolência excessiva um escore a partir de 13 a 15.
- (D) Epworth: que considera sonolência excessiva um escore a partir de 8 a 12.
- (E) Epworth: que considera sonolência excessiva um escore a partir de 13 a 15.

QUESTÃO 27

Em relação à questão anterior, nº 26, o fator que melhor se correlaciona com a incidência e gravidade da SAOS é

- (A) o sexo.
- (B) a idade.

- (C) o peso.
- (D) a circunferência cervical.
- (E) a circunferência abdominal.

QUESTÃO 28

De modo geral, recomenda-se o uso de CPAP para pacientes com sonolência diurna excessiva e

- (A) IAH maior ou igual a 5.
- (B) IAH maior ou igual a 10.
- (C) IAH maior ou igual a 15.
- (D) IAH maior ou igual a 20.
- (E) IAH maior ou igual a 25.

QUESTÃO 29

Paciente chega ao consultório queixando-se de sono súbito e incontrolável e também de episódios de atonia muscular completa com manutenção da consciência. A hipótese mais provável é

- (A) narcolepsia com cataplexia.
- (B) narcolepsia com drop attacks.
- (C) narcolepsia com sleep attacks².
- (D) narcolepsia com paraplexia.
- (E) narcolepsia com hipotensão postural.

QUESTÃO 30

Assinale a alternativa correta.

- (A) A pseudomucocele é um achado característico da síndrome de Young.
- (B) A mutação da proteína CFTR é característica da síndrome de Kartagener.
- (C) Em um paciente com úlcera septal, hematúria e fibrose pulmonar, deve-se suspeitar de granulomatose de Wegner. O P-Anca é o marcador dessa doença.
- (D) Tireoplastia tipo II é feita para lateralizar as pregas vocais.
- (E) Antibioticoterapia deve ser tentada em pacientes com rinossinusite crônica antes de indicar-se cirurgia, tendo nível de evidência que sustenta sua indicação.

QUESTÃO 31

Assinale a alternativa que apresenta a alteração que ocorre no músculo genioglosso em pacientes com SAOS.

- (A) Mudança de fibra muscular de tipo I (contração lenta) para fibra tipo II (contração rápida).
- (B) Mudança de fibra muscular de tipo I (contração rápida) para fibra tipo II (contração lenta).
- (C) Mudança de fibra muscular de tipo II (contração

- lenta) para fibra tipo I (contração rápida).
- (D) Mudança de fibra muscular de tipo II (contração rápida) para fibra tipo I (contração lenta).
- (E) Não há mudança no tipo de fibra muscular, somente diminuição do tônus, o que leva a uma maior propensão ao colapso e consequente ronco/apneia.

QUESTÃO 32

Em todos os casos a seguir, o distúrbio não pode ser melhor explicado por outro distúrbio do sono, doenças médicas ou neurológicas, uso de medicações ou distúrbio por uso de substâncias. Dentre os pacientes a seguir, assinale a alternativa que apresenta apenas aquele(s) com critérios de SAOS.

- **Paciente 1:** sonolência diurna, 8 eventos respiratórios detectáveis por hora de sono na PSG.
 - **Paciente 2:** insônia e fadiga, 10 eventos respiratórios detectáveis por hora de sono na PSG.
 - **Paciente 3:** companheiro relatando ronco e pausas respiratórias, 10 eventos respiratórios detectáveis por hora de sono na PSG.
 - **Paciente 4:** Paciente sem queixas, 16 eventos respiratórios detectáveis por hora de sono na PSG.
- (A) Somente o paciente 1.
 (B) Somente o paciente 4.
 (C) Somente os pacientes 1 e 3.
 (D) Somente os pacientes 1, 3 e 4.
 (E) Os pacientes 1, 2, 3 e 4.

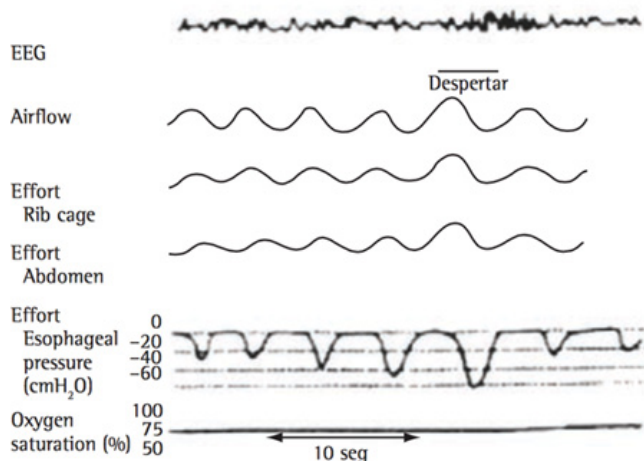
QUESTÃO 33

O critério SAOS infantil é

- (A) índice de apneia obstrutiva maior ou igual a 0,5.
 (B) índice de apneia obstrutiva maior ou igual a 1.
 (C) índice de apneia obstrutiva maior ou igual a 3.
 (D) índice de apneia obstrutiva maior ou igual a 5.
 (E) índice de apneia obstrutiva maior que 5.

QUESTÃO 34

Em uma polissonografia, o médico identifica o seguinte evento. Referente ao assunto, assinale a alternativa INCORRETA.



- (A) A identificação de incremento negativo progressivo no cateter esofágico basta para caracterizar um evento de RERA.
- (B) Em um evento de RERA, é obrigatório não haver dessaturação.
- (C) Se acontecer mais que 5 vezes por hora, caracteriza a síndrome de resistência de vias aéreas superiores.
- (D) É sempre necessário o despertar para caracterizar um evento de RERA.
- (E) Esse evento pode causar sonolência diurna.

QUESTÃO 35

Assinale a alternativa INCORRETA.

- (A) Durante o sono REM é que se tem maior propensão a apneias.
- (B) É no sono NREM que ocorre a secreção de hormônios de crescimento e o sono reparador.
- (C) A aparição de complexos K no EEG indica que o paciente provavelmente está na fase 1 do sono NREM.
- (D) No sono REM, acontece hipotonia/atonia muscular.
- (E) O sono REM corresponde a aproximadamente 25% do tempo de sono em um indivíduo normal.

QUESTÃO 36

Preencha a lacuna e assinale a alternativa correta.

Na doença de Alzheimer, verificamos uma redução importante do sono _____, sendo que há hipóteses que correlacionam esse fato com a perda de memória.

- (A) NREM 1
- (B) NREM 2
- (C) NREM 3
- (D) NREM 4
- (E) REM

QUESTÃO 37

Sobre o transtorno do movimento periódico dos membros, assinale a alternativa correta.

- (A) É definido como índice dos movimentos periódicos dos membros no sono igual a 10 ou mais, que está associado a distúrbios do sono e sonolência diurna excessiva. O diagnóstico é confirmado por polissonografia e outras causas da síndrome do ciclo do sono-vigília devem ser excluídas.
- (B) O índice dos movimentos periódicos dos membros no sono (MPMS-I) é usado para determinar a frequência do MPMS e é calculado como o número de MPMS por hora de sono REM.
- (C) MPMS são movimentos repetitivos dos membros (principalmente das pernas), ocorrendo principalmente durante o sono REM. Eles são caracterizados pela dorsiflexão dos pododáctilos e tornozelos e, ocasionalmente, pela flexão do quadril e joelho.
- (D) São sempre secundários, ocorrendo na síndrome das pernas inquietas, na síndrome da apneia obstrutiva do sono, no distúrbio comportamental do sono REM, na narcolepsia, na insuficiência cardíaca congestiva, na hipertensão essencial, na doença renal em estágio terminal, nas lesões da medula espinhal, na siringomielia, na dependência alcoólica, na doença de Parkinson e na síndrome de Tourette.
- (E) Não existem evidências a favor do tratamento do TPM primário. O tratamento tradicionalmente consiste em agonistas dopaminérgicos, benzodiazepínicos e opiáceos.

QUESTÃO 38

Na uvulopalatofaringoplastia lateral, descrita por Cahali, M. B., é abordado

- (A) o músculo palatofaríngeo e constritor superior da faringe, fazendo-os atuar como dilatadores ao invés de constritores.

- (B) o músculo palatofaríngeo e constritor inferior da faringe, fazendo-os atuar como dilatadores ao invés de constritores.
- (C) o músculo palatoglosso e constritor superior da faringe, fazendo-os atuar como dilatadores ao invés de constritores.
- (D) o músculo palatoglosso e constritor inferior da faringe, fazendo-os atuar como dilatadores ao invés de constritores.
- (E) o músculo palatofaríngeo e palatoglosso, fazendo-os atuar como dilatadores ao invés de constritores.

QUESTÃO 39

Os critérios de adesão à terapia com CPAP são definidos por

- (A) uso mínimo de 6 horas por noite, em 90% das noites, em um período de 30 dias.
- (B) uso mínimo de 6 horas por noite, em 70% das noites, em um período de 30 dias.
- (C) uso mínimo de 6 horas por noite, em 50% das noites, em um período de 30 dias.
- (D) uso mínimo de 4 horas por noite, em 90% das noites, em um período de 30 dias.
- (E) uso mínimo de 4 horas por noite, em 70% das noites, em um período de 30 dias.

QUESTÃO 40

Assinale a alternativa correta.

- (A) Uma das modalidades mais recentes para o tratamento da apneia central é a ventilação servo adaptativa.
- (B) A melatonina é mais comumente usada no transtorno do ritmo circadiano tipo fase avançada.
- (C) A teofilina é o tratamento de escolha para apneias centrais, pois inibe a anidrase carbônica, produzindo acidose metabólica.
- (D) A modafinila é uma alternativa para pacientes com insônia e para pacientes que não tiveram sucesso com higiene do sono.
- (E) O hemitartrato de zolpiden tem se mostrado eficaz para o controle da sonolência diurna.

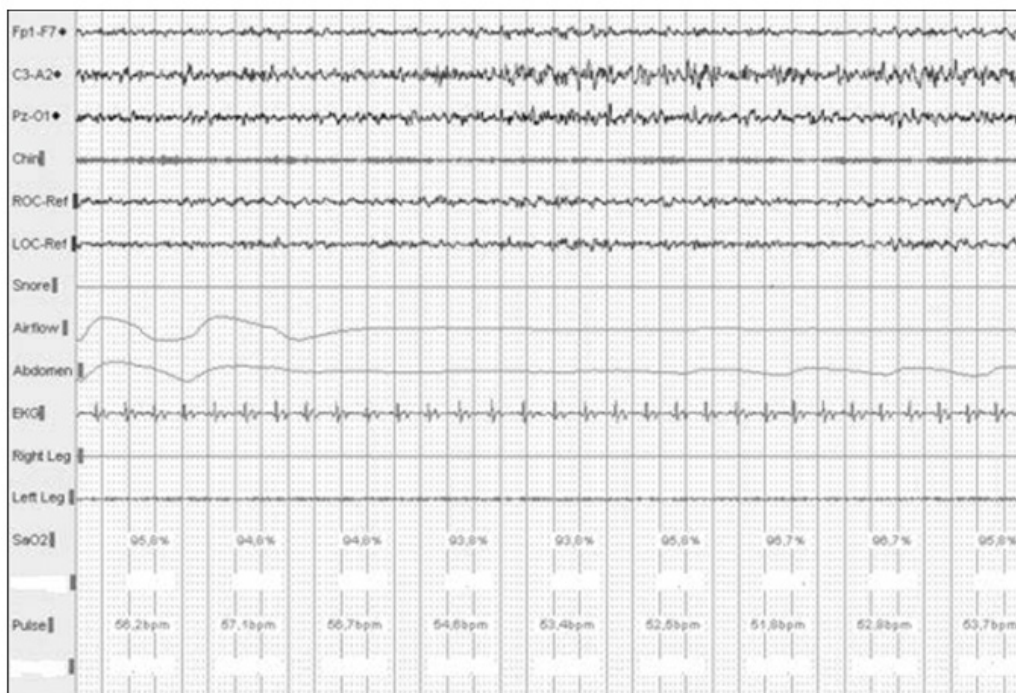
QUESTÃO 41

Paciente com queixa de roncos e apneias, IMC de 36, apresenta uma amígdala grau 2 e malampatti 3. À videofaringoscopia, evidencia-se redução severa do espaço retrofaríngeo e colapso de paredes laterais. Apresenta também aumento moderado da base de língua. Referente à melhor técnica para se resolver a apneia, nesse caso, seria

- (A) Uvulopalatofaringoplastia lateral.
- (B) Uvulopalatofaringoplastia com ressecção da base de língua.
- (C) Uvulopalatofaringoplastia com suspensão da base de língua.
- (D) Uvulopalatofaringoplastia lateral com ressecção da base de língua.
- (E) Cirurgia não seria recomendada nesse caso.

QUESTÃO 42

Paciente apresenta queixa de sonolência diurna, o médico solicita uma polissonografia e evidência este evento:



- (A) Trata-se de um evento de RERA.
- (B) Trata-se de um evento de hipopneia.
- (C) Trata-se de um evento de apneia central.
- (D) Trata-se de um evento de apneia obstrutiva.
- (E) Trata-se de um evento de apneia complexa.

QUESTÃO 43

Paciente chega ao consultório com queixa de sonolência diurna e sono não reparador. O médico solicita uma polissonografia que vem com IAH de 46 com 36 apneias obstrutivas e 10 hipopneias. Após iniciar e estar adaptado ao tratamento com CPAP, o paciente relata piora da sonolência diurna. O médico solicita uma nova polissonografia com CPAP, que registra um IAH de 35, com predominância de apneias centrais.

- (A) Provavelmente há uma pressão insuficiente no CPAP, o tratamento é um aumento empírico de 2 cm de H2O a cada 5 dias, até a estabilização do quadro.
- (B) Provavelmente há uma pressão insuficiente no CPAP, o tratamento é uma nova polissonografia para titulação e correção da pressão.
- (C) Trata-se de um caso de apneia complexa do sono.
- (D) Trata-se de um caso de apneia mista do sono.
- (E) O tratamento de escolha nesse caso é manter o tratamento, visto que esse quadro tende a se resolver espontaneamente, pois se deve a uma hipocapnia transitória na adaptação ao CPAP.

QUESTÃO 44

O melhor teste para se avaliar a sonolência diurna, após um tratamento para tal sonolência, é

- (A) Stanford.
- (B) Brandford.
- (C) Epworth.
- (D) manutenção da vigília.
- (E) latência múltipla do sono.

QUESTÃO 45

O encurtamento do tempo de sono e SAOS são fatores predisponentes para o aparecimento da obesidade. A diminuição do tempo e a qualidade de sono podem modificar o padrão endócrino, que sinaliza fome e saciedade, e até mesmo alterar as escolhas alimentares. Dessa forma, a modificação do padrão de sono pode levar a desajustes endócrinos que induzem ao aparecimento da obesidade, criando um ciclo que leva à piora da obesidade e do SAOS. Essas alterações são:

- (A) aumento do cortisol e da grelina e diminuição da leptina.
- (B) aumento do cortisol, diminuição da grelina e leptina.
- (C) aumento do cortisol, diminuição da grelina e aumento da leptina.
- (D) aumento do cortisol, da grelina e da leptina.
- (E) diminuição do cortisol, da grelina e da leptina.

QUESTÃO 46

Criança de 2 anos tem evento de alerta e grito penetrante a partir do sono, com manifestações de medo intenso, taquicardia e midríase. Os pais relatam que criança ficou não responsiva e vocalizava coisas incoerentes. Em relação ao caso apresentado, assinale a alternativa correta.

- (A) Esses episódios geralmente duram mais que 5 minutos.
- (B) Provavelmente a criança irá se lembrar desses episódios, o que tende a aumentar a sua frequência.
- (C) Tende a ocorrer na primeira metade do sono, o que ajuda a diferenciá-lo do pesadelo, que ocorre mais na segunda metade do sono.
- (D) A criança geralmente desperta logo após o episódio, porém não irá se lembrar do ocorrido, na maioria das vezes.
- (E) Esse evento ocorre somente em crianças.

QUESTÃO 47

Paciente chega ao consultório com queixa de vertigem de início há 5 dias, toda vez que olha para cima e ao deitar-se e levantar-se da cama. Com relação a esse quadro clínico, assinale a alternativa correta.

- (A) A manobra de Epley é a de escolha para o tratamento da vertigem postural paroxística benigna, quando encontramos um nistagmo geotrópico horizontal sem componente torsional à manobra de dix-hallpike.
- (B) A manobra de Lempert é a de escolha para o tratamento da vertigem postural paroxística benigna, quando encontramos um nistagmo geotrópico horizonto-rotatório geotrópico à manobra de dix-hallpike.
- (C) Segundo lei de Ewald, a corrente ampulífuga gera maior estímulo nos canais semicirculares posteriores e superiores e menor estímulo nos canais laterais
- (D) O sistema de equilíbrio é formado por 3 componentes: visão, proprioceptores cervicais e labirinto.
- (E) A reabilitação vestibular associada a depressores labirínticos é a melhor medida inicial para as vertigens posicionais, devendo-se proceder manobras específicas somente após estabilização do quadro pelo desconforto que o paciente sente durante as vertigens.

QUESTÃO 48

Paciente apresenta queixa de insônia noturna e sonolência excessiva. Início do quadro alguns anos após acidente automobilístico que o deixou completamente cego e com depressão. Faz uso ocasional de sedativos para dormir e estimulantes durante o dia. Provavelmente trata-se de um quadro de transtorno do sono relacionado ao ritmo circadiano

- (A) tipo síndrome da fase atrasada do sono.
- (B) tipo síndrome da fase avançada do sono.
- (C) tipo padrão irregular.
- (D) tipo ciclo sono-vigília diferente de 24 h.
- (E) tipo secundário a uso de drogas ou medicamentos.

QUESTÃO 49

Paciente com insuficiência cardíaca congestiva, dislipidemia, doença arterial coronariana e histórico de AVE recente. Notou exacerbação da dispneia com piora durante o sono e com dispneia paroxística noturna. A esposa relatou que ele apresentava apneias seguidas de roncos e respiração ofegante. Apresenta um ECG com fibrilação atrial de alta resposta, ecocardiograma com FE=30%. Apresenta o seguinte rx de tórax:



Em relação ao quadro apresentado, assinale a alternativa correta.

- (A) Provavelmente trata-se de um quadro de apneia obstrutiva do sono.
- (B) Provavelmente trata-se de um quadro de hipoventilação alveolar central, desencadeada pela ICC descompensada e podendo ter agravamento pelo AVE.
- (C) A fisiopatologia desse distúrbio é a flutuação do CO₂.
- (D) A gasometria arterial realizada pela manhã, dentro da primeira hora após o paciente acordar, pode identificar a presença de hipoventilação, que, nesse caso, é provavelmente decorrente do acidente vascular cerebral.
- (E) A oximetria noturna (monitorização tipo 4) é suficiente nesse caso, uma vez que o diagnóstico desse distúrbio respiratório é fundamentalmente clínico.

QUESTÃO 50

Quando bem indicada para pacientes com SAOS, a fonoterapia com exercícios orofaríngeos

- (A) pode trazer uma melhora dos roncos, sonolência diurna e IAH.
- (B) pode trazer uma melhora dos roncos e sonolência diurna, sem alteração significativa no IAH.
- (C) pode trazer uma melhora dos roncos, sem alteração da sonolência diurna e IAH.

- (D) pode trazer uma melhora dos roncos, sem alteração da sonolência diurna e melhora no IAH.
- (E) não traz melhora dos roncos, sonolência diurna e IAH. Somente facilita a adaptação ao CPAP.