



Concurso Público

REF. EDITAL Nº 02

NÍVEL SUPERIOR - MANHÃ

Cargo

MÉDICO - NEUROLOGIA PEDIÁTRICA

Nome do Candidato _____

Inscrição _____

ATENÇÃO

O Caderno de questões possui 50 (cinquenta) questões objetivas, numeradas sequencialmente, de acordo com o exposto no quadro a seguir:

MATÉRIA	QUESTÕES
Língua Portuguesa	01 a 10
Raciocínio Lógico e Matemático	11 a 15
Legislação Aplicada à EBSEH	16 a 20
Legislação Aplicada ao SUS	21 a 25
Conhecimentos Específicos	26 a 50

INSTRUÇÕES

1. Na sua Folha de Respostas, confira seu nome, o número do seu documento e o número de sua inscrição. Além disso, não se esqueça de conferir seu Caderno de Questões quanto a falhas de impressão e de numeração, e se o cargo corresponde àquele para o qual você se inscreveu. Preencha os campos destinados à assinatura e ao número de inscrição. Qualquer divergência comunique ao fiscal.
2. O único documento válido para avaliação da prova é a Folha de Respostas. Só é permitido o uso de caneta esferográfica **transparente** de cor azul ou preta para o preenchimento da Folha de Respostas, que deve ser realizado da seguinte maneira: ■
3. O prazo de realização da prova é de 4 (quatro) horas, incluindo a marcação da Folha de Respostas. Após 60 (sessenta) minutos do início da prova, o candidato estará liberado para utilizar o sanitário ou deixar definitivamente o local de aplicação. A retirada da sala de prova dos 3 (três) últimos candidatos só ocorrerá conjuntamente.
4. Ao término de sua prova, comunique ao fiscal, devolvendo-lhe a Folha de Respostas devidamente preenchida e assinada. O candidato poderá levar consigo o Caderno de Questões, desde que aguarde em sala o término da aplicação.
5. As provas e os gabaritos preliminares estarão disponíveis no site do Instituto AOCP - www.institutoaocp.org.br - no dia posterior à aplicação da prova.
6. Implicará na eliminação do candidato, caso, durante a realização das provas, qualquer equipamento eletrônico venha emitir ruídos, mesmo que devidamente acondicionado no **envelope de guarda de pertences**. O NÃO cumprimento a qualquer uma das determinações constantes em Edital, no presente Caderno ou na Folha de Respostas, incorrerá na eliminação do candidato.



-----(destaque aqui)-----

FOLHA PARA ANOTAÇÃO DAS RESPOSTAS DO CANDIDATO

Questão	01	02	03	04	05	06	07	08	09	10	11	12	13	14	15	16	17	18	19	20	21	22	23	24	25
Resp.																									

Questão	26	27	28	29	30	31	32	33	34	35	36	37	38	39	40	41	42	43	44	45	46	47	48	49	50
Resp.																									

O gabarito oficial preliminar e o caderno de questões da prova objetiva estarão disponíveis no endereço eletrônico www.institutoaocp.org.br no dia seguinte à aplicação da prova.

A CHAVE

Ela abre mais do que uma porta, inaugura um novo tempo

IVAN MARTINS

Certos objetos dão a exata medida de um relacionamento. A chave, por exemplo. Embora caiba no bolso, ela tem importância gigantesca na vida dos casais. O momento em que você oferece a chave da sua casa é aquele em que você renuncia à sua privacidade, por amor. Quando pede a chave de volta - ou troca a fechadura da porta - está retomando aquilo que havia oferecido, por que o amor acabou.

O primeiro momento é de exaltação e esperança. O segundo é sombrio.

Quem já passou pela experiência sabe como é gostoso carregar no bolso - ou na bolsa - aquela cópia de cinco reais que vai dar início à nova vida. Carregada de expectativas e temores, a chave será entregue de forma tímida e casual, como se não fosse importante, ou pode vir embalada em vinho e flores, pondo violinos na ocasião. Qualquer que seja a cena, não cabe engano: foi dado um passo gigantesco. Alguém pôs na mão de outro alguém um totem de confiança.

Não interessa se você dá ou ganha a chave, a sensação é a mesma. Ou quase.

Quem a recebe se enche de orgulho. No auge da paixão, e a pessoa que provoca seus melhores sentimentos (a pessoa mais legal do mundo, evidentemente) põe no seu chaveiro a cópia discreta que abre a casa dela. Você só nota mais tarde, quando chega à sua própria casa e vai abrir a porta. Primeiro, estranha a cor e o formato da chave nova, mas logo entende a delicadeza da situação. Percebe, com um sorriso nos lábios, que suas emoções são compartilhadas. Compreende que está sendo convidado a participar de outra vida. Sente, com enorme alívio, que foi aceito, e que uma nova etapa tem início, mais intensa e mais profunda que anterior. Aquela chave abre mais do que uma porta. Abre um novo tempo.

O momento de entregar a chave sempre foi para mim o momento de máximo otimismo.

[...]

Você tem certeza de que a outra pessoa ficará feliz e comovida, mas ao mesmo tempo teme,

secretamente, ser recusado. Então vê nos olhos dela a alegria que havia antecipado e desejado. O rosto querido se abre num sorriso sem reservas, que você não ganharia se tivesse lhe dado uma joia ou uma aliança. (Uma não vale nada; para a outra ela não está pronta). Por isto ela esperava, e retribui com um olhar cheio de amor. Esse é um instante que viverá na sua alma para sempre. Nele, tudo parece perfeito. É como estar no início de um sonho em que nada pode dar errado. A gente se sente adulto e moderno, herdeiro dos melhores sonhos da adolescência, parte da espécie feliz dos adultos livres que são amados e correspondidos - os que acharam uma alma gêmea, aqueles que jamais estarão sozinhos.

Se as chaves de despedida parecem a pior coisa do mundo, não são.

[...]

A gente sabe que essas coisas, às vezes, são efêmeras, mas é tão bonito.

Pode ser que dentro de três meses ou três anos a chave inútil e esquecida seja encontrada no bolso de uma calça ou no fundo de uma bolsa. Ela já não abrirá porta alguma exceto a da memória, que poderá ser boa ou ruim. O mais provável é que o tato e a visão daquela ferramenta sem propósito provoquem um sorriso agridoce, grisalho de nostalgia. Essa chave do adeus não dói, ela constata e encerra.

Nestes tempos de arrogante independência, em que a solidão virou estandarte exibido como prova de força, a doação de chaves ganhou uma solenidade inesperada. Com ela, homens e mulheres sinalizam a disposição de renunciar a um pedaço da sua sagrada liberdade pessoal. Sugerem ao outro que precisam dele e o desejam próximo. Cedem o seu terreno, correm o risco. É uma forma moderna e eloquente de dizer "eu te amo". E, assim como a outra, dispensa "eu também". Oferece a chave quem está pronto, aceita a chave quem a deseja, recíproca, oferecendo a sua, quem sente que é o caso, verdadeiramente. Nada mais triste que uma chave falsa. Ela parece abrir uma esperança, mas abre somente uma ilusão.

Adaptado de <http://epoca.globo.com/colunas-e-blogs/ivan-martins/noticia/2015/04/chave.html>

QUESTÃO 01

Em relação ao texto, assinale a alternativa correta.

- (A) O autor considera as chaves da despedida a pior coisa do mundo.
- (B) O autor considera o ato de entregar a chave de sua casa ao outro mais um simples passo que ocorre com a evolução do relacionamento.
- (C) O autor considera a chave um dos objetos que dão a medida exata de um relacionamento.
- (D) Para o autor, quando você dá a chave de sua casa para alguém, é o momento em que você confirma e assume sua privacidade em nome do amor.
- (E) Para o autor, a chave de sua casa, entregue ao outro, carrega somente expectativas boas e nenhum temor.

QUESTÃO 02

Em relação ao excerto: “Oferece a chave quem está pronto, aceita a chave quem a deseja, recíproca, oferecendo a sua, quem sente que é o caso, verdadeiramente.”, é correto afirmar que

- (A) “chave” exerce função de sujeito na primeira e na segunda oração do período.
- (B) “quem” exerce função de sujeito nas orações em que está presente.
- (C) “recíproca” é uma palavra proparoxítona e deveria receber acento agudo, grafando-se “recíproca”.
- (D) todos os termos “a” presentes no período são artigos femininos.
- (E) “verdadeiramente” é um advérbio que expressa intensidade.

QUESTÃO 03

Em “... quando chega à sua própria casa e vai abrir a porta.”, a crase

- (A) é facultativa.
- (B) é obrigatória.
- (C) foi utilizada incorretamente.
- (D) foi utilizada para atender a regras de concordância.
- (E) foi utilizada por causa da presença da palavra feminina “porta”.

QUESTÃO 04

Em relação ao excerto: “O primeiro momento é de exaltação e esperança. O segundo é sombrio.”, é correto afirmar que

- (A) a primeira oração refere-se à solicitação de devolução da chave por uma das partes do casal.
- (B) a segunda oração refere-se ao momento de oferecimento da chave ao outro por uma das partes do casal.

- (C) ocorre uma elipse na segunda oração.
- (D) “sombrio” exerce a função de objeto direto.
- (E) “exaltação e esperança” são complementos nominais preposicionados.

QUESTÃO 05

Em “A gente sabe que essas coisas, às vezes, são efêmeras, mas é tão bonito.”, existe uma inadequação gramatical quanto à

- (A) acentuação gráfica.
- (B) ortografia.
- (C) regência.
- (D) concordância.
- (E) pontuação.

QUESTÃO 06

Em “... um sorriso agridoce, grisalho de nostalgia.”, o termo destacado significa

- (A) saudade.
- (B) indiferença.
- (C) indecisão.
- (D) morbidez.
- (E) languidez.

QUESTÃO 07

Em “Não interessa se você dá ou ganha a chave...”, temos

- (A) um período composto apenas por coordenação.
- (B) um período simples.
- (C) um período composto apenas por subordinação.
- (D) um período composto por subordinação e coordenação.
- (E) dois períodos.

QUESTÃO 08

Em “... aceita a chave quem a deseja...”, o termo destacado exerce função sintática de

- (A) objeto indireto.
- (B) objeto direto.
- (C) sujeito.
- (D) complemento nominal.
- (E) agente da passiva.

QUESTÃO 09

Pelo texto, infere-se que são termos que o autor utiliza para designar “a chave” após o fim de um relacionamento, EXCETO

- (A) ferramenta sem propósito.
- (B) chave do adeus.
- (C) chave inútil e esquecida.
- (D) chaves de despedida.
- (E) chave falsa.

QUESTÃO 10

No texto, o autor considera “a chave” oferecida ao outro, em um relacionamento,

- (A) uma joia.
- (B) uma aliança.
- (C) um sorriso agridoce.
- (D) um buquê de flores.
- (E) um totem de confiança.

RACIOCÍNIO LÓGICO E MATEMÁTICO**QUESTÃO 11**

Na loja A, é possível comprar um HD externo por R\$ 300,00. Para obter a garantia estendida, um comprador deve desembolsar mais 12% do valor da mercadoria. Dessa forma, se alguém deseja comprar tal produto com garantia estendida, deve desembolsar, exatamente,

- (A) R\$ 330,00.
- (B) R\$ 336,00.
- (C) R\$ 350,00.
- (D) R\$ 360,00.
- (E) R\$ 390,00.

QUESTÃO 12

Enquanto Ana esperava por Beto, que estava atrasado, recebeu uma mensagem dizendo: “Chego em um quinto de hora”. A quantos minutos isso corresponde?

- (A) 5 minutos
- (B) 10 minutos
- (C) 30 minutos
- (D) 300 minutos
- (E) 12 minutos

QUESTÃO 13

O conjunto formado pelas letras da palavra **ORDEM** e o conjunto formado pelas letras da palavra **PROGRESSO** têm quantos elementos em sua intersecção?

- (A) 5
- (B) 9
- (C) 4
- (D) 3
- (E) 2

QUESTÃO 14

Na sequência de palavras **A, BU, CAI, DADO, ESTAR,**, a sexta palavra é

- (A) FOFOCA.
- (B) BANANA.
- (C) ÁRVORE.
- (D) CAFÉ.
- (E) FANTOCHE.

QUESTÃO 15

Sabendo que a implicação “Se a canoa não virar, eu chego lá” é falsa, então,

- (A) “A canoa vira”.
- (B) “Eu chego, independente da canoa”.
- (C) “A canoa vira e eu chego”.
- (D) “A canoa não virou e eu não cheguei”.
- (E) “Se não virar a canoa, eu não chego”.

QUESTÃO 16

Quanto à Empresa Brasileira de Serviços Hospitalares (EBSEERH), assinale a alternativa correta.

- (A) A integralização do capital social da EBSEERH será realizada com doações feitas por pacientes.
- (B) A EBSEERH terá por finalidade a prestação de serviços de assistência médico-hospitalar, ambulatorial e de apoio, e terapêutico à comunidade, podendo ser de forma gratuita ou onerosa, conforme a renda do paciente.
- (C) As atividades de prestação de serviços de assistência à saúde a serem prestadas pela EBSEERH estão inseridas no âmbito do Sistema Único de Saúde e do Sistema Particular e Suplementar de Saúde.
- (D) É assegurado à EBSEERH o ressarcimento das despesas com o atendimento de consumidores e respectivos dependentes de planos privados de assistência à saúde, na forma da lei.
- (E) No desenvolvimento de suas atividades, a EBSEERH observará as orientações da Política Nacional de Educação, de responsabilidade do Ministério da Educação.

QUESTÃO 17

Assinale a alternativa correta.

- (A) As instituições congêneres de que trata a Lei 12.550/2011 referem-se exclusivamente às instituições públicas federais que desenvolvam atividades de ensino e pesquisa na área da saúde.
- (B) Os servidores titulares de cargo efetivo em exercício na instituição federal de ensino que exerçam atividades relacionadas ao objeto da EBSEERH poderão ser a ela cedidos para realização de atividades de assistência à saúde e administrativas.
- (C) Parte do lucro líquido da EBSEERH deverá ser entregue aos cofres da União, para investimento em campanha de saúde preventiva.
- (D) A EBSEERH será administrada por um Conselho de Administração, com funções fiscalizatórias, por uma Diretoria Executiva e com funções deliberativas, por um Conselho Fiscal e um Conselho Consultivo.
- (E) A atuação de membros da sociedade civil no Conselho Consultivo da Empresa Brasileira de Serviços Hospitalares será remunerada e será considerada função relevante.

QUESTÃO 18

Quanto à Diretoria Executiva da Empresa Brasileira de Serviços Hospitalares, assinale a alternativa correta.

- (A) Podem participar da Diretoria Executiva os que tiverem sido declarados falidos ou insolventes.
- (B) Compete à Diretoria Executiva opinar sobre a modificação do capital social.
- (C) Os membros da Diretoria Executiva devem ter notório conhecimento na área de gestão, de atenção hospitalar e do ensino em saúde há mais de 5 anos.
- (D) Compete à Diretoria Executiva autorizar a contratação de empréstimo no interesse da EBSEERH.
- (E) A Diretoria Executiva é composta pelo Presidente e até seis Diretores, nomeados e destituíveis a qualquer tempo pelo Presidente da República, por indicação do Ministro de Estado da Educação.

QUESTÃO 19

Quanto ao Conselho Consultivo da Empresa Brasileira de Serviços Hospitalares, assinale a alternativa correta.

- (A) Os membros do Conselho Consultivo serão indicados bianualmente e designados pelo Ministro de Estado da Saúde.
- (B) O Conselho Consultivo será constituído por dois representantes do Ministério da Saúde.
- (C) O Conselho Consultivo será constituído por um representante dos usuários dos serviços de saúde dos hospitais universitários federais, filiais da EBSEERH, indicado pelo Conselho Nacional de Saúde.
- (D) Compete ao Conselho Consultivo opinar sobre a modificação do capital social, orçamento, planos de investimento, transformação, incorporação, fusão ou cisão.
- (E) O Conselho Consultivo da EBSEERH reunir-se-á extraordinariamente, somente a pedido do seu presidente.

QUESTÃO 20

Quanto ao órgão de Auditoria Interna da Empresa Brasileira de Serviços Hospitalares, assinale a alternativa correta.

- (A) O órgão de Auditoria Interna é vinculado ao Conselho Fiscal.
- (B) A Auditoria Interna é dependente da Diretoria da EBSEERH.
- (C) A nomeação, designação, exoneração ou dispensa do Auditor Geral, titular da Auditoria Interna da sede será submetida, pelo Presidente da EBSEERH, à aprovação do Conselho de

Administração e, subsequentemente, à aprovação da Controladoria-Geral da União.

- (D) Compete à Auditoria Interna analisar, ao menos trimestralmente, o balancete e demais demonstrações financeiras, elaboradas periodicamente pela EBSEH.
- (E) A Auditoria Interna precisa de autorização do Conselho de Administração para ter acesso a registros, pessoal, informações, sistemas e propriedades físicas relevantes à execução de suas ações de controle.

LEGISLAÇÃO APLICADA AO SUS

QUESTÃO 21

Assinale a alternativa correta.

- (A) Constitui, o Sistema Único de Saúde, o conjunto de ações e serviços de saúde, prestados por órgãos e instituições públicas federais, estaduais e municipais, da Administração direta e indireta e das fundações mantidas pelo Poder Público.
- (B) A iniciativa privada poderá participar do Sistema Único de Saúde, em caráter concorrente com a iniciativa pública.
- (C) Não estão incluídas no Sistema Único de Saúde as instituições públicas de controle de qualidade, pesquisa e produção de insumos, medicamentos, inclusive de sangue e hemoderivados, e de equipamentos para saúde.
- (D) Não são objetivos do Sistema Único de Saúde (SUS) as atividades preventivas.
- (E) O desenvolvimento de políticas econômicas não tem relação com os objetivos do SUS.

QUESTÃO 22

Assinale a alternativa que NÃO apresenta um princípio ou diretrizes do Sistema Único de Saúde.

- (A) Direito à informação, às pessoas assistidas, sobre sua saúde, exceto em casos de doença terminal.
- (B) Divulgação de informações quanto ao potencial dos serviços de saúde e a sua utilização pelo usuário.
- (C) Descentralização político-administrativa, com direção única em cada esfera de governo.
- (D) Integração em nível executivo das ações de saúde, meio ambiente e saneamento básico.
- (E) Preservação da autonomia das pessoas na defesa de sua integridade física e moral.

QUESTÃO 23

Assinale a alternativa correta.

- (A) Em sua constituição, o Sistema Único de Saúde não tem a participação da iniciativa privada.
- (B) As Regiões de Saúde serão instituídas pelo Estado, em articulação com os Municípios, inexistindo Regiões de Saúde interestadual.
- (C) A instituição das Regiões de Saúde observará cronograma no Plano Plurianual do Governo Federal.
- (D) As Regiões de Saúde não serão referência para as transferências de recursos entre os entes federativos.
- (E) Para ser instituída, a Região de Saúde deve conter, no mínimo, ações e serviços de atenção primária, urgência e emergência, atenção psicossocial, atenção ambulatorial especializada e hospitalar e vigilância em saúde.

QUESTÃO 24

Quanto à seguridade social, assinale a alternativa correta.

- (A) A saúde é direito de todos e dever do Estado, garantido mediante políticas sociais e econômicas, com acesso preferencial aos mais pobres.
- (B) As ações e serviços públicos de saúde integram uma rede centralizada e constitui um sistema único.
- (C) A União aplicará anualmente, em ações e serviços públicos de saúde, valor não inferior a 15% (quinze por cento) da receita corrente líquida do respectivo exercício financeiro.
- (D) As ações e serviços públicos de saúde não contarão com a participação da comunidade.
- (E) A assistência à saúde é exclusiva do Poder Público.

QUESTÃO 25

Quanto à seguridade social, assinale a alternativa correta.

- (A) As instituições privadas poderão participar de forma subsidiária do Sistema Único de Saúde.
- (B) É permitida a destinação de recursos públicos para auxiliar as instituições privadas com fins lucrativos.
- (C) É vedada a participação direta ou indireta de empresas ou capitais estrangeiros na assistência à saúde do País, salvo nos casos previstos em lei.
- (D) Não compete ao Sistema Único de Saúde ordenar a formação de recursos humanos na área de saúde.
- (E) Ao Sistema Único de Saúde, compete colaborar na proteção do meio ambiente, exceto o meio ambiente do trabalho.

CONHECIMENTOS ESPECÍFICOS**QUESTÃO 26**

Com o advento genético, é possível diagnosticar doenças com mais exatidão. As distrofias musculares são as precursoras na utilização de marcadores genéticos e busca de proteínas nas biópsias de músculo e nervo. Sobre esse assunto, é correto afirmar que

- (A) nas distrofias musculares ligadas ao X existe a deficiência de proteínas do complexo sarcoglicano.
- (B) a distrofia muscular de duchenne se caracteriza pela deficiência da proteína distrofina.
- (C) a biópsia muscular com padrão de miopatia distrófica é caracterizada pela manutenção do calibre das fibras musculares e ausência de necrose nas fibras.
- (D) as caveolinopatias são distrofias musculares congênitas autossômicas recessivas.
- (E) a síndrome de Schwartz-jampel caracteriza-se por distrofia muscular e anormalidades complexas do cérebro e dos olhos.

QUESTÃO 27

Encefalopatia necrotizante subaguda é um distúrbio neurodegenerativo progressivo, de início na infância. Descreve-se lesões espongiiformes, com vacuolização do

neurótipo e relativa preservação dos neurônios, associadas à desmielinização, gliose e proliferação capilar, ocorrendo bilateralmente e simetricamente nos gânglios da base, tálamo e ponte. Quadro clínico de retardo ou regressão do desenvolvimento intelectual com disfunções de tronco, ataxia, distonia, vômitos recorrentes e atrofia óptica. Tipicamente, inicia-se no 1º ano de vida e leva à morte no 2º ano, podendo existir casos de início tardio. Está quase invariavelmente associada à acidose metabólica. O enunciado refere-se a qual doença?

- (A) Galactosemia por deficiência de Transferase.
- (B) Intolerância Hereditária à frutose.
- (C) Glicogenose tipo II.
- (D) Doença de Krabbe.
- (E) Síndrome de Ligh.

QUESTÃO 28

A respeito dos reflexos de crianças saudáveis de 0 a 12 meses, assinale a alternativa INCORRETA.

- (A) O reflexo de sucção está presente em 97% aos 3 meses de idade.
- (B) O reflexo de moro está presente em 2% aos 6 meses de idade.
- (C) A preensão plantar está presente em 100% aos 6 meses de idade.
- (D) A marcha reflexa está presente em 87% aos 3 meses de idade.
- (E) O reflexo cutâneo plantar em flexão está presente em 60% aos 12 meses de idade.

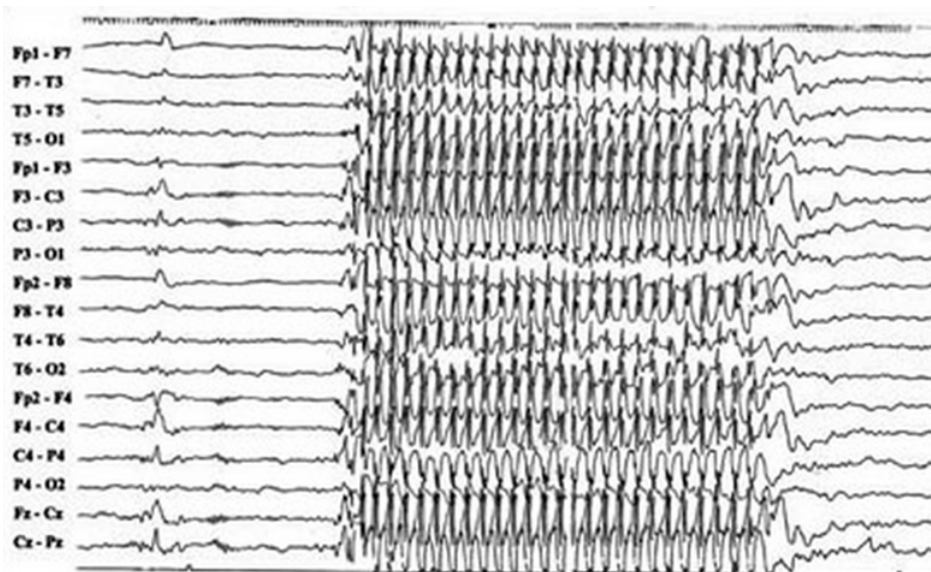
QUESTÃO 29

O melhor método de imagem para a avaliação anatômica do sistema nervoso central é a ressonância magnética. A respeito de neuroimagem, pode-se afirmar que

- (A) as má formações congênitas não são bem estudadas por meio desse método de investigação.
- (B) o padrão adulto de mielinização ocorre a partir de 36 meses de idade.
- (C) as imagens da ressonância magnética são feitas a partir de núcleos de nitrogênio.
- (D) a ressonância magnética é um método invasivo, já que o paciente é submetido à radiação.
- (E) o aumento de sinais em substância branca em sequências ponderadas em T1 está relacionado à formação de mielina, enquanto a redução de sinal nas sequências ponderadas em T2 se deve à maturação da mielina.

QUESTÃO 30

O eletroencefalograma a seguir corresponde a qual síndrome epiléptica e tem quais características?



- (A) Epilepsia ausência juvenil – com descarga generalizada do tipo espícula 6 Hz.
- (B) Epilepsia ausência da infância – com padrão eletroencefalográfico com espícula onda 3 Hz desencadeado por fotoestimulação.
- (C) Epilepsia mioclônica juvenil – com descargas localizadas do tipo ponta onda em região fronto parietal bilateral.
- (D) Epilepsia ausência com mioclônias palpebrais – com descargas do tipo ponta e ponta onda temporal bilateral.
- (E) Epilepsia ausência com mioclônias periorais – com surto supressão.

QUESTÃO 31

A respeito das epilepsias focais benignas, assinale a alternativa correta.

- (A) As epilepsias focais do primeiro ano de vida sempre são benignas e de bom prognóstico.
- (B) As crises neonatais benignas familiares, apesar do nome, não têm ligação genética claramente estabelecida, apesar do histórico familiar positivo.
- (C) A epilepsia focal benigna da infância com ponta centrottemporal caracteriza-se por crises parciais, motoras, simples, hemifaciais breves, frequentemente associadas a sintomas somatossensitivos, que tendem a evoluir secundariamente para tônico-clônicas generalizadas, relacionadas ao sono.
- (D) A epilepsia da infância com paroxismos occipitais caracteriza-se por movimentos mastigatórios.
- (E) A epilepsia benigna da infância com paroxismos occipitais de início precoce também é conhecida como tipo Gastaut.

QUESTÃO 32

A síndrome de West caracteriza por qual tríade?

- (A) Desenvolvimento neuropsicomotor normal, crises tonicoclônicas generalizadas e hipsarritmia.
- (B) Hipotonia generalizada, espasmos infantis e hipsarritmia.
- (C) Regressão do desenvolvimento neuropsicomotor, crises de ausência e opsoclonus mioclonus.
- (D) Regressão do desenvolvimento neuropsicomotor, espasmos infantis e hipsarritmia.
- (E) Desenvolvimento neuropsicomotor normal, espasmos infantis e hipsarritmia.

QUESTÃO 33

A respeito das drogas antiepilépticas, é correto afirmar que

- (A) os benzodiazepínicos não devem ser utilizados durante as crises convulsivas devido ao risco de causar broncoaspiração.
- (B) o uso de fenitoína tem boa eficácia em estado de mal mioclônico.
- (C) a etossuximida é droga eficaz para o tratamento de crises de ausência.
- (D) o fenobarbital é contraindicado antes de 6 meses de vida.
- (E) o valproato é a droga de escolha para crises parciais e é contraindicado para crises de espasmo.

QUESTÃO 34

A respeito dos distúrbios paroxísticos não epiléticos, é correto afirmar que

- (A) as crises de perda de fôlego tendem a durar até os 6 anos de idade e nos casos cianóticos que apresentam tremores pode ser necessária a utilização de drogas anticonvulsivantes.
- (B) na investigação das crises de perda de fôlego faz-se fundamental a solicitação de eletroencefalograma, o qual pode apresentar descargas.
- (C) as crises de perda de fôlego devem ser abordadas com uma boa história clínica. Ocorrem sempre que a criança chora vigorosamente, causando apneia durante a expiração.
- (D) a apraxia oculomotora caracteriza-se pela tríade: inclinações da cabeça, nistagmo e posição anômala da cabeça.
- (E) tiques são distúrbios paroxísticos relativamente comuns. Quando apresentar sons, principalmente coprolalia, deve-se sempre pensar em epilepsia.

QUESTÃO 35

Qual é o tumor intracraniano mais frequente na infância?

- (A) Glioma.
- (B) Craniofaringioma.
- (C) Sarcoma.
- (D) Meningioma.
- (E) Germinoma.

QUESTÃO 36

A respeito de tumores no sistema nervoso central, assinale a alternativa correta.

- (A) O glioma de tronco cerebral geralmente localizado na ponte e região superior do bulbo, é de bom prognóstico cirúrgico.

- (B) O astrocitoma subependimário de células gigantes está relacionado à neurofibromatose tipo 1.
- (C) O glimblastoma multiforme é o tumor benigno de linhagem pilocítica mais comum no sistema nervoso central de adultos.
- (D) O Astrocitoma pilocítico é o glioma mais frequente na criança, sendo que os pacientes com neurofibromatose tipo 1 apresentam o tipo histológico mais comum.
- (E) O meduloblastoma é o tumor benigno mais frequente na infância.

QUESTÃO 37

A respeito do quadro clínico/laboratorial e das complicações da desnutrição no sistema nervoso central, é correto afirmar que

- (A) crianças desnutridas, normalmente, possuem maior circunferência cefálica, o que implica futuramente na performance e habilidade.
- (B) a desnutrição não interfere no desenvolvimento cognitivo na infância.
- (C) a desnutrição que ocorre após os 2 anos de idade não gera acometimento neurológico.
- (D) crianças desnutridas demoram mais para sentar e andar, possuem escassa fixação visual, sem alteração na reação aos estímulos externos.
- (E) a desnutrição provoca redução na velocidade de condução dos nervos motores, alteração no ritmo do EEG e do potencial auditivo evocado.

QUESTÃO 38

Qual alternativa apresenta apenas características maiores para o diagnóstico da Esclerose Tuberosa?

- (A) Angiofibromas faciais, mancha acrômica em retina, angiomiolipoma renal.
- (B) Fibroma ungueal, mancha acrômica na retina, linfangiomatomatose.
- (C) Máculas hipmelanóticas (mais de 3), placas de shagreen, túber cortical.
- (D) Nódulo subependimário, cistos ósseos, angiofibromas faciais.
- (E) Fibroma gengival, linha de migração de substância branca cerebral.

QUESTÃO 39

A respeito das síndromes neurocutâneas, é correto afirmar que

- (A) a neurofibromatose tipo II caracteriza-se por manchas café com leite de 5 a 15 mm de diâmetro.

- (B) a neurofibromatose tipo I é conhecida como forma central.
- (C) a esclerose tuberosa é doença congênita de herança autossômica recessiva.
- (D) a angiomatose de Sturge-Weber apresenta angioma hemifacial que respeita a distribuição dos ramos do nervo trigêmeo.
- (E) a ataxia-telangiectasia de Louis-Bar não tem relação genética conhecida atualmente.

QUESTÃO 40

Paciente feminina, 12 anos, vem ao atendimento ambulatorial com história de não conseguir conter a movimentação do braço e mão esquerda, realizando movimentos sem um objetivo aparente. Refere que os movimentos começaram há 4 dias e, desde então, a mão mexe involuntariamente. Tem histórico de amigdalite purulenta há 30 dias. A maior preocupação da paciente é que não consegue escrever. Qual é o provável diagnóstico e tratamento?

- (A) Coreia de sydeham – haloperidol.
- (B) Estado de mal convulsivo – fenitoina.
- (C) Simulação – fluoxetina.
- (D) Tétano – carbamazepina.
- (E) Paralisia periódica hipocalêmica – potássio parenteral.

QUESTÃO 41

Preencha as lacunas e assinale a alternativa correta.

O líquido cefalorraquidiano é produzido em _____ e reabsorvido por _____.

- (A) espaço subaracnoideano / barreira hematoencefálica
- (B) vilosidades coriônicas / plexo coroide
- (C) matriz germinativa / espaço subaracnoideano
- (D) seios Venosos / matriz germinativa
- (E) plexo coroide / vilosidades aracnoideas

QUESTÃO 42

A respeito do reflexo de babinski, assinale a alternativa correta.

- (A) Antes do primeiro ano de idade, a criança apresenta o reflexo cutâneo plantar em flexão.
- (B) Após o primeiro ano de idade, o reflexo cutâneo plantar é em flexão.
- (C) Corresponde à percussão patelar que leva à contração do quadríceps.
- (D) É normal o reflexo ser assimétrico.
- (E) Após o primeiro ano de idade o reflexo cutâneo plantar é em extensão.

QUESTÃO 43

Microcefalia, fendas labiais e palatinas, alterações oculares, polidactilia, retardo mental grave e má formações no sistema nervoso central são características da síndrome de patau. Qual é a alteração genética responsável por essa síndrome?

- (A) Trissomia do cromossomo 17.
- (B) Trissomia do cromossomo 18.
- (C) Trissomia do cromossomo 13.
- (D) Trissomia do cromossomo 11.
- (E) Trissomia do cromossomo 9.

QUESTÃO 44

Com que idade a criança sabe qual é sua idade, desenha um círculo, copia uma cruz e desabotoa roupas e calçados?

- (A) 1.
- (B) 2.
- (C) 3.
- (D) 4.
- (E) 5.

QUESTÃO 45

Paciente RN com IgM + para toxoplasmose deve ser tratado com o método spaf (sulfadiazina, primetamina, espiramicina e ácido folínico) por quantos meses?

- (A) 2
- (B) 3
- (C) 6
- (D) 9
- (E) 12

QUESTÃO 46

Criança de 8 meses apresenta atraso no desenvolvimento neuropsicomotor. Nasceu prematuro, de 27 semanas, pesando 800 gramas e teve hemorragia peri-intraventricular Grau III. Qual é a provável sequela neurológica que essa criança apresentará?

- (A) Hemiparesia espástica.
- (B) Diplegia espástica.
- (C) Distonia.
- (D) Tetraparesia espástica.
- (E) Hipotonia flácida.

QUESTÃO 47

Criança de 6 anos que sofreu queda de própria altura por desequilíbrio chega ao PA com hematoma subgaleal em região frontal. Tem história de 1 episódio de vômito e queixas de dor. Exame neurológico normal. Qual é a melhor conduta?

- (A) Rx de crânio e observação neurológica.
- (B) Alta hospitalar.
- (C) Rx crânio e alta hospitalar.
- (D) Tomografia de crânio e observação.
- (E) Observação e sintomáticos.

QUESTÃO 48

Garota de 10 anos chega ao Pronto Atendimento com história de dor ocular à direita, de início há dias. Juntamente, refere diplopia há 12 horas. Ao exame, o pediatra observa paralisia completa de 3º par craniano. Qual é a principal suspeita diagnóstica e seu possível fator desencadeador?

- (A) Enxaqueca de artéria basilar secundária a crises epiléticas.
- (B) Hipertensão intraocular devido a diabetes mellitus.
- (C) Enxaqueca oftalmoplégica secundária à compressão do III par por aneurisma de carótida interna.
- (D) Simulação da pré-adolescente, devido a problemas psicológicos.
- (E) Enxaqueca com vertigens paroxísticas devido à sensibilidade vagal.

QUESTÃO 49

A respeito de morte encefálica, assinale a alternativa correta.

- (A) De 2 meses a 1 ano incompleto - 2 eletroencefalogramas com intervalo de 24 horas entre um e outro.
- (B) De 7 dias a 2 meses incompletos - 2 eletroencefalogramas com intervalo de 36 horas entre um e outro.
- (C) A morte encefálica deverá ser consequência de processo irreversível e de causa desconhecida.
- (D) Os intervalos mínimos entre as duas avaliações clínicas necessárias para a caracterização da morte encefálica serão definidos de acordo com a doença causadora da morte.
- (E) De 1 a 2 anos incompletos: quando optar-se por eletroencefalograma, serão necessários 2 exames com intervalo de 6 horas entre um e outro.

QUESTÃO 50

O fechamento precoce das suturas cranianas tem duas divisões centrais: as cranioestenoses, sindrômicas e as não sindrômicas. Sobre as cranioossinostoses, assinale a alternativa correta.

- (A) Não existe relação do fechamento das suturas com causas metabólicas como raquitismo e hipertireoidismo.
- (B) Medicamentos como metotrexate, fenitoína e ácido valproico são causadoras de cranioestenoses secundárias.
- (C) Turricefalia é o crânio com aumento do diâmetro anteroposterior, secundário a fechamento da sutura sagital.
- (D) Oxicefalia é o comprometimento de apenas 1 sutura craniana.
- (E) Escafocefalia é o fechamento da sutura coronal.

