

CONCURSO PÚBLICO



**PREFEITURA
BELO HORIZONTE**

CADERNO DE PROVAS

CADERNO 1	ESPECIALIDADE/ÁREA DE SELEÇÃO: <ul style="list-style-type: none">• ASSISTENTE ADMINISTRATIVO
PROVAS:	<ul style="list-style-type: none">• LÍNGUA PORTUGUESA E REDAÇÃO OFICIAL• MATEMÁTICA E RACIOCÍNIO LÓGICO• CONHECIMENTO DE INFORMÁTICA• NOÇÕES DE GESTÃO PÚBLICA• NOÇÕES DE DIREITO ADMINISTRATIVO, DIREITO CONSTITUCIONAL E LEGISLAÇÃO MUNICIPAL APLICADA• REDAÇÃO

Leia, atentamente, as instruções gerais que se encontram no verso desta capa.

INSTRUÇÕES GERAIS:

1. Este caderno de provas contém um total de **60** (quarenta) questões objetivas, sendo 20 de Língua Portuguesa e Redação Oficial, 10 de Matemática e Raciocínio Lógico, 10 Conhecimentos de Informática, 6 de Noções de Gestão Pública e 14 de Noções de Direito Administrativo, Direito Constitucional e Legislação Municipal Aplicada, e 1 tema de Redação. Confira-o.
2. Esta prova terá, no máximo, **5** (cinco) horas de duração, incluído o tempo destinado à transcrição de suas respostas no gabarito oficial.
3. Respondidas as questões, você deverá passar o gabarito para a sua folha de respostas e transcrever o texto da Redação na folha própria, usando caneta esferográfica azul ou preta.
4. Em nenhuma hipótese haverá substituição da Folha de Respostas por erro do candidato.
5. Este caderno deverá ser devolvido ao fiscal, juntamente, com as folhas de respostas, devidamente preenchidos e assinados.
6. O candidato só poderá se ausentar do recinto das provas após **2** (duas) horas contadas a partir do efetivo início das mesmas.
7. Você pode transcrever suas respostas na última folha deste caderno e a mesma poderá ser destacada.
8. O gabarito oficial da prova objetiva será divulgado no endereço eletrônico www.fumarc.org.br, dois dias depois da realização da prova.
9. A comissão organizadora da FUMARC Concursos lhe deseja uma boa prova.



Prezado(a) candidato(a):

Coloque seu número de inscrição e nome no quadro abaixo:

Nº de Inscrição	Nome
<input type="text"/>	<input type="text"/>

ASSINALE A RESPOSTA CORRETA.

PROVA DE LÍNGUA PORTUGUESA E REDAÇÃO OFICIAL

Leia, atentamente, o texto a seguir para responder às questões de 01 a 15.

Chimpanzé, enfim, passa em "prova" de altruísmo

Em experimento, animal escolhe opção que dá alimento a companheiro

Rafael Garcia



Uma espécie de macaco que vinha sendo acusada de egoísta por biólogos finalmente mostrou em um experimento que é capaz de querer bem ao próximo.

O chimpanzé, animal evolutivamente mais próximo dos humanos, exibiu pela primeira vez em laboratório um comportamento altruísta ao compartilhar comida.

O estudo, conduzido pelo grupo do primatólogo Frans de Waal, da Universidade Emory, em Atlanta (EUA), pode tirar uma pedra considerável do sapato dos etólogos (especialistas em comportamento animal). Macacos de parentesco mais distante com o *Homo sapiens* já haviam demonstrado altruísmo

em testes controlados, mas justamente aquele que mais se assemelha a nós parecia ser egoísta quando avaliado de perto.

Isso vinha sendo um problema para o estudo da evolução desse comportamento, dada a crença de que a tendência "pró-social", cooperativa, é inata e está de alguma forma entranhada no DNA da nossa espécie. Como chimpanzés têm mais de 98% de semelhança com o genoma humano, era de esperar que o altruísmo se manifestasse também neles.

O experimento envolvia a participação direta de um cientista. Ao escolher fichas de diferentes cores, os macacos determinavam se o humano deveria dar bananas ao animal que estava na gaiola vizinha. Em até dois terços das oportunidades, os animais decidiram cooperar.

"Os experimentos estavam falhando antes porque usavam aparatos muito mais complicados" explicou à Folha Victoria Horner, que conduziu o estudo.

"Eles requeriam coisas como manobrar mesas com contrapesos ligados a um sistema de cordas para liberar o acesso a uma banana. Os experimentos com macacos menores vinham usando coisas bem mais intuitivas." Segundo ela, os primatólogos sabiam, por meio de observações na natureza, que os chimpanzés cooperam na caça e em outras atividades, mas eram incapazes de provar isso em laboratório.

Outro problema de experimentos anteriores, segundo Horner, é que os macacos eram mantidos o tempo todo perto do alimento que seria dado como recompensa.

"Eles se concentravam tanto na comida que estavam recebendo que não conseguiam prestar atenção no que acontecia com a comida do parceiro", diz.

Para evitar isso, os pesquisadores mantinham embrulhadas em papel as fatias de banana que eram usadas no experimento até a hora da recompensa. Um aspecto interessante do comportamento dos chimpanzés no estudo foi que eles tendiam a não cooperar com vizinhos de jaula que os importunavam muito.

Quando um animal ficava cutucando o parceiro ou cuspidando água para chamar a atenção, o outro o ignorava. A mágoa que possivelmente resultava dessa pequena retaliação, porém, durava pouco. Os macacos que determinavam se seus vizinhos deveriam ganhar comida na primeira rodada trocaram de papel sem ter prejuízo.

Mesmo quando um macaco era prejudicado por outro no começo, não tentava retaliar depois, quando assumia o papel do primeiro animal.

QUESTÃO 01

O objetivo do texto é

- (A) descrever.
- (B) expor.
- (C) informar.
- (D) narrar.

QUESTÃO 02

Os cientistas pretendiam provar que

- (A) os chimpanzés, animais evolutivamente mais próximos do homem, também manifestam o altruísmo.
- (B) os chimpanzés, quando importunados, não cooperam com os seus vizinhos de jaula.
- (C) os macacos cooperam na caça e em outras atividades, mas são incapazes de demonstrar isso em laboratório.
- (D) os macacos não são animais egoístas e nem conseguem guardar rancor por muito tempo.

QUESTÃO 03

Há linguagem figurada em

- (A) “Ao escolher fichas de diferentes cores, os macacos determinavam se o humano deveria dar bananas ao animal que estava na gaiola vizinha.”
- (B) “Mesmo quando um macaco era prejudicado por outro no começo, não tentava retaliar depois, quando assumia o papel do primeiro animal.”
- (C) “O estudo, conduzido pelo grupo do primatólogo Frans de Waal, da Universidade Emory, em Atlanta (EUA), pode tirar uma pedra considerável do sapato dos etólogos (especialistas em comportamento animal).”
- (D) “Quando um animal ficava cutucando o parceiro ou cuspidando água para chamar a atenção, o outro o ignorava.”

QUESTÃO 04

Todas as palavras destacadas estão corretamente interpretadas, **EXCETO** em:

- (A) “A mágoa que possivelmente resultava dessa pequena **retaliação**, porém, durava pouco.” (desforra)
- (B) “O chimpanzé, animal evolutivamente mais próximo dos humanos, exibiu pela primeira vez em laboratório um comportamento **altruísta** ao compartilhar comida.” (sincero)
- (C) “Os experimentos estavam falhando antes porque usavam **aparatos** muito mais complicados.” (materiais de trabalho)
- (D) “Um aspecto interessante do comportamento dos chimpanzés no estudo foi que eles **tendiam** a não cooperar com vizinhos de jaula que os importunavam muito.” (tinham propensão)

QUESTÃO 05

Em “Para evitar **isso**, os pesquisadores mantinham embrulhadas em papel as fatias de banana que eram usadas no experimento até a hora da recompensa.”, **isso** refere-se a os animais

- (A) ajudarem na caça e em outras atividades, mas serem incapazes de provar isso em laboratório.
- (B) se concentrarem tanto na comida que estavam recebendo que não prestavam atenção no que acontecia com a comida do parceiro.
- (C) serem mantidos perto da comida que seria usada como recompensa.
- (D) tenderem a não cooperar com os vizinhos de jaula que os importunavam muito.

QUESTÃO 06

Há hiato, **EXCETO** em

- (A) acontecia.
- (B) cooperar.
- (C) mais.
- (D) prejuízo.

QUESTÃO 07

Todos os verbos destacados estão flexionados no pretérito imperfeito do indicativo, **EXCETO** em

- (A) “O experimento **envolvia** a participação direta de um cientista.”
- (B) “Os experimentos com macacos menores **vinham** usando coisas bem mais intuitivas.”
- (C) “Mesmo quando um macaco **era** prejudicado por outro no começo, não tentava retaliar depois, quando assumia o papel do primeiro animal.”
- (D) “O chimpanzé, animal evolutivamente mais próximo dos humanos, **exibiu** pela primeira vez em laboratório um comportamento altruísta ao compartilhar comida.”

QUESTÃO 08

A concordância nominal está correta, **EXCETO** em

- (A) As crianças estavam sós.
- (B) É proibido a entrada de pessoas estranhas no recinto.
- (C) Eles mesmos vieram trazer os papéis.
- (D) Envio os documentos em anexo.

QUESTÃO 09

A crase está corretamente empregada em

- (A) Ele assistia àquela cena calmamente.
- (B) Eles vão à pé para o trabalho.
- (C) Falou à pessoas estranhas sobre o assunto.
- (D) Todos ficaram frente à frente com o perigo.

QUESTÃO 10

A vírgula está empregada **corretamente** em

- (A) A boa notícia do inverno, talvez a melhor delas é que a ingestão de doces, é permitida.
- (B) Atividades físicas praticadas na água, fazem com que o organismo, promova um maior gasto calórico.
- (C) No inverno, subir escadas é uma ótima atividade física, quando a preguiça de ir à academia surge.
- (D) Trocar o elevador por escadas, é uma ótima maneira de começar a se exercitar.

QUESTÃO 11

A posição do pronome oblíquo está correta, **EXCETO** em

- (A) Ao sair, **me** avise.
- (B) Deus **te** abençoe!
- (C) Envie-**lhe** o livro, por favor!
- (D) Não **os** trate mal!

QUESTÃO 12

Os articuladores sintáticos estão corretamente substituídos entre parênteses, **EXCETO** em

- (A) “**Como** chimpanzés têm mais de 98% de semelhança com o genoma humano, era de esperar que o altruísmo se manifestasse também neles.” (Visto que)
- (B) “**Quando** um animal ficava cutucando o parceiro ou cuspidando água para chamar a atenção, o outro o ignorava.” (Assim que)
- (C) **Para** evitar isso, os pesquisadores mantinham embrulhadas em papel as fatias de banana que eram usadas no experimento até a hora da recompensa. (a fim de)
- (D) “[...] que os chimpanzés cooperam na caça e em outras atividades, **mas** eram incapazes de provar isso em laboratório.” (portanto)

QUESTÃO 13

Os termos destacados têm natureza adverbial, **EXCETO** em

- (A) “[...] os macacos eram mantidos o tempo **todo** perto do alimento que seria dado como recompensa.”
- (B) “A mágoa que possivelmente resultava dessa pequena retaliação, porém, durava **pouco**.”
- (C) “Macacos de parentesco **mais** distante com o Homo sapiens já haviam demonstrado altruísmo em testes controlados [...]”
- (D) “O chimpanzé, animal **evolutivamente** mais próximo dos humanos [...]”

QUESTÃO 14

Em “**Ao escolher fichas de diferentes cores**, os macacos determinavam se o humano deveria dar bananas ao animal que estava na gaiola vizinha.”, a oração destacada tem a ideia de

- (A) causa.
- (B) condição.
- (C) consequência.
- (D) tempo.

QUESTÃO 15

Em “[...] se o humano deveria dar bananas ao animal que estava **na gaiola vizinha**.”, o termo destacado exerce a função de

- (A) adjunto adnominal.
- (B) adjunto adverbial.
- (C) objeto direto.
- (D) predicativo do sujeito.

QUESTÃO 16

A configuração de página dos documentos é importante, **EXCETO** porque

- (A) além do efeito estético, influencia no custo do documento produzido.
- (B) dispensa um tamanho desnecessário de margens.
- (C) reduz o espaço útil de impressão, requerendo mais páginas para inserir o conteúdo.
- (D) reserva um espaço mínimo suficiente para manuseio e arquivamento do documento.

QUESTÃO 17

Sobre o correio eletrônico, é correto afirmar, **EXCETO**:

- (A) Além de ser usado somente para assuntos profissionais, o e-mail individual deve, preferencialmente, ser destinado a assuntos de interesse exclusivo da pessoa a quem é designado e que não seja necessário dar conhecimento aos demais integrantes da unidade.
- (B) Há dois tipos de caixa postal de correio eletrônico na PBH: a caixa institucional da unidade administrativa e a caixa institucional individual.
- (C) O domínio @pbh.gov.br só deve ser usado para interesse da Administração Pública e deve ser restrito a assuntos de trabalho.
- (D) Os assuntos da unidade devem ser tratados por meio do e-mail individual, o que facilita a organização e o histórico de seu conteúdo informacional, bem como o acesso às informações, quando da mudança de seu titular responsável.

QUESTÃO 18

Na elaboração do DESPACHO, o elemento **obrigatório** é

- (A) a data.
- (B) a denominação do documento.
- (C) o nome e a sigla do órgão de subordinação.
- (D) o número do processo.

QUESTÃO 19

Um erro **muito comum** ao usar o ofício é

- (A) numerar os parágrafos para facilitar as respostas dos assuntos neles tratados, quando os ofícios forem muito extensos.
- (B) abordar um assunto em cada ofício, isso porque, abordando mais de um assunto, corre-se o risco de dificultar suas respectivas resoluções, uma vez que cada um pode ter um trâmite diferenciado.
- (C) usá-lo para assuntos menos relevantes, tais como solicitar reservas de salas para reunião, solicitar lanches para reuniões, agradecer presença em eventos, etc.
- (D) substituí-lo por outros tipos de documentos, tais como o e-mail (que oferece maior agilidade e praticidade), um parecer técnico, um relatório, um cartão de agradecimento, se for o caso, ou ainda um formulário específico para o procedimento.

QUESTÃO 20

São características dos Ofícios-Circulares, **EXCETO**:

- (A) A numeração dos Ofícios-Circulares recomeça a cada ano.
- (B) Cada unidade administrativa deve ter seu próprio controle e numeração, e esse número é dependente do número de controle de Ofícios emitidos.
- (C) O Ofício-Circular recebe numeração de controle da unidade de origem, ou seja, da unidade emissora.
- (D) Um Ofício-Circular é reproduzido em vias ou cópias de igual teor que são enviadas, simultaneamente, a destinatários diversos.

PROVA DE MATEMÁTICA E RACIOCÍNIO LÓGICO**QUESTÃO 21**

Joaquim é um jardineiro muito competente e amante de rosas. Ele possui um número de rosas compreendido entre 200 e 400. Juntando-as em grupos de 6, 10 ou de 12, sempre restam 4 rosas. Porém, reunindo-as em grupos de 8, não resta nenhuma. Pode-se afirmar que o jardineiro Joaquim possui

- (A) 288 rosas.
- (B) 304 rosas.
- (C) 312 rosas.
- (D) 340 rosas.

QUESTÃO 22

Caio decidiu preparar um suco para receber seus amigos. Ele misturou $\frac{3}{4}$ de litro de suco de laranja com $\frac{3}{4}$ de litro de suco de maracujá. Adicionou mais $\frac{3}{4}$ de litro de leite condensado e $\frac{1}{4}$ de litro de suco de limão. Agitou bem e serviu em 10 taças. Que fração do litro coube, **no máximo**, em cada taça?

- (A) $\frac{1}{4}$
- (B) $\frac{1}{8}$
- (C) $\frac{3}{4}$
- (D) $\frac{2}{7}$

QUESTÃO 23

André e Pedro adquiriram um lote por R\$ 50.000,00 e, em seguida, o revenderam, obtendo um lucro de R\$ 10.000,00. André participou com R\$ 45.000,00 na compra do lote. Do lucro obtido na venda, a parte proporcional que cabe a Pedro receber é de

- (A) R\$ 500,00
- (B) R\$ 1.000,00
- (C) R\$ 3.000,00
- (D) R\$ 9.000,00

QUESTÃO 24

Um determinado veículo percorre uma pista a uma velocidade constante de 72 Km/h enquanto outro veículo percorre a mesma pista a uma velocidade constante de 20 m/s. Pode-se afirmar que

- (A) é impossível comparar, pois as velocidades estão em grandezas diferentes.
- (B) o primeiro veículo está mais rápido.
- (C) o segundo veículo está mais rápido.
- (D) os dois veículos estão à mesma velocidade.

QUESTÃO 25

Pedro possui uma dívida de R\$ 208.080,00 com determinado banco, que deverá ser quitada em um ano. Nessa quantia já estão incluídos os juros compostos correspondentes aos 12 meses, à taxa mensal de 2%. Pedro deseja pagar sua dívida com 1 mês de antecedência, mas, para isso, solicitou ao banco que retirasse os juros correspondentes ao mês de antecipação, no que foi prontamente atendido.

O valor a ser pago por Pedro ao banco será igual a

- (A) R\$ 206.000,00
- (B) R\$ 205.000,60
- (C) R\$ 204.000,00
- (D) R\$ 203.918,40

QUESTÃO 26

Se $\frac{15a-b}{3} = 4$ e $\frac{3b-a}{6} + \frac{3a-b}{4} = \frac{4}{3}$, então é **CORRETO** afirmar que o valor de $\frac{a+b}{a}$ é igual a:

- (A) 3
- (B) 4
- (C) 6
- (D) 9

QUESTÃO 27

Um determinado produto recebeu dois aumentos sucessivos nos meses de fevereiro e março, totalizando 61% ao final do bimestre. Se o aumento relativo ao mês de fevereiro foi de 15%, então a porcentagem de aumento relativa ao mês de março corresponde a

- (A) 49%
- (B) 46%
- (C) 40%
- (D) 36%

QUESTÃO 28

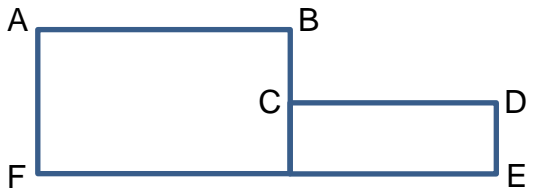
Três funcionários trabalham no setor jurídico de uma empresa há 3, 5 e 6 anos respectivamente. Para atender à necessidade de preencher e conferir um total de 420 formulários, o setor adotou o seguinte critério de distribuição dessa tarefa entre os três funcionários: cada um deverá receber a quantidade de formulários na razão inversa ao tempo de serviço na empresa. Nessas condições, é **CORRETO** afirmar que o funcionário

- (A) mais antigo receberá a metade dos formulários que o funcionário mais recente receber.
- (B) mais antigo receberá vinte formulários a menos que o funcionário mais recente receber.
- (C) mais recente receberá a quarta parte da quantidade que o funcionário com cinco anos de empresa receber.
- (D) com cinco anos de empresa receberá o dobro dos formulários que o funcionário mais recente receber.

QUESTÃO 29

A figura abaixo representa a planta de um terreno retangular. Se a medida de AF é igual a 10,5 metros e EF mede 40,5 metros, então é **CORRETO** afirmar que a medida do perímetro desse terreno é igual a:

- (A) 102 m
- (B) 165 m
- (C) 182 m
- (D) 422 m



QUESTÃO 30

Três bolas A, B e C foram pintadas cada uma de uma única cor: branco, vermelho e azul, não necessariamente nessa ordem. Se a bola A não é branca nem azul, a bola B não é vermelha e a bola C não é azul, então é **CORRETO** afirmar que as cores das bolas A, B e C são, respectivamente:

- (A) azul, branco e vermelho.
- (B) branco, vermelho e azul.
- (C) vermelho, branco e azul.
- (D) vermelho, azul e branco.

PROVA DE CONHECIMENTOS DE INFORMÁTICA**QUESTÃO 31**

A tecla de atalho usada para selecionar todo o conteúdo de uma pasta no Windows Explorer do Microsoft Windows 7, versão português, é

- (A) Ctrl+A
- (B) Ctrl+P
- (C) Ctrl+S
- (D) Ctrl+T

QUESTÃO 32

O ícone correspondente à opção “Contar Palavras” do grupo “Revisão de Texto” da Guia “Revisão” do Microsoft Word, versão português do Office 2010 é

- | | |
|--|--|
| (A)  | (C)  |
| (B)  | (D)  |

QUESTÃO 33

A função do Microsoft Excel, versão português do Office 2010, que remove os espaços de uma sequência de caracteres de texto, com exceção dos espaços simples entre as palavras, é

- (A) ARRUMAR
- (B) CARACT
- (C) SUBSTITUIR
- (D) TIRAR

QUESTÃO 34

Analise as seguintes afirmativas sobre as teclas de atalho do Microsoft Outlook, versão português do Office 2010:

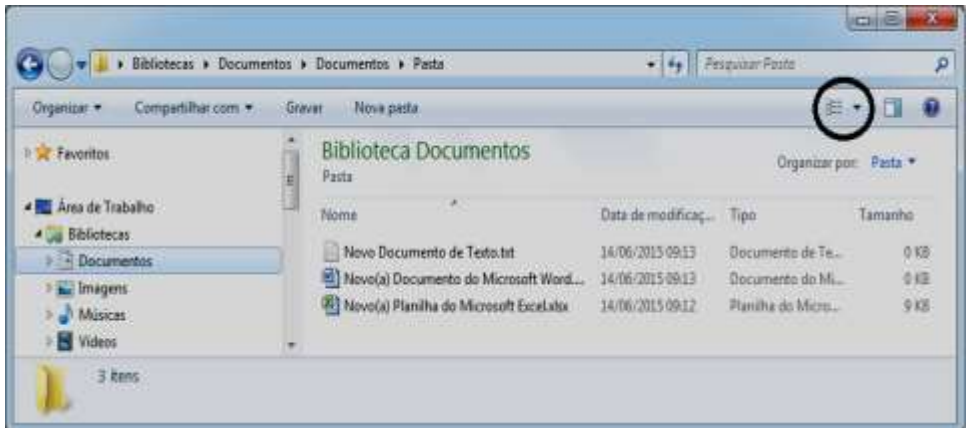
- I – “Ctrl+U” marca como não lida uma mensagem lida.
- II – “Ctrl+F” permite encaminhar a mensagem selecionada.
- III – “Ctrl+E” exclui a mensagem selecionada.

Estão **CORRETAS** as afirmativas:

- (A) I, II e III.
- (B) I e II, apenas.
- (C) I e III, apenas.
- (D) II e III, apenas.

QUESTÃO 35

Considere a figura abaixo sobre o Windows Explorer do sistema operacional Microsoft Windows 7, versão português:

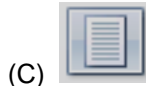


O modo de exibição da pasta apresentada pela figura é:

- (A) Lista.
- (B) Lado a Lado.
- (C) Detalhes.
- (D) Conteúdo.

QUESTÃO 36

O ícone correspondente à opção “Layout de Impressão” do grupo “Modos de Exibição de Documento” da Guia “Exibição” do Microsoft Word, versão português do Office 2010, é

**QUESTÃO 37**

A tecla de atalho para abrir a caixa de diálogo “Fonte” para alterar a formatação de caracteres no Microsoft Word, versão português do Office 2010, é

(A) Ctrl+D.




(C) Ctrl+N.

(B) Ctrl+I.

(D) Ctrl+S.

QUESTÃO 38

Analisar as seguintes afirmativas sobre os tipos de gráfico do Microsoft Excel, versão português do Office 2010:

- I – A opção  corresponde a um gráfico de colunas.
- II – A opção  corresponde a um gráfico de linhas.
- III – A opção  corresponde a um gráfico de pizza.

Estão **CORRETAS** as afirmativas:

(A) I, II e III.

(C) I e III, apenas.

(B) I e II, apenas.

(D) II e III, apenas.

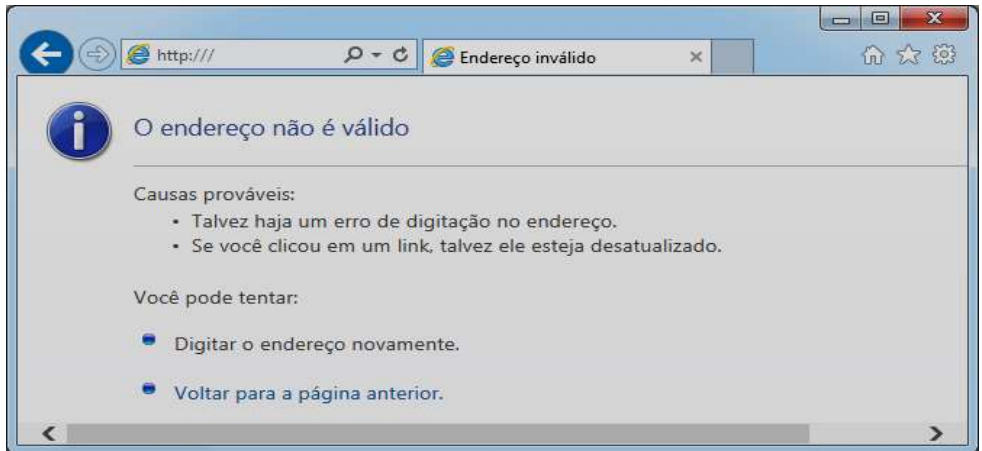
QUESTÃO 39

A função do Microsoft Excel, versão português do Office 2010, que retorna a data e hora atuais formatadas como data e hora é



- (A) TEMPO
- (B) DIA
- (C) DATA
- (D) AGORA

QUESTÃO 40

Considere a figura abaixo sobre o navegador Microsoft Internet Explorer 11, versão português:



A figura correspondente à opção “Ferramentas” é:

- | | |
|---|---|
| (A)  | (C)  |
| (B)  | (D)  |

PROVA DE NOÇÕES DE GESTÃO PÚBLICA**QUESTÃO 41**

Governança, na Administração Pública, pode ser definida como

- (A) a conjugação de políticas públicas voltadas ao combate de práticas ilícitas, tais como corrupção, nepotismo e favorecimentos pessoais.
- (B) o poder de governar decorrente da legitimidade democrática, relacionado com a capacidade de assegurar condições sistêmicas e institucionais para que a organização cumpra sua função.
- (C) um conjunto de medidas para assegurar a sinergia entre as diversas instâncias de poder, em especial legislativo e executivo, a fim de implementar as políticas públicas voltadas ao atendimento às necessidades do cidadão.
- (D) um sistema que se aplica exclusivamente às entidades privadas que integram a Administração Pública, relativo à forma como estas são administradas, objetivando a geração e a preservação de valor.

QUESTÃO 42

Nas organizações modernas, a administração estratégica inclui

- (A) análises racionais e econômicas, bem como intuição e decisões políticas.
- (B) levantamento e estudo do máximo de variáveis controláveis e não controláveis.
- (C) objetivos amplos que proporcionem estabilidade às atividades de gestão.
- (D) separação entre os processos de planejamento e de implementação.

QUESTÃO 43

São vantagens da descentralização, **EXCETO**:

- (A) Concentra a atenção da administração nos resultados.
- (B) Estimula a iniciativa dos administradores de nível médio.
- (C) Facilita a identificação do administrador com os objetivos da organização.
- (D) Possibilita a realização de compras em larga escala.

QUESTÃO 44

A transferência do setor estatal para o público não estatal, da execução de serviços que não envolvem o exercício do poder de Estado, mas devem ser subsidiados pelo Estado, como, por exemplo, os serviços de educação, saúde e cultura, é chamada de

- (A) descentralização.
- (B) desconcentração.
- (C) desestatização.
- (D) publicização.

QUESTÃO 45

Acerca da ética na Administração Pública, é correto afirmar, **EXCETO**:

- (A) A falta de ética e a corrupção existem em grande escala e os meios convencionais de repressão legal na maior parte do mundo têm apresentado resultados insatisfatórios.
- (B) A falta de ética não compromete a capacidade de governança, pois não representa risco à sobrevivência das organizações públicas e privadas.
- (C) A gestão da ética transita em uma trilha bem definida na qual se encontram valores éticos, regras de conduta e administração.
- (D) As ações de promoção da ética tendem a ser vistas, em boa parte, como ações direcionadas a organizações corruptas e indivíduos sem ética.

QUESTÃO 46

A descentralização é um processo, por meio do qual a autoridade é transferida ao subordinado e a responsabilidade é

- (A) solidária.
- (B) retida pelo delegante.
- (C) controlada discretamente.
- (D) contrapartilhada.

PROVA DE NOÇÕES DE DIREITO ADMINISTRATIVO, DIREITO CONSTITUCIONAL E LEGISLAÇÃO MUNICIPAL APLICADA**QUESTÃO 47**

Pessoas, órgãos e agentes que atuam nas atividades da administração pública devem ter sempre como finalidade

- (A) a execução da ordem do superior hierárquico, ainda que seja contrária à lei.
- (B) a promoção pessoal dos agentes públicos.
- (C) a realização do interesse público.
- (D) a satisfação da vontade dos governantes.

QUESTÃO 48

Para o agente público no exercício da função, o princípio da legalidade determina que

- (A) deve praticar os atos que a lei determina e não pode praticar atos que a lei não autorize, sob pena de ilegalidade ou abuso de poder.
- (B) o agente siga suas convicções morais e políticas.
- (C) o próprio agente sempre decida qual conduta deve ser praticada.
- (D) pode praticar toda e qualquer conduta que não esteja proibida em lei.

QUESTÃO 49

Um servidor público que cometer infração administrativa no exercício da função deverá ser submetido

- (A) a ato de punição sumária, sem qualquer procedimento.
- (B) a procedimento administrativo disciplinar, no curso do qual deve ser garantido seu direito à defesa.
- (C) ao poder de polícia exercido por seu superior hierárquico.
- (D) sempre à penalidade de demissão.

QUESTÃO 50

A licitação que deve preceder os contratos a serem firmados pela Administração Pública pode ser **corretamente** relacionada à seguinte assertiva:

- (A) A licitação é exigência da Constituição da República de 1988, regulamentada pela Lei 8.666/1993, e somente pode ser afastada nas hipóteses previstas na própria Lei.
- (B) A licitação é uma escolha do agente público competente, uma vez que poderá optar pela contratação direta segundo sua vontade.
- (C) O dever de licitar somente alcança as pessoas da Administração Direta.
- (D) Os Municípios não são alcançados pelos deveres impostos pela Lei 8.666/1993.

QUESTÃO 51

Pode ser apontado como atributo do ato administrativo:

- (A) a discricionariedade.
- (B) a forma.
- (C) a imperatividade.
- (D) o motivo.

QUESTÃO 52

São fundamentos da República Federativa do Brasil previstos no Artigo 1º, da Constituição da República de 1988:

- (A) Cidadania, cristianismo e dignidade da pessoa humana.
- (B) Cidadania, dignidade da pessoa humana e pluralismo político.
- (C) Fé católica, cidadania e dignidade da pessoa humana.
- (D) Supremacia do interesse estatal, dignidade da pessoa humana e pluralismo político.

QUESTÃO 53

O Artigo 5º da Constituição da República de 1988 garante que

- (A) é livre a expressão da atividade intelectual, artística, científica e de comunicação, desde que observada a censura instituída pela União, pelos Estados e pelos Municípios.
- (B) homens e mulheres são iguais em direitos e obrigações, nos termos da Constituição.
- (C) os Estados e Municípios podem proibir cultos religiosos.
- (D) qualquer autoridade estatal, desde que assim o queira, pode adentrar na casa do indivíduo independentemente de seu consentimento.

QUESTÃO 54

Conforme Arts. 18 e 19 da Constituição da República de 1988, é vedado à União, aos Estados, ao Distrito Federal e aos Municípios

- (A) dar tratamento distinto a brasileiro e a estrangeiro.
- (B) executar políticas de assistência social.
- (C) estabelecer cultos religiosos ou igrejas ou subvencioná-los.
- (D) possibilitar a criação, a incorporação, a fusão ou o desmembramento de municípios.

QUESTÃO 55

São princípios constitucionais da Administração Pública previstos no Art. 37 da Constituição da República:

- (A) Autoridade, legalidade, impessoalidade, sigilo e eficiência.
- (B) Legalidade, impessoalidade, moralidade, sigilo e eficiência.
- (C) Legalidade, impessoalidade, vitaliciedade, publicidade e eficiência.
- (D) Legalidade, impessoalidade, moralidade, publicidade e eficiência.

QUESTÃO 56

De acordo com a Constituição da República de 1988, o Poder Executivo, no âmbito da União, é exercido pelo

- (A) Presidente da República e pelos Ministros de Estado, todos eleitos pelo povo.
- (B) Presidente da República, auxiliado pelos membros do Supremo Tribunal Federal.
- (C) Presidente da República, auxiliado pelos Ministros de Estado.
- (D) Primeiro Ministro escolhido pelo Congresso Nacional.

QUESTÃO 57

Segundo a Lei 7.169/1996, a nomeação para cargo efetivo, no Quadro Geral de Pessoal do Município de Belo Horizonte vinculados à Administração Direta, depende de

- (A) aprovação da Câmara Municipal de Vereadores.
- (B) comprovação pelo candidato da idade mínima de 21 anos para o exercício de qualquer cargo.
- (C) indicação do chefe do Poder Executivo.
- (D) prévia aprovação em concurso público de provas ou de provas e títulos.

QUESTÃO 58

O agente público que, no exercício de suas atribuições, violar direito previsto nas Constituições da República e do Estado e na Lei Orgânica do Município de Belo Horizonte será

- (A) considerado irresponsável.
- (B) isento de pena.
- (C) punido, apenas se a conduta praticada for considerada crime.
- (D) punido, independentemente da função que exerça.

QUESTÃO 59

A Lei Federal n. 12.527/11 e o Decreto Municipal n. 14.906/12 asseguram ao cidadão o direito fundamental de acesso à informação, conforme a seguinte diretriz:

- (A) A publicidade é a regra geral e o sigilo é a exceção.
- (B) Apenas devem ser utilizados como meios de divulgação veículos de comunicação impressos.
- (C) As informações de interesse público somente devem ser divulgadas mediante solicitação.
- (D) Cabe ao agente público desestimular o controle social da Administração.

QUESTÃO 60

Acerca do conhecimento das normas jurídicas pelo agente público, é **CORRETO** afirmar que

- (A) deve apenas guardar obediência para com seu superior hierárquico, sendo irrelevante que conheça qualquer norma.
- (B) deve conhecer as instruções, as normas de serviço e a legislação pertinentes ao órgão onde exerce suas funções, apenas para obter aprovação no concurso.
- (C) é seu dever conhecer apenas os decretos expedidos pelo prefeito municipal.
- (D) é seu dever, segundo o Código de Ética do Agente Público Municipal, manter-se atualizado com as instruções, as normas de serviço e a legislação pertinentes ao órgão onde exerce suas funções.

PROVA DE REDAÇÃO

Leia atentamente os textos abaixo:

Texto 1

Vinte e cinco anos após a criação do Estatuto da Criança e do Adolescente, uma comissão especial da Câmara dos Deputados deu aval à redução da maioridade penal de 18 para 16 anos em casos de crimes violentos. A aprovação da emenda à Constituição foi na última quarta-feira 17, em uma sessão fechada ao público - para escapar de protestos. Padrinho do projeto, o presidente da Câmara, Eduardo Cunha, promete submeter o tema a votação em 30 de junho.

Pela proposta, adolescentes com 16 anos ou mais podem ser punidos como adultos por crimes hediondos, estupro e latrocínio incluídos, ou equiparados, a exemplo do tráfico de drogas e da tortura. Também podem ser encarcerados em penitenciárias comuns por lesão corporal grave, homicídio doloso e roubo qualificado, quando há uso de arma, participação de duas ou mais pessoas ou restrição da liberdade da vítima, por exemplo. Antes de seguir para o Senado, o projeto precisa do apoio de 60% dos deputados, em dois turnos de votação.

Em diversas ocasiões, o Unicef e o Escritório das Nações Unidas sobre Drogas e Crime manifestaram oposição à redução da maioridade. “Não faz sentido jogar os 20 mil jovens que hoje cumprem medidas socioeducativas com restrição de liberdade nos presídios convencionais, controlados por organizações criminosas. Ao sair desse sistema, teríamos jovens ainda mais violentos e, possivelmente, associados a alguma facção”, afirma Casimira Bengue, coordenadora do programa de proteção à criança do Unicef no Brasil.

Disponível em: <http://www.cartacapital.com.br/blogs/cartas-da-esplanada/201creduzir-maioridade-nao-e-solucao-ao-contrario-pode-agravar-a-violencia-1439.html>. Acesso em: 10 jun. 2015.

Texto 2

Disponível em: <http://www.pulpitocristao.com/2015/04/porque-sou-favor-da-reducao-da.html>. Acesso em: 10 jun. 2015.

Texto 3

Disponível em: <http://centralmbc.blogspot.com.br/2014/10/opinioao-eu-sou-favor-reducao-da.html>. Acesso em: 10 jun. 2015.

Escreva um texto dissertativo argumentativo **posicionando-se a favor ou contra a redução da maioria penal**. Para isso, apresente

- **justificativas para o seu posicionamento, com argumentos consistentes.**
- **propostas de solução para o problema do jovem infrator.**

Atenção!

- **Não copie** fragmentos do texto.
- Dê um **título** ao seu texto.
- Faça abaixo o rascunho do seu texto e, depois, transcreva-o para a folha própria, **à caneta**, com letra legível.
- **Não** se identifique no texto de sua redação.
- Seu texto deverá ter o **mínimo** de 25 linhas e o **máximo** de 30 linhas.

CONCURSO PÚBLICO

PREFEITURA MUNICIPAL DE BELO HORIZONTE
EDITAL 02/2015

PARA VOCÊ DESTACAR E CONFERIR O SEU GABARITO.

01	
02	
03	
04	
05	
06	
07	
08	
09	
10	
11	
12	

13	
14	
15	
16	
17	
18	
19	
20	
21	
22	
23	
24	

25	
26	
27	
28	
29	
30	
31	
32	
33	
34	
35	
36	

37	
38	
39	
40	
41	
42	
43	
44	
45	
46	
47	
48	

49	
50	
51	
52	
53	
54	
55	
56	
57	
58	
59	
60	



Av. Francisco Sales, 540 - Floresta - 30150-220 - Belo Horizonte/MG
(31) 3249-7400 - www.fumarc.org.br / fumarcoconcursos@puccinas.br